



**МИНИСТЕРСТВО ПРИРОДНЫХ РЕСУРСОВ  
КРАСНОДАРСКОГО КРАЯ**

**П Р И К А З**

от 19.05.2023

№ 613

г. Краснодар

**Об утверждении паспорта памятника природы  
регионального значения «Урочище Волчьих ворот»**

В соответствии с Федеральным законом от 14 марта 1995 г. № 33-ФЗ «Об особо охраняемых природных территориях», законом Краснодарского края от 31 декабря 2003 г. № 656-КЗ «Об особо охраняемых природных территориях Краснодарского края», постановлением главы администрации (губернатора) Краснодарского края от 28 апреля 2018 г. № 222 «О памятниках природы регионального значения, расположенных на территории муниципальных образований Абинский район, Апшеронский район, город Армавир, Белореченский район, Брюховецкий район, город-курорт Геленджик, город Горячий Ключ, Гулькевичский район, Кавказский район, Каневской район, Крымский район, Лабинский район, Ленинградский район, Мостовский район, город Новороссийск, Отрадненский район, Северский район, Темрюкский район, Туапсинский район, Усть-Лабинский район», приказом министерства природных ресурсов Краснодарского края от 21 декабря 2022 г. № 1956 «О порядке оформления паспортов и охранных обязательств на памятники природы регионального значения» п р и к а з ы в а ю:

Утвердить паспорт памятника природы регионального значения «Урочище Волчьих ворот» согласно приложению к настоящему приказу.

1. Признать утратившим силу подпункт 11 пункта 1 приказа министерства природных ресурсов Краснодарского края от 11 февраля 2019 г. № 265 «Об утверждении паспортов памятника природы регионального значения».

2. Отделу экологического просвещения (Ананко Ю.О.) обеспечить размещение (опубликование) настоящего приказа на официальном сайте администрации Краснодарского края в информационно-телекоммуникационной сети «Интернет».

3. Контроль за выполнением настоящего приказа возложить на заместителя министра природных ресурсов Краснодарского края Соленова О.В.

4. Приказ вступает в силу через 10 дней после дня его официального опубликования.

Исполняющий обязанности министра

С.Н. Ерёмин

Приложение

**УТВЕРЖДЕН**

приказом министерства природных  
ресурсов Краснодарского края  
от 19.05.23 № 613

**РОССИЙСКАЯ ФЕДЕРАЦИЯ  
КРАСНОДАРСКИЙ КРАЙ**

**УТВЕРЖДЕН**

приказом министерства природных  
ресурсов Краснодарского края  
от 19.05.23 № 613

**ПАСПОРТ**

**памятника природы регионального значения  
«Урочище Волчьих ворот»**

---

Наименование памятника природы

Апшеронский район  
Муниципальное образование

---

Краснодар 2023 год

Полное наименование памятника природы регионального значения (далее – памятник природы): **«Урочище Волчьи ворота».**

Реквизиты нормативных правовых актов о создании памятника природы и его охранной зоны (при наличии), утверждении границ и режима особой охраны памятника природы, функционального зонирования (при наличии) и его охранной зоны (при наличии):

образован решением исполнительного комитета Краснодарского краевого Совета народных депутатов от 14 сентября 1983 г. № 488;

границы и режим особой охраны утверждены постановлением главы администрации (губернатора) Краснодарского края от 28 апреля 2018 г. № 222 «О памятниках природы регионального значения, расположенных на территориях муниципальных образований Абинский район, Апшеронский район, город Армавир, Белореченский район, Брюховецкий район, город-курорт Геленджик, город Горячий Ключ, Гулькевичский район, Кавказский район, Каневской район, Крымский район, Лабинский район, Ленинградский район, Мостовский район, город Новороссийск, Отраденский район, Северский район, Темрюкский район, Туапсинский район, Усть-Лабинский район».

Памятник природы создан с изъятием/без изъятия у правообладателей земельных участков.

Цель создания памятника природы: сохранение уникального геологического объекта.

Местоположение, площадь, описание границ памятника природы и его охранной зоны (при наличии)

Муниципальное образование: Апшеронский район.

Населенный пункт: вне границ населенного пункта. Ближайшим населенным пунктом к памятнику природы является село Черниговское Апшеронского района.

Положение памятника природы в системе улично-дорожной сети: нет.

Категория земель: земли лесного фонда.

Описание местоположения границ памятника природы и его охранной зоны (при наличии) в пределах лесничеств, участковых лесничеств, лесных кварталов и лесотаксационных выделов, частей лесотаксационных выделов (в случае расположения памятника природы на землях лесного фонда): расположен в выделах 43, 45, 46, 54 квартала 66А Маратукского участкового лесничества, выделов 26,27, 34, 35 квартала 28А Черниговского участкового лесничества, выделе 2 квартала 1Б Тубинского участкового лесничества Апшеронского лесничества филиала ГКУ КК «Комитет по лесу».

Наличие в границах памятника природы иных особо охраняемых объектов: отсутствуют.

Описание границ памятника природы, функциональных зон (при наличии) и его охранной зоны (при наличии):

Обозначение части границ		Описание прохождения границ
от точки	до точки	
1	2	3
1	2	от точки 1, установленной на северо-западной границе урочища, в восточном направлении на расстояние 53 м до точки 2
2	3	от точки 2 в южном направлении на расстояние 130 м до точки 3
3	4	от точки 3 в юго-восточном направлении на расстояние 197 м до точки 4
4	5	от точки 4 в юго-западном направлении на расстояние 43 м до точки 5
5	6	от точки 5 в северо-западной направлении на расстояние 210 м до точки 6
6	1	от точки 6 в северном направлении на расстояние 153 м до точки 1

Охранная зона памятника природы не предусмотрена.

Площадь памятника природы и его охранной зоны (при наличии): 2,64 га.

Перечень функциональных зон памятника природы (при наличии) с указанием их площади (га): территория памятника природы разбита на 2 функциональные зоны:

особо охраняемая зона: 2,58 га;

рекреационная зона: 0,06 га.

Режим особой охраны памятника природы, его охранной зоны (при наличии) и функциональных зон (при наличии)

На территории памятника природы регионального значения «Урочище Волчьих ворот» запрещаются деятельность, влекущая за собой изменение исторически сложившегося природного ландшафта и естественного состояния свойств и качеств природных компонентов, имеющих важное значение для реализации целевых функций памятника природы, а также иные виды деятельности в соответствии с законодательством Российской Федерации и Краснодарского края, в том числе:

1. Загрязнение поверхностных и подземных вод неочищенными сточными водами и другими веществами. Сброс сточных вод на рельеф местности;
2. Захламление территории мусором;
3. Размещение объектов хранения и захоронения отходов производства и потребления, радиоактивных, химических, взрывчатых, токсичных, отравляющих и ядовитых веществ;
4. Сжигание растительности;
5. Осуществление авиационных мер с вредными организмами в границах водоохраных зон водных объектов и над их акваторией;
6. Добыча (в том числе сбор, отлов) объектов животного и растительного мира, отнесенных в установленном порядке к редким и находящимся под угро-

зой исчезновения, за исключением добычи, осуществляемой с целью изучения, исследования и иного использования в научных целях;

7. Осуществление любых мероприятий по охране объектов животного мира и среды их обитания (в том числе компенсационных мероприятий) в границах ООПТ без согласования с уполномоченным органом

8. Осуществление всех видов хозяйственной или иной деятельности, способных оказать воздействие на объекты животного мира и среду их обитания без согласования с уполномоченным органом;

9. Уничтожение либо повреждение гнезд, дупел, нор и других жилищ, убежищ и устойчивых мест размножения диких животных;

10. Сбор ботанических, минералогических коллекций и палеонтологических объектов без согласования с уполномоченным органом в установленном порядке;

11. Сбор недревесных лесных ресурсов, пищевых лесных ресурсов и лекарственных растений в промышленных и коммерческих целях;

12. Интродукция диких видов животных и растений не характерных для данной территории, в том числе в целях акклиматизации без согласования с уполномоченным органом;

13. Ведение сельского хозяйства, в том числе: распашка земель, обустройство животноводческих и птицеводческих комплексов и ферм, применение пестицидов и агрохимикатов, организация сенокосов, массовый прогон и выпас сельскохозяйственных животных и организация для них летних лагерей, ванн;

14. Геологическая разведка и добыча полезных ископаемых, а также выполнение иных связанных с пользованием недрами работ;

15. Инженерные изыскания, связанные с нарушением компонентов природной среды;

16. Перепрофилирование направлений хозяйственно-производственной деятельности землепользователей, если оно может привести к увеличению антропогенных нагрузок на природные комплексы ООПТ;

17. Уничтожение или повреждение шлагбаумов, аншлагов, стендов и других информационных знаков и указателей, а также оборудованных экологических троп и мест отдыха;

18. Нарушение эстетического вида памятника природы, в том числе нанесение надписей на скалы, повреждение древесно-кустарниковой растительности, повреждение натечных минеральных образований в пещерах.

Для особо охраняемой зоны памятника природы «Урочище Волчья ворота» дополнительно к ограничениям, указанным для всей территории памятника природы, запрещается:

1. Предоставление земельных участков для строительства, реконструкции объектов капитального строительства в случае, если изменение параметров объекта капитального строительства, его частей, расширение объекта капитального строительства связаны с увеличением занимаемой ими площади;

2. Размещение временных (некапитальных) объектов;

3. Проведение любых видов работ, связанных с изменением естественного природного ландшафта;

4. Проезд и стоянка всех видов моторных транспортных средств, кроме транспортных средств уполномоченного органа и подведомственных ему государственных учреждений при исполнении служебных обязанностей, научных организаций, действующих по согласованию с указанным органом;

5. Заправка топливом и мойка автомобилей и иного моторного транспорта;

6. Самовольная посадка деревьев и кустарников, а также другие самовольные действия граждан и должностных лиц, направленные на обустройство отдельных участков ООПТ;

7. Вырубка деревьев, кустарников и лиан;

8. Организация палаточных лагерей, мест отдыха и разведение костров, стоянок автомобилей вне установленных мест, согласованных с уполномоченным органом;

9. Устройство спортивных площадок и установка спортивного оборудования, прокладка и маркировка спортивных трасс и маршрутов, проведение массовых спортивных, зрелищных и иных мероприятий за пределами территорий, отведенных для этих целей, по согласованию с уполномоченным органом;

10. Размещение рекламных и информационных щитов, не связанных с функционированием памятника природы;

11. Размещение отвалов грунтов, за исключением отвалов грунтов при проведении работ по предупреждению чрезвычайных ситуаций при последующей их рекультивации.

Для рекреационной зоны памятника природы «Урочище Волчьих ворот» дополнительно к ограничениям, указанным для всей территории памятника природы, запрещается:

1. Предоставление земельных участков для строительства, реконструкции объектов капитального строительства в случае, если изменение параметров объекта капитального строительства, его частей, расширение объекта капитального строительства связаны с увеличением занимаемой ими площади;

2. Размещение временных (некапитальных) объектов;

3. Выполнение строительных, ремонтных и земляных работ, за исключением работ, связанных с эксплуатацией, реконструкцией и ремонтом существующих систем линейных сооружений, а также работ, связанных с созданием объектов инфраструктуры туристической и спортивной деятельности и выполняемых на основании проектов, получивших положительное заключение государственной экологической экспертизы;

4. Заправка топливом автомобилей и иной техники с двигателем внутреннего сгорания, не связанной с функционированием рекреационных объектов и комплексов;

5. Мойка автомобилей и иных видов транспортных средств;

6. Вырубка деревьев, кустарников и лиан, за исключением рубок ухода и санитарных рубок, в том числе в охранных зонах линейных объектов, полосах отвода автомобильных дорог.

В случае возникновения угрозы либо наступления режима чрезвычайной ситуации проведение работ, связанных с предупреждением и ликвидацией чрезвычайных ситуаций различного характера, производится в соответствии с

законодательством Российской Федерации и Краснодарского края о чрезвычайных ситуациях. Информация о планируемых и реализуемых мероприятиях, а также о нанесенном вреде направляется в орган исполнительной власти Краснодарского края.

#### Меры охраны памятника природы и ответственные за их исполнение

В целях обеспечения сохранности природных комплексов и объектов необходимо предусмотреть выполнение следующих мер по охране памятника природы:

1. Государственному казенному учреждению Краснодарского края «Управление особо охраняемыми природными территориями Краснодарского края»:

- 1) информирование всех заинтересованных лиц о режиме и границах памятника природы. Передача охранных обязательств.
- 2) установка аншлагов (информационных щитов) по границам памятника природы, на основных подъездах к памятнику природы, на пересечении дорог.
- 3) осуществление контроля территории памятника природы с целью обеспечения установленного режима охраны территории.
- 4) разработка предложений и выполнение соответствующих мероприятий по сохранению редких видов животных, растений и грибов.

2. Собственникам, арендаторам, владельцам и пользователям земельных участков в границах памятника природы:

- 1) расчистка территории памятника природы от твердых коммунальных отходов.
- 2) выполнение противопожарных мероприятий.
- 3) выполнение мероприятий по сохранению редких видов животных, растений и грибов на основании рекомендации специалистов.

#### Природные характеристики территории

Характеристика рельефа, ландшафта приводится в приложении 1 к настоящему паспорту памятника природы.

Описание растительного мира территории приводится в приложении 2 к настоящему паспорту памятника природы.

Описание животного мира территории приводится в приложении 3 к настоящему паспорту памятника природы.

Дополнительные материалы приводятся в приложении 4 к настоящему паспорту памятника природы.

Начальник управления  
охраны окружающей среды



Д.М. Заякина

Приложение 1  
к паспорту памятника  
природы регионального  
значения «Урочище Волчьи  
ворота»

**ХАРАКТЕРИСТИКА  
рельефа, ландшафта территории  
памятника природы регионального значения  
«Урочище Волчьи ворота»**

Памятник природы расположен на территории Черниговского сельского поселения, в 5,5 км на юго-запад от села Черниговского, на землях Апшеронского лесничества.

Памятник природы протяженностью 50 м и глубиной 60 - 70 м образован руслом реки Пшеха. По ущелью проходит узкоколейная железная дорога с регулярным движением поездов, соединяющая село Черниговское и поселок Отдаленный.

Рельеф территории памятника природы горный. По берегам реки Пшеха высятся голые светло-серые скалы, резко выделяющиеся на фоне лесистых склонов. Породы расщелены многочисленными трещинами, часть из которых выполнена кальцитом. Встречаются известняки, содержащие мелкую гальку черных глинистых пород. Собственно ущелье образуют скалы, поднимающиеся над рекой на 40 - 50 м, но далее вверх по склонам они продолжают тянуться в виде острых зазубренных гребней до высот 700 - 800 м.

Район размещения памятника природы представлен природно-культурными ландшафтами низких горных гряд и депрессий в полосе распространения моноклиналино залегающих палеогеновых и неогеновых отложений, с отдельными останцами неогеновых куэст и широко разработанными террасированными долинами рек, лесостепной растительностью (дубово-грабовыми лесами и распаханными луговидными степями) на светло-серых и перегнойно-карбонатных почвах.

Степень нарушенности территории – слабая, коэффициент стабильности ландшафта – 0,71 (стабильный).

Начальник управления  
охраны окружающей среды



Д.М. Заякина



Приложение 2  
к паспорту памятника  
природы регионального  
значения «Урочище Волчьих  
ворот»

**ОПИСАНИЕ**  
**растительного мира территории**  
**памятника природы регионального значения**  
**«Урочище Волчьих ворот»**

Перечень основных типов растительных сообществ, их состав, пространственное распределение:

древесная растительность: Бук восточный (*Fagus orientalis*), Груша кавказская (*Pyrus caucasica*), Дуб черешчатый (*Quercus robur*), Дуба Гартвиса (*Quercus hartwissiana*), Клен полевой (*Acer campestre*), Самшит колхидский (*Buxus colchica*);

кустарниковая растительность: Бересклет (*Euonymus*), Боярышник (*Crataegus*), Кизил (*Cornus mas*), Лещина обыкновенная (*Corylus avellana*);

травянистая растительность: Белокопытник белый (*Petasites albus*), Вороний глаз неполный (*Paris incompleta*), Земляника лесная (*Fragaria vesca*), Коротконожка лесная (*Brachypodium sylvaticum*), Купена многоцветковая (*Polygonatum multiflorum*), Многоножка обыкновенная (*Polypodium vulgare*), Примула обыкновенная (*Primula vulgaris*), Чина лесная (*Lathyrus sylvestris*), Щитовник мужской (*Dryopteris filix-mas*).

Список видов растений, занесенных в Красную книгу Российской Федерации и Красную книгу Краснодарского края, с указанием категории и статуса редкости вида:

№ п/п	Виды растений	Категория и статус редкости вида	
		Красная книга Российской Федерации, 2008 год	Красная книга Краснодарского края, 2017 год
1	2	3	4
1.	Самшит колхидский ( <i>Buxus colchica</i> )	2 а	1 КС
2.	Любка зеленоцветковая ( <i>Platanthera chlorantha</i> )	-	3 УВ

Начальник управления  
охраны окружающей среды

Д.М. Заякина

Приложение 3  
к паспорту памятника  
природы регионального  
значения «Урочище Волчьи  
ворота»

**ОПИСАНИЕ**  
**животного мира территории**  
**памятника природы регионального значения**  
**«Урочище Волчьи ворота»**

Перечень видов животных, встречающихся на данной территории:

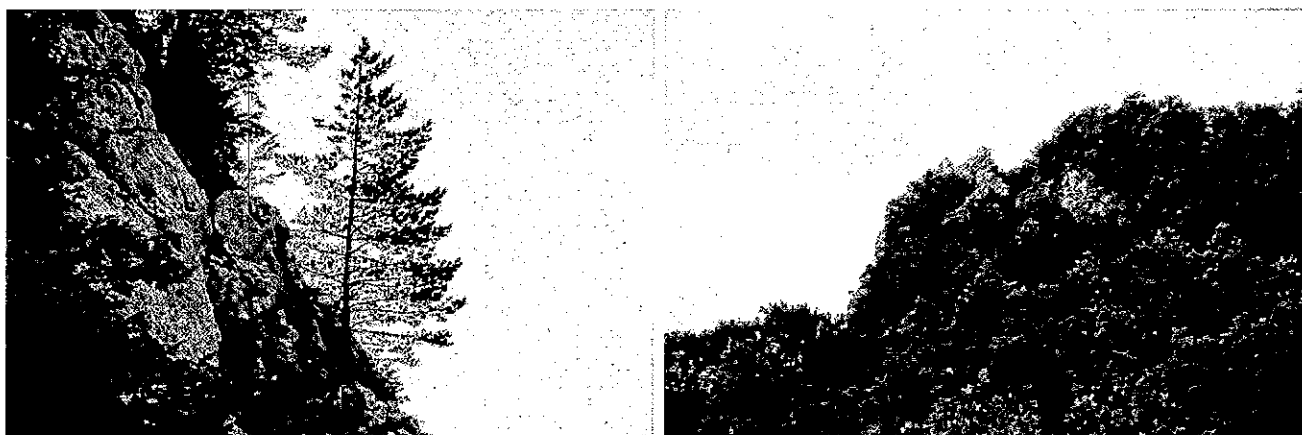
№ п/п	Вид животных	Семейство
1	2	3
1.	<i>Digitivalva solidaginis</i> (Staudinger, 1859)	Acrolepiidae
2.	<i>Nematopogon caucasica</i> (Rebel, 1893)	Adelidae
3.	<i>Spilosoma lubricipedum</i> (Linnaeus, 1758)	Arctiidae
4.	<i>Diaphora mendica</i> (Clerck, 1759)	Arctiidae
5.	<i>Eilema deplanum</i> (Esper, 1787)	Arctiidae
6.	<i>Opsibotys fuscalis</i> ([Denis et Schiffermüller], 1775)	Crambidae
7.	<i>Catoptria caucasica</i> (Alphéraki, 1878)	Crambidae
8.	<i>Phlyctaenia coronata</i> (Hufnagel, 1767)	Crambidae
9.	<i>Udea lutealis</i> (Hübner, [1809])	Crambidae
10.	<i>Pyrausta aurata</i> (Scopoli, 1763)	Crambidae
11.	<i>Crambus monochromellus</i> (Herrich-Schäffer, 1852)	Crambidae
12.	<i>Agonopterix ciliella</i> (Stainton, 1849)	Depressariidae
13.	<i>Luquetia orientella</i> (Rebel, 1893)	Depressariidae
14.	<i>Elachista unifasciella</i> Haworth, 1828	Elachistidae
15.	<i>Ethmia funerella</i> (Fabricius, 1787)	Ethmiidae
16.	<i>Alsophila aescularia</i> ([Denis et Schiffermüller], 1775)	Geometridae
17.	<i>Jodis lactearia</i> (Linnaeus, 1758)	Geometridae
18.	<i>Cyclophora annulata</i> (Shulze, 1775)	Geometridae
19.	<i>Xanthorhoe designata</i> (Hufnagel, 1767)	Geometridae
20.	<i>Melanthia procellata</i> ([Denis et Schiffermüller], 1775)	Geometridae
21.	<i>Angerona prunaria</i> (Linnaeus, 1758)	Geometridae
22.	<i>Biston betularia</i> (Linnaeus, 1758)	Geometridae
23.	<i>Lycia hirtaria</i> (Clerck, 1759)	Geometridae
24.	<i>Thera variata</i> ([Denis et Schiffermüller], 1775)	Geometridae
25.	<i>Odontopera bidentata</i> (Clerck, 1759)	Geometridae
26.	<i>Opisthoptera luteolata</i> (Linnaeus, 1758)	Geometridae

1	2	3
27.	<i>Eupithecia venosata</i> (Fabricius, 1787)	Geometridae
28.	<i>Perizoma verberata</i> (Scopoli, 1763)	Geometridae
29.	<i>Epirrhoe molluginata</i> (Hübner, [1813])	Geometridae
30.	<i>Ecliptopera silaceata</i> ([Denis et Schiffermüller], 1775)	Geometridae
31.	<i>Ligdia adustata</i> ([Denis et Schiffermüller], 1775)	Geometridae
32.	<i>Lobophora halterata</i> (Hufnagel, 1767)	Geometridae
33.	<i>Eupithecia subfuscata</i> (Haworth, 1809)	Geometridae
34.	<i>Serraca punctinalis</i> (Scopoli, 1763)	Geometridae
35.	<i>Selenia dentaria</i> (Fabricius, 1775)	Geometridae
36.	<i>Xanthorhoe rectifasciaria</i> (Lederer, 1853)	Geometridae
37.	<i>Eupithecia albidulata</i> (Staudinger, 1892)	Geometridae
38.	<i>Hydrelia flammeolaria</i> (Hufnagel, 1767)	Geometridae
39.	<i>Trichodezia haberchaueri</i> (Lederer, 1864)	Geometridae
40.	<i>Eupithecia tantillaria</i> Boisduval, 1840	Geometridae
41.	<i>Eupithecia tripunctaria</i> Herrich-Schäffer, 1852	Geometridae
42.	<i>Eupithecia virgaureata</i> Doubleday, 1861	Geometridae
43.	<i>Eupithecia tribunaria</i> Herrich-Schäffer, 1850	Geometridae
44.	<i>Eupithecia intricata</i> (Zetterstedt, [1839])	Geometridae
45.	<i>Stamnodes depeculata</i> (Lederer, 1870)	Geometridae
46.	<i>Acasis viretata</i> (Hübner, [1799])	Geometridae
47.	<i>Euphyia sintenisi</i> (Staudinger, 1892)	Geometridae
48.	<i>Phyllonorycter laurocerasi</i> (Kuznetzov, 1979)	Gracillariidae
49.	<i>Zenophassus shamyl</i> (Christoph, 1888)	Hepialidae
50.	<i>Incurvaria oehlmanniella</i> (Hübner, 1796)	Incurvariidae
51.	<i>Polyommatus meoticus</i> Zhdanko et Stchurov, 1998	Lycaenidae
52.	<i>Calliteara pudibunda</i> (Linnaeus, 1758)	Lymantriidae
53.	<i>Micropterix maschukella</i> Alpheraky, 1878	Micropterigidae
54.	<i>Micropterix monticolella</i> Kozlov, 1988	Micropterigidae
55.	<i>Orthosia incerta</i> (Hufnagel, 1766)	Noctuidae
56.	<i>Phlogophora meticulosa</i> (Linnaeus, 1758)	Noctuidae
57.	<i>Pyrrhia umbra</i> (Hufnagel, 1766)	Noctuidae
58.	<i>Euchalcia obscurior</i> (Alberti, 1965)	Noctuidae
59.	<i>Scoliopteryx libatrix</i> (Linnaeus, 1758)	Noctuidae
60.	<i>Panchrysis aurea</i> (Hübner, [1803])	Noctuidae
61.	<i>Orthosia gothica</i> (Linnaeus, 1758)	Noctuidae
62.	<i>Hypena rostralis</i> (Linnaeus, 1758)	Noctuidae
63.	<i>Orthosia sordescens</i> Hreblay, 1993	Noctuidae
64.	<i>Cerastis rubricosa</i> ([Denis et Schiffermüller], 1775)	Noctuidae
65.	<i>Apamea crenata</i> (Hufnagel, 1766)	Noctuidae
66.	<i>Lithophane ornitopus</i> (Hufnagel, 1766)	Noctuidae
67.	<i>Nola confusalis</i> (Herrich-Schäffer, 1847)	Noctuidae

1	2	3
68.	<i>Orthosia cerasi</i> (Fabricius, 1775)	Noctuidae
69.	<i>Cucullia blathariae</i> (Esper, 1790)	Noctuidae
70.	<i>Furcula furcula</i> (Clerk, 1759)	Notodontidae
71.	<i>Drymonia dodonaea</i> ([Denis et Schiffermüller], 1775)	Notodontidae
72.	<i>Pterostoma palpina</i> (Clerck, 1759)	Notodontidae
73.	<i>Ptilodon capucina</i> Linnaeus, 1758	Notodontidae
74.	<i>Ptilodon saerdabensis</i> (Daniel, 1938)	Notodontidae
75.	<i>Nymphalis xanthomelas</i> (Esper, 1781)	Nymphalidae
76.	<i>Nymphalis antiopa</i> (Linnaeus, 1758)	Nymphalidae
77.	<i>Denisia coeruleopicta</i> (Christoph, 1888)	Oecophoridae
78.	<i>Denisia</i> ( <i>Borkhausenia</i> ) <i>luticiliella</i> (Erschoff, 1877)	Oecophoridae
79.	<i>Allancastria caucasica</i> (Lederer, 1864)	Papilionidae
80.	<i>Eidophasia messingiella</i> (Fischer von Röslerstamm, 1840)	Plutellidae
81.	<i>Rhigognostis incarnatella</i> (Steudel, 1873)	Plutellidae
82.	<i>Lampronia trimaculella</i> Herrich-Schäffer,	Prodoxidae
83.	<i>Psyche caucasica</i> Solanikov, 1991	Psychidae
84.	<i>Epichnopterix crimaeanae</i> Kozhantshikov, 1956	Psychidae
85.	<i>Elegia similella</i> (Zincken, 1818)	Pyalidae
86.	<i>Lasiommata petropolitana</i> (Fabricius, 1787)	Satyridae
87.	<i>Erebia aethiops</i> (Esper, 1777)	Satyridae
88.	<i>Mimas tiliae</i> (Linnaeus, 1758)	Sphingidae
89.	<i>Thyatira batis</i> (Linnaeus, 1758)	Thyatiridae
90.	<i>Eriopsela danilevskyi</i> Kuznetsov, 1972	Tortricidae
91.	<i>Olethreutes arcuella</i> (Clerck, 1759)	Tortricidae
92.	<i>Loxoterna lacunana</i> ([Denis et Schiffermüller], 1775)	Tortricidae
93.	<i>Dichrorampha gruneriana</i> (Herrich-Schäffer, 1851)	Tortricidae
94.	<i>Dichrorampha sedatana</i> Busck, 1906	Tortricidae
95.	<i>Endothenia marginana</i> (Haworth, 1811)	Tortricidae
96.	<i>Endothenia ustulana</i> (Haworth, 1811)	Tortricidae
97.	<i>Epiblema farfarae</i> Fletcher, 1938	Tortricidae
98.	<i>Dichrorampha tshetverikovi</i> (Danilevsky, 1960)	Tortricidae
99.	<i>Ancylis transientana</i> Filipjev, 1925	Tortricidae
100.	<i>Choristoneura diversana</i> (Hübner, [1817])	Tortricidae
101.	<i>Pammene regiana</i> (Zeller, 1849)	Tortricidae
102.	<i>Clepsis senecionana</i> (Hübner, [1819])	Tortricidae
103.	<i>Lozotaenia djakonovi</i> Danilevsky, 1963	Tortricidae
104.	<i>Phalonidia manniana</i> (Fischer von Röslerstamm, 1839)	Tortricidae
105.	<i>Zygaena dorycnii</i> Ochsenheimer, 1808	Zygaenidae
106.	<i>Nematopogon caucasica</i> (Rebel, 1893)	Incurvariidae
107.	<i>Catoptria caucasica</i> (Alphéraki, 1878)	Crambidae
108.	<i>Eupithecia albidulata</i> (Staudinger, 1892)	Geometridae
109.	<i>Trichodezia haberchaueri</i> (Lederer, 1864)	Geometridae



Фото 3. Лес, произрастающий на склонах ущелья



а)

б)

Фото 4. а), б) Древесная растительность на обрывах скал

1	2	3
110.	<i>Phyllonorycter laurocerasi</i> (Kuznetzov, 1979)	Gracillariidae
111.	<i>Micropterix monticolella</i> Kozlov, 1988	Micropterigidae
112.	<i>Micropterix maschukella</i> Alpheraky, 1878	Micropterigidae
113.	<i>Denisia coeruleopicta</i> (Christoph, 1888)	Oecophoridae
114.	<i>Allancastria caucasica</i> (Lederer, 1864)	Papilionidae
115.	<i>Epichnopterix crimaеana</i> Kozhantshikov, 1956	Psychidae
116.	<i>Psyche caucasica</i> Solanikov, 1991	Psychidae
117.	<i>Lozotaenia djakonovi</i> Danilevsky, 1963	Tortricidae
118.	<i>Dichrorampha tshetverikovi</i> (Danilevsky, 1960)	Tortricidae
119.	<i>Eriopsela danilevskyi</i> Kuznetzov, 1972	Tortricidae

Список видов животных, занесенных в Красную книгу Российской Федерации и Красную книгу Краснодарского края, с указанием категории и статуса редкости вида:

№ п/п	Виды животных	Категория и статус редкости вида	
		Красная книга Российской Федерации, 2008 год	Красная книга Краснодарского края, 2017 год
1	2	3	4
1.	Голубянка меотическая ( <i>Polyommatus meoticus</i> )	-	3 УВ
2.	Алланкастрия кавказская (зеринтия кавказская) <i>Allancastria caucasica</i>	-	3 УВ

Начальник управления  
охраны окружающей среды



Д.М. Заякина

Приложение 4  
к паспорту памятника  
природы регионального  
значения «Урочище Волчьи  
ворота»

**ДОПОЛНИТЕЛЬНЫЕ МАТЕРИАЛЫ**

Фотографии памятника природы регионального значения:

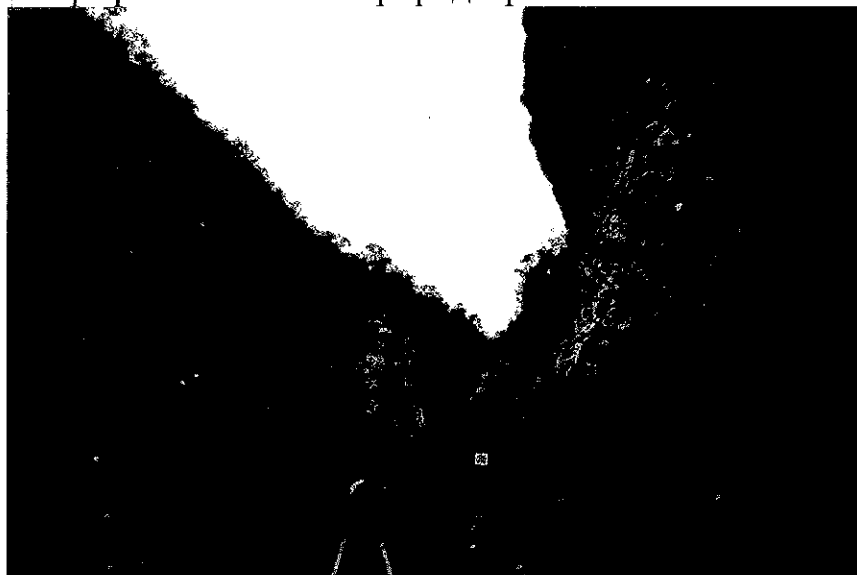


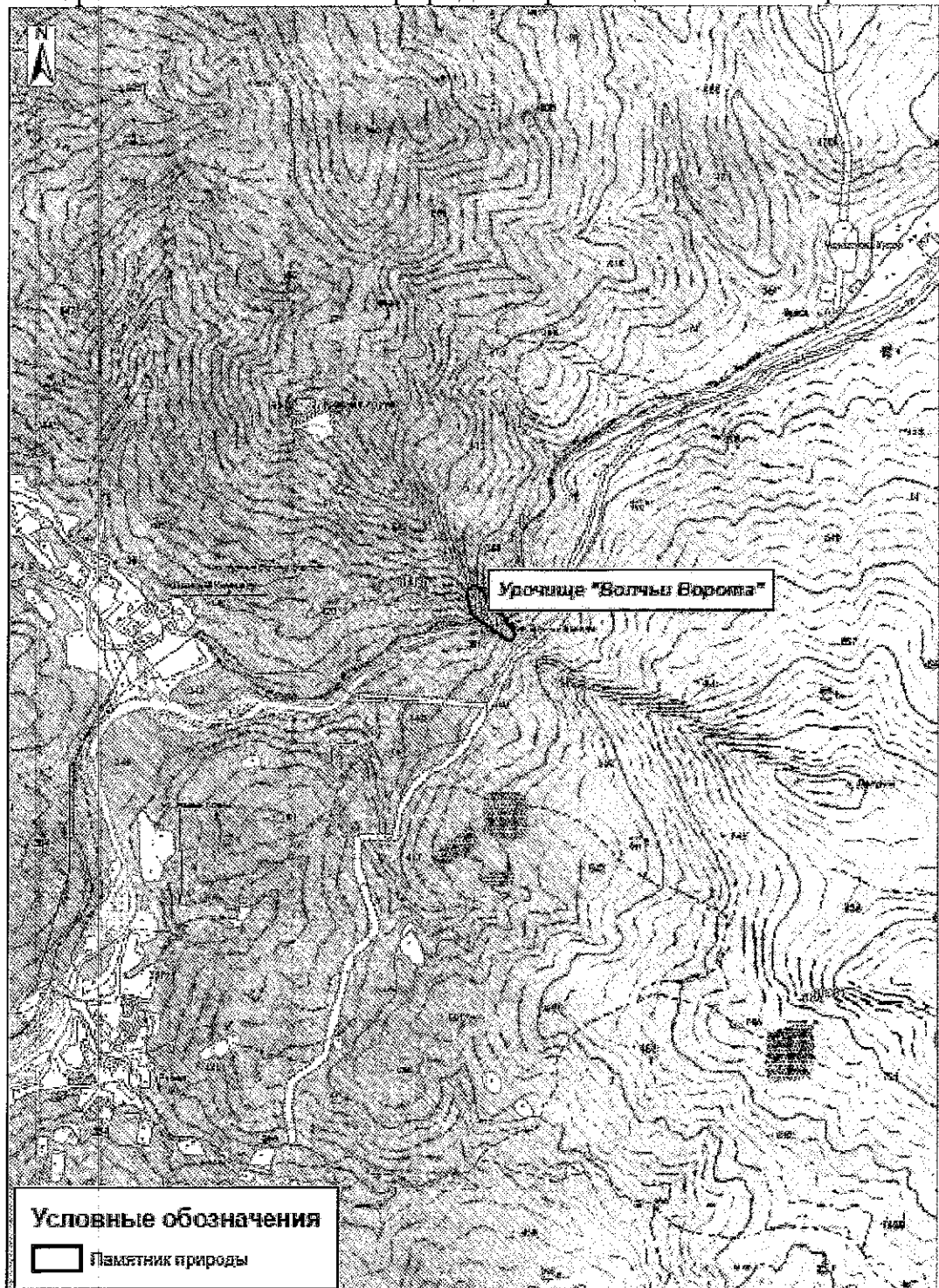
Фото 1. Памятник природы «Урочище «Волчьи ворота»



Фото 2. Узкоколейная ж/д дорога

Картографические материалы с нанесенными границами памятника природы регионального значения, его охранной зоны (при наличии) и функциональных зон (при наличии):

Карта-схема памятника природы «Урочище «Волчьи Ворота»



Начальник управления  
охраны окружающей среды

Д.М. Заякина