

Приложение 2

УТВЕРЖДЕН

приказом министерства

природных ресурсов

Краснодарского края

от 17.07.2019 № 819

РОССИЙСКАЯ ФЕДЕРАЦИЯ
КРАСНОДАРСКИЙ КРАЙ

**ПАСПОРТ ПАМЯТНИКА ПРИРОДЫ
РЕГИОНАЛЬНОГО ЗНАЧЕНИЯ**

«Урочище сосны крымской «Архипо-Осиповское»

Наименование памятника природы

Город-курорт Геленджик, город Туапсе

Муниципальное образование

Краснодар 2019 год

Полное наименование памятника природы регионального значения «Урочище сосны крымской «Архипо-Осиповское» (далее также – памятник природы).

Реквизиты нормативных правовых актов о создании памятника природы и его охранной зоны (при наличии), утверждении границ и режима особой охраны памятника природы, функционального зонирования (при наличии) и его охранной зоны (при наличии):

- образован решением Геленджикского районного исполнительного комитета от 3 июля 1980 г. № 313 и решением Краснодарского краевого Совета народных депутатов от 14 июля 1988 г. № 326 «Об отнесении природных объектов к государственным памятникам природы»;

- границы и режим особой охраны утверждены постановлением главы администрации (губернатора) Краснодарского края от 28 апреля 2018 г. № 222 «О памятниках природы регионального значения, расположенных на территориях муниципальных образований Абинский район, Апшеронский район, город Армавир, Белореченский район, Брюховецкий район, город-курорт Геленджик, город Горячий Ключ, Гулькевичский район, Кавказский район, Каневской район, Крымский район, Лабинский район, Ленинградский район, Мостовский район, город Новороссийск, Отрадненский район, Северский район, Темрюкский район, Туапсинский район, Усть-Лабинский район» (в ред. постановление главы администрации (губернатора) Краснодарского края от 21 марта 2019 г. № 144 «О внесении изменений в некоторые правовые акты главы администрации (губернатора) Краснодарского края»).

Памятник природы создан без изъятия у правообладателей земельных участков.

Цель создания памятника природы: сохранение вечнозелёных деревьев, занесенных в Красную книгу Краснодарского края, имеющих научно-рекреационное значение.

Подведомственность памятника природы: министерство природных ресурсов Краснодарского края.

Местоположение, площадь, описание границ памятника
природы и его охранной зоны (при наличии)

Муниципальное образование: город-курорт Геленджик, город Туапсе.

Населенный пункт: вне границ населенного пункта.

Положение памятника природы в системе улично-дорожной сети: нет.

Кадастровый номер земельного участка: 23:40:0906000:13, 23:40:0906000:4.

Категория земель: земли лесного фонда.

Описание местоположения границ памятника природы и его охранной зоны (при наличии) в пределах лесничеств, участков лесничеств, лесных кварталов и лесотаксационных выделов, частей лесотаксационных выделов (в случае расположения памятника природы на землях лесного фонда): Геленджикские лесничество, Архипо-Осиповское участковое лесничество кв. 229 (выд. 1, 3, 4, 6-8, 12-15, 17, 20-22, 24; ч. выд. 2, 5, 9-11, 16, 18, 19, 23, 25), кв. 230 (выд. 1-4, 6, 8, 11; ч. выд. 5, 7, 9, 10, 12), кв. 231 (выд. 1, 5, 8, 9, 12, 13, 15, 16, 24,

31-38, 40-42; ч. выд. 3, 4, 7, 10, 14, 17-22, 25-30, 39), кв. 233 (выд. 4-13, 20; ч. выд. 1-3, 15-19), кв. 235 (выд. 3, 4, 6-8, 13, 19-21, 24-33, 36, 37; ч. выд. 1, 2, 5, 9-12, 14-18, 22, 23, 34, 35), кв. 236 (выд. 4, 5, 7, 8, 16, 19-21; ч. выд. 1-3, 6, 9-15, 18, 22), кв. 237 (выд. 2, 5, 8; ч. выд. 1, 3, 4, 6), кв. 239 (выд. 1-3, 5-13; ч. выд. 4). Джубгское лесничество, Лермонтовское участковое лесничество кв. 233 выд. 11-77, кв. 234 выд. 17-29, кв. 237 выд. 1-14, кв. 238 выд. 17-36, кв. 239 выд. 1.

Наличие в границах памятника природы иных особо охраняемых объектов: отсутствуют.

Описание границ памятника природы, функциональных зон (при наличии) и его охранной зоны (при наличии):

Обозначение части границ		Описание прохождения границ
от точки	до точки	
1	2	3
Западный кластер		
1	5	Точка 1 установлена на северо-западной окраине западного кластера и далее проходит на восток по северной границе квартала 230
5	122	От точки 5 в направлении юг-юго-восток граница проходит по выделам 3, 4, 5, 7, 8 до водораздела, далее по северной границе выдела 10 квартала 231
122	175	От точки 122 на юго-запад по выделам 4, 17, 19, 10, 20, 22, 23 квартала 231 до точки 175
175	267	От точки 175 на юго-восток по выделам 25,28 до водораздела, затем по выделам 29, 39 до границы с кварталом 236
267	321	От точки 267 на юго-запад по выделам 1, 2, 6, 7, 9, 8 квартала 236 до границы с кварталом 235, по выделу 34 квартала 235 до берега моря
321	351	От точки 322 на северо-запад по берегу моря до точки 351
351	373	От точки 351 на север через точки 361, 367, 371 до точки 373 по западной границе квартала 229.
373	413	Граница проходит по границе кадастрового участка 23:40:0906002 по северным границам выделов 2, 5, 6, 8, 9,
413	473	От точки 413 по направлению на юг-юго-восток по границе выделов 10, 11, 16, 18, 19 квартала 229 до точки 473
473	501	От точки 473 на северо-восток по выделу 23 квартала 229, до границы квартала 235, выдел 15 квартала 235
501	517	От точки 501 на юго-восток по северной границе выдела 14 квартала 235 до точки 518
517	541	От точки 518 на юг-запад по восточным границам выделов 16, 21, 22, 23 квартала 245
541	563	От точки 541 на северо-восток по северной границе выдела 23

1	2	3
		и по западной границе выдела 18 квартала 235
563	583	От точки 563 на северо-запад по южной границе выделов 11, 12, 10, 9 квартала 235 до точки 628
583	628	От точки 584 на северо-восток по западной границе выдела 9, 5, 2 до границы квартала 230 и далее 7 на север через выделы 12, 10 квартала 230 до точки 608
628	654	От точки 628 на северо-запад по южным границам выделов 5, 7 до границы квартала 230
654	1	От точки 654 по направлению восток-северо-восток по северным границам выделов 1, 3 квартала 230
Восточный кластер		
1	11	Точка 1 установлена на северо-западной окраине восточного кластера и далее проходит по восточному краю выдела 17, 18 до водораздельного хребта квартала 234
11	15	По северной границе выдела 19 квартала 234 до точки 15
15	34	По восточной границе выделов 19, 17 до точки 34
34	58	От точки 34 на северо-восток по восточной границе квартала 234, включая выдел 18 квартала 238
58	105	От точки 58 на юго-восток через восточную границу выдела 17, 19, 21 до водораздельного хребта, на юг по хребту до выдела 35, восточной границе выдела 36
105	158	От точки 105 на юго-запад по юго-восточной границе выдела 36, по северной границе выдела 29, по восточной и юго-западной границе выдела 25 квартала 239 до ручья Малый Бжид, далее по восточной и южной границе выдела 12, 16 квартала 237 до точки 158
158	168	От точки 158 на юго-запад по Джубгского лесничества до берега моря выдела 13 квартала 239 Архипо-Осиповского участкового лесничества
168	186	Граница проходит по берегу моря
186	211	От точки 186 на северо-восток до точки 211 по восточным границам выделов 8 и 9 квартала 236 до точки 211
211	324	Граница проходит по границам кадастрового участка 23:49:0906004, 23:40:0906000:4 – земли лесного фонда для размещения лесопарков, одновременно являющиеся границами квартала 236
324	375	От точки 324 на северо-восток по северной границе выдела 11, по восточной границе выдела 7, по северо-восточной границе выделов 5, 3, 2, 1 квартала 239 и по границе Джубгского участкового лесничества до точки 375
375	570	Граница проходит вдоль восточной границе кадастрового квартала 23:40:0906003 по выделам 3, 4, квартала 237 и от южной границы 233 на север по восточной границе выделов 8, 17, 3, 10 квартала 233

1	2	3
570	617	От точки 570 по направлению на север-северо-восток параллельно кадастровому участку 23:40:09:06000:13 (КС «Береговая») далее на север до точки 617
617	633	От точки 617 на юг до точки 633 по границе Джубского участкового лесничества
633	654	По южной границе квартала 233 Джубского лесничества до границы с кварталом 234
654	693	От точки 654 до то точки 678 граница проходит на север между кварталами 233 и 234, включая выдел 7 квартала 234, далее до точки 692 –по границам выделов 12, 16 квартала 234
693	1	От точки 693 на юг по границе квартала 234
Описание границ функциональных зон		
Особо охраняемая зона: западный кластер малый участок		
1	3	Точка 1 установлена на северо-западной окраине западного кластера малого участка (1) и далее проходит на юго-восток до точки 3 на расстоянии 46 м граница идет по внешней границе выдела 2 квартала 229
3	15	От точки 3 до точки 18 на юг на расстоянии 261 м по восточной границе выделов 2 и 3 квартала 229
15	27	От точки 18 до точки 27 на юго-восток на расстоянии 156 м по внешней северной границе выдела 5 квартала 229
27	42	От точки 27 через точки 29, 37 до точки 42 на юго-восток на расстоянии на расстоянии 279 м по внешней северной границе выдела 5 и 9 квартала 229
42	68	От точки 42 через точки 53, 64 до точки 68 на юг на расстоянии 692 м граница идет вдоль сельхозугодий по внешним границам выделов 9, 10, 11, 16 квартала 229 до дороги, соединяющей два участка сельхозугодий
68	95	От точки 68 через точки 73 и 86 до точки 95 на юг-юго-запад на расстоянии 595 м граница идет вдоль сельхозугодий по внешним границам выделов 16, 17, 18 квартала 229
95	105	От точки 95 через точку 101 до точки 105 на север-северо-запад на расстоянии 320 м
105	112	От точки 105 через точку 110 до точки 112 на юго-восток на расстоянии 291 м по внешней южной границе выдела 17
112	1	От точки 112 до точки 1 через точки 113, 118, 123 на север-северо-восток на расстоянии 1140 м по внешним западным границам выдела 12, 4 и 1 квартала 229
Особо охраняемая зона: Западный кластер большой участок		
1	3	Точка 1 установлена на северо-западной окраине западного кластера большого участка (2) и далее граница проходит до точки 3 на северо-восток на расстоянии 180 м по внешним границам выдела 5, квартал 230
3	15	От точки 3 до точки 15 через точки 4,5,6,8,10,11 на север на

1	2	3
		расстоянии 1214 м 1, 3 квартала 230, до Дровяной щели и граница квартала 232, внешняя граница выделов 3 и 1
15	133	От точки 15 до точки 133 через точки 17, 40, 81 на юг на расстоянии 1150 м по внешней границе выдела 3, части выделов 4, 7, 3, по внешней границе выдела 10, 14, части выделов 17 и 19
133	187	От точки 133 до точки 187 на юго-запад на расстоянии 425 м граница огибает КС Береговая отступая от кадастрового участка на 50 м по части выделов 16, 20, 22,
187	278	От точки 187 до точки 278 через точки 233, 274 на юго-восток на расстоянии 738 м вдоль трубопровода на расстоянии 100 м от центральной линии трубопровода по частям выделов 26, 25, 23, 29, 39, до границы квартала 231 с кварталом 236 и далее по части выдела 1, внешней границе выдела 3
278	316	От точки 278 до точки 316 через точки 286, 296 на юго-юго-на расстоянии 507 м по внешней границе выделов 2 и 3 квартала 236
316	336	От точки 316 до точки 336 через точку 329 на юго-запад на расстоянии 911 м вдоль трубопровода по частям выделов 2, 6, 7, 9, 8 до границы с кварталом 235 и по части выдела 34 квартала 235
336	361	От точки 336 до точки 361 через точки 350, 356 на северо-запад на расстоянии 1056 м по границе с зоной рекреации, по внешней границе выделов 33, 29, 27, 37, 26 до водораздельного хребта
361	366	От точки 361 до точки 366 на северо-восток на расстоянии 185 м по внешней восточной границе выдела 25
366	370	От точки 366 до точки 370 на запад на расстоянии 123 м по внешней южной границе выдела 20 до границы с кварталом 229
370	379	От точки 370 до точки 379 на север на расстоянии 377 м по границе квартала 228 по внешней границе выдела 19 квартала 235
379	386	От точки 379 до точки 386 на северо-восток на расстоянии 157 м граница идет вдоль сельхозугодий по внешней границе выдела 15 квартала 235
386	402	От точки 386 до точки 402 на юго-восток на расстоянии 269 м по внешней границе выдела 14 квартала 235
402	423	От точки 402 до точки 423 через точки 414, 418 на юг на расстоянии 278 м по внешним границам выделов 16 и 21 квартала 235
423	441	От точки 423 до точки 441 на восток-северо-восток на расстоянии 222 м по внешним границам выделов 22 и 23 квартала 235
441	449	От точки 441 до точки 449 на север на расстоянии 211 м по

1	2	3
		западной внешней границе выделов 18 квартала 235
449	462	От точки 449 до точки 462 на северо-запад на расстоянии 367 м по внешним юго-западным границам выделов 12, 11, квартал 235
462	468	От точки 462 до точки 468 на юго-запад на расстоянии 63 м по границе выделов 11 и 9 квартал 235
468	488	От точки 468 до точки 488 на север через точки 475, 480, 481, 486 на расстоянии 553 м по внешней границе выдела 9, выдел 5 и 2 квартала 235
488	490	От точки 488 до точки 490 на запад на расстоянии 82 м по внешней границе выдела 1 квартал 235 до границы с кварталом 230
490	515	От точки 490 до точки 515 через точки 495, 511 на север на расстоянии 577 м внешним границам выделов 12, 10, частично границ 9 квартала 230
515	1	От точки 515 до точки 1 через точку 529 на север на расстоянии 597 м по внешним западным границам выделов 9, 7, 5 квартала 230
Особо охраняемая зона: восточный кластер малый участок		
1	25	Точка 1 установлена на северо-западной окраине восточного кластера малого участка (3) и далее граница проходит до точки 25 на юго-восток на расстоянии 145 м по части выдела 10 и 11 квартала 236, по границе с трубопроводом
25	38	От точки 25 до точки 38 на северо-восток на расстоянии 182 м по части выдела 12
38	42	От точки 38 до точки 42 на юго-восток на расстоянии 134 м по границе выдела 12 до границы с сельхозугодьями
42	57	От точки 42 до точки 57 на юго-запад на расстоянии 173 м по внешней границе выдела 12 и 10 квартал 236
57	110	От точки 57 до точки 110 на юг через точки 70, 77, 85, 87, 93, 95, 98 на расстоянии 943 м по границам выделов 14 и 13, выдел 15 квартала 236 вдоль сельхозугодий
110	114	От точки 110 до точки 114 на запад на расстоянии 90 м по южной границе выдела 15 квартал 236
114	115	От точки 114 до точки 115 на север на расстоянии 105 м по внешней границе выдела 21
115	130	до точки 130 на северо-запад через точки 117, 123, 129 на расстоянии 618 м граница идет по внешним северным границам зоны рекреации, внешние границы выделов 21, 19, 18 до водораздельного хребта
130	1	От точки 130 до точки 1 на север-северо-восток на расстоянии 682 м вдоль трубопровода на расстоянии 100 м от центральной линии трубопровода по части выделов 18, 10, 9 квартала 236

1	2	3
Особо охраняемая зона: восточный кластер большой участок		
1	18	Точка 1 установлена на северо-западной окраине восточного кластера большого участка (4) и далее граница проходит до точки 18 на восток через точку 10 на расстоянии 769 м по границе двух участков лесничеств Архипо-Осиповского и Лермонтовского, квартал 233, выделы 1, 5, 13, 11
18	38	От точки 18 до точки 38 на восток через точку 33 на расстоянии 477 м по внешней границе выделов 15, 11 квартал 233
38	76	От точки 38 до точки 76 на север-северо-восток на расстоянии 1033 м по границе квартала между кварталом 233 и 234 до выдела 16 и далее по внешней границе выдела 17 квартала 234
76	78	От точки 76 до точки 78 на юго-восток на расстоянии 66 м граница идет по водораздельной части хребта
78	87	От точки 78 до точки 87 на юг-юго-восток через точку 84 на расстоянии 222 м по границе выдела 11 квартал 234
87	117	От точки 87 до точки 117 на юг через точки 94, 98, 109, 112 на расстоянии 1187 м по внешним границам выделов 17, 19, 29 до границы с кварталом 233
117	141	От точки 117 до точки 141 на север через точки 125, 131, 136 на расстоянии 845 м по западной границе квартала 238, внешней границе выделов 19 и 17
141	158	От точки 141 до точки 158 на юг через точки 150, 154, 157 на расстоянии 559 м по восточной границе выдела 17, северной границе выдела 19 до русла ручья
158	169	От точки 158 до точки 169 на восток на расстоянии по северной границе выдела 21 квартал 238
169	190	От точки 169 до точки 190 на юго-восток через точки 174, 180 на расстоянии 260 м на юг по водораздельному хребту, далее по границам выделов 35 и 36
190	194	От точки 190 до точки 194 на юго-запад на расстоянии 278 м по границе выдела 36
194	243	От точки 194 до точки 243 на юго-запад через точки 199, 207, 214, 220, 234 на расстоянии 1616 м по границам выделов 25 квартала 238 до границы квартала 237 и ручья Малый Бжид, далее по границе выделов 12, 16 до границы с границей квартала 239 и временного водотока, выдел 1 квартала 239
243	253	От точки 243 до точки 253 на юго-запад на расстоянии 758 м по границе участков лесничеств Архипо-Осиповского и Лермонтовского до границы с зоной рекреации, внешняя граница выдела 13 квартал 239
253	260	От точки 253 до точки 261 на северо-запад на расстоянии 237 м по внешней границе выдела 11 квартала 239
260	262	От точки 261 до точки 262 на север на расстоянии 192 м граница идет вдоль сельхозугодий по границам выделов 10, 8, 7

1	2	3
		квартал 239
262	272	От точки 262 до точки 272 на север-северо-восток через точки 266, 268, на расстоянии 427 м вдоль сельхозугодий по границам выделов 7, 5, 3, 2 квартала 239 Архипо-Осиповского участкового лесничества
272	311	От точки 272 до точки 311 на север через точки 277, 284, 295 на расстоянии 609 м вдоль сельхозугодий по границе выдела 1 квартала 239 и границам частей выделов 7, 8, 6 квартала 237 Архипо-Осиповского участкового лесничества
311	327	От точки 311 до точки 327 на север-северо-запад через точки 317, 319, 323 на расстоянии 265 м вдоль сельхозугодий по границе выдела 6, 4, 3 и части выдела 1 до границы квартала 233 Архипо-Осиповского участкового лесничества
327	330	От точки 327 до точки 330 на восток на расстоянии 53 м по границе выдела 1 квартала 237 Архипо-Осиповского участкового лесничества
330	393	От точки 330 до точки 393 на север-северо-запад через точку 378 на расстоянии 354 м вдоль сельхозугодий по части выделов 4, 3,1 квартала 237 Архипо-Осиповского участкового лесничества
393	496	От точки 393 до точки 496 на юго-запад на расстоянии 787 м по внешней границе выдела 8, 17, часть выдела 15, Архипо-Осиповского участкового лесничества квартал 233
496	507	От точки 496 до точки 507 на северо-запад на расстоянии 276 м вдоль трубопровода части выделов 3, 8, 15, 11, 10 до водораздельного хребта Архипо-Осиповского участкового лесничества квартал 233
507	1	От точки 507 до точки 1 на север через точки 510, 516, 546, 551 на расстоянии 813 м от водораздельного хребта по части выделов 4, 5, 2, 1 квартала 233 Архипо-Осиповского участкового лесничества
Зона рекреации: западный кластер		
1	12	Точка 1 установлена на северо-западной окраине западного кластера зоны рекреации и далее граница идет на юго-восток по границе между выделами 17 и 19 квартала 229 до точки 12 на расстоянии 453 м
12	17	От точки 12 по направлению восток-северо-восток по границе выделов 19 и 18 квартала 229 до точки 17 на расстоянии 145 м
17	36	От точки 17 по направлению восток-юго-восток через точки 20, 24, 28 по восточной границе выдела 19, северной выдела 23 квартала 229 до точки 36 на расстоянии 212 м
36	46	От точки 36 на северо-восток по западной границе выдела 23 квартала 229 до точки 46 на расстоянии 202 м
46	56	От точки 46 на юго-запад по западной границе выдела 19

1	2	3
		квартала 235 до точки 56 на расстояние 377 м
56	60	От точки 56 на восток по северной границе выдела 25 квартала 235 до точки 60 на расстояние 123 м
60	65	От точки 60 на юго-запад по восточной границе выдела 25 квартала 235 до точки 65 на расстояние 185 м
65	90	От точки 65 на юго-восток по северо-восточным границам выделов 36, 31, 35, по восточным выделов 32 и 35 квартала 235 до точки 90 на расстояние 1056 м
90	91	От точки 90 на юго-запад через выдел 35 до берега моря до точки 91 на расстоянии 28 м
91	122	От точки 91 на северо-запад по границе выдела 35 квартала 235 и выдела 25 квартала 229 до точки 122 на расстояние 1284 м
122	132	От точки 122 на северо-запад по западным границам выделов 25, 19, юго-западной границе выдела 12 квартала 229 до точки 132 на расстоянии 522 м
132	1	От точки 132 на северо-восток по границе квартала 229 с кварталом 228 до точки 1 на расстоянии 211 м
Зона рекреации: восточный кластер		
1	2	Точка 1 установлена на северо-западной окраине восточного кластера зоны рекреации и далее граница идет на восток по границе между выделами 10 и 18 квартала 236 до точки 2 на расстоянии 93 м
2	14	От точки 2 на юго-восток через точки 6, 8, 11 по северо-восточной границе выдела 19 квартала 236 до точки 14 на расстоянии 418 м
14	16	От точки 14 на восток по северной границе выдела 21 квартала 236 до точки 16 на расстояние 108 м
16	18	От точки 16 на юг по восточной границе выдела 21 квартала 236 до точки 18 на расстоянии 195 м
18	23	От точки 18 на юго-восток по северо-восточной границе выдела 11 до границы с выделом 12 квартала 239 до точки 23 на расстоянии 308 м
23	27	От точки 23 на северо-восток по северо-восточной границе выдела 12 квартала 239 до точки 27 на расстоянии 87 м
27	30	От точки 27 на юго-запад по границам выделов 12 и 13 квартала 239 до берега моря до точки 30 на расстоянии 125 м
30	49	От точки 30 на северо-запад по границе выдела по юго-западной границе выдела 13 квартала 239 и границе выдела 19 квартала 236 до точки 49 на расстоянии 1016 м
49	1	От точки 49 на северо-восток через выдел 18 квартала 236 до точки 1 на расстоянии 142 м

Охранная зона памятника природы не предусмотрена.

Площадь памятника природы: 561,42 га. Состоит из двух кластеров (западный - 337,15, восточный – 224,27).

Перечень функциональных зон памятника природы
(при наличии) с указанием их площади (га)

- особо охраняемая зона - 517,03 га (западный кластер – 309,82, восточный кластер – 207,21);
- зона рекреации - 44,39 га (западный кластер – 27,33, восточный кластер – 17,06).

Режим особой охраны памятника природы

На территории памятника природы регионального значения «Урочище сосны крымской «Архипо-Осиповское» запрещается деятельность, влекущая за собой изменение исторически сложившегося природного ландшафта и естественного состояния свойств и качества природных компонентов, имеющих важное значение для реализации целевых функций памятника природы, в том числе:

1. создание объектов размещения отходов производства и потребления, радиоактивных, химических, взрывчатых, токсичных, отравляющих и ядовитых веществ;
2. сброс неочищенных сточных и дренажных вод;
3. проезд вне дорог, заправка топливом, мойка и стоянка вне существующих дорог и специально отведенных площадок всех видов моторных транспортных средств, за исключением моторных транспортных средств уполномоченного органа, транспортных средств подведомственных ему государственных учреждений, охотпользователей, научных организаций, научных работников, действующих по согласованию с указанным органом, транспортных средств сотрудников правоохранительных органов, спасательных служб, находящихся при исполнении служебных обязанностей;
4. перепрофилирование направлений хозяйственной и иной деятельности землепользователей, если оно может привести к увеличению антропогенных нагрузок на природные комплексы памятника природы;
5. все виды рубок, кроме санитарных рубок и рубок ухода;
6. проведение санитарных рубок, рубок ухода в гнездовой период с 15 апреля по 15 августа, а также проведение санитарных рубок, рубок ухода без обеспечения сохранности старовозрастных, фаутных, сухостойных и валежных деревьев (не менее 5 экземпляров каждой группы на 1 га);
7. сжигание растительности и ее остатков;
8. интродукция (акклиматизация) видов, не характерных для данной территории, за исключением необходимости борьбы с вредными организмами по согласованию с уполномоченным органом;
9. добыча и иное изъятие из природной среды объектов животного и растительного мира, занесенных в Красные книги Российской Федерации и (или) Краснодарского края, без разрешений, предусмотренных законодательством Российской Федерации и Краснодарского края;

10. ведение сельского хозяйства, кроме пчеловодства и сенокосения, осуществляемого на участках, удаленных от границ лесных насаждений на расстояние более 5 м;
11. распашка земель, за исключением лесовосстановительных и противопожарных мероприятий;
12. загрязнение почв и растительного покрова;
13. осуществление всех видов хозяйственной или иной деятельности (за исключением видов деятельности в сфере охотничьего хозяйства), способных оказать воздействие на объекты животного мира и среду их обитания без согласования с уполномоченным органом;
14. осуществление любых мероприятий по охране объектов животного мира и среды их обитания (в том числе компенсационных мероприятий) в границах памятника природы без согласования с уполномоченным органом;
15. уничтожение или повреждение плагбаумов, аншлагов, стендов и других информационных знаков и указателей, а также оборудованных экологических троп и мест отдыха
16. устройство спортивных и игровых площадок, установка спортивного оборудования, аттракционов, размещение объектов общественного питания и розничной торговли, организация и проведение массовых спортивных, зрелищных и иных мероприятий;
17. деятельность, влекущая искажение сложившегося ландшафта;
18. удаление листового опада, за исключением территорий, занятых дорожно-тропиночной сетью, и зон шириной до 3 метров, прилегающих к ним;
19. изыскательские, взрывные и буровые работы;
20. добыча полезных ископаемых, инертных материалов, предоставление горных или геологических отводов;
21. предпринимательская деятельность по заготовке пищевых ресурсов и сбор лекарственных растений без согласования с уполномоченным органом;
22. разрушение (уничтожение) обитаемых либо регулярно используемых гнезд, нор, логовиц, убежищ, жилищ и других сооружений животных, используемых для размножения;
23. выделение земельных участков для индивидуального жилищного строительства, размещение садоводческих товариществ и коттеджей, коллективных и индивидуальных дачных и садово-огородных участков;
24. выращивание лесных плодовых, ягодных, декоративных растений, лекарственных растений, посадочного материала лесных растений (саженцев, сеянцев);
25. выпас и прогон скота, обустройство птицеводческих комплексов, животноводческих ферм и летних станков, размещение кладбищ, скотомогильников;
26. озеленение территории не аборигенными видами растений;
27. размещение ремонтных мастерских, топливозаправочных пунктов, моечных комплексов и иных промышленных объектов;
28. несанкционированная посадка деревьев и кустарников, а также другие самовольные действия граждан, направленные на обустройство памятника природы;

29. проведение гидромелиоративных работ;
30. размещение рекламных и информационных щитов, не связанных с функционированием памятника природы.

Для особо охраняемой зоны памятника природы «Урочище сосны крымской Архипо-Осиповское» дополнительно к видам деятельности, указанным для всей территории памятника природы, настоящего Режима, запрещается:

1. строительство объектов любого назначения, за исключением объектов лесной и охотничьей инфраструктуры, в том числе запрещается строительство или размещение временных, некапитальных объектов, за исключением объектов лесной и охотничьей инфраструктуры, а также отвод земельных участков под такое строительство;
2. установка малых архитектурных форм и объектов, связанных с отдыхом граждан (беседок, скамеек, мостков, причалов, дорожек, спортивных площадок);
3. строительство новых линейных объектов и коммуникаций;
4. сенокошение;
5. разведение костров и иное использование открытого огня;
6. устройство бивуаков, размещение кемпингов, автостоянок.

Для зоны рекреации памятника природы «Урочище сосны крымской Архипо-Осиповское» дополнительно к видам деятельности, указанным для всей территории памятника природы, настоящего Режима, запрещается:

1. новое строительство объектов любого назначения, за исключением линейных объектов, временных рекреационных объектов, созданных в соответствии с проектами освоения лесов, объектов лесной и охотничьей инфраструктуры, в том числе запрещается строительство или размещение временных, некапитальных объектов, реконструкция любых объектов, за исключением объектов лесной и охотничьей инфраструктуры, временных рекреационных объектов, связанная с увеличением занимаемой ими площади, а также отвод земельных участков под такое строительство и реконструкцию;
2. превышение установленной рекреационной нагрузки;
3. использование территории для складирования бытового мусора вне специально обустроенных мест, согласованных с уполномоченным органом;
4. разведение костров вне специально обустроенных мест, согласованных с уполномоченным органом;
5. размещение стоянок туристов, устройство кемпингов, автостоянок, бивуаков вне специально обустроенных мест, согласованных с уполномоченным органом.

В случае возникновения угрозы либо наступления режима чрезвычайной ситуации проведение работ, связанных с предупреждением и ликвидацией чрезвычайных ситуаций различного характера производится в соответствии с действующим законодательством о чрезвычайных ситуациях. Информация о планируемых и реализуемых мероприятиях, а также о нанесенном вреде направляется в орган исполнительной власти Краснодарского края, уполномоченный в области охраны окружающей среды.

Собственники, арендаторы, владельцы и пользователи земельных и лесных участков в границах памятника природы вправе оказывать всемерное со-

действие уполномоченному органу, подведомственным ему государственным учреждениям в осуществлении полномочий в соответствии с требованиями законодательства Российской Федерации и Краснодарского края.

Меры охраны памятника природы

Организационные мероприятия включают:

1. утверждение границ памятника природы и внесение сведений о нем в государственный кадастр недвижимости;
2. утверждение паспорта на памятник природы;
3. внесение изменений в Лесной План Краснодарского края и Лесохозяйственные регламенты лесничеств в части уточнения границ памятника природы расположенного на землях лесного фонда;
4. внесение изменений в Генеральные планы и в Схемы территориального планирования Краснодарского края, муниципальных образований, городских и сельских поселений в части уточнения границ памятника природы;
5. информирование всех заинтересованных лиц о режиме и границах памятника природы. Передача охранных обязательств;
6. вынос границ памятника природы в натуру;
7. установка аншлагов (информационных щитов) по границам памятника природы, на основных подъездах к памятнику природы, на пересечении дорог;
8. осуществление контроля территории памятника природы с целью обеспечения установленного режима охраны территории;
9. выполнение научных экологических работ, включая мониторинг состояния окружающей среды, и эколого-просветительских мероприятий, направленных на соблюдение установленного режима охраны и использования памятника природы.

Практические мероприятия включают:

1. расчистку территории памятника природы от ТКО;
2. проведение санитарных рубок и лесовосстановительных работ (посадка древесных и кустарниковых насаждений);
3. выполнение противопожарных мероприятий;
4. ландшафтную реабилитацию нарушенных участков памятника природы (проведение рекультивации участков памятника природы, в наибольшей степени измененных под воздействием антропогенных факторов);
5. биотехнические мероприятия по сохранению животных (устройство подкормочных полей, солонцов, искусственных гнезд и другие) на основании рекомендации специалистов;
6. выполнение мероприятий по сохранению редких видов животных, растений и грибов на основании рекомендации специалистов;
7. мероприятия по снижению антропогенной нагрузки на территорию, организация регламентированной рекреации.

Перечень земельных участков, на которых находится памятник природы, предоставленных гражданам и юридическим лицам, приводится в приложении № 1 к паспорту памятника природы.

Природные характеристики территории

Характеристика рельефа, почвенного покрова, описание состояния поверхностных и подземных вод приводится в приложении № 2 к паспорту памятника природы.

Описание растительного мира территории приводится в приложении № 3 к паспорту памятника природы.

Описание животного мира территории приводится в приложении № 4 к паспорту памятника природы.

Дополнительные материалы приводятся в приложении № 5 к паспорту памятника природы.

Начальник отдела
особо охраняемых
природных территорий



А.А. Медков

Начальник управления
охраны окружающей среды



Д.М. Заякина

Дата _____

Приложение 1
к паспорту памятника
природы регионального
значения, утвержденному
приказом министерства
природных ресурсов
Краснодарского края
от 14.04.2014 № 819

**Перечень земельных участков, на которых находится
памятник природы регионального значения,
предоставленных гражданам и юридическим лицам**

1. Кадастровый номер участка: отсутствует (участки лесного фонда Геленджикского лесничества: кв. 4, 5, 8, 9, 14, 20, 28, 32, 39, 41, 48, 57, 64, 79, 86, 97, 109, 119, 124, 131, 140, 147, 156, 173, 183, 190, 199, 202, 215, 218, 237, 239).

Форма права владения/пользования земельным участком: аренда.

Сведения о правообладателе земельного участка:

Для юридического лица:

наименование: КООРГ клуб спортивной охоты «Динамо-Геленджик»;

юридический адрес: 353470, г-к. Геленджик, ул. Херсонская, 1;

телефон, факс: 8 (86141) 34-184;

ФИО руководителя: Верещагин Анатолий Васильевич;

ФИО контактного лица: информация отсутствует;

виды и реквизиты документов на право владения/пользования земельным участком: договор аренды лесного участка от 30.12.2008 г. № 347/15-08.

2. Кадастровый номер участка: отсутствует (23-05-04-08-00296, участок лесного фонда Геленджикского лесничества, Архипо-Осиповского участкового лесничества: кв. 236А выд. 21).

Форма права владения/пользования земельным участком: аренда.

Сведения о правообладателе земельного участка:

Для юридического лица:

наименование: ООО «Инвестгруп»;

юридический адрес: 350090, г. Краснодар, пр. им. Репина, 20;

телефон, факс: 8 (918) 430-43-42;

ФИО руководителя: Богданов Александр Алексеевич;

ФИО контактного лица: информация отсутствует;

виды и реквизиты документов на право владения/пользования земельным участком: договор аренды лесного участка от 11.09.2009 г. № 09-06а-001.

3. Кадастровый номер участка: отсутствует (23-05-04-08-00146, участок лесного фонда Геленджикского лесничества, Архипо-Осиповского участкового лесничества: кв. 229А выд. 19, 22, 24).

Форма права владения/пользования земельным участком: аренда.

Сведения о правообладателе земельного участка:

Для юридического лица:

наименование: ООО «КамАрхСтрой»;

юридический адрес: 353485, г-к. Геленджик, пос. Архипо-Осиповка, ул. Ленина, 109;

телефон, факс: информация отсутствует;

ФИО руководителя: директор Чахов Янис Николаевич;

ФИО контактного лица: информация отсутствует;

виды и реквизиты документов на право владения/пользования земельным участком: договор аренды лесного участка от 11.09.2009 г. № 08-09а-003.

4. Кадастровый номер участка: отсутствует (лесной участок 427 га).

Форма права владения/пользования земельным участком: аренда.

Сведения о правообладателе земельного участка:

Для юридического лица:

наименование: Туапсинская РО ККОООР»;

юридический адрес: 352800, г. Туапсе, ул. Петровой, 14;

телефон, факс: 8 (86167) 2-99-83;

ФИО руководителя: председатель Аведисян Аведис Аршакович;

ФИО контактного лица: информация отсутствует;

виды и реквизиты документов на право владения/пользования земельным участком: информация отсутствует.

Начальник управления
охраны окружающей среды



Д.М. Заякина

Приложение 2
к паспорту памятника
природы регионального
значения, утвержденному
приказом министерства
природных ресурсов
Краснодарского края
от 14.04.2019 № 819

Характеристика рельефа, почвенного покрова, описание состояния поверхностных и подземных вод: памятник природы располагается в границах муниципальных образований город-курорт Геленджик и город Туапсе, на землях лесного фонда Геленджикского лесничества Архипо-Осиповского участкового лесничества и Джубгского лесничества Лермонтовского участкового лесничества.

Высотное положение памятника природы – 170 - 220 м. Простирается на северном склоне прибрежных возвышенностей.

В районе произрастания сосны крымской можно выделить следующие типы ландшафтов:

- прибрежно-морской террасный предгорно-холмистый эрозионный ландшафт с субсредиземноморскими смешанными пицундско- и крымскососновыми, пушистодубовым шибляком и можжевеловыми сообществами на перегнойно-карбонатных почвах;

- низкогорный ландшафт субсредиземноморских крымскососновых лесов, дубово-грабинниковых лесов и гемиксерофильных кустарников на перегнойно-карбонатных типичных почвах;

- горный субсредиземноморский семигумидный ландшафт в пределах высот до 600 м над уровнем моря на эрозионно-денудационном рельефе со склонами средней крутизны и крутыми склонами на перегнойно-карбонатных, среднетощных почвах на элювии известняков и мергелей, покрытых дубовыми и смешанными дубово-грабовыми лесами;

- рекреационный, низкогорный, лесохозяйственный, с антропогенным компонентом с насаждениями дуба пушистого с примесью грабинника, сосны пицундской на перегнойно-карбонатных почвах на элювии известняков.

В северо-западной части Черноморского побережья основные почвообразующие породы представлены современными продуктами выветривания известняков и мергелей. На уровне типов почв в исследуемом районе выделяется три генетических типа: бурые лесные, коричневые и дерновые почвы.

Доминирующими на территории сосновых насаждений являются перегнойно-карбонатные почвы (рендзины), но имеют место и коричневые почвы. Они располагаются вдоль побережья под сухими лесами и кустарниками на элювии известняков и мергелей. Наиболее часто встречаются карбонатные коричневые почвы, распространенные на склонах высотой от 100 до 200 м над уровнем моря. Дерново-карбонатные неполноразвитые или маломощные почвы

состоят из гумусового горизонта мощностью менее 30 см, развиваются непосредственно на плотных породах, содержат в профиле обломки известняков. Реакция среды в верхних горизонтах – слабощелочная (рН 7,98 - 8,37). Бонитет типичных почв составляет 31- 47 баллов, неполноразвитых – 8 - 31 балл.

Вблизи памятника природы протекают реки Вулан, Пшада, Тешевс, Малый Бжид. На территории памятника природы водных артерий кроме временных водотоков нет. Все реки относятся к бассейну Черного моря, представляют собой короткие, большую часть года маловодные водотоки с узкими галечными долинами. Для них характерны: малые величины объемом жидкого и твердого стока, большая неравномерность расхода воды (паводочный режим) и преимущественно дождевое питание. В межпаводочный период эти водотоки могут на достаточно длительное время практически полностью утрачивать русловую связь с морем. В это время осуществляется только подрусловой сток (август - сентябрь). Кроме этих основных водных артерий имеются временные водотоки в прибрежной части памятника природы и ручьи постоянного стока в щелях Правой, Адлеровой и Назарова, которые пересыхают уже в середине лета и представляют собой сухие русла. С юга границы памятника природы проходит по берегу Черного моря.

Пресные подземные воды залегают в верхнечетвертичных и голоценовых аллювиальных отложениях на глубине 0,5 - 28 м, доходя до 11 м. Преобладают гидрокарбонатные натриевые воды. По запасам выделяются Вуланское и Пшадское месторождения – порядка 12 - 28 тыс. м³/с. Мощность водоносного горизонта изменяется от 10 – 15 до 25 – 30 м. Дебиты скважин сильно разнятся - от 3 (река Вулан) до 85 л/с (река Пшада) при понижениях уровня от 1,2 до 13,6 м. Подземные воды четвертичных морских отложений приурочены к гравийно-галечниковым отложениям второй (Сурожской) и более высоких морских абразионно-аккумулятивных террас. Дебиты колодцев достигают 0,4 л/с, обычно не превышая значений от 0,01 до 0,05 л/с, родников - 0,05 л/с (пос. Бетта, Криница, Архипо-Осиповка). Геленджикский район богат минеральными водами. Йодо-бромные воды относятся к категории минеральных вод высокой минерализации ($M > 15$ г/дм³, рН 8,6), холодные, щелочные, хлоридно-натриевого типа, обогащены фтором, метаборной и кремниевой кислотами, железом в закисной форме, бромом (40 мг/л), йодом (15 мг/л), кремнием, бором, содержат органические соединения, газы.

Начальник управления
охраны окружающей среды



Д.М. Заякина

Приложение 3
к паспорту памятника
природы регионального
значения, утвержденному
приказом министерства
природных ресурсов
Краснодарского края
от 14.04.2019 № 819

Описание растительного мира территории памятника природы регионального значения

Перечень основных типов растительных сообществ, их состав, пространственное распределение:

- древесная растительность: Граб восточный (*Carpinus orientalis*), Дуб пушистый (*Quercus pubescens*), Можжевельник красный (*Juniperus oxycedrus*), Сосна крымская (*Pinus pallasiana*), Сосна пицундская (*Pinus pityusa*);

- кустарниковая растительность: Бересклет (*Euonymus*), Бирючина обыкновенная (*Ligustrum vulgare*), Боярышник (*Crataegus*), Ежевика сизая (*Rubus caesius*), Жасмин кустарниковый (*Jasminum fruticans*), Жимолость душистая (*Lonicera caprifolium*), Жимолость этруская (*Lonicera Etrusca*), Иглица понтийская (*Ruscus ponticus*), Клекачка перистая (*Staphylea pinnata*), Пузырник киликийский (*Colutea cilicica*), Роза (*Rosa*), Свидина южная (*Thelycrania australis*), Скумпия кожевенная (*Cotinus coggygria*), Кизил обыкновенный (*Cornus mas*), Свидина южная (*Swida australis*), Рябина глоговина (*Sorbus torminalis*), Держи-дерево (*Paliurus spina-christi*);

- травянистая растительность: Коротконожка скальная (*Brachypodium rupestre*), Ежа сборная (*Dactylis glomerata*), Тимофеевка горная (*Phleum montanum*), Мятлик луговой (*Poa pratensis*), Осока заостренная (*Carex cuspidata*), Дороникум средний (*Doronicum intermedium*), Люцерна румынская (*Medicago romanica*), Псоралея смолистая (*Psoralea bituminosa*), Эгонихон пурпурно-голубой (*Aegonichon purpureo-coeruleum*), Ятрышник мужской (*Orchis mascula*), Каламинта лекарственная (*Calamintha officinalis*), Ясенец голостолбиковый (*Dictamnus gymnostylus*), Подмаренник настоящий (*Galium verum*), Герань кроваво-красная (*Geranium sanguineum*), Ястребинка восточная (*Hieracium heothinum*), Скабиоза сосновского (*Scabiosa sosnowskyi*), Душица обыкновенная (*Origanum vulgare*), Корровяк мучнистый (*Verbascum lychnitis*), Фиалка белая (*Viola alba*), Вязель корончатый (*Coronilla coronata*), Клевер пашенный (*Trifolium arvense*), Ластовень ласточкин (*Alexitoxicon laxum*), Мордовник шароголовый (*Echinops sphaerocephalus*), Дремлик широколистный (*Eriactis latifolia*), Крестовник крупнозубчатый (*Senecio grandidentatus*), Золотарник обыкновенный (*Solidago virgaurea*), Дрок раскидистый (*Genista patula*), Анакампис пирамидальный (*Anacamptis pyramidalis*), Пупавка красильная (*Anthemis subtinctoria*), Пижма щитковая (*Pugenthrum corymbosum*), Чертополох прижатый (*Carduus multijugus*), Пион кавказский (*Paeonia caucasica*), Вздудо-

семянник корнубинский (*Physospermum danaa*), Василисник малый (*Thalictrum minus*), Триния многостебельная (*Trinia multicaulis*), Барвинок малый (*Vincaminor*), Василек бесплодный (*Centaurea sterilis*), Вьюнок кантобрийский (*Convolvulus cantabrica*), Вязель пестрый (*Coronilla varia*), Гвоздика акантолимонновидная (*Dianthus acantholimonoideis*), Девясил мечелистный (*Inula ensifolia*), Девясил шероховатый (*Inula hirta*), Дорикниум греческий (*Dorychnium graecum*), Дрок распростертый (*Genista humifusa*), Дрок сванетский (*Genista suanica*), Дубровник обыкновенный (*Teucrium chamaedrys*), Дубровник скордиевидный (*Teucrium scordioides*), Жабрица понтийская (*Seseli ponticum*), Железница крымская (*Sideritis taurica*), Жерушник красивоплодный (*Erysimum calliarpum*), Заразиха (*Orobanche*), Иссоп (*Hyssopus*), Катран коктебельский (*Crambe koktebelica*), Катран приморский (*Crambe maritima*), Колокольчик (*Campanula*), Лазурник трехлопастный (*Laser trilobum*), Ламира колючеголовая (*Lamira echinoscephala*), Лапчатка клинолистная (*Potentilla sphenophylla*), Левкой душистый (*Matthiola odoratissima*), Лен крымский (*Linum tauricum*), Лимодорум недоразвитый (*Limodorum abortivum*), Мачок желтый (*Glaucium flavum*), Мелкоракитник Вульфа (*Chamaecytisus wulffi*), Молочай жесткий (*Euphorbia rigida*), Молочай прибрежный (*Euphorbia paralias*), Орляк крымский (*Pteridium tauricum*), Осока (*Carex sp.*), Осока заостренная (*Carex cuspidata*), Осока заостренная (*Carex cuspidata*), Пион кавказский (*Paeonia caucasica*), Примула (*Primula*), Пыльцеголовник курдский (*Cephalanthera kurdica*), Пыльцеголовник красный (*Cephalanthera rubra*), Пыльцеголовник крупноцветковый (*Cephalanthera damasonium*), Тимьян геленджикский (*Thymus helendzhicus*), Фиалка (*Viola*), Шалфей раскрытый (*Salvia ringens*), Ятрышник мелкоточечный (*Orchis punctulata*), Ятрышник мужской (*Orchis mascula*), Ятрышник раскрашенный (*Orchis morio*), Ятрышник трехзубчатый (*Orchis tridentate*), Ятрышник шлемоносный (*Orchis militaris*);

- внеярусная растительность: Ломонос виноградолистный (*Clematis vitalba*), Плющ обыкновенный (*Hedera helix*), Смилакс высокий (*Smilax excelsa*), Решеточник красный (*Clathrus ruber*).

Список видов растений, занесенных в Красную книгу Российской Федерации и Красную книгу Краснодарского края, с указанием категории и статуса редкости вида:

№ п/п	Виды растений	Категория и статус редкости вида	
		Красная книга Российской Федерации, 2008 год	Красная книга Краснодарского края, 2017 год
1	2	3	4
1.	Сосна крымская (сосна Палласа) (<i>Pinus pallasiana</i>)	1	2 ИС
2.	Сосна пицундская (<i>Pinus pityusa</i>)	2 а	2 ИС

1	2	3	4
3.	Шалфей раскрытый (<i>Salvia ringens</i>)	-	3 УВ
4.	Гвоздика акантолимонновидная (<i>Dianthus acantholimonoides</i>)	3 а	3 УВ
5.	Левкой душистый (<i>Matthiola odoratissima</i>)	-	3 УВ
6.	Желтушник красивоплодный (<i>Erysimum callicarpum</i>)	-	2 УВ
7.	Железница крымская (<i>Sideritis taurica</i>)	-	3 УВ
8.	Тимьян геленджикский (Чабрец геленджикский) (<i>Thymus helendzhicus</i>)	-	3 УВ
9.	Анакамптис пирамидальный (<i>Anacamptis pyramidalis</i>)	3 г	3 УВ
10.	Пыльцеголовник крупноцветковый (<i>Cephalanthera damasonium</i>)	3 г	3 УВ
11.	Пыльцеголовник красный (<i>Cephalanthera rubra</i>)	3 б	3 УВ
12.	Лимодорум недоразвитый (<i>Limodorum abortivum</i>)	3 г	3 УВ
13.	Ятрышник мужской (<i>Orchis mascula</i>)	3 б, г	3 УВ
14.	Ятрышник шлемоносный (<i>Orchis militaris</i>)	3 б, г	3 УВ
15.	Ятрышник мелкоточечный (<i>Orchis punctulata</i>)	3 г	3 УВ
16.	Ятрышник трехзубчатый (<i>Orchis tridentata</i>)	3 г	3 УВ
17.	Астрагал пузыристый (<i>Astragalus utriger</i>)	-	3 УВ
18.	Астрагал колючковый (<i>Astragalus arnacantha</i>)	2 а, б	3 УВ
19.	Колокольчик Комарова (<i>Campanula komarovii</i>)	3 а	3 УВ
20.	Пыльцеголовник длиннолистный (<i>Cephalanthera longifolia</i>)	3 г	3 УВ
21.	Безвременник великолепный (<i>Colchicum speciosum</i>)	2 а	3 УВ

1	2	3	4
22.	Фибигия мохнатоплодная (<i>Fibigia eriocarpa</i>)	-	3 УВ
23.	Копеечник бледный (<i>Hedysarum candidum</i>)	2 а	2 ИС
24.	Ятрышник обезьяний (<i>Orchis simia</i>)	3 б, г	3 УВ
25.	Пион кавказский (<i>Paeonia caucasica</i>)	3 д	3 УВ
26.	Тис ягодный (<i>Taxus baccata</i>)	2 а	3 УВ
27.	Решёточник красный (<i>Clathrus ruber</i>)	3	3 УВ
28.	Трутовик лакированный (<i>Ganoderma lucidum</i>)	3 б	3 УВ
29.	Морозник кавказский (зимовник) (<i>Helleborus caucasicus</i>)	-	3 УВ
30.	Иберис крымский (<i>Iberis taurica</i>)	-	3 УВ

Начальник управления
охраны окружающей среды



Д.М. Заякина

Приложение 4
к паспорту памятника
природы регионального
значения, утвержденному
приказом министерства
природных ресурсов
Краснодарского края
от 14.04.2019 № 819

**Описание животного мира территории
памятника природы регионального значения**

Перечень видов животных, встречающихся на данной территории:

- герпетофауна: Малоазиатский тритон (*Triturus vittatus ophryticus*), Тритон Карелина (*Triturus karelinii*), Тритон Ланца (*Triturus vulgaris lantzi*), Средиземноморская черепаха Никольского (*Testudo graeco nikolskii*), Эскулапов полоз (*Elaphe longissima*), Оливковый полоз (*Coluber najadum*), Желтобрюхий (каспийский) полоз (*Coluber jugularis*), Озерная лягушка (*Rana ridibunda*), Квакша Шелковникова (*Hyla arborea schelkownikowi*), Зеленая жаба (*Bufo viridis*), Медянка (*Coronella austriaca*), Полоз Палласа (четырёхполосый) (*Elaphe sauromates*), Жаба колхидская (*Bufo verrucosissimus*), Желтопузик тракийский (*Pseudopus apodus*), Ящерица понтийская (*Darevskia pontica*), Ящерица Браунера (*Darevskia brauneri*), Уж обыкновенный (*Natrix natrix*), Уж водяной (*Natrix tessellata*), Уж колхидский (*Natrix megalocephalo*);

- орнитофауна: Большая поганка (*Podiceps cristatus*), Малая выпь (*Ixobrychus minutus*), Малая белая цапля (*Egretta garzetta*), Серая цапля (*Ardea cinerea*), Черный аист (*Ciconia nigra*), Тетеревятник (*Accipiter gentilis*), Перепелятник (*Accipiter nisus*), Обыкновенный канюк (*Buteo buteo*), Сапсан (*Falco peregrinus*), Чеглок (*Falco subbuteo*), Кобчик (*Falco vespertinus*), Обыкновенная пустельга (*Falco tinnunculus*), Камышница (*Gallinula chloropus*), Лысуха (*Fulica atra*), Малый зуек (*Charadrius dubius*), Перевозчик (*Actitis hypoleucos*), Озерная чайка (*Larus ridibundus*), Хохотунья (*Larus cachinnans*), Сизая чайка (*Larus canus*), Вяхирь (*Columba palumbus*), Сизый голубь (*Columba livia*), Кольчатая горлица (*Streptopelia decaocto*), Обыкновенная горлица (*Streptopelia turtur*), Обыкновенная кукушка (*Cuculus canorus*), Ушастая сова (*Asio otus*), Сплюшка (*Otus scops*), Домовый сыч (*Athene noctua*), Серая неясыть (*Strix aluco*), Обыкновенный козодой (*Caprimulgus europaeus*), Черный стриж (*Apus apus*), Белобрюхий стриж (*Apus melba*), Обыкновенный зимородок (*Alcedo atthis*), Золотистая щурка (*Merops apiaster*), Удод (*Upupa epops*), Вертишейка (*Jynx torquilla*), Зеленый дятел (*Picus viridis*), Желна (*Dryocopus martius*), Пестрый дятел (*Dendrocopos major*), Малый дятел (*Dendrocopos minor*), Деревенская ласточка (*Hirundo rustica*), Береговая ласточка (*Riparia riparia*), Воронок (*Delichon urbica*), Полевой жаворонок (*Alauda arvensis*), Лесной конек (*Anthus trivialis*), Желтая трясогузка (*Motacilla flava*), Белая трясогузка (*Motacilla alba*), Обыкновенный жулан (*Lanius collurio*), Черноловый сорокопут (*Lanius minor*), Обыкновенная иволга (*Oriolus oriolus*), Обыкновенный скворец (*Sturnus*

vulgaris), Розовый скворец (*Sturnus roseus*), Сойка (*Garrulus glandarius*), Сорока (*Pica pica*), Галка (*Corvus monedula*), Грач (*Corvus frugilegus*), Серая ворона (*Corvus cornix*), Ворон (*Corvus corax*), Крапивник (*Troglodytes troglodytes*), Лесная завирушка (*Prunella modularis*), Черноголовая славка (*Sylvia atricapilla*), Серая славка (*Sylvia communis*), Пеночка-весничка (*Phylloscopus trochilus*), Пеночка-теньковка (*Phylloscopus collybita*), Малая мухоловка (*Ficedula parva*), Серая мухоловка (*Muscicapa striata*), Луговой чекан (*Saxicola rubetra*), Обыкновенная горихвостка (*Phoenicurus phoenicurus*), Зябляк (*Erithacus rubecula*), Рябинник (*Turdus pilaris*), Черный дрозд (*Turdus merula*), Певчий дрозд (*Turdus philomelos*), Деряба (*Turdus viscivorus*), Длиннохвостая синица (*Aegithalos caudatus*), Обыкновенная лазоревка (*Parus caeruleus*), Большая синица (*Parus major*), Обыкновенный поползень (*Sitta europaea*), Домовый воробей (*Passer domesticus*), Полевой воробей (*Passer montanus*), Зяблик (*Fringilla coelebs*), Вьюрок (*Fringilla montifringilla*), Обыкновенная зеленушка (*Chloris chloris*), Чиж (*Spinus spinus*), Черноголовый щегол (*Carduelis carduelis*), Коноплянка (*Acanthis cannabina*), Обыкновенная чечевица (*Carduelis erythrurus*), Обыкновенный дубонос (*Coccothraustes coccothraustes*), Горная овсянка (*Emberiza cia*), Садовая овсянка (*Emberiza hortulana*);

- териофауна: Ёж южный (*Erinaceus europaeus*), Белозубка малая (*Crocodylus suaveolens*), Белозубка белобрюхая (*Crocodylus leucodon*), Бурозубка Радде (*Sorex raddei*), Бурозубка кавказская (*Sorex satunini*), Бурозубка Волнухина (*Sorex volnuchini*), Крот кавказский (*Talpa caucasica*), Крот европейский (*Talpa europaea*), Полёвка обыкновенная (*Microtus arvalis*), Полёвка кустарниковая (*Microtus majori*), Полёвка водяная (*Arvicola terrestris*), Мышь-малютка (*Microtus minutus*), Мышь полевая (*Arvicolus agrarius*), Мышь северокавказская (*Sylvaemus ponticus*), Мышь малая (лесная) (*Sylvaemus uralensis*), Мышь домовая (*Mus musculus*), Крыса серая (*Rattus norvegicus*), Соня-полчок (*Glis glis*), Соня лесная (*Dryomys nitedula*), Белка обыкновенная (*Sciurus vulgaris*), Заяц-русак (*Lepus europaeus*), Вечерница рыжая (ранняя) (*Nyctalus noctula*), Вечерница малая (*Nyctalus leisleri*), Нетопырь-карлик (*Pipistrellus pipistrellus*), Нетопырь средиземный (*Pipistrellus kuhlii*), Нетопырь лесной (*Pipistrellus nathusii*), Кожан двухцветный (*Vespertilio murinus*), Подковонос малый (*Rhinolophus hipposideros*), Ласка (*Mustela nivalis*), Норка американская (*Mustela vison*), Куница каменная (*Martes foina*), Куница лесная (*Martes martes*), Барсук (*Meles meles*), Кавказский лесной кот (*Felis silvestris caucasica*), Собака енотовидная (*Nyctereutes procyonoides*), Лисица обыкновенная (*Vulpes vulpes*), Волк (*Canis lupus*), Шакал (*Canis aureus*), Енот – полоскун (*Procyon lotor*), Кабан (*Sus scrofa*), Косуля европейская (*Capreolus capreolus*).

Список видов животных, занесенных в Красную книгу Российской Федерации и Красную книгу Краснодарского края, с указанием категории и статуса редкости вида:

№ п/п	Виды животных	Категория и статус редкости вида	
		Красная книга Российской Федерации, 2008 год	Красная книга Краснодарского края, 2017 год
1	2	3	4
1.	Змеяд (Circaetus gallicus)	2	3 УВ
2.	Сапсан (Falco peregrinus)	2	3 УВ
3.	Филин (Bubo bubo)	2	2 ИС
4.	Лесной жаворонок (Lullula arborea)	-	3 УВ
5.	Бледная пересмешка (Hippolais pallida)	-	3 УВ
6.	Тритон Ланца (Triturus vulgaris lantzi)	2	3 УВ
7.	Тритон Карелина (Triturus karelini)	4	3 УВ
8.	Тритон малоазиатский (Triturus vittatusophryticus)	3	3 УВ
9.	Эскулапов полоз (Elaphe longissima)	2	3 УВ
10.	Полоз каспийский (желтобрюхий) (Hierophis caspius)	-	3 УВ
11.	Черепаха Никольского (Testudo graeca nikolskii)	1	2 ИС
12.	Полоз оливковый (Platyseps najadum (Eich)	-	3 УВ
13.	Жаба колхидская (Bufo verrucosissimus)	2	2 ИС
14.	Полоз Палласа (четыреполосый) (Elaphe sauromates)	-	3 УВ
15.	Уж колхидский (Natrix megaloccephala)	-	3 УВ
16.	Лягушка малоазиатская (Rana macrosnemis)	-	3 УВ
17.	Кавказский лесной кот (Felis silvestris daemon)	3	3 УВ

Начальник управления
охраны окружающей среды



Д.М. Заякина

Приложение 5
к паспорту памятника
природы регионального
значения, утвержденному
приказом министерства
природных ресурсов
Краснодарского края
от 14.04.2014 № 819

Дополнительные материалы

Фотографии памятника природы регионального значения:

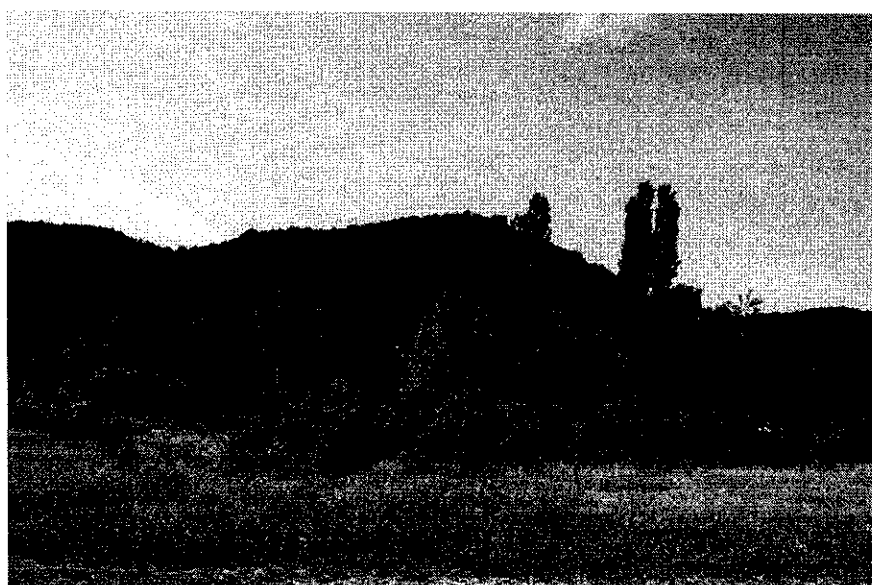


Рисунок 1. Памятник природы «Урочище сосны крымской
«Архипо-Осиповское»



Рисунок 2. Памятник природы «Урочище сосны крымской
«Архипо-Осиповское»

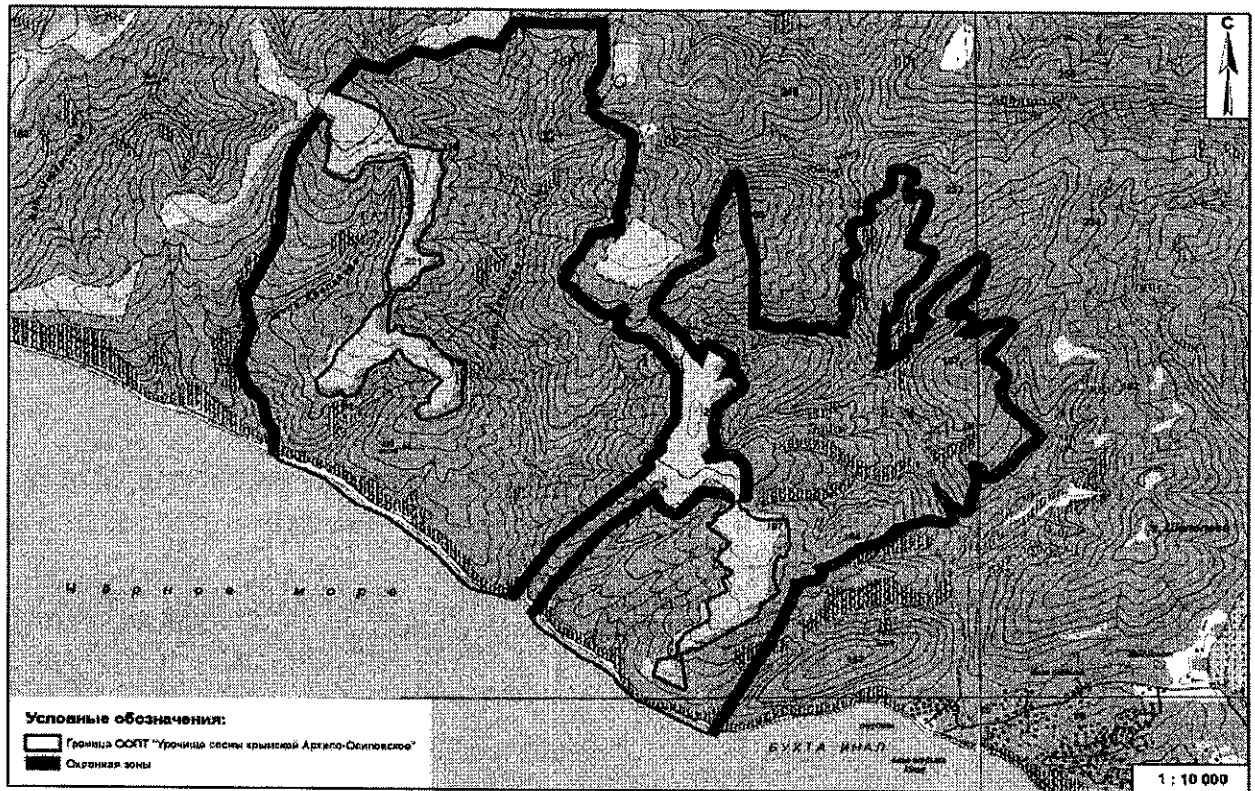


Рисунок 3. Памятник природы «Урочище сосны крымской
Архипо-Осиповское»

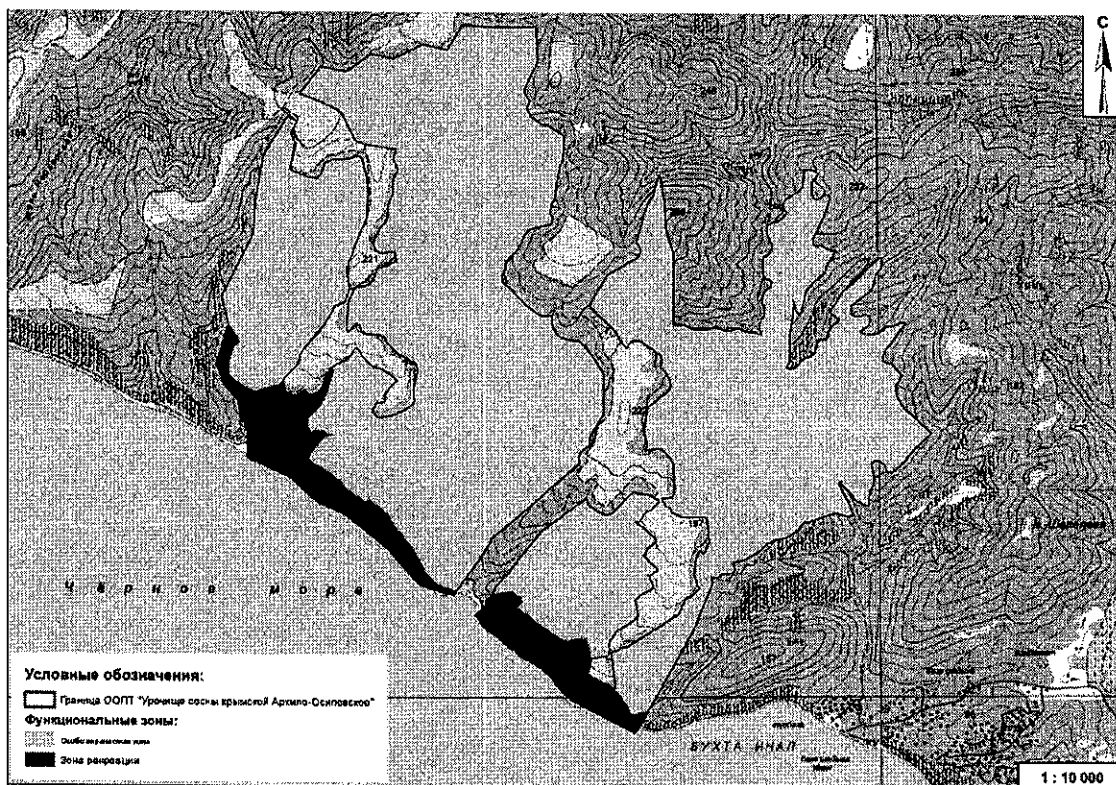


Рисунок 4. Памятник природы «Урочище сосны крымской
Архипо-Осиповское»

Картографические материалы с нанесенными границами памятника природы регионального значения:



Карта-схема памятника природы «Урочище сосны крымской «Архипо-Осиповское»



Начальник управления
охраны окружающей среды

Лафер

Д.М. Заякина