

РОССИЙСКАЯ ФЕДЕРАЦИЯ
КРАСНОДАРСКИЙ КРАЙ

УТВЕРЖДЕН
приказом министерства
природных ресурсов
Краснодарского края
от 08.11.2013 г. № 1827

**ПАСПОРТ ПАМЯТНИКА ПРИРОДЫ
РЕГИОНАЛЬНОГО ЗНАЧЕНИЯ**
«Лесопарк «Юбилейный» (ст. Новотитаровская)»

Наименование памятника природы

Динской район

Муниципальное образование

Краснодар 2013 год

Полное наименование памятника природы – «Лесопарк «Юбилейный»
Распорядительный документ об объявлении (учреждении) памятника природы - решением Динского райисполкома от 28 марта 1980 года № 123, решением Краснодарского крайисполкома от 14 июля 1988 года № 326
Памятник природы образован с изъятием/без изъятия у собственников (арендаторов)

Цель создания– сохранение зеленых насаждений и объектов, имеющих эстетическое, экологическое и культурное значение, создания экологически чистой окружающей среды, условий для отдыха населения.

Подведомственность – министерство природных ресурсов Краснодарского края

Профиль памятника природы – ботанический

Местоположение памятника природы, описание площади и границ памятника природы

Муниципальное образование– Динской район

Категория земель– земли населенных пунктов

Кадастровый номер участка– нет

Местоположение памятника природы:

Лесной фонд- нет

Водный фонд- нет

Иные категории земель– населенных пунктов

Населенный пункт– расположен в 3 км юго-западнее ст. Новотитаровская, на землях бывшего колхоза «Калинина».

Положение объекта в системе улично-дорожной сети– нет

Наличие или отсутствие территориальной связи с иными природными или природно-антропогенными ландшафтами, ее характер – нет

Наличие в границах ООПТ иных особо охраняемых природных территорий -нет

Описание границ памятника природы – памятник природы кластерный – состоит из четырех участков. Границы памятника природы на местности не обозначены. Границы кластерных участков проходят по границе проекции кроны крайних деревьев наземную поверхность.

Привязка к системе координат– МСК-23

| Точка | X | Y |
|-------|-----------|------------|
| 1 | 498329,30 | 1373231,04 |
| 16 | 498295,58 | 1373562,06 |
| 22 | 497928,50 | 1373572,18 |
| 31 | 498125,10 | 1373260,40 |
| 34 | 498237,92 | 1373178,41 |
| 37 | 498305,15 | 1373815,13 |
| 86 | 498174,43 | 1374716,06 |
| 98 | 498225,22 | 1374258,51 |
| 107 | 498197,12 | 1374166,39 |
| 109 | 498079,62 | 1374219,03 |
| 114 | 498121,88 | 1374050,99 |
| 116 | 497794,98 | 1374024,67 |

| | | |
|-----|-----------|------------|
| 132 | 497778,43 | 1373810,07 |
| 135 | 497948,07 | 1373814,12 |
| 138 | 498008,85 | 1373697,71 |
| 141 | 498025,09 | 1373814,12 |
| 145 | 498058,18 | 1374633,05 |
| 149 | 497812,67 | 1374695,81 |
| 153 | 497761,15 | 1374576,37 |
| 154 | 497761,67 | 1374513,60 |
| 165 | 498007,19 | 1374519,68 |
| 166 | 497756,68 | 1374713,02 |
| 168 | 497737,11 | 1374763,64 |
| 174 | 497683,30 | 1374706,95 |

Описание границ охранной зоны памятника природы (если есть) – нет

Площадь памятника природы – 30,66 га

Площадь охранной зоны памятника природы (если есть)- нет

Описание положения в рельефе– лесопарк с трех сторон окружен речками, являющимися притоками реки Понура

Сопряженные объекты- нет

Перечень зон и участков памятника природы, их площади

Кластерность территории памятника природы- да

Площадь каждого участка, га (м²)- 58286 м², 8112 м², 41854 м², 3413 м², 195013 м².

Режим особой охраны

| Запрещенные виды деятельности | Разрешенные виды деятельности |
|---|---|
| любая деятельность, которая может нанести ущерб объектам растительного мира, а также запрещаются виды деятельности, влекущие за собой снижение экологической, эстетической и рекреационной целостности территории, в том числе: | - сенокосение на специально выделенных участках, согласованных с уполномоченным органом Краснодарского края; |
| - деятельность, влекущая искажение сложившегося ландшафта; | - проведение сплошных рубок лесных насаждений в случаях, когда выборочные рубки не обеспечивают замену лесных насаждений, утрачивающих свои средообразующие, водоохраные и иные полезные функции, на лесные насаждения, обеспечивающие сохранение целевого назначения защитных лесов и выполняемых ими полезных функций; |
| предоставление земельных участков для капитального строительства; | - проведение противопожарных и санитарно-оздоровительных мероприятий согласно действующему лесному и природоохранному законодательству, согласованных в установленном порядке (проведение санитарно-оздоровительных мероприятий осуществляется при условии минимального повреждения напочвенного покрова с применением технических средств на колесном ходу); |
| - прокладка новых дорог, троп, линий электропередач, коммуникаций, возведение строений и сооружений (в том числе временных), не связанных с деятельностью памятника природы; | - удаление усохших, поврежденных, ослабленных деревьев и кустарников; |
| - загрязнение почв; | проведение рубок ухода; |
| - создание объектов размещения, хранения отходов производства и потребления, радиоактивных, химических, взрывчатых, токсичных, отравляющих и ядовитых веществ; | - благоустройство территории в целях обеспечения условий для отдыха малыми |
| - проезд и стоянка всех видов транспортных средств вне дорог общего пользования, кроме работников специально уполномоченных органов государственной власти; | |
| - проведение сплошных рубок леса, за | |

| | |
|---|--|
| <p>исключением случаев, когда выборочные рубки не обеспечивают замену лесных насаждений, утрачивающих свои средообразующие, водоохранные и иные полезные функции, на лесные насаждения, обеспечивающие сохранение целевого назначения защитных лесов и выполняемых ими полезных функций;</p> <ul style="list-style-type: none"> - все виды земляных гидротехнических и строительных работ, кроме проводимых с целью обеспечения эксплуатации и ремонта существующих линейных сооружений и коммуникаций; - осуществление рекреационной деятельности (в том числе организация мест отдыха и разведение костров) за пределами специально предусмотренных для этого мест; - сжигание естественной растительности, в том числе весенние палы; - выгул собак; - выпас сельскохозяйственных животных и организация для них летних лагерей; - самовольные посадки деревьев и кустарников, а также другие самовольные действия граждан, направленные на обустройство отдельных участков парка; - сбор зоологических, ботанических коллекций, а также палеонтологических образцов; - изыскательские, взрывные и буровые работы; - уничтожение или повреждение шлагбаумов, аншлагов, стенов и других информационных знаков и указателей, а также оборудованных экологических троп и мест отдыха; - осуществление любых других действий, ведущих к изменению режима или внешнего вида памятника природы; - перепрофилирование сложившихся к моменту организации памятника природы направлений хозяйственно-производственной деятельности землепользователей. | <p>архитектурными формами (МАФ) на основании проекта, получившего положительное заключение государственной экологической экспертизы;</p> <ul style="list-style-type: none"> - проведение работ по восстановлению и поддержанию в равновесном состоянии экосистем памятника природы; - организация и проведение научно-исследовательских работ, и осуществление эколого-просветительской деятельности по согласованию с уполномоченным органом в установленном порядке. - предотвращение опасных природных явлений, угрожающих жизни людей и населенным пунктам; - осуществление рекреационной деятельности (в том числе организация мест отдыха и разведение костров) в пределах специально предусмотренных для этого мест; - осуществление рекреационной деятельности (оборудование экологических троп и мест отдыха) на основании проекта обустройства, при наличии положительного заключения государственной экологической экспертизы. |
|---|--|

Меры охраны:

- установка информационных щитов и аншлагов;
- уборка территории;
- информирование населения и хозяйствующих субъектов об установленном режиме охраны памятника природы.

Природные характеристики территории

Описание *растительности* приводится в Приложении № 1 к паспорту памятника природы.

Описание *животного мира* приводится в Приложении № 2 к паспорту памятника природы.

Параметры обособленного памятника природы приводятся в Приложении № 3 к паспорту памятника природы.

Состояние (степень нарушенности) – хорошее/удовлетворительное/плохое (с указанием повреждений)

- организованы места отдыха – беседки, волейбольная площадка и т.д.;
- распашка территории;
- значительное количество объектов лесопарка утрачено;
- использование территории для рекреационных целей.

Перечень земельных участков, предоставленных гражданам и юридическим лицам, с указанием местоположения границ, а так же прав владения и пользования участками

Кадастровый номер участка - нет

Местоположение границ участка _____

Для юридического лица: - нет

Организационно-правовая форма _____,

наименование, юридический адрес _____,

телефон, факс, e-mail _____,

ФИО руководителя _____,

ФИО контактного лица _____,

Название и реквизиты документов на право собственности, владения, пользования, аренды _____

Для физического лица: Антипов Георгий Сергеевич

ФИО _____

Название и реквизиты документов на право собственности, владения, пользования, аренды – Свидетельство № 23-23-31/120/2011-252 от 11.11.2011 г.

Кадастровый номер участка _____,

Местоположение границ участка _____,

Для юридического лица:

Организационно-правовая форма _____,

наименование, юридический адрес _____,

телефон, факс, e-mail _____,

ФИО руководителя _____,

ФИО контактного лица _____,

Название и реквизиты документов на право собственности, владения, пользования, аренды _____

Для физического лица:

ФИО _____

Название и реквизиты документов на право собственности, владения,

Кадастровый номер участка _____
 Местоположение границ участка _____

Для юридического лица:

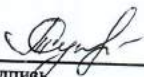
Организационно-правовая форма _____
 наименование, юридический адрес _____
 телефон, факс, e-mail _____
 ФИО руководителя _____
 ФИО контактного лица _____
 Название и реквизиты документов на право собственности, владения,
 пользования, аренды _____

Для физического лица:

ФИО _____
 Название и реквизиты документов на право собственности, владения,
 пользования, аренды _____

Дополнительные материалы, в том числе Охранное обязательство, приводятся в
 Приложении № 4 к паспорту памятника природы.

Составитель: Т.Е.Сунцова,
 Ведущий специалист-эксперт отдела особо
 охраняемых природных территорий


 подпись

Ведущий консультант отдела
 особо охраняемых
 природных территорий А.А.Медков


 подпись

Дата 8 ноября 2013 года

ПРИЛОЖЕНИЕ № 1
к паспорту памятника природы,
утвержденному приказом
министерства природных ресурсов
Краснодарского края
от 08.11.2013 г. № 1827

Растительность – перечень основных типов растительных сообществ, их состав, характеристика, пространственное распределение. Список видов, занесенных в Красную книгу Российской Федерации, Красную книгу Краснодарского края.

Список видов растений

| № | Вид растения |
|-----------------------------------|---|
| древесная растительность | |
| 1 | дуб красный - <i>Quercus rubra</i> |
| 2 | ива - <i>Salix</i> |
| 3 | орех грецкий - <i>Juglans regia</i> |
| 4 | сосна обыкновенная - <i>Pinus sylvestris</i> |
| 5 | сосна пицундская - <i>P. pityusa</i> |
| 6 | тополь пирамидальный - <i>Populus pyramidalis</i> |
| 7 | ясень - <i>Fraxinus</i> |
| травянистая растительность | |
| 8 | амброзия полыннолистная - <i>Ambrosia artemisiifolia</i> |
| 9 | вейник наземный - <i>Calamagrostis epigejos</i> |
| 10 | герань рассеченная - <i>Geranium dissectum</i> |
| 11 | гравилат речной - <i>Geum rivale</i> |
| 12 | ежовник обыкновенный - <i>Echinochloa crus-galli</i> |
| 13 | кульбаба - <i>Leontodon sp</i> |
| 14 | льнянка обыкновенная - <i>Linaria vulgaris</i> |
| 15 | мелколепестник канадский - <i>Erigeron canadensis</i> |
| 16 | морковь дикая - <i>Daucus carota</i> |
| 17 | осот - <i>Sonchus sp</i> |
| 18 | полынь горькая - <i>Artemisia absinthium</i> |
| 19 | физалис обыкновенный - <i>Physalis alkekengi</i> |
| 20 | хмель обыкновенный - <i>Humulus lupulus</i> |
| 21 | цикорий обыкновенный - <i>Cichorium intybus</i> |
| 22 | чина клубненосная - <i>Lathyrus tuberosus</i> |
| 23 | шалфей мутовчатый - <i>Salvia verticillata</i> |
| 24 | щавель - <i>Rumex sp</i> |
| кустарники | |
| 25 | ежевика сизая - <i>Rubus caesius</i> |
| 26 | свидина южная - <i>Thelycrania australis</i> |
| подрост | |
| 27 | виноград девичий пятилисточковый - <i>Parthenocissus quinquefolia</i> |
| 28 | гледичия трехлопчатая - <i>Gleditsia triacanthos</i> |

| | |
|----|--|
| 29 | дуб черешчатый - <i>Quercus robur</i> |
| 30 | ежевика сизая - <i>Rubus caesius</i> |
| 31 | орех грецкий - <i>Juglans regia</i> |
| 32 | робиния псевдо-акация - <i>Robinia pseudo-acacia</i> |
| 33 | свидина южная - <i>Thelecrania australis</i> |
| 34 | тополь белый - <i>Populus alba</i> |
| 35 | хмель обыкновенный - <i>Humulus lupulus</i> |
| 36 | шелковица - <i>Morus</i> |
| 37 | ясень - <i>Fraxinus</i> |

Видов, занесенных в Красную книгу Российской Федерации, Красную книгу Краснодарского края не обнаружено.

ПРИЛОЖЕНИЕ № 2
к паспорту памятника природы,
утвержденному приказом
министерства природных ресурсов
Краснодарского края
от 08.11.2013 г. № 1827

Животный мир – видовой состав, численность, местообитание. Список видов, занесенных в Красную книгу Российской Федерации, Красную книгу Краснодарского края.

Список животных

| № | Вид животного |
|---------------------|---|
| герпетофауна | |
| 1 | веретеница ломкая - <i>Anguis fragilis</i> |
| 2 | обыкновенная медянка - <i>Coronella austriaca</i> |
| 3 | обыкновенная чесночница - <i>Pelobates fuscus</i> |
| 4 | обыкновенный уж - <i>Natrix natrix</i> |
| орнитофауна | |
| 5 | белая трясогузка - <i>Motacilla alba</i> |
| 6 | болотная камышевка - <i>Acrocephalus palustris</i> |
| 7 | большая поганка (чомга) - <i>Podiceps cristatus</i> |
| 8 | большая синица - <i>Parus major</i> |
| 9 | воробей полевой - <i>Passer montanus</i> |
| 10 | ворон - <i>Corvus corax</i> |
| 11 | галка - <i>Corvus monedula</i> |
| 12 | горлица обыкновенная - <i>Streptopelia turtur</i> |
| 13 | грач – <i>Corvus frugileus</i> , |
| 14 | деревенская ласточка - <i>Hirundo rustica</i> |
| 15 | домовый воробей - <i>Passer domesticus</i> |
| 16 | домовый сыч - <i>Athene noctua</i> |
| 17 | зеленый дятел - <i>Picus viridis</i> |
| 18 | крапивник – <i>Troglodytes troglodytes</i> |
| 19 | кряква- <i>Anas platyrhynchos</i> |
| 20 | кукушка обыкновенная - <i>Cuculus canorus</i> |
| 21 | малая белая цапля- <i>Egretta garzetta</i> |
| 22 | малый пестрый дятел - <i>Dendrocopos minor</i> |
| 23 | малый пестрый дятел – <i>Dendrocopos minor</i> |
| 24 | обыкновенная лазоревка - <i>Parus caeruleus</i> |
| 25 | обыкновенный скворец - <i>Sturnus vulgaris</i> |
| 26 | обыкновенный соловей - <i>Luscinia luscinia</i> |
| 27 | озерная чайка - <i>Larus ridibundus</i> |
| 28 | певчий дрозд – <i>Turdus philomelos</i> |

| | |
|-------------------|--|
| 29 | полевой жаворонок - <i>Alauda arvensis</i> |
| 30 | садовая овсянка - <i>Emberiza hortulana</i> |
| 31 | серая ворона - <i>Corvus cornix</i> |
| 32 | серая мухоловка – <i>Muscicapa striata</i> |
| 33 | серая утка - <i>Anas strepera</i> |
| 34 | серая цапля - <i>Ardea cinerea</i> |
| 35 | сойка - <i>Garrulus glandarius</i> |
| 36 | сорока – <i>Pica pica</i> |
| 37 | средний пестрый дятел - <i>Dendrocopos medius</i> |
| 38 | средний пестрый дятел - <i>Dendrocopos medius</i> |
| 39 | тростниковая овсянка - <i>Emberiza schoeniclus</i> |
| 40 | ушастая сова – <i>Asio otus</i> |
| 41 | хохлатый жаворонок - <i>Galerida cristata</i> |
| 42 | черноголовая славка - <i>Sylvia atricapilla</i> |
| 43 | черноголовая трясогузка - <i>Motacilla feldegg</i> |
| 44 | черноголовая трясогузка – <i>Motacilla feldegg</i> |
| 45 | черный дрозд - <i>Turdus merula</i> |
| 46 | чирок-трескунок - <i>Anas querquedula</i> |
| териофауна | |
| 47 | белогрудый ёж – <i>Erinaceus concolor</i> |
| 48 | домовая мышь – <i>Mus musculus</i> |
| 49 | заяц-русак – <i>Lepus europaeus</i> |
| 50 | крот– <i>Talpa sp.</i> |
| 51 | ласка – <i>Mustela nivalis</i> |
| 52 | лисица – <i>Vulpes vulpes</i> |
| 53 | малая белозубка – <i>Crocidura suaveolens</i> |
| 54 | полевка обыкновенная – <i>Microtus arvalis</i> |

Видов, занесенных в Красную книгу Российской Федерации, Красную книгу Краснодарского края не обнаружено.

ПРИЛОЖЕНИЕ № 4
к паспорту памятника природы,
утвержденному приказом
министерства природных ресурсов
Краснодарского края
от 08.11.2013 г. № 1827

Дополнительные материалы – фотографии памятника природы или наиболее характерных его частей, картографический материал (карты (схемы) расположения памятника природы и охранной зоны (1:100000, 1:50000), карты (схемы) памятника природы с обозначением границ (1:2000 или 1:500, в зависимости от занимаемой площади), Охранное обязательство, иные материалы.



Рисунок 1 - Памятник природы «Лесопарк «Юбилейный»

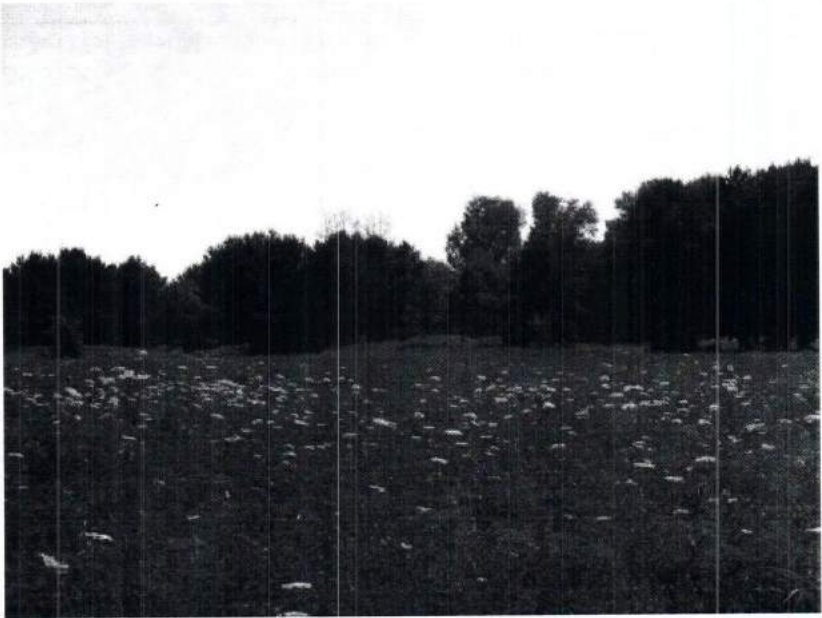


Рисунок 2 - Памятник природы «Лесопарк «Юбилейный»



Рисунок 3 - Памятник природы «Лесопарк «Юбилейный»

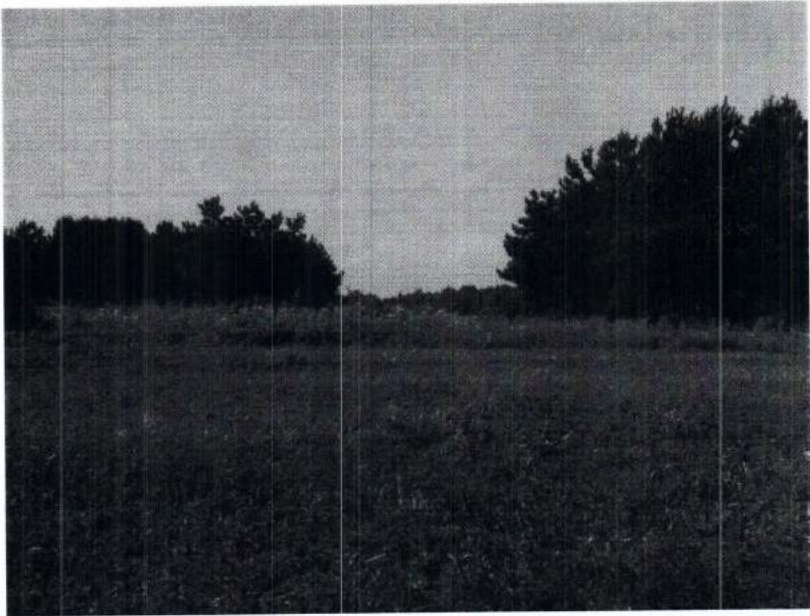


Рисунок 4 - Памятник природы «Лесопарк «Юбилейный»

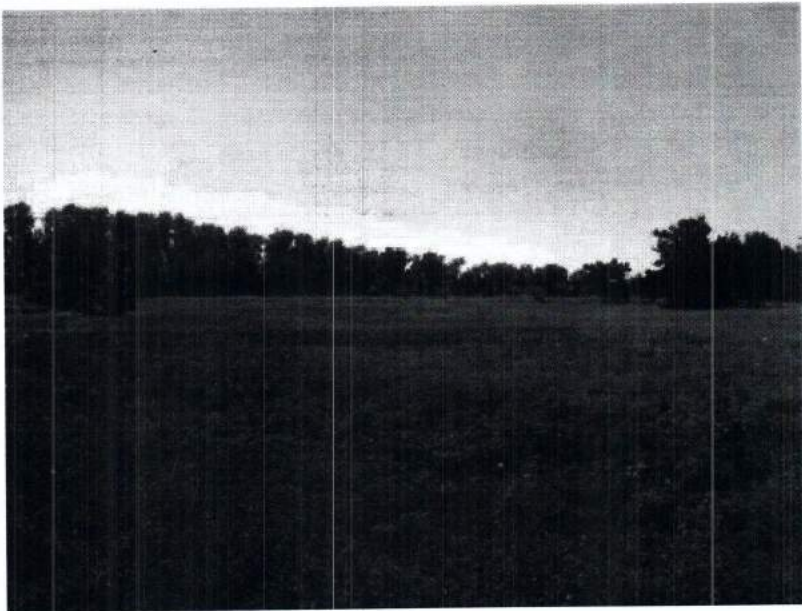


Рисунок 5 - Памятник природы «Лесопарк «Юбилейный»

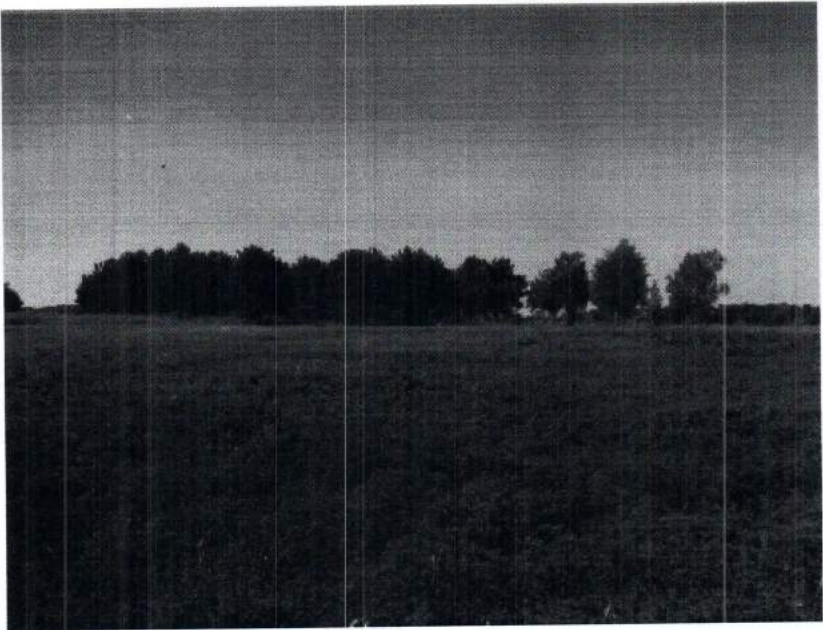


Рисунок 6 - Памятник природы «Лесопарк «Юбилейный»

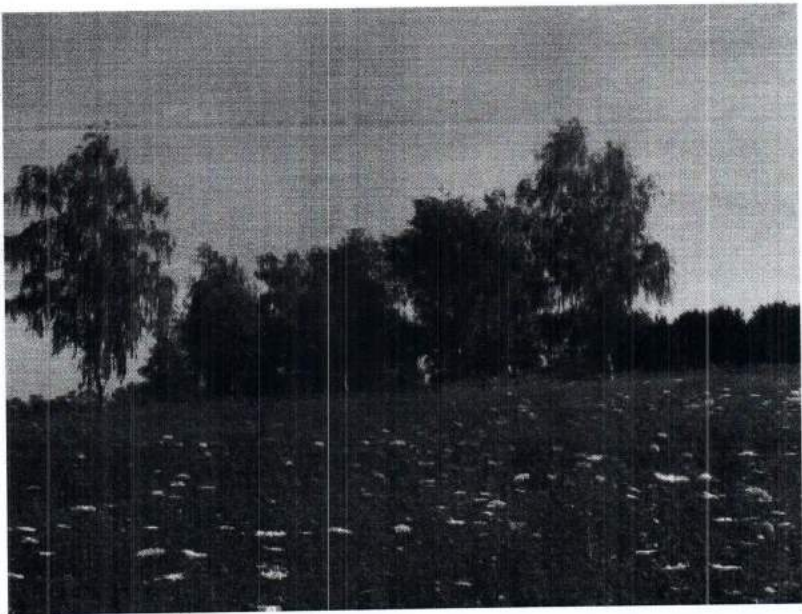


Рисунок 7 - Памятник природы «Лесопарк «Юбилейный»



Рисунок 8 - Памятник природы «Лесопарк «Юбилейный»

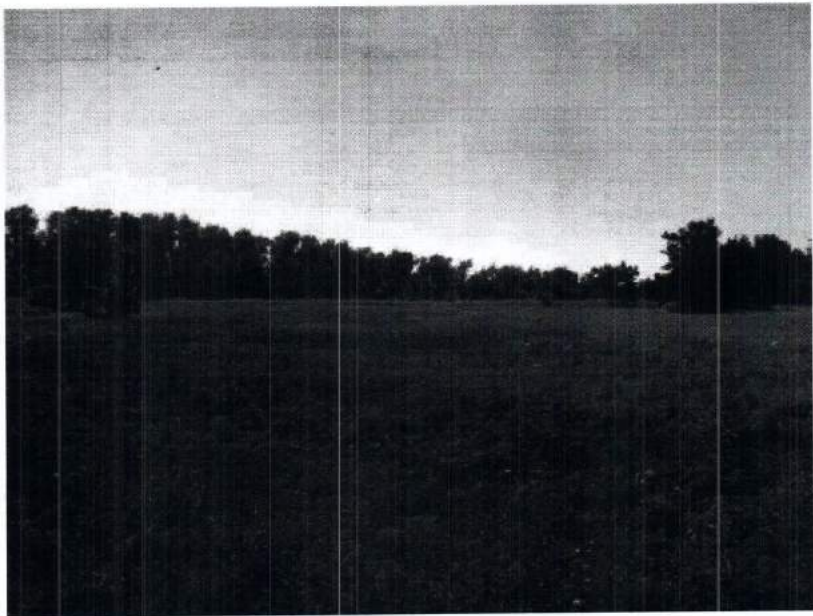
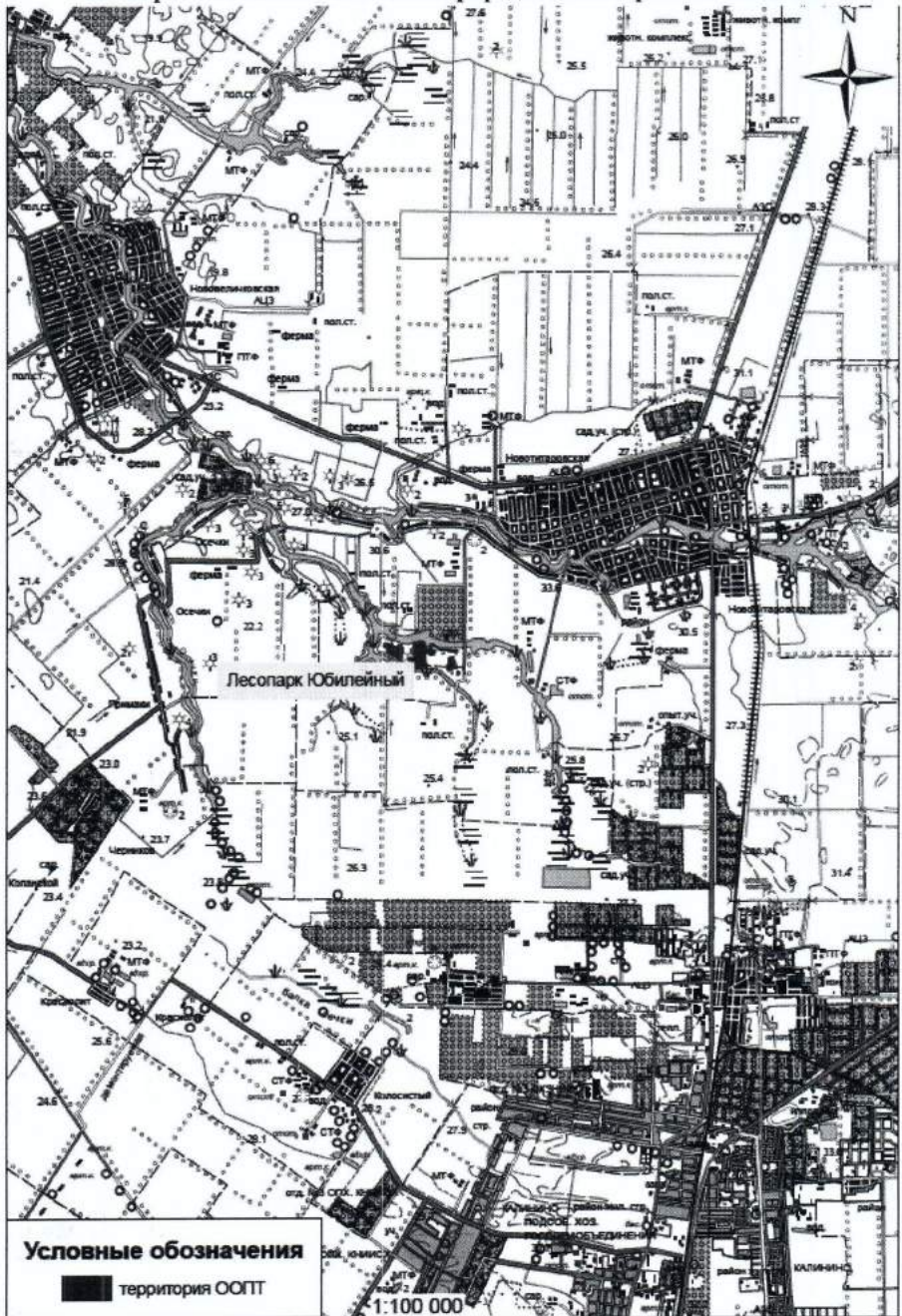


Рисунок 9 - Памятник природы «Лесопарк «Юбилейный»

Схема расположения памятника природы «Лесопарк «Юбилейный»



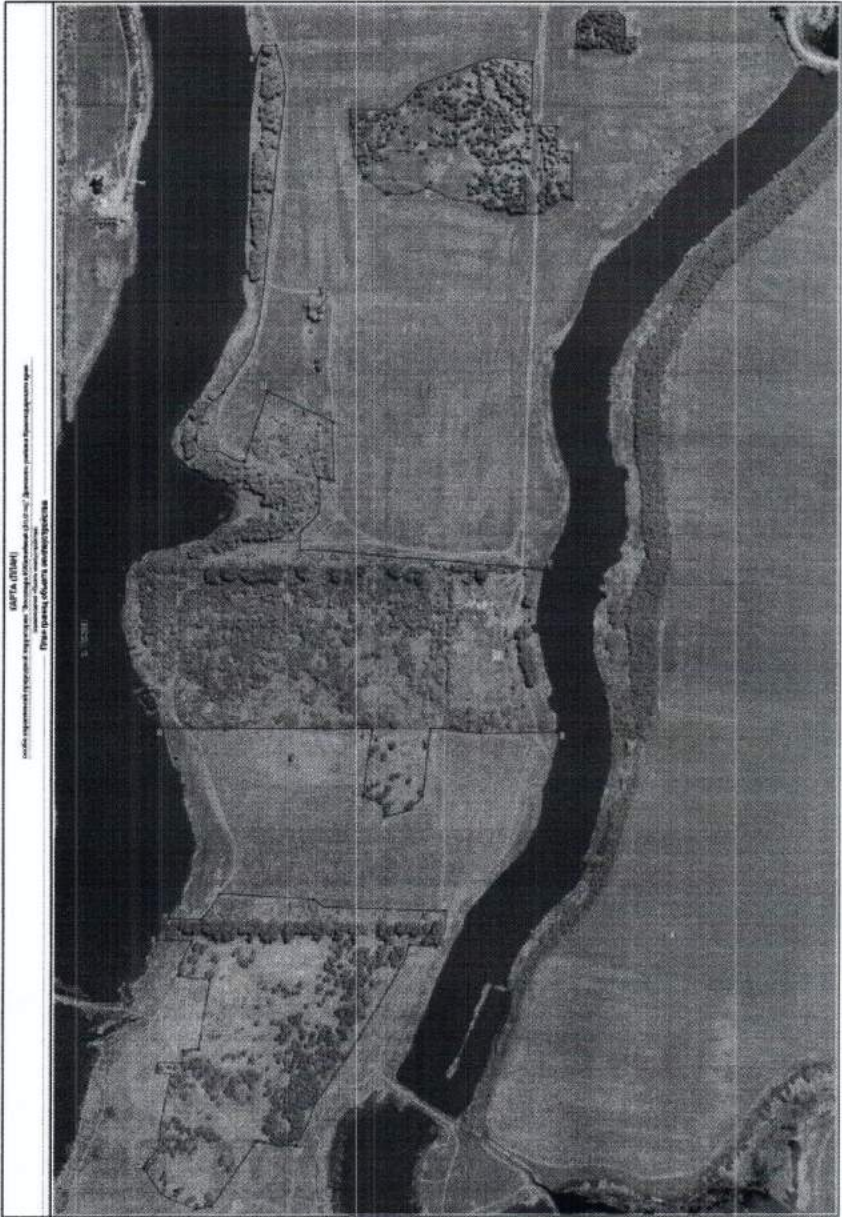
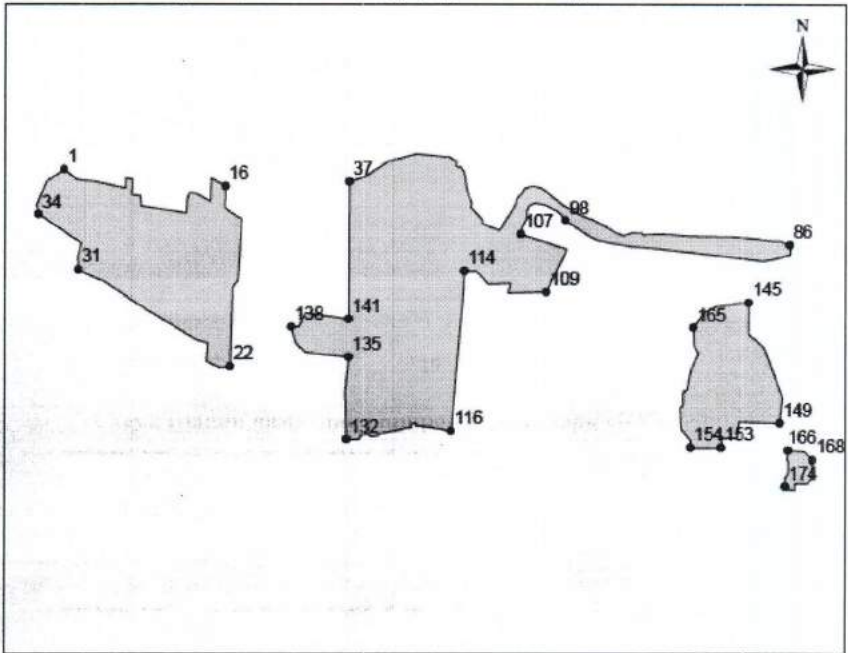


Схема границ памятника природы «Лесопарк «Юбилейный»



1:10 000

| Точка | X | Y |
|-------|-----------|------------|
| 1 | 498329,30 | 1373231,04 |
| 16 | 498295,58 | 1373562,06 |
| 22 | 497928,50 | 1373572,18 |
| 31 | 498125,10 | 1373260,40 |
| 34 | 498237,92 | 1373178,41 |
| 37 | 498305,15 | 1373815,13 |
| 86 | 498174,43 | 1374716,06 |
| 98 | 498225,22 | 1374258,51 |
| 107 | 498197,12 | 1374166,39 |
| 109 | 498079,62 | 1374219,03 |
| 114 | 498121,88 | 1374050,99 |
| 116 | 497794,98 | 1374024,67 |
| 132 | 497778,43 | 1373810,07 |
| 135 | 497948,07 | 1373814,12 |
| 138 | 498008,85 | 1373697,71 |
| 141 | 498025,09 | 1373814,12 |
| 145 | 498058,18 | 1374633,05 |
| 149 | 497812,67 | 1374695,81 |
| 153 | 497781,15 | 1374576,37 |
| 154 | 497781,87 | 1374513,80 |
| 165 | 498007,19 | 1374519,68 |
| 166 | 497756,88 | 1374713,02 |
| 168 | 497737,11 | 1374763,84 |
| 174 | 497683,30 | 1374706,95 |

Система координат: МСК-23