

РОССИЙСКАЯ ФЕДЕРАЦИЯ
КРАСНОДАРСКИЙ КРАЙ

УТВЕРЖДЕН
приказом министерства
природных ресурсов
Краснодарского края
от 26.12.2013 г. № 2144

**ПАСПОРТ ПАМЯТНИКА ПРИРОДЫ
РЕГИОНАЛЬНОГО ЗНАЧЕНИЯ**

Водопад у села Красное

Наименование памятника природы

Туапсинский район

Муниципальное образование

Краснодар 2013 год

Полное наименование памятника природы – Водопад у села Красное
Распорядительный документ об объявлении (учреждении) памятника природы - решение Туапсинского райисполкома от 15 апреля 1983 года № 141, решение Краснодарского крайисполкома от 14 июля 1988 года № 326

Памятник природы образован с изъятием/без изъятия у собственников (арендаторов)

Цель создания – сохранение объектов живой и неживой природы, имеющих повышенную природоохранную, познавательную и историко-культурную ценность и значимость в масштабах всего края

Подведомственность – Министерство природных ресурсов Краснодарского края

Профиль памятника природы – гидрологический

Местоположение памятника природы, описание площади и границ памятника природы

Муниципальное образование – Туапсинский район

Категория земель – земли лесного фонда

Кадастровый номер участка – нет данных

Местоположение памятника природы:

Лесной фонд - 4,0 га - Туапсинское лесничество Небугское участковое лесничество кв. 23Б вид. 7; 34; часть вид. 8

Водный фонд – ручей Казенный

Иные категории земель - нет

Населенный пункт – с. Красное

Положение объекта в системе улично-дорожной сети - нет

Наличие или отсутствие территориальной связи с иными природными или природно-антропогенными ландшафтами, ее характер – нет

Наличие в границах ООПТ иных особо охраняемых природных территорий -нет

Описание границ памятника природы - от северо-западной окраины выдела 7 квартала 23 Б Небугского участкового лесничества в северо-восточном направлении по границе выделов 7, 3 до северной окраины выдела 3, далее по территории выдела 8 в юго-восточном направлении на расстояние 64 метра, далее 202 метра в южном направлении по территории выдела 8 на расстоянии 20 метров от его западной границы до русла ручья, далее, сначала в юго-западном, а затем в северном направлении выдела 7 до его северо-западной окраины

Привязка к системе координат - система координат МСК-23

Обозначение характерных точек границ	Координаты, м	
	X	Y
1	377876,35	1394363,86
2	377903,18	1394396,72
3	377932,99	1394436,20

Обозначение характерных точек границ	Координаты, м	
	X	Y
4	377981,37	1394510,86
5	377919,52	1394529,38
6	377903,92	1394508,27
7	377879,47	1394490,64
8	377860,08	1394485,53
9	377842,26	1394483,89
10	377822,27	1394484,99
11	377798,48	1394489,99
12	377760,06	1394494,55
13	377744,29	1394476,32
14	377691,45	1394452,75
15	377613,33	1394388,54
16	377595,95	1394356,49
17	377625,66	1394338,11
18	377657,18	1394328,84
19	377696,59	1394328,97
20	377810,13	1394358,98
1	377876,35	1394363,86

Описание границ охранной зоны памятника природы (если есть) – нет

Площадь памятника природы – 4 га

Площадь охранной зоны памятника природы (если есть) – нет

Описание положения в рельефе - расположен на левом притоке р. Туапсе ручье Казенный, в 1,5 км южнее с. Красное в Туапсинском районе Краснодарского края, на землях Туапсинского лесничества - филиала ГКУ КК «Комитет по лесу»

Сопряженные объекты – нет

Перечень зон и участков памятника природы, их площади

Кластерность территории памятника природы –нет

Площадь каждого участка, га (м²) нет

Режим особой охраны

На территории особо охраняемой природной территории памятника природы регионального значения «Водопад у села Красное» запрещаются виды деятельности, противоречащие целям создания памятника природы и причиняющие вред природным комплексам, а также их компонентам, и иные виды деятельности в соответствии с законодательством Российской Федерации и Краснодарского края, в том числе:

- Пользование объектами животного и растительного мира, отнесенными в установленном порядке к редким и находящимся под угрозой исчезновения.
- Сбор зоологических, ботанических, минералогических коллекций и палеонтологических объектов без согласования с уполномоченным органом в

установленном порядке.

- Сбор недревесных лесных ресурсов, пищевых лесных ресурсов и лекарственных растений в промышленных и коммерческих целях.
- Интродукция объектов животного и растительного мира в целях акклиматизации.
- Проведение сплошных рубок леса, за исключением случаев, когда выборочные рубки не обеспечивают замену лесных насаждений, утрачивающих свои средообразующие, водоохранные и иные полезные функции, на лесные насаждения, обеспечивающие сохранение целевого назначения защитных лесов и выполняемых ими полезных функций. Изреживание почвозащитного подлесочного яруса.
- При проведении санитарных рубок вырубка дуплистых и фаутных деревьев.
- Проведение рубок ухода и санитарных рубок в гнездовой период.
- Осуществление авиационных мер по борьбе с вредителями и болезнями растений (кроме случаев отсутствия возможности применения наземной техники при возникновении массовых эпидемий или иных естественных природных явлений, связанных со вспышками численности вредителей).
- Осуществление авиационных мер по борьбе с вредителями в водоохраной зоне водных объектов и над их акваторией.
- Сжигание естественной растительности.
- Проезд и стоянка всех видов транспортных средств, кроме работников уполномоченного органа Краснодарского края в области охраны объектов животного мира и среды их обитания, а также охраны и воспроизводства лесов.
- Размещение автостоянок, кемпингов и палаточных лагерей, организация мест отдыха и разведение костров.
- Проведение массовых спортивных, зрелищных и иных мероприятий.
- Самовольное устройство спортивных площадок и установка спортивного оборудования, прокладка и маркировка спортивных трасс и маршрутов.
- Размещение детских площадок, образовательных и детских учреждений, лечебно-профилактических и оздоровительных учреждений общего пользования.
- Уничтожение или повреждение шлагбаумов, аншлагов, стендов и других информационных знаков и указателей, а также оборудованных экологических троп и мест отдыха.
- Размещение на земельных участках памятника природы рекламных и информационных щитов, не связанных с его функционированием.
- Геологическая разведка и добыча полезных ископаемых, а также выполнение иных связанных с пользованием недрами работ, кроме существующих объектов, в границах, установленных лицензиями на данный вид деятельности.
- Загрязнение поверхностных и подземных вод неочищенными сточными водами и другими веществами.
- Засорение поверхностных вод.

- Создание объектов размещения, хранения отходов производства и потребления, радиоактивных, химических, взрывчатых, токсичных, отравляющих и ядовитых веществ, сброс неочищенных сточных вод.
 - Распашка земель.
 - Строительство всех видов капитальных и временных сооружений, выделение участков для жилищного и дачного строительства, садово-огороднической деятельности.
 - Прокладка линейных объектов, кроме эксплуатации, реконструкции и ремонта существующих систем линейных сооружений, при условии проведения природоохранных мероприятий по снижению негативного воздействия работ на природные объекты и комплексы по согласованию с уполномоченным органом Краснодарского края и на основании проекта, получившего положительное заключение государственной экологической экспертизы.
 - Перепрофилирование сложившихся на момент проведения комплексного экологического обследования памятника природы направлений хозяйственно-производственной деятельности землепользователей.
 - Обустройство животноводческих и птицеводческих комплексов и ферм.
 - Организация сенокосов и выпас сельскохозяйственных животных. Массовый прогон и выпас скота.
 - Иные виды хозяйственной деятельности, влекущие повреждение и уничтожение природных комплексов памятника природы.
- В случае возникновения угрозы либо наступления режима чрезвычайной ситуации проведение работ, связанных с предупреждением и ликвидацией чрезвычайных ситуаций различного характера производится в соответствии с действующим законодательством о чрезвычайных ситуациях. Информация о планируемых и реализуемых мероприятиях, а также о нанесенном вреде направляется в орган исполнительной власти Краснодарского края, уполномоченный в области охраны окружающей среды.

Меры охраны:

- установить аншлаги, информирующие о статусе ООПТ;
- осуществлять периодический контроль и своевременное информирование о нарушении особого режима охраны в пределах памятника природы;
- не допускать ведения хозяйственной деятельности, противоречащей режиму особой охраны памятника природы.

Природные характеристики территории

Описание *растительности* приводится в Приложении № 1 к паспорту памятника природы.

Описание *животного мира* приводится в Приложении № 2 к паспорту памятника природы.

Параметры обособленного памятника природы приводятся в Приложении № 3 к паспорту памятника природы.

Состояние (степень нарушенности) – хорошее/удовлетворительное/плохое (с указанием повреждений)

Перечень земельных участков, предоставленных гражданам и юридическим лицам, с указанием местоположения границ, а так же прав владения и пользования участками

Кадастровый номер участка - нет

Местоположение границ участка _____

Для юридического лица: - нет

*Организационно-правовая форма – _____,
наименование, юридический адрес – Туапсинское лесничество Небугское
участковое лесничество – филиал ГУ КК «Комитет по лесу»,
телефон, факс, e-mail _____,*

ФИО руководителя _____,

ФИО контактного лица _____,

*Название и реквизиты документов на право собственности, владения,
пользования, аренды - _____,*

Для физического лица: - нет

ФИО _____

*Название и реквизиты документов на право собственности, владения,
пользования, аренды _____*

Кадастровый номер участка _____,

Местоположение границ участка _____,

Для юридического лица:- нет

*Организационно-правовая форма - _____,
наименование, юридический адрес- _____,
телефон, факс, e-mail _____,*

ФИО руководителя _____,

ФИО контактного лица _____,

*Название и реквизиты документов на право собственности, владения,
пользования, аренды - _____,*

Для физического лица:

ФИО _____

*Название и реквизиты документов на право собственности, владения,
пользования, аренды _____*

Кадастровый номер участка _____,

Местоположение границ участка _____,

Для юридического лица:

Организационно-правовая форма _____,

наименование, юридический адрес _____,

телефон, факс, e-mail _____,

ФИО руководителя _____,

ФИО контактного лица _____,
Название и реквизиты документов на право собственности, владения,
пользования, аренды _____

Для физического лица:

ФИО _____
Название и реквизиты документов на право собственности, владения,
пользования, аренды _____

Дополнительные материалы, в том числе Охранное обязательство, приводятся в
Приложении № 4 к паспорту памятника природы.

Составитель: Т.Е.Сунцова,
Ведущий специалист-эксперт отдела особо
охраняемых природных территорий

подпись

Ведущий консультант отдела
особо охраняемых
природных территорий А.А.Медков

подпись

Дата _____

ПРИЛОЖЕНИЕ № 1
к паспорту памятника природы,
утвержденному приказом
министерства природных ресурсов
Краснодарского края
от 26.12.2013 г. № 2144

Растительность – перечень основных типов растительных сообществ, их состав, характеристика, пространственное распределение. Список видов, занесенных в Красную книгу Российской Федерации, Красную книгу Краснодарского края.

Список видов растений

№	Вид растения
Древесная растительность	
1.	боярышник однопестичный - <i>Crataegus monogyna</i>
2.	бук восточный - <i>Fagus orientalis</i>
3.	граб обыкновенный - <i>Carpinus betulus</i>
4.	дуб скальный - <i>Quercus robur</i>
5.	дуб черешчатый - <i>Quercus petraea</i>
6.	кизил мужской - <i>Cornus mas</i>
7.	клекачка колхидская - <i>Staphylea colchica</i>
8.	лещина обыкновенная - <i>Corylus avellana</i>
9.	ольха клейкая - <i>Alnus glutinosa</i>
10.	свидина - <i>Thelycrania australis</i>
11.	тис ягодный - <i>Taxus baccata</i>
12.	хмелеграб обыкновенный - <i>Ostrya carpinifolia</i>
Травянистая растительность	
13.	кандык кавказский - <i>Erythronium caucasicum</i>
14.	кочедыжник мужской - <i>Dryopteris filix-mas</i>
15.	листовик сколопендровый - <i>Phyllitis scolopendrium</i>
16.	многорядник копьевидный - <i>Polystichum lonchitis</i>
17.	овсяница горная - <i>Festuca drymeja</i>
18.	осока повислая - <i>Carex pendula</i>
19.	осока раздвинутая - <i>Carex remota</i>
20.	пион кавказский - <i>Paeonia caucasica</i>
21.	подлесник европейский - <i>Sanicula europaea</i>
22.	фиалка душистая - <i>Viola odorata</i>
23.	цикламен косский - <i>Cyclamen coum</i>
24.	цикламен косский - <i>Cyclamen coum</i>
25.	яснотка пятнистая - <i>Lamium maculatum</i>

Список видов, занесенных в Красную книгу Российской Федерации, Красную книгу Краснодарского края.

№	Вид растения	Статус охраны
1.	скребница лекарственная (<i>Ceterach officinarum</i>)	Красная книга Краснодарского края – 3, РД (редкий вид)
2.	вудсия ломкая (<i>Woodsia fragilis</i>)	Красная книга РФ – 3 (редкий вид) Красная книга Краснодарского края – 3, РД (редкий вид)

3.	хмелеграб обыкновенный (<i>Ostrya carpinifolia</i>)	Красная книга РФ – 2 (уязвимый вид) Красная книга Краснодарского края – 1Б, УИ (находящийся под угрозой исчезновения)
4.	горянка колхидская (<i>Epimedium colchicum</i>)	Красная книга РФ – 3 (редкий вид) Красная книга Краснодарского края – 2, УВ (уязвимый вид)
5.	пион кавказский (<i>Paeonia caucasica</i>)	Красная книга РФ – 3 (редкий вид) Красная книга Краснодарского края – 2, УВ (уязвимый вид)
6.	цикламен косский (<i>Cyclamen coum</i>)	Красная книга РФ – 3 (редкий вид) Красная книга Краснодарского края – 2, УВ (уязвимый вид)
7.	морозник кавказский (<i>Helleborus caucasicus</i>)	Красная книга Краснодарского края – 3, РД (редкий вид)
8.	красавка кавказская (<i>Atropa caucasica</i>)	Красная книга РФ – 2 (уязвимый подвид) Красная книга Краснодарского края – 2, УВ (уязвимый вид)
9.	клеячка колхидская (<i>Staphylea colchica</i>)	Красная книга РФ – 2 (уязвимый подвид) Красная книга Краснодарского края – 2, УВ (уязвимый вид)
10.	кандык кавказский (<i>Erytronium caucasicum</i>)	Красная книга РФ – 3 (редкий вид) Красная книга Краснодарского края – 2, УВ (уязвимый вид)
11.	пыльцеголовник крупноцветковый (<i>Cephalanthera damasonium</i>)	Красная книга РФ – 3 (редкий вид) Красная книга Краснодарского края – 2, УВ (уязвимый вид)
12.	пыльцеголовник длинолистный (<i>Cephalanthera longifolia</i>)	Красная книга РФ – 3 (редкий вид) Красная книга Краснодарского края – 2, УВ (уязвимый вид)
13.	пыльцеголовник красный (<i>Cephalanthera rubra</i>)	Красная книга РФ – 3 (редкий вид) Красная книга Краснодарского края – 2, УВ (уязвимый вид)
14.	ятрышник мужской (<i>Orchis mascula</i>)	Красная книга РФ – 3 (редкий вид) Красная книга Краснодарского края – 2, УВ (уязвимый вид)
15.	лимодорум недоразвитый (<i>Limodorum abortivum</i>)	Красная книга РФ – 3 (редкий вид) Красная книга Краснодарского края – 2, УВ (уязвимый вид)
16.	любка зеленоцветная (<i>Platantera chlorantha</i>)	Красная книга Краснодарского края – 2, УВ (уязвимый вид)

ПРИЛОЖЕНИЕ № 2
к паспорту памятника природы,
утвержденному приказом
министерства природных ресурсов
Краснодарского края
от 26.12.2013 г. № 2144

Животный мир – видовой состав, численность, местообитание. Список видов, занесенных в Красную книгу Российской Федерации, Красную книгу Краснодарского края.

Список животных

№	Вид животного
герпетофауна	
1.	веретеница ломкая – <i>Anguis fragilis</i>
2.	водяной уж – <i>Natrix tessellata</i>
3.	восточная прыткая ящерица – <i>Lacerta agilis exigua</i>
4.	желтобрюхий (Каспийский) полоз – <i>Hierophis caspius</i>
5.	зеленая жаба – <i>Bufo viridis</i>
6.	кавказская гадюка – <i>Pelias kaznakovi</i>
7.	кавказская крестовка – <i>Pelodytes caucasicus</i>
8.	кавказский обыкновенный тритон (тритон Ланца) – <i>Lissotriton vulgaris lantzi</i>
9.	квакша Шелковникова – <i>Hyla arborea schelkownikowi</i>
10.	колхидская (Кавказская) жаба – <i>Bufo verrucosissimus</i>
11.	колхидский уж – <i>Natrix megalcephala</i>
12.	малоазиатская лягушка – <i>Rana macrocnemis</i>
13.	обыкновенная медянка – <i>Coronella austriaca</i>
14.	обыкновенный уж – <i>Natrix natrix scutata</i>
15.	озерная лягушка – <i>Rana ridibunda</i>
16.	полоз оливковый – <i>Platycephalus najadum</i>
17.	полоз эскулапов – <i>Zamenis longissimus</i>
18.	тритон Карелина – <i>Triturus karelini</i>
19.	тритон малоазиатский – <i>Ommatotriton ophryticus</i>
20.	черепаха Никольского (средиземноморская черепаха) – <i>Testudo graeca nikolskii</i>
21.	черноморская луговая ящерица – <i>Darevskia praticola pontica</i>
22.	ящерица Браунера – <i>Darevskia brauneri</i>
орнитофауна	
23.	большая синица - <i>Parus major</i>
24.	горлица обыкновенная - <i>Streptopelia turtur</i>
25.	дрозд черный - <i>Turdus merula</i>
26.	дятел пестрый - <i>Dendrocopos major</i>
27.	зарянка - <i>Erithacus rubecula</i>
28.	зеленушка - <i>Chloris chloris</i>
29.	зяблик - <i>Fringilla coelebs</i>
30.	кукушка обыкновенная - <i>Cuculus canorus</i>
31.	лазоревка <i>Parus caeruleus</i>
32.	московка - <i>Parus ater</i>
33.	обыкновенная иволга - <i>Oriolus oriolus</i>

34.	обыкновенная овсянка - <i>Emberiza citrinella</i>
35.	обыкновенная пищуха - <i>Certhia familiaris</i>
36.	обыкновенный дубонос - <i>Coccothraustes coccothraustes</i>
37.	пеночка желтобрюхая - <i>Phylloscopus nitidus</i>
38.	поползень обыкновенный <i>Sitta europaea</i>
39.	садовая славка - <i>Sylvia borin</i>
40.	серая славка - <i>Sylvia communis</i>
41.	сойка - <i>Garrulus glandarius</i>
42.	черноголовая славка - <i>Sylvia atricapilla</i>
43.	черноголовый щегол - <i>Carduelis carduelis</i>
44.	южный соловей <i>Luscinia megarhynchos</i>
териофауна	
45.	белогрудый еж - <i>Erinaceus concolor</i>
46.	крот - <i>Talpa sp.</i>
47.	малая белозубка - <i>Crocidura suaveolens</i>
48.	белобрюхая белозубка - <i>Crocidura leucodon</i>
49.	кавказская бурозубка - <i>Sorex satunini</i>
50.	усатая ночница - <i>Myotis mystacinus</i>
51.	вечерница рыжая - <i>Nyctalus noctula</i>
52.	заяц-русак - <i>Lepus europaeus</i>
53.	белка обыкновенная - <i>Sciurus vulgaris</i>
54.	соня-полчок - <i>Glis glis</i>
55.	мышовка лесная - <i>Sicista betulina</i>
56.	кустарниковая полевка - <i>Microtus majori</i>
57.	обыкновенная полевка - <i>Microtus arvalis</i>
58.	лесная мышь - <i>Apodemus uralensis</i>
59.	лисица - <i>Vulpes vulpes</i>
60.	куница лесная - <i>Martes martes</i>
61.	лесной хорек - <i>Mustela putorius</i>

Список видов, занесенных в Красную книгу Российской Федерации, Красную книгу Краснодарского края.

№	Вид животного	Статус охраны
1.	жук-олень (<i>Lucanus cervus</i>)	Красная книга РФ – 2 (сокращающийся в численности вид) Красная книга Краснодарского края – 7, СК (специально контролируемый вид)
2.	канавочник замотайлова (<i>Trechus zamotajlovi</i>)	Красная книга Краснодарского края – 3, РД (редкий вид)
3.	бронзовка кавказская (<i>Cetonischema speciosa speciosa</i>)	Красная книга РФ – 2 (сокращающийся в численности вид) Красная книга Краснодарского края – 2, УВ (уязвимый вид)
4.	пестряк бартельса (<i>Aleurostictus</i>	Красная книга Краснодарского края – 3, РД (редкий

№	Вид животного	Статус охраны
	<i>bartelsii</i>)	вид)
5.	брахита кубанская (<i>Brachyta caucasica kubanica</i>)	Красная книга Краснодарского края – 2, УВ (уязвимый вид)
6.	усач большой дубовый (<i>Cerambyx cerdo</i>)	Красная книга Краснодарского края – 7, СК (специально контролируемый вид)
7.	усач альпийский (<i>Rosalia alpina</i>)	Красная книга РФ – 2 (сокращающийся в численности вид) Красная книга Краснодарского края – 2, УВ (уязвимый вид)
8.	моримонелла Бернарика (<i>Morimonella bednariki</i>)	Красная книга Краснодарского края – 2, УВ (уязвимый вид)
9.	усач-псевдосфегестес (<i>Pseudosphegesthes brunnescens</i>)	Красная книга Краснодарского края – 3, РД (редкий вид)
10.	пчела-плотник (<i>Xylocopa valga</i>)	Красная книга РФ – 2 (сокращающийся в численности вид) Красная книга Краснодарского края – 7, СК (специально контролируемый вид)
11.	милезия шершневидная (<i>Milesia crabroniformis</i>)	Красная книга Краснодарского края – 1Б, УИ (находящийся под угрозой исчезновения вид)
12.	мнемозина (Аполлон черный) (<i>Parnassius mnemosyne</i>)	Красная книга РФ – 2 (сокращающийся в численности вид) Красная книга Краснодарского края – 7, СК (специально контролируемый вид)
13.	поликсена (<i>Zerynthia polyxena</i>)	Красная книга Краснодарского края – 2, УВ (уязвимый вид)
14.	алланкастрия Кавказская (Зеринтия Кавказская, Таис Кавказская) (<i>Allancastris caucasica</i>)	Красная книга Краснодарского края – 7, СК (специально контролируемый вид)
15.	пестрянка Двуцветная (Сложноцветница двуцветная) (<i>Jordanita chloros</i>)	Красная книга Краснодарского края – 1Б, УИ (находящийся под угрозой исчезновения вид)
16.	тритон Карелина (<i>Triturus karelini</i>)	Красная книга РФ – 4 (неопределенный по статусу вид) Красная книга Краснодарского края – 2, УВ (уязвимый вид)

№	Вид животного	Статус охраны
17.	тритон малоазиатский (<i>Triturus vittatusophryticus</i>)	Красная книга РФ – 3 (редкий вид) Красная книга Краснодарского края – 3, РД (редкий вид)
18.	тритон Ланца (<i>Triturus vulgaris lantzi</i>)	Красная книга РФ – 2 (сокращающийся в численности вид) Красная книга Краснодарского края – 7, СК (специально контролируемый вид)
19.	жаба колхидская (<i>Bufo verrucosissimus</i>)	Красная книга РФ – 2 (сокращающийся в численности вид) Красная книга Краснодарского края – 7, СК (специально контролируемый вид)
20.	кавказская крестовка (<i>Pelodytes caucasicus</i>)	Красная книга РФ – 23 (сокращающийся в численности) Красная книга Краснодарского края – 3, РД (редкий вид)
21.	лягушка малоазиатская (<i>Rana macrocnemis</i>)	Красная книга Краснодарского края – 3, РД (редкий вид)
22.	колхидский уж (<i>Natrix megalcephala</i>)	Красная книга Краснодарского края – 3, РД (редкий вид)
23.	желтобрюхий (Каспийский) полоз (<i>Hierophis caspius</i>)	Красная книга Краснодарского края – 3, РД (редкий вид)
24.	полоз эскулапов (<i>Elaphe longissima</i>)	Красная книга РФ – 2 (сокращающийся в численности вид) Красная книга Краснодарского края – 2, УВ (уязвимый вид)
25.	гадюка Казнакова (кавказская гадюка) (<i>Pelias kaznakovi</i>)	Красная книга РФ – 2 (сокращающийся в численности вид) Красная книга Краснодарского края – 1Б, УИ (находящийся под угрозой исчезновения вид)
26.	змееяд (<i>Circaetus gallicus</i>)	Красная книга РФ – 2 (сокращающийся в численности вид) Красная книга Краснодарского края – 1А, КС (находящийся в критическом состоянии вид)
27.	малый подорлик (<i>Aquila pomarina</i>)	Красная книга РФ – 3 (редкий вид с ограниченным ареалом)

№	Вид животного	Статус охраны
		Красная книга Краснодарского края – 3, РД (редкий вид)
28.	большой подорлик (<i>Aquila clanga</i>)	Красная книга РФ – 2 (сокращающийся в численности вид)
29.	орел-карлик (<i>Hieraaetus pennatus</i>)	Красная книга Краснодарского края – 1Б, УИ (находящийся под угрозой исчезновения)
30.	сапсан (<i>Falco peregrinus</i>)	Красная книга РФ – 2 (сокращающийся в численности вид) Красная книга Краснодарского края – 7, СК (специально контролируемый вид)
31.	филин (<i>Bubo bubo</i>)	Красная книга РФ – 2 (сокращающийся в численности вид) Красная книга Краснодарского края – 1Б, УИ (находящийся под угрозой исчезновения)
32.	лесной жаворонок (<i>Lullula arborea</i>)	Красная книга Краснодарского края – 1Б, УИ (находящийся под угрозой исчезновения)
33.	малый подковонос (<i>Rhinolophus hipposideros</i>)	Красная книга РФ – 3 (редкий вид с ограниченным ареалом) Красная книга Краснодарского края – 3, РД (редкий вид)
34.	европейская широкоушка (<i>Barbastella barbastellus</i>)	Красная книга Краснодарского края – 2, УВ (уязвимый вид)
35.	остроухая ночница - <i>Myotis blythii</i>	Красная книга РФ – 2 (сокращающийся в численности вид) Красная книга Краснодарского края – 7, СК (специально контролируемый вид)
36.	трехцветная ночница (<i>Myotis emarginatus</i>)	Красная книга РФ – 2 (сокращающийся в численности вид) Красная книга Краснодарского края – 1Б, УИ (находящийся под угрозой исчезновения)
37.	усатая ночница (<i>Myotis mystacinus</i>)	Красная книга Краснодарского края – 3, РД (редкий вид)
38.	кавказская европейская норка (<i>Mustela lutreola turovi</i>)	Красная книга РФ – 1 (находящийся под угрозой исчезновения вид) Красная книга Краснодарского края – 1Б, УИ

№	Вид животного	Статус охраны
		(находящийся под угрозой исчезновения вид)
39.	кавказский лесной кот (<i>Felis silverstris daemon</i>)	Красная книга РФ – Красная книга РФ – 3 (редкий вид) Красная книга Краснодарского края – 7, СК (специально контролируемый вид)

ПРИЛОЖЕНИЕ № 3
к паспорту памятника природы,
утвержденному приказом
министерства природных ресурсов
Краснодарского края
от 26.12.2013 г. № 2144

Описание обособленных памятников природы

Для ботанических объектов:

диаметр ствола дерева _____,

высота дерева _____,

площадь проекции кроны на поверхность _____.

Для геологических объектов:

линейные размеры геологических объектов _____,

слагающие породы _____,

геологический возраст _____.

Для гидрологических объектов:

средний расход воды в роднике _____.

Другое – территория памятника природы «Водопад у села Красное» представляет собой ценный природный комплекс, сочетающий в себе следующие компоненты ландшафта: ручей Казенный, водопад, растительный покров по берегам ручья, находящиеся в сложном взаимодействии и взаимообусловленности, и образующих единую неразрывную систему. Ручей Казенный берет начало на северном склоне высоты 562 м. Для ручья Казенный, как и для остальных водотоков бассейна реки Туапсе характерна летне-осенняя межень, когда выпадает наименьшее количество атмосферных осадков. На всем протяжении ручья присутствуют незначительные пороги и водоскаты. В одном километре от устья ручей Казенный обрывается с 35 метрового уступа, разбиваясь посередине. Водопад относится к типу водопадов «Конский хвост», так как на большой протяженности своего падения он соприкасается с поверхностью. Приток, впадающий в ручей Казенный слева и ниже водопада, также сбегает с наклонных плит каскадом отложений известкового туфа. Водопад этот называется «Зеленым». Выше 33-х метрового водопада также слева проходит семиметровым крутым водосливом еще один приток. В осыпях между водопадами попадают пластовые обломки халцедона – сардера.

ПРИЛОЖЕНИЕ № 4
к паспорту памятника природы,
утвержденному приказом
министерства природных ресурсов
Краснодарского края
от 26.12.2013 г. № 2144

Дополнительные материалы – фотографии памятника природы или наиболее характерных его частей, картографический материал (карты (схемы) расположения памятника природы и охранной зоны (1:100000, 1:50000), карты (схемы) памятника природы с обозначением границ (1:2000 или 1:500, в зависимости от занимаемой площади), Охранное обязательство, иные материалы.



Рисунок 1 – Памятник природы «Водопад у села Красное»



Рисунок 2 – Памятник природы «Водопад у села Красное»



Рисунок 3 – Памятник природы «Водопад у села Красное»



Рисунок 4 – Памятник природы «Водопад у села Красное»



Рисунок 5 – Памятник природы «Водопад у села Красное»



Рисунок 6 – Памятник природы «Водопад у села Красное»



Рисунок 7 – Памятник природы «Водопад у села Красное»



Рисунок 8 – Памятник природы «Водопад у села Красное»



Рисунок 9 – Памятник природы «Водопад у села Красное»

Схема расположения памятника природы «Водопад у села Красное»

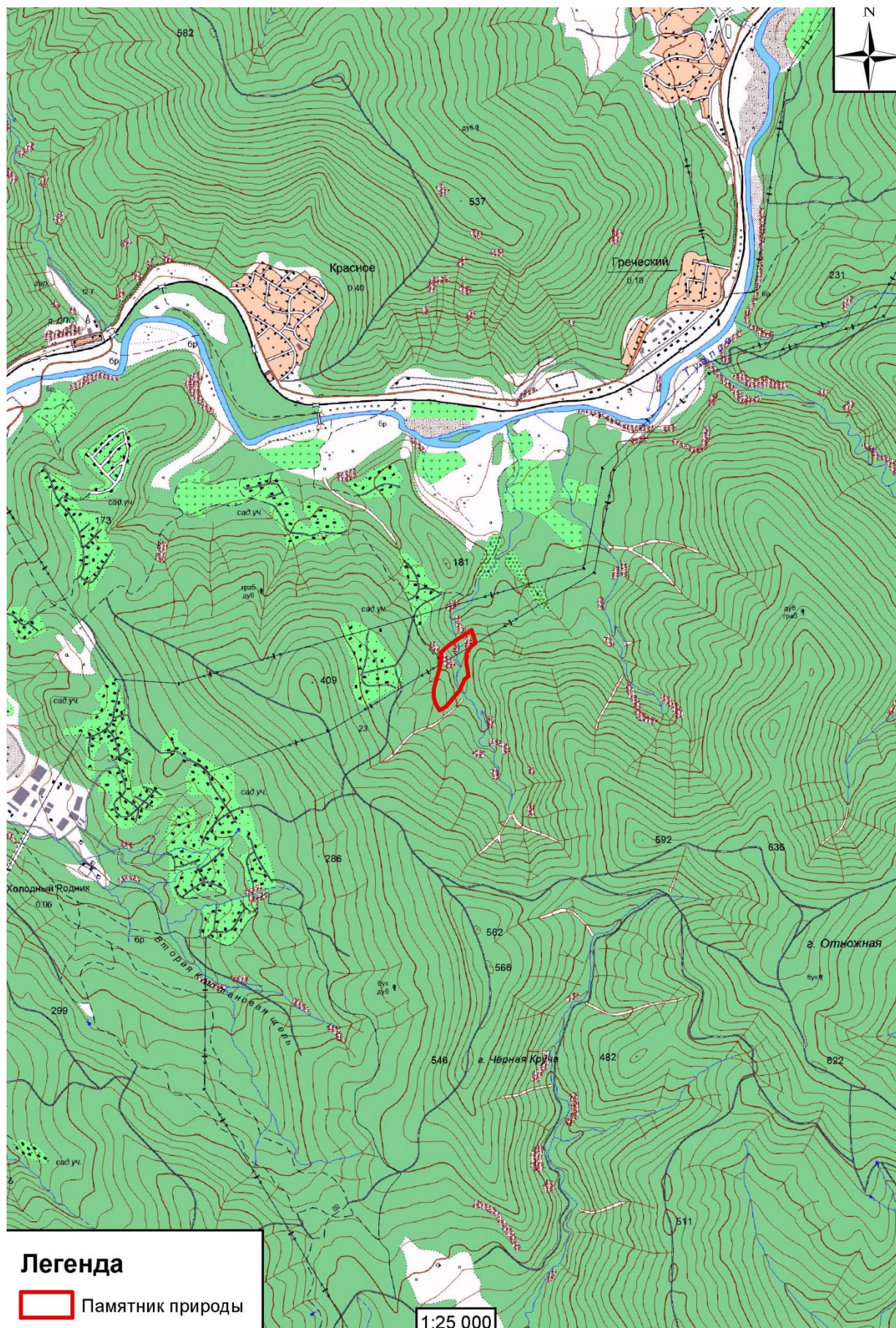
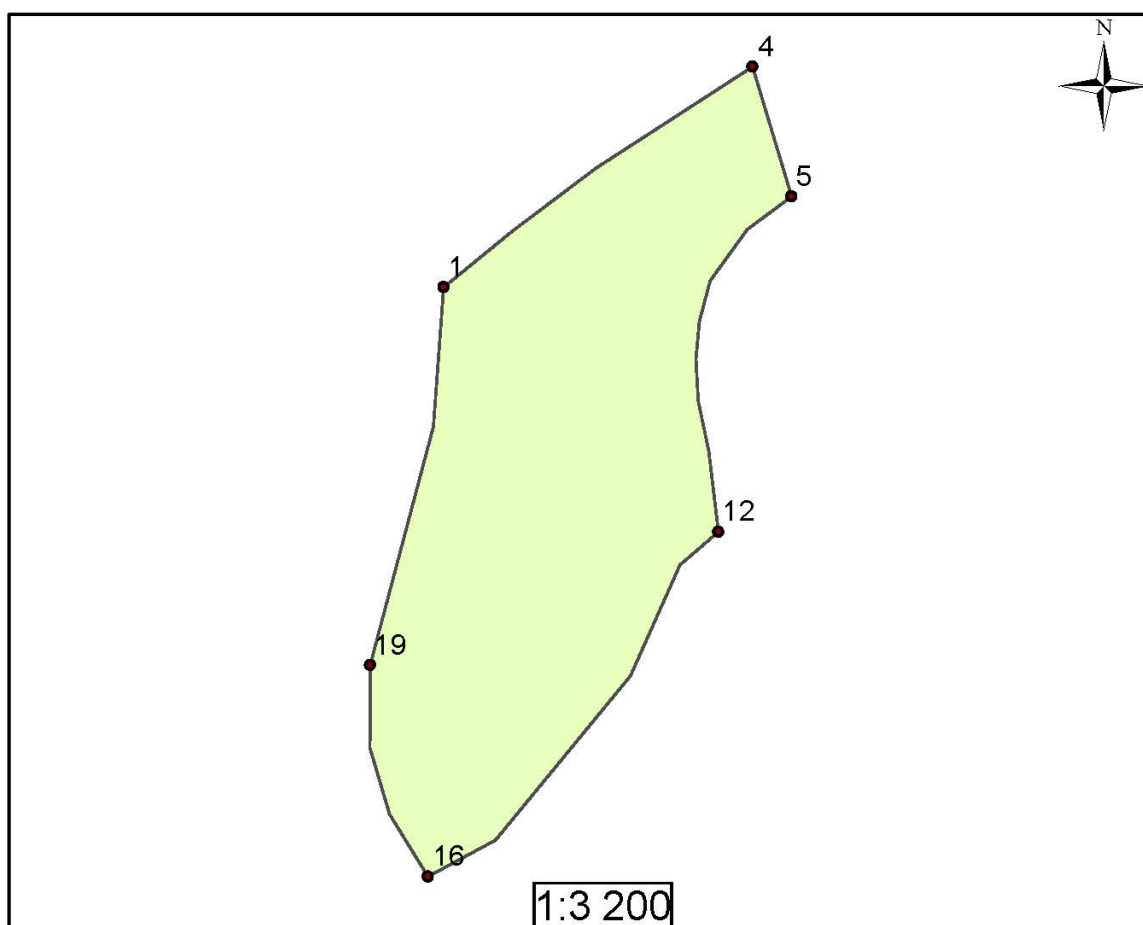


Схема границ памятника природы «Водопад у села Красное»



Номер точки	X	Y
1	377876,35	1394363,86
4	377981,37	1394510,86
5	377919,52	1394529,38
12	377760,06	1394494,55
16	377595,95	1394356,49
19	377696,59	1394328,97

Система координат МСК-23