

РОССИЙСКАЯ ФЕДЕРАЦИЯ
КРАСНОДАРСКИЙ КРАЙ

УТВЕРЖДЕН
приказом министерства
природных ресурсов
Краснодарского края
от 04.07.2013 г. № 903

**ПАСПОРТ ПАМЯТНИКА ПРИРОДЫ
РЕГИОНАЛЬНОГО ЗНАЧЕНИЯ**

Гладковские сопки

Наименование памятника природы

Крымский район

Муниципальное образование

Краснодар 2013 год

Полное наименование памятника природы – Гладковские сопки
Распорядительный документ об объявлении (учреждении) памятника природы - решение Крымского райисполкома от 26 февраля 1982 года № 54, решение Краснодарского крайисполкома от 14 июля 1988 года № 326.
Памятник природы образован с изъятием/без изъятия у собственников (арендаторов)
Цель создания – сохранения функционирующего грязевого вулкана.
Подведомственность – министерство природных ресурсов Краснодарского края
Профиль памятника природы – геологический

Местоположение памятника природы, описание площади и границ памятника природы

Муниципальное образование – Крымский район
Категория земель – земли населенных пунктов
Кадастровый номер участка – нет
Местоположение памятника природы:
Лесной фонд- нет
Водный фонд- нет
Иные категории земель – населенных пунктов
Населенный пункт – расположен в 2 километрах севернее ст. Гладковской
Положение объекта в системе улично-дорожной сети – нет
Наличие или отсутствие территориальной связи с иными природными или природно-антропогенными ландшафтами, ее характер – нет
Наличие в границах ООПТ иных особо охраняемых природных территорий -нет
Описание границ памятника природы – граница памятника природы с запада, юго-запада, юга и юго-востока проходит по грунтовой дороге, с северо-востока - по границе сопочного поля.

Привязка к системе координат – система координат МСК-23

Точка	X	Y
1	474809,2	1279619
2	474815,8	1279641
3	474814,5	1279668
4	474805	1279687
5	474788,1	1279699
6	474759,7	1279709
7	474719,6	1279724
8	474694,7	1279722
9	474666,7	1279709
10	474637,7	1279699
11	474603,9	1279650
12	474599,2	1279640
13	474599,4	1279624
14	474604,3	1279608

15	474634,4	1279589
16	474655,4	1279589
17	474677,5	1279591
18	474693,2	1279596
19	474710,9	1279601
20	474729,3	1279603
21	474745,7	1279601
22	474767,3	1279599
23	474787,3	1279605

Описание границ охранной зоны памятника природы (если есть)- нет

Площадь памятника природы – 2,2 га

Площадь охранной зоны памятника природы (если есть)- нет

Описание положения в рельефе – расположен в междуречье рек Псебе и Псиф..

Сопряженные объекты - нет

Перечень зон и участков памятника природы, их площади

Кластерность территории памятника природы- нет

Площадь каждого участка, га (м²)- нет

Режим особой охраны

Запрещенные виды деятельности	Разрешенные виды деятельности
<p>любая хозяйственная деятельность, не совместимая с его назначением, в том числе:</p> <ul style="list-style-type: none"> - деятельность, влекущая искажение сложившегося ландшафта; - предоставление земельных участков для капитального строительства; - прокладка новых дорог, троп, линий электропередач, коммуникаций, возведение строений и сооружений (в том числе временных), не связанных с деятельностью памятника природы; - загрязнение почв; - создание объектов размещения, хранения отходов производства и потребления, радиоактивных, химических, взрывчатых, токсичных, отравляющих и ядовитых веществ; - проезд и стоянка всех видов транспортных средств вне дорог общего пользования, кроме работников специально уполномоченных органов государственной власти; - мойка транспортных средств; - распашка земель, применение ядохимикатов, минеральных удобрений, средств защиты растений, стимуляторов роста и иных химических, а также 	<ul style="list-style-type: none"> - осуществление рекреационной деятельности (оборудование экологических троп и мест отдыха) на основании проекта обустройства, при наличии положительного заключения государственной экологической экспертизы; - проведение работ по восстановлению и поддержанию в равновесном состоянии экосистем памятника природы; - организация и проведение научно-исследовательских работ, и осуществление эколого-просветительской деятельности по согласованию с уполномоченным органом в установленном порядке.

биологических средств; - прогон и выпас скота; - любые виды загрязнения территории (включая промышленные выбросы и выбросы от автотранспорта); - изыскательские, взрывные и буровые работы.	
--	--

Меры охраны:

- необходимо разработать программу мероприятий по повышению уровня информированности населения, широко использовать средства массовой информации для всестороннего оповещения населения о деятельности ООПТ;
- принятие безотложных мер по регулированию рекреационной нагрузки с использованием научно-обоснованного экологического планирования рекреационного использования ООПТ;
- хозяйственную и иную деятельность на территории ООПТ и близлежащих территориях необходимо осуществлять в соответствии с установленным режимом охраны;
- регулярный вывоз мусора с территории;
- обновить информационные и предупредительные аншлаги и применять международные информационные знаки при маркировке территории ООПТ.

Природные характеристики территории

Описание *растительности* приводится в Приложении № 1 к паспорту памятника природы.

Описание *животного мира* приводится в Приложении № 2 к паспорту памятника природы.

Параметры обособленного памятника природы приводятся в Приложении № 3 к паспорту памятника природы.

Состояние (степень нарушенности) – хорошее/удовлетворительное/плохое (с указанием повреждений)

- высокая рекреационная нагрузка;
- сильное уплотнение почвы;
- движение автомобильного транспорта по территории памятника природы;
- загрязнение территории бытовыми отходами.

Перечень земельных участков, предоставленных гражданам и юридическим лицам, с указанием местоположения границ, а так же прав владения и пользования участками

Кадастровый номер участка - нет

Местоположение границ участка _____

Для юридического лица: нет

Организационно-правовая форма _____,

наименование, юридический адрес _____,

телефон, факс, e-mail _____,

ФИО руководителя _____,

ФИО контактного лица _____,

Название и реквизиты документов на право собственности, владения, пользования, аренды _____

Для физического лица: - нет

ФИО _____

Название и реквизиты документов на право собственности, владения, пользования, аренды _____

Кадастровый номер участка _____,

Местоположение границ участка _____,

Для юридического лица:

Организационно-правовая форма _____,

наименование, юридический адрес _____,

телефон, факс, e-mail _____,

ФИО руководителя _____,

ФИО контактного лица _____,

Название и реквизиты документов на право собственности, владения, пользования, аренды _____

Для физического лица:

ФИО _____

Название и реквизиты документов на право собственности, владения, пользования, аренды _____

Кадастровый номер участка _____,

Местоположение границ участка _____,

Для юридического лица:

Организационно-правовая форма _____,

наименование, юридический адрес _____,

телефон, факс, e-mail _____,

ФИО руководителя _____,

ФИО контактного лица _____,

Название и реквизиты документов на право собственности, владения, пользования, аренды _____

Для физического лица:

ФИО _____

Название и реквизиты документов на право собственности, владения, пользования, аренды _____

Кадастровый номер участка _____,

Местоположение границ участка _____,

Для юридического лица:

Организационно-правовая форма _____,
наименование, юридический адрес _____,
телефон, факс, e-mail _____,
ФИО руководителя _____,
ФИО контактного лица _____,
Название и реквизиты документов на право собственности, владения,
пользования, аренды _____

Для физического лица:

ФИО _____
Название и реквизиты документов на право собственности, владения,
пользования, аренды _____

Дополнительные материалы, в том числе Охранное обязательство, приводятся в
Приложении № 4 к паспорту памятника природы.

Составитель: Т.Е.Сунцова,
Ведущий специалист-эксперт отдела особо
охраняемых природных территорий

подпись

Ведущий консультант отдела
особо охраняемых
природных территорий А.А.Медков

подпись

Дата _____

ПРИЛОЖЕНИЕ № 1
к паспорту памятника природы,
утвержденному приказом
министерства природных ресурсов
Краснодарского края
от 04.07.2013 г. № 903

Растительность – перечень основных типов растительных сообществ, их состав, характеристика, пространственное распределение. Список видов, занесенных в Красную книгу Российской Федерации, Красную книгу Краснодарского края.

Список видов растений

№	Вид растения
1	ежевика грузинская - <i>Rubus ibericus</i>
2	бескильница расставленная - <i>Atropis distans</i>
3	василек луговой
4	василистник малый - <i>Thalictrum minus</i>
5	герань рассеченная - <i>Geranium dissectum</i>
6	девясил шероховатый - <i>Inula aspera</i>
7	дербенник исполистный
8	донник желтый - <i>Melilotus officinalis</i>
9	дрема белая - <i>Melandrium album</i>
10	ежевика сизая - <i>Rubus caesius</i>
11	кермек сарепский
12	кермек сарепский - <i>Limonium sareptana</i>
13	лапчатка прямая - <i>Potentilla recta</i>
14	лук круглоголовый
15	лютик кавказский - <i>Ranunculus caucasicus</i>
16	молочай - <i>Euphorbia</i>
17	мятлик луговой - <i>Poa pratensis</i>
18	полынь крымская
19	роза колючейшая - <i>Rosa spinosissima.</i>
20	терн - <i>Prunus spinosa</i>
21	тысячелистник обыкновенный - <i>Achillea millefolium</i>
22	цикорий обыкновенный - <i>Cichorium intybus</i>
23	чернокорень лекарственный - <i>Cynoglossum officinale</i>
24	чина луговая - <i>Lathyrus pratensis</i>
25	шалфей дубравный - <i>Salvia tesquicola</i>
26	шток-роза морщинистая - <i>Alcea rugosa</i>
27	щавель курчавый - <i>Rumex crispus</i>
28	ясколка крымская - <i>Cerastium tauricum</i>
29	ясменник распростертый - <i>Asperula humifusa</i>

Видов, занесенных в Красную книгу Российской Федерации, Красную книгу Краснодарского края не обнаружено.

ПРИЛОЖЕНИЕ № 2
к паспорту памятника природы,
утвержденному приказом
министерства природных ресурсов
Краснодарского края
от 04.07.2013 г. № 903

Животный мир – видовой состав, численность, местообитание. Список видов, занесенных в Красную книгу Российской Федерации, Красную книгу Краснодарского края.

Список животных

№	Вид животного
орнитофауна	
1	болотная сова - <i>Asio flammeus</i>
2	большой пестрый дятел - <i>Dendrocopos major</i>
3	вертишейка - <i>Jynx torquilla</i>
4	ворон - <i>Corvus corax</i>
5	вяхирь - <i>Columba palumbus</i>
6	горлица обыкновенная - <i>Streptopelia turtur</i>
7	желна - <i>Dryocopus martius</i>
8	зарянка - <i>Erithacus rubecula</i>
9	зеленый дятел - <i>Picus viridi</i>
10	зяблик - <i>Fringilla coelebs</i>
11	крапивник - <i>Troglodytes troglodytes</i>
12	кукушка обыкновенная - <i>Cuculus canorus</i>
13	лесной конек - <i>Anthus trivialis</i>
14	малый пестрый дятел - <i>Dendrocopos minor</i>
15	обыкновенный козодой - <i>Caprimulgus europaeus</i>
16	певчий дрозд - <i>Turdus philomelos</i>
17	пеночка-весничка - <i>Phylloscopus trochilus</i>
18	пеночка-теньковка - <i>Phylloscopus collybita</i>
19	перепел обыкновенный - <i>Coturnix coturnix</i>
20	сойка - <i>Garrulus glandarius</i>
21	сорока - <i>Pica pica</i>
22	средний пестрый дятел - <i>Dendrocopos medius</i>
23	тетеревятник - <i>Accipiter gentilis</i>
24	ушастая сова - <i>Asio otus</i>
25	черноголовый щегол - <i>Carduelis carduelis</i>
26	чернолобый сорокопуд - <i>Lanius minor</i>
27	южный соловей - <i>Luscinia megarhynchos</i>
териофауна	
28	белогрудый ёж - <i>Erinaceus concolor</i>
29	заяц-русак - <i>Lepus europaeus</i>
30	куница каменная - <i>Martes foina</i>

31	куница лесная - <i>Martes martes</i>
32	лесная мышь - <i>Apodemus sylvaticus</i>
33	лисица - <i>Vulpes vulpes</i>
34	мышь-малютка - <i>Micromys minutus</i>
35	полевая мышь - <i>Apodemus agrarius</i>
36	полевка обыкновенная - <i>Microtus arvalis</i>

Видов, занесенных в Красную книгу Российской Федерации, Красную книгу Краснодарского края не обнаружено.

ПРИЛОЖЕНИЕ № 3
к паспорту памятника природы,
утвержденному приказом
министерства природных ресурсов
Краснодарского края
от 04.07.2013 г. № 903

Описание обособленных памятников природы

Для ботанических объектов:

диаметр ствола дерева _____,

высота дерева _____,

площадь проекции кроны на поверхность _____.

Для геологических объектов:

линейные размеры геологических объектов _____,

слагающие породы _____,

геологический возраст _____.

Для гидрологических объектов:

средний расход воды в роднике _____.

Другое - Гладковские сопки - это один из наиболее крупных грязевых вулканов северо-западного Кавказа, сопочное поле, которого насчитывают около 100 конусообразных лужеобразных грифончиков, выделяющих темно-серую грязь с пузырьками газа. Вулкан расположен в холмистой долине среди зеленых гор.

Вулкан находится на крайнем северо-западном окончании гор Большого Кавказа, приурочен к антиклинальной складке диапирового типа. В пределах вулканического поля насчитывается множество источников газа, воды и грязи – всего около сотни спокойно действующих мелких и крупных грифонов. Размеры даже наиболее крупных грязевых кратеров едва достигают 2 м в диаметре. Самые мелкие имеют диаметр, не превышающий 10 см, а иногда представляют просто точки невысыхающей грязи. В составе брекчии вулкана отмечен грубообломочный материал меловых формаций, залегающих на глубине. Тип газов - метановый. Вода вулкана имеет относительно низкую минерализацию. Тип воды – хлоридно-натриевый (высокое содержание хлора, незначительная примесь гидрокарбоната-иона; катионы представлены преимущественно натрием). В отличие от многих грязевых вулканов Таманской области, Гладковские сопки не венчают собой гряду, а располагается на пологих, покрытых лесами склонах балок, составляющих веер истоков реки Непиль.

ПРИЛОЖЕНИЕ № 4
к паспорту памятника природы,
утвержденному приказом
министерства природных ресурсов
Краснодарского края
от 04.07.2013 г. № 903

Дополнительные материалы – фотографии памятника природы или наиболее характерных его частей, картографический материал (карты (схемы) расположения памятника природы и охранный зоны (1:100000, 1:50000), карты (схемы) памятника природы с обозначением границ (1:2000 или 1:500, в зависимости от занимаемой площади), Охранное обязательство, иные материалы.



Рисунок 1 – Памятник природы «Гладковские сопки»



Рисунок 2 – Памятник природы «Гладковские сопки»



Рисунок 3 – Памятник природы «Гладковские сопки»

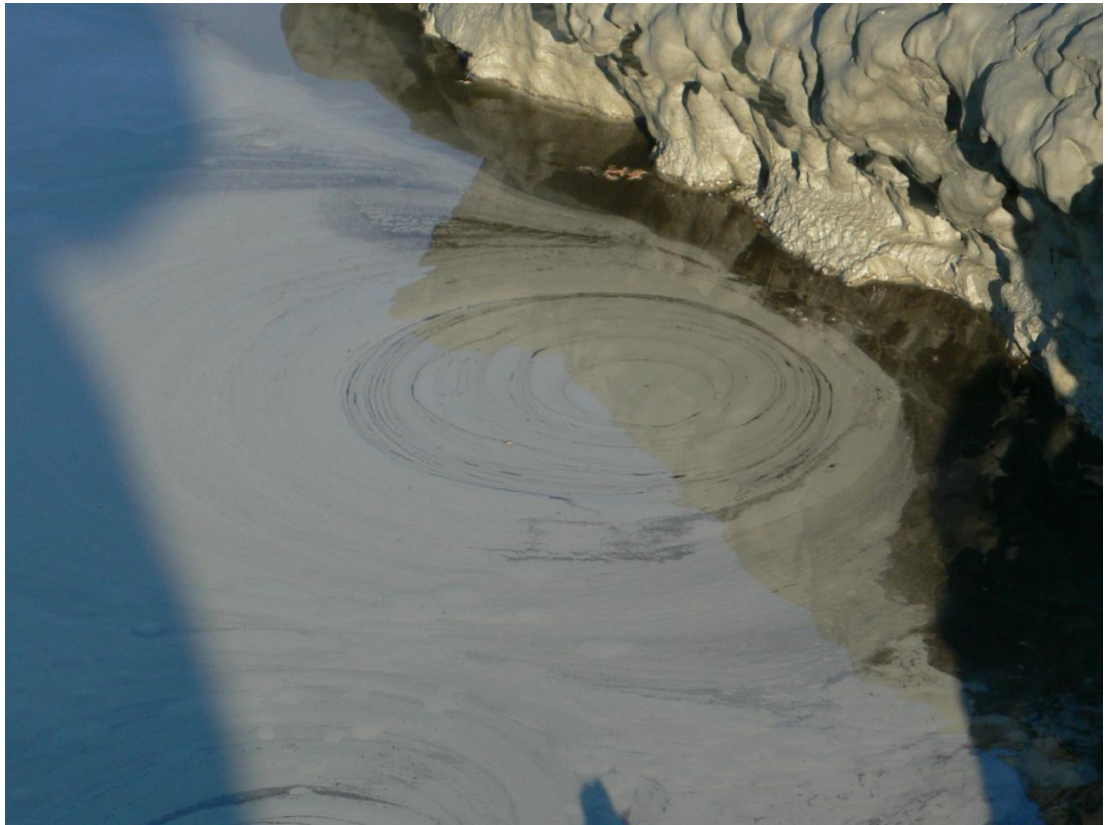


Рисунок 4 – Памятник природы «Гладковские сопки»



Рисунок 5 – Памятник природы «Гладковские сопки»

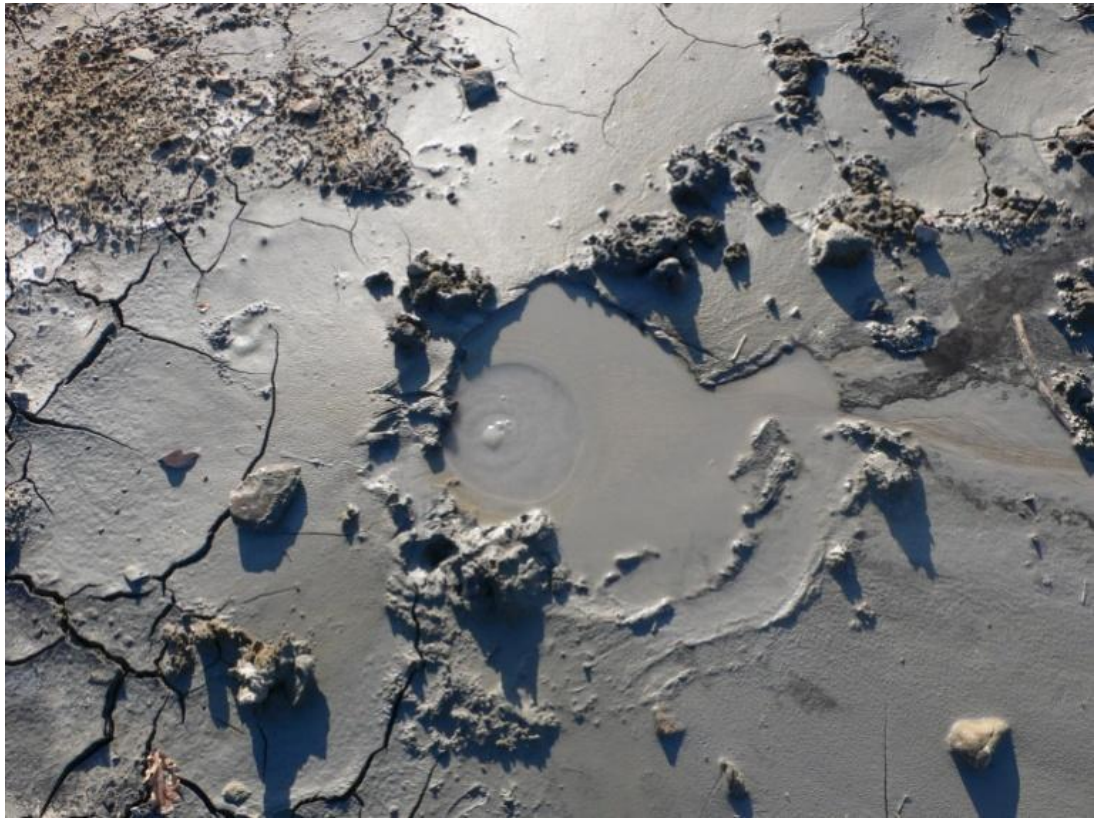


Рисунок 6– Памятник природы «Гладковские сопки»



Рисунок 7 – Памятник природы «Гладковские сопки»

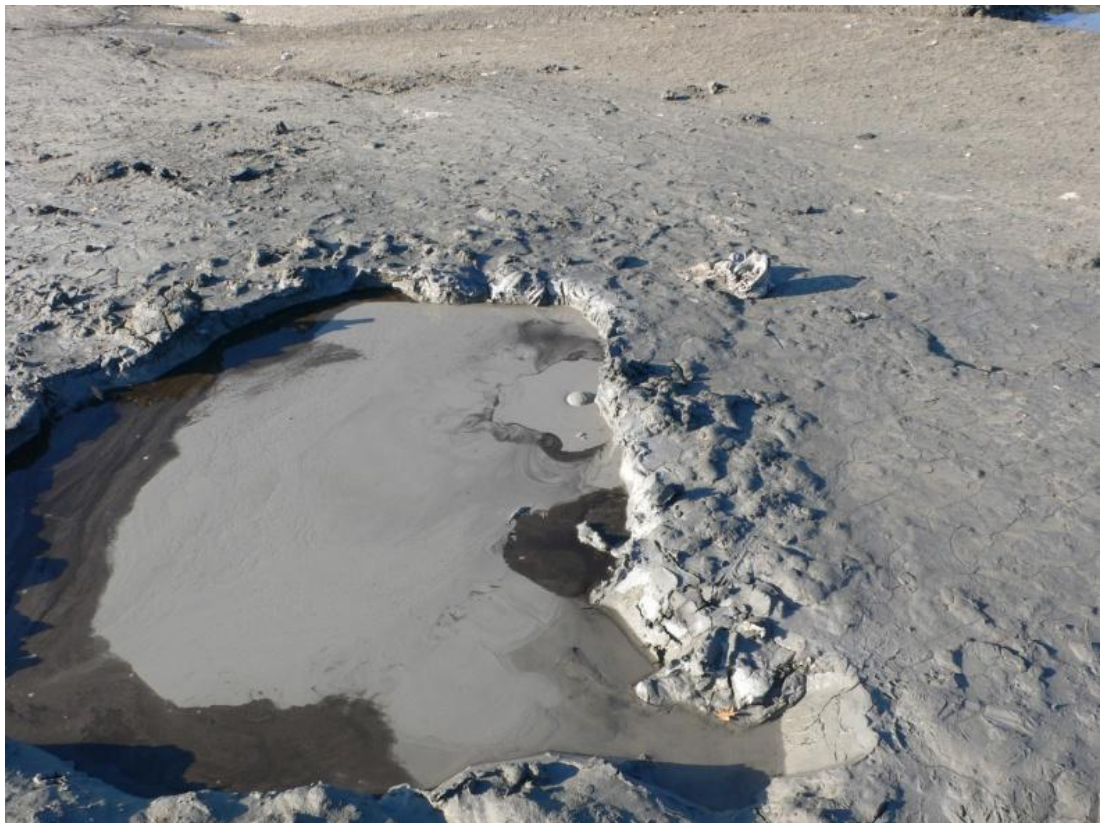


Рисунок 8 – Памятник природы «Гладковские сопки»



Рисунок 9– Памятник природы «Гладковские сопки»

Схема расположения памятника природы «Гладковские сопки»



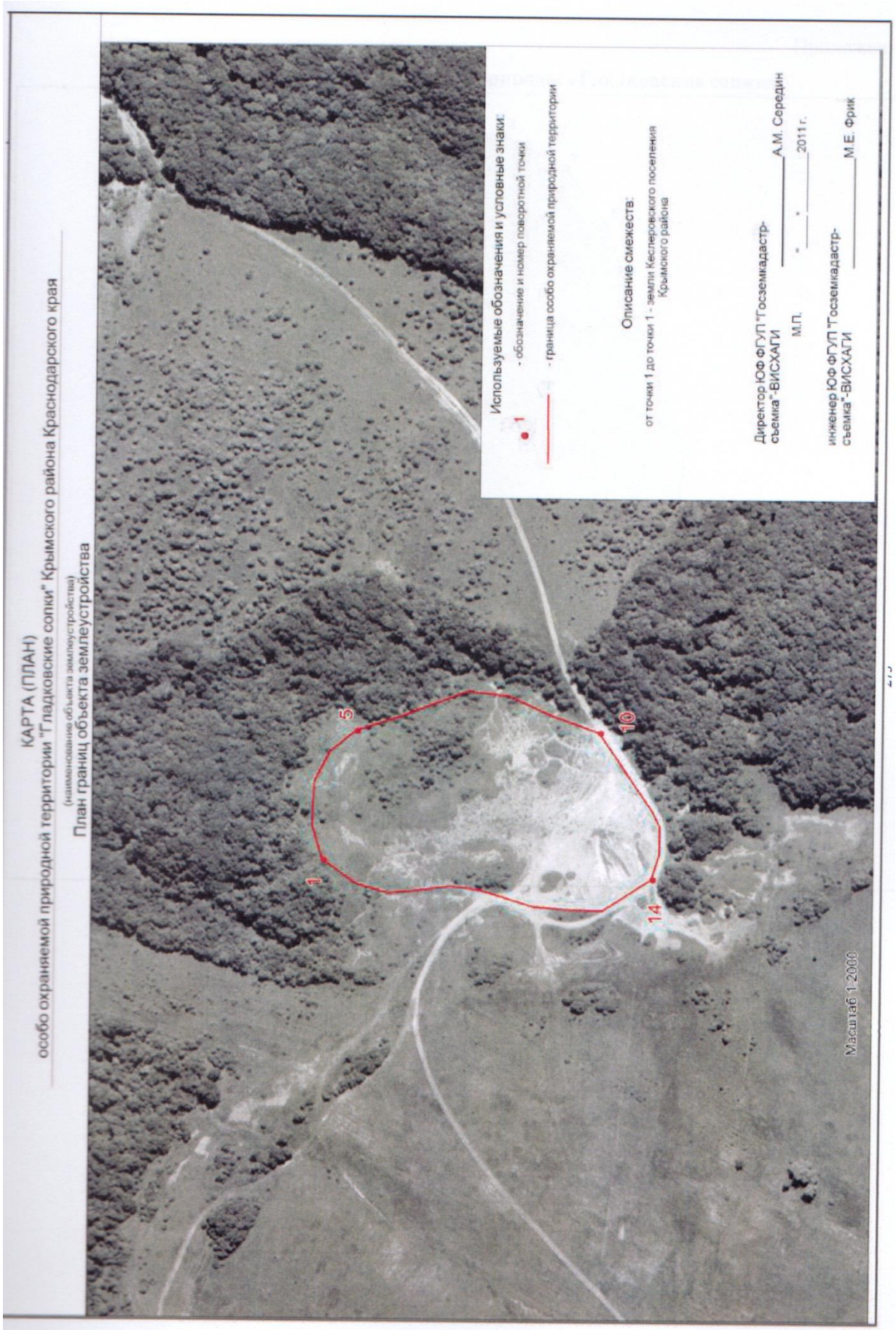
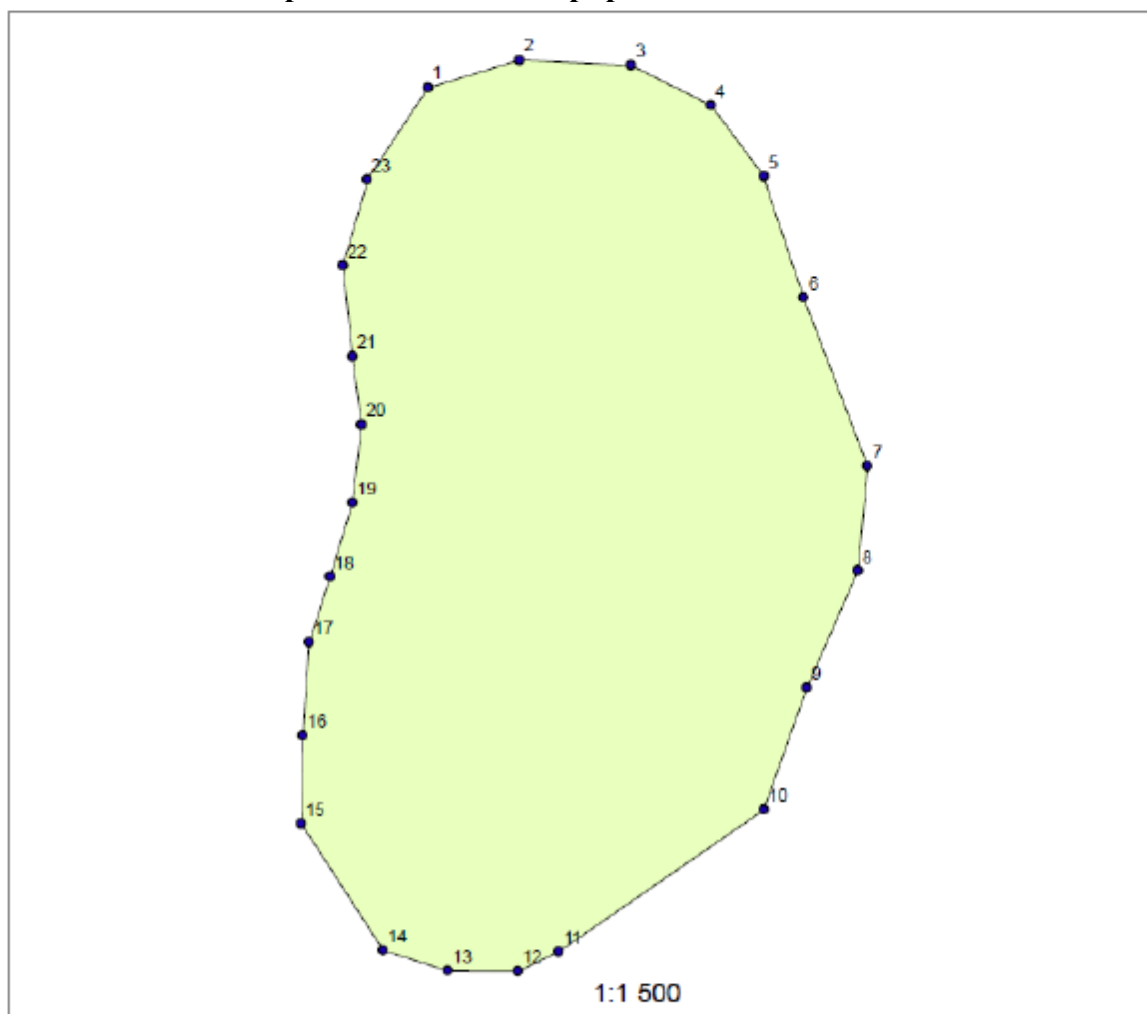


Схема границ памятника природы «Гладковские сопки»



Точки	X	Y	Точки	X	Y
1	474809.2	1279619	13	474599.4	1279624
2	474815.8	1279641	14	474604.3	1279608
3	474814.5	1279668	15	474634.4	1279589
4	474805	1279687	16	474655.4	1279589
5	474788.1	1279699	17	474677.5	1279591
6	474759.7	1279709	18	474693.2	1279596
7	474719.6	1279724	19	474710.9	1279601
8	474694.7	1279722	20	474729.3	1279603
9	474666.7	1279709	21	474745.7	1279601
10	474637.7	1279699	22	474767.3	1279599
11	474603.9	1279650	23	474787.3	1279605
12	474599.2	1279640			

Система координат: МСК-23