

РОССИЙСКАЯ ФЕДЕРАЦИЯ
КРАСНОДАРСКИЙ КРАЙ

УТВЕРЖДЕН
приказом департамента природных
ресурсов и государственного
экологического надзора
Краснодарского края
от 13.12.2012 г. № 361

**ПАСПОРТ ПАМЯТНИКА ПРИРОДЫ
РЕГИОНАЛЬНОГО ЗНАЧЕНИЯ**

Гора Собер-Баш

Наименование памятника природы

Северский район

Муниципальное образование

Краснодар 2012 год

Полное наименование памятника природы – Гора Собер-Баш
Распорядительный документ об объявлении (учреждении) памятника природы - Решение Исполнительного комитета Краснодарского краевого Совета народных депутатов от 14 сентября 1983 года № 488
Памятник природы образован с изъятием/без изъятия у собственников (арендаторов)
Цель создания – сохранение объектов живой и неживой природы, имеющих повышенную природоохранную, познавательную и историко-культурную ценность и значимость в масштабах всего края
Подведомственность – департамент природных ресурсов и государственного экологического надзора Краснодарского края
Профиль памятника природы – геологический

Местоположение памятника природы, описание площади и границ памятника природы

Муниципальное образование – Северский район
Категория земель – земли лесного фонда
Кадастровый номер участка – нет данных
Местоположение памятника природы:
Лесной фонд – 33601513 м²
Водный фонд - нет
Иные категории земель – земли промышленности, транспорта, энергетики, связи и земли иного специального назначения – 98487 м²
Населенный пункт – станица Убинская, станица Крепостная
Положение объекта в системе улично-дорожной сети – нет
Наличие или отсутствие территориальной связи с иными природными или природно-антропогенными ландшафтами, ее характер – нет
Наличие в границах ООПТ иных особо охраняемых природных территорий нет
Описание границ памятника природы:
Северная. По северной границе 10А, 11А, 12А лесных кварталов Убинского участкового лесничества.
Восточная. По восточной границе 12А, 19А, 20А лесных кварталов Убинского участкового лесничества.
Южная. Вниз по течению ручья балка Соленая до его впадения в реку Убинка (южная граница части кварталов 10А, 13А, квартала 12А Крепостного участкового лесничества, кварталы 34А, 33А, южная граница квартала 31А Убинского участкового лесничества).
Западная. По реке Убинка (западная граница кварталов 31А, 14А Убинского участкового лесничества), далее по северной границе 14А квартала Убинского участкового лесничества, далее по западной границе кварталов 15А, 10А Убинского участкового лесничества.

Привязка к системе координат – система координат МСК-23

Точка	X	Y
1	439789,92	1343245,94
2	440275,88	1343217,44
3	440483,24	1342997,80
4	440716,02	1343042,75
5	440762,22	1342938,59
6	441124,89	1342780,31
7	441008,62	1344428,10
8	441632,79	1344478,15
9	442380,78	1344020,25
10	444112,67	1345154,10
11	443781,96	1347684,25
12	444100,95	1347760,72
13	443431,71	1348366,26
14	443564,72	1349021,81
15	442645,79	1349020,99
16	442516,82	1349836,82
17	442090,96	1349953,02
18	441964,35	1350170,50
19	441745,5	1350086,84
20	440952,02	1350131,49
21	440248,18	1350733,66
22	439604,78	1349868,10
23	439313,48	1349801,79
24	438997,52	1349878,52
25	438648,61	1349370,81
26	438283,91	1349189,91
27	438136,7	1348722,15
28	437741,06	1348075,62
29	437880,96	1347628,92
30	438061,32	1347502,17
31	438010,71	1347186,92
32	438223,68	1346915,18
33	438109,62	1346727,82
34	438265,75	1346447,55
35	437940,43	1346082,73
36	438082,03	1345551,59
37	437866,81	1344847,76
38	437577,01	1344613,84
39	438355,4	1344398,05
40	438702,6	1344177,72
41	439032,25	1344147,12
42	439060,94	1343861,69
43	439207,09	1343896,27
44	439751,64	1343698,07

Описание границ охранной зоны памятника природы (если есть) - нет

Площадь памятника природы – 33700000 м²

Площадь охранной зоны памятника природы (если есть) - нет

Описание положения в рельефе – расположен в междуречье Афипса и Убинки в Северском районе Краснодарского края, в 55 км от г. Краснодара, на землях Афипского лесничества – филиала ГКУ КК «Комитет по лесу».

Сопряженные объекты - нет

Перечень зон и участков памятника природы, их площади

Кластерность территории памятника природы - нет

Площадь каждого участка, га (м²) - нет

Режим особой охраны

Запрещенные виды деятельности	Разрешенные виды деятельности
<p>На территории памятника природы выделены следующие функциональные зоны:</p> <ul style="list-style-type: none"> - зона особой охраны или строгого режима – функциональная зона, в пределах которой обеспечиваются условия для сохранения природных комплексов и объектов и на территории которой допускается строго регулируемое посещение; - зона познавательного туризма-функциональная зона, предназначенная для организации экологического просвещения и ознакомления с достопримечательными объектами; - зона регулируемого рекреационного использования – функциональная зона, предназначенная для организации туризма и отдыха в природных условиях, в том числе спортивного, экологического просвещения и обеспечения посетителей информацией. <p>На всей территории памятника природы запрещается:</p> <ul style="list-style-type: none"> - все виды охоты, уничтожение либо повреждение воспроизводственных и защитных участков (гнезд, дупел, нор и других жилищ и убежищ) диких животных в течение всего года, кроме случаев, предусмотренных федеральным законодательством в области проведения регулирования численности животных; - нахождение на территории памятника с оружием, капканами и другими орудиями 	<ul style="list-style-type: none"> - добывание объектов животного мира с целью регулирования численности на основании данных учета и сбора материалов при проведении научно-исследовательских работ, а также истребление волков, бродячих собак и других животных, наносящих ущерб видовому составу животного мира по согласованию с уполномоченным органом Краснодарского края в случаях предусмотренных федеральным законодательством в области проведения регулирования численности животных; - нахождение на территории памятника природы с оружием, капканами и другими орудиями добывания объектов животного мира и водных биоресурсов для проведения научно-исследовательских работ и с целью регулирования численности животных, а также истребление волков, бродячих собак и других животных, наносящих ущерб видовому составу животного мира по согласованию с уполномоченным органом Краснодарского края в случаях предусмотренных федеральным законодательством в области проведения регулирования численности животных; - проведение противопожарных и санитарно-оздоровительных мероприятий согласно действующему лесному и природоохранному законодательству, согласованных в установленном порядке (проведение санитарно-оздоровительных

<p>добывания объектов животного мира, кроме случаев, предусмотренных федеральным законодательством в области проведения регулирования численности животных;</p> <ul style="list-style-type: none"> - осуществление авиационных мер по борьбе с вредителями и болезнями растений; - осуществление авиационных мер по борьбе с вредителями в водоохранной зоне водных объектов и над их акваторией; - сбор зоологических, ботанических, минералогических коллекций и палеонтологических объектов без согласования с уполномоченным органом в установленном порядке; - проведение сплошных рубок леса, за исключением случаев, когда выборочные рубки не обеспечивают замену лесных насаждений, утрачивающих свои средообразующие, водоохранные и иные полезные функции, на лесные насаждения, обеспечивающие сохранение целевого назначения защитных лесов и выполняемых ими полезных функций; - вырубка при проведении санитарных рубок дуплистых и фаутовых деревьев; - изреживание почвозащитного подлесочного яруса; - проведение рубок ухода и санитарных рубок в выводково-гнездовой период; - сжигание естественной растительности и пожнивных остатков, в том числе весенние палы; - предоставление земельных участков для индивидуального жилищного и дачного строительства; - предоставление земельных участков для ведения садоводства и огородничества; - загрязнение поверхностных и подземных вод неочищенными сточными водами и другими веществами; - засорение поверхностных вод; - создание объектов размещения, хранения отходов производства и потребления, радиоактивных, химических, взрывчатых, токсичных, отравляющих и ядовитых веществ, сброс неочищенных сточных вод; - разработка и добыча полезных ископаемых; - взрывные работы; - проведение дноуглубительных, взрывных, буровых и других работ, связанных с 	<p>мероприятий осуществляется при условии минимального повреждения напочвенного покрова с применением технических средств на колесном ходу);</p> <ul style="list-style-type: none"> - проведение сплошных рубок лесных насаждений в случаях, когда выборочные рубки не обеспечивают замену лесных насаждений, утрачивающих свои средообразующие, водоохранные и иные полезные функции, на лесные насаждения, обеспечивающие сохранение целевого назначения защитных лесов и выполняемых ими полезных функций; - осуществление авиационных мер по борьбе с вредителями и болезнями растений в случаях отсутствия возможности применения наземной при возникновении массовых эпидемий или иных естественных природных явлений, связанных со вспышками численности вредителей; - проведение работ по восстановлению и поддержанию в равновесном состоянии экосистем памятника природы; - организация и проведение воспроизводственно-биотехнических мероприятий; - заготовка и сбор недревесных лесных ресурсов гражданами для собственных нужд в установленном порядке; - заготовка пищевых лесных ресурсов и сбор лекарственных растений гражданами для собственных нужд в установленном порядке; - организация и проведение научно-исследовательских работ, и осуществление эколого-просветительской деятельности по согласованию с уполномоченным органом в установленном порядке; - использование территории памятника природы в качестве полигона для тренировки скалолазов и альпинистов (единовременно не более 5 человек); - устройство спортивных площадок и установка спортивного оборудования, прокладка и маркировка спортивных трасс и маршрутов по согласованию с уполномоченным органом Краснодарского края; - проведение массовых спортивных, зрелищных и иных мероприятий по
--	---

<p>изменением дна и берегов водных объектов;</p> <ul style="list-style-type: none"> - самовольное устройство спортивных, зрелищных и иных мероприятий вне специально выделенных для этих целей мест и без разрешения специального уполномоченного органа; - осуществление рекреационной деятельности (в том числе организация мест отдыха и разведение костров) за пределами специально предусмотренных для этого мест; - уничтожение или повреждение шлагбаумов, аншлагов, стендов и других информационных знаков и указателей, а также оборудованных экологических троп; - выпас сельскохозяйственных животных и организация для них летних лагерей; - применение солей в качестве противогололедных средств без разрешения специального уполномоченного органа; - заезд, движение, остановка механизированных транспортных средств вне дорог общего пользования и без специального разрешения, выдаваемого в установленном порядке; - перепрофилирование сложившихся к моменту организации памятника природы направлений хозяйственно-производственной деятельности землепользователей; - иные виды деятельности, влекущие за собой снижение экологической ценности данной территории или причиняющие вред охраняемым объектам животного мира и среде их обитания. <p>На территории зоны особой охраны или строгого режима помимо ограничений хозяйственной деятельности, перечисленных для всей территории памятника природы, запрещаются:</p> <ul style="list-style-type: none"> - строительство объектов инфраструктуры; - размещение спортивных площадок; - проведение массовых мероприятий; - все виды земляных гидротехнических и строительных работ; - гидромелиоративные работы; - прокладка новых дорог, троп, линий электропередач, коммуникаций, возведение строений и сооружений (в том числе временных), не связанных с ведением лесного хозяйства и 	<p>согласованию с уполномоченным органом Краснодарского края;</p> <ul style="list-style-type: none"> - сбор зоологических, ботанических, минералогических коллекций и палеонтологических объектов по согласованию с уполномоченным органом в установленном порядке; - геоэкологические исследования, проводящиеся без существенного нарушения недр (отбор проб почв, донных осадков, грунтовых и поверхностных вод и прочее); - установка информационных и информационно-предупредительных аншлагов и щитов; - размещение ограничивающих проезд и проход сооружений; - предотвращение опасных природных явлений, угрожающих жизни людей и населенным пунктам. <p>На территории зоны особой охраны или строгого режима допускаются виды деятельности, установленные для всей территории памятника природы.</p> <p>В зоне познавательного туризма помимо разрешенной хозяйственной деятельности, перечисленной для всей территории памятника природы, дополнительно допускается:</p> <ul style="list-style-type: none"> - обустройство экологических и прогулочных троп, прогулочных маршрутов, реконструкция существующих дорог; - удаление упавших деревьев и деревьев вдоль прогулочных дорог, представляющих опасность для отдыхающих; - посадки деревьев под полог низкоплотных насаждений; - формирование почвозащитного подлеска из местных видов кустарников; - создание популяций местных видов травянистых и других растений- объектов показа (вдоль учебных маршрутов); - заготовка древесины, сбор недревесных лесных ресурсов, заготовка пищевых лесных ресурсов и сбор лекарственных растений гражданами для собственных нужд в установленном порядке; - проведение по согласованию с уполномоченным органом познавательного туризма, экскурсий;
--	--

<p>лесоиспользованием и функционированием памятника природы;</p> <ul style="list-style-type: none"> - заготовка древесины; - заготовка и сбор недревесных лесных ресурсов; - заготовка пищевых лесных ресурсов и сбор лекарственных растений. <p>На территории зоны познавательного туризма помимо ограничений хозяйственной деятельности, перечисленных для всей территории памятника природы, дополнительно запрещаются:</p> <ul style="list-style-type: none"> - строительство объектов инфраструктуры; - размещение спортивных площадок; - заготовка древесины (за исключением заготовки древесины гражданами для собственных нужд в установленном порядке); <p>Заготовка и сбор недревесных лесных ресурсов (за исключением заготовки и сбора недревесных лесных ресурсов гражданами для собственных нужд в установленном порядке), заготовка пищевых лесных ресурсов и сбор лекарственных растений (за исключением заготовки пищевых лесных ресурсов гражданами и сбора ими лекарственных растений для собственных нужд в установленном порядке).</p> <p>На территории зоны регулируемого рекреационного использования запрещены виды хозяйственной деятельности, перечисленные для всей территории памятника природы</p>	<ul style="list-style-type: none"> - проведение биотехнических мероприятий с целью обеспечения демонстрации животных, свойственных конкретным лесным и другим природным сообществам, и следов их жизнедеятельности путем создания ремизных участков, развески искусственных гнездовий, оборудования подкормочных точек и подкормочных площадок с соответствующим информационным обеспечением; посадки ягодных кустарников (местных видов); - благоустройство территории с целью обеспечения условий для проведения учебных экскурсий и прогулочного отдыха, ремонт существующих дорог, устройства переходов через переувлажненные участки, оборудование смотровых площадок на учебных тропах малыми архитектурными формами (МАФ) и информационными стендами, ремонта прогулочных дорог (профилирование грунтовых дорог); установки на прогулочных дорогах МАФ (скамьи, навесы от дождя), указатели направления движения; - предоставление земельных участков для строительства, эксплуатации, реконструкции и ремонта систем линейных сооружений, при условии проведения природоохранных мероприятий по снижению негативного воздействия работ на природные объекты и комплексы по согласованию с уполномоченным органом Краснодарского края и на основании проекта, получившего положительное заключение государственной экологической экспертизы; - геоэкологические исследования, проводящиеся без существенного нарушения недр (отбор проб почв, донных осадков, грунтовых и поверхностных вод и прочее) по согласованию с уполномоченным органом Краснодарского края; - сенокошение в установленные сроки. <p>В зоне регулируемого рекреационного использования. Помимо разрешенной хозяйственной деятельности, перечисленной для всей территории памятника природы, а также зоны познавательного туризма, дополнительно допускается:</p> <ul style="list-style-type: none"> - благоустройство зон отдыха и спортивных
---	---

	<p>сооружений с целью создания экологически допустимых мест для массового отдыха на основании проекта, получившего положительное заключение государственной экологической экспертизы;</p> <ul style="list-style-type: none"> - организация спортивно-оздоровительных, спортивно-технических, физкультурных центров по согласованию с уполномоченным органом Краснодарского края, на основании проекта, получившего положительное заключение государственной экологической экспертизы; - реализация и развитие рекреационных и культурно-досуговых функций территории памятника природы, сервисного обслуживания отдыхающих по согласованию с уполномоченным органом Краснодарского края и на основании проекта, получившего положительное заключение государственной экологической экспертизы; - восстановление зеленых насаждений, формирование ландшафтов на участках, прилегающих к прогулочным дорогам и площадкам отдыха; - посадка под полог (с использованием местных видов растений), посадки вдоль опушек, прогулочных маршрутов, площадок отдыха с целью их закрепления; - предоставление земельных участков для строительства, эксплуатации, реконструкции и ремонта систем линейных сооружений, при условии проведения природоохранных мероприятий по снижению негативного воздействия работ на природные объекты и комплексы по согласованию с уполномоченным органом Краснодарского края и на основании проекта, получившего положительное заключение государственной экологической экспертизы; - проведение организационно-технических мероприятий по содержанию территории; - формирование и предоставление земельных участков для строительства объектов, необходимых для развития инфраструктуры памятника природы в целях обеспечения его функционирования и развития по согласованию с уполномоченным органом в установленном
--	--

	<p>порядке и на основании проекта, получившего положительное заключение государственной экологической экспертизы;</p> <p>- проведение геологоразведочных работ при согласовании с уполномоченным органом в установленном порядке;</p> <p>- создание и оборудование информационных центров и тематических экспозиционных участков.</p>
--	---

Меры охраны:

- установить информационные и предупредительные аншлаги;
- осуществлять периодический контроль и своевременное информирование о нарушении особого режима охраны в пределах памятника природы;
- учитывать режим памятника природы при ведении хозяйственной деятельности;
- хозяйственную и иную деятельность осуществлять в соответствии с установленным режимом охраны.

Природные характеристики территории

Описание *растительности* приводится в Приложении № 1 к паспорту памятника природы.

Описание *животного мира* приводится в Приложении № 2 к паспорту памятника природы.

Параметры обособленного памятника природы приводятся в Приложении № 3 к паспорту памятника природы.

Состояние (степень нарушенности) – хорошее/удовлетворительное/плохое (с указанием повреждений)

- захламливание территории мусором;
- выбросы в атмосферу от автотранспорта и сжигания твердого печного топлива;
- загрязнение водных объектов в результате отсутствия сетей канализации и ОСК;
- высокая рекреационная нагрузка.

Перечень земельных участков, предоставленных гражданам и юридическим лицам, с указанием местоположения границ, а так же прав владения и пользования участками

Кадастровый номер участка нет

Местоположение границ участка _____

Для юридического лица: - нет

Организационно-правовая форма _____,

наименование, юридический адрес _____,

телефон, факс, e-mail _____,

ФИО руководителя _____,

ФИО контактного лица _____,
 Название и реквизиты документов на право собственности, владения,
 пользования, аренды _____

Для физического лица: - нет

ФИО _____
 Название и реквизиты документов на право собственности, владения,
 пользования, аренды _____

Кадастровый номер участка _____,
 Местоположение границ участка _____

Для юридического лица:

Организационно-правовая форма _____,
 наименование, юридический адрес _____,
 телефон, факс, e-mail _____,
 ФИО руководителя _____,
 ФИО контактного лица _____,
 Название и реквизиты документов на право собственности, владения,
 пользования, аренды _____

Для физического лица:

ФИО _____
 Название и реквизиты документов на право собственности, владения,
 пользования, аренды _____

Кадастровый номер участка _____,
 Местоположение границ участка _____

Для юридического лица:

Организационно-правовая форма _____,
 наименование, юридический адрес _____,
 телефон, факс, e-mail _____,
 ФИО руководителя _____,
 ФИО контактного лица _____,
 Название и реквизиты документов на право собственности, владения,
 пользования, аренды _____

Для физического лица:

ФИО _____
 Название и реквизиты документов на право собственности, владения,
 пользования, аренды _____

Кадастровый номер участка _____,

Местоположение границ участка _____

Для юридического лица:

Организационно-правовая форма _____,

наименование, юридический адрес _____,

телефон, факс, e-mail _____,

ФИО руководителя _____,

ФИО контактного лица _____,

Название и реквизиты документов на право собственности, владения,
пользования, аренды _____

Для физического лица:

ФИО _____

Название и реквизиты документов на право собственности, владения,
пользования, аренды _____

Составитель: Е.С.Аристова,
Главный специалист-эксперт отдела особо
охраняемых природных территорий

подпись

Начальник отдела Н.Г.Шмельцер

подпись

Дата _____

ПРИЛОЖЕНИЕ № 1
к паспорту памятника природы,
утвержденному приказом
департамента природных ресурсов и
государственного экологического
надзора Краснодарского края
от 13.12.2012 г. № 361

Растительность – перечень основных типов растительных сообществ, их состав, характеристика, пространственное распределение. Список видов, занесенных в Красную книгу Российской Федерации, Красную книгу Краснодарского края.

Список видов, занесенных в Красную книгу Российской Федерации, Красную книгу Краснодарского края.

№	Вид растения	Статус охраны
1	Анакамптис пирамидальный - <i>Anacamptis pyramidalis</i>	Красная книга РФ, Красная книга Краснодарского края
2	Василек наклоненный - <i>Psephellus declinatus</i>	Красная книга Краснодарского края
3	Ветриница нежная - <i>Anemone blanda</i>	Красная книга РФ, Красная книга Краснодарского края
4	Вудсия ломкая - <i>Woodsia fragilis</i>	Красная книга РФ, Красная книга Краснодарского края
5	Железница крымская - <i>Sideritis taurica</i>	Красная книга Краснодарского края
6	Зопник крымский - <i>Phlomis taurica</i>	Красная книга Краснодарского края
7	Ирис карликовый - <i>Iris pumila</i>	Красная книга РФ, Красная книга Краснодарского края
8	Кандык кавказский - <i>Erytronium caucasicum</i>	Красная книга РФ, Красная книга Краснодарского края
9	Кирказон Штейпа - <i>Aristolochia Steupii</i>	Красная книга Краснодарского края
10	Клекачка перистая - <i>Staphylea pinnata</i>	Красная книга РФ, Красная книга Краснодарского края
11	Ковыль красивейший - <i>Stipa pulcherrima</i>	Красная книга РФ, Красная книга Краснодарского края
12	Красавка кавказская - <i>Atropa caucasica</i>	Красная книга РФ, Красная книга Краснодарского края
13	Лапчатка крымская - <i>Potentilla taurica</i>	Красная книга Краснодарского края
14	Лимодорум недоразвитый - <i>Limodorum abortivum</i>	Красная книга РФ, Красная книга Краснодарского края
15	Любка двулистная - <i>Platanthera bifolia</i>	Красная книга РФ, Красная книга Краснодарского края
16	Морозник кавказский - <i>Helleborus</i>	Красная книга

	<i>caucasicus</i>	Краснодарского края
17	Офрис насекомоносная - <i>Ophrys oestifera</i>	Красная книга РФ, Красная книга Краснодарского края
18	Пион кавказский - <i>Paemonia caucasica</i>	Красная книга РФ, Красная книга Краснодарского края
19	Пион тонколиственный - <i>Paemonia tenuifolia</i>	
20	Подснежник альпийский - <i>Galanthus alpinus</i>	Красная книга РФ, Красная книга Краснодарского края
21	Пыльцеголовник длиннолистный - <i>Cephalanthera longifolia</i>	Красная книга РФ, Красная книга Краснодарского края
22	Тимьян маркотский - <i>Thymus markhotensis</i>	Красная книга Краснодарского края
23	Цикломен - <i>Cyclamen coum</i>	Красная книга РФ, Красная книга Краснодарского края
24	Шалфей раскрытый - <i>Salvia ringens</i>	Красная книга Краснодарского края
25	Шафран прекрасный - <i>Crocus speciosus</i>	Красная книга РФ, Красная книга Краснодарского края
26	Ятрышник болотный - <i>Orchis palustris</i>	Красная книга РФ, Красная книга Краснодарского края
27	Ятрышник мужской - <i>Orchis mascula</i>	Красная книга РФ, Красная книга Краснодарского края
28	Ятрышник обезьяний - <i>Orchis simian</i>	Красная книга РФ, Красная книга Краснодарского края
29	Ятрышник пурпурный - <i>Orchis purpurea</i>	Красная книга РФ, Красная книга Краснодарского края
30	Ятрышник трехзубчатый - <i>Orchis tridentate</i>	Красная книга РФ, Красная книга Краснодарского края
31	Ятрышник шлемоносный - <i>Orchis militaris</i>	Красная книга РФ, Красная книга Краснодарского края

ПРИЛОЖЕНИЕ № 2
к паспорту памятника природы,
утвержденному приказом
департамента природных ресурсов и
государственного экологического
надзора Краснодарского края
от 13.12.2012 г. № 361

Животный мир – видовой состав, численность, местообитание. Список видов, занесенных в Красную книгу Российской Федерации, Красную книгу Краснодарского края.

Список животных

№	Вид животного
герпетофауна	
1	Веретеница ломкая – <i>Anguis fragilis</i>
2	Восточная прыткая ящерица – <i>Lacerta agilis exigua</i>
3	Гадюка Орлова – <i>Pelias orlovi</i>
4	Желтобрюхий (Каспийский) полоз – <i>Hierophis caspius</i>
5	Кавказская крестовка – <i>Pelodytes caucasicus</i>
6	Кавказский обыкновенный тритон (тритон Ланца) – <i>Lissotriton vulgaris lantzi</i>
7	Квакша обыкновенная – <i>Hyla arborea</i>
8	Колхидская (Кавказская) жаба – <i>Bufo verrucosissimus</i>
9	Колхидский уж – <i>Natrix megalcephala</i>
10	Луговая ящерица – <i>Darevskia praticola</i>
11	Малоазиатская лягушка – <i>Rana macrocnemis</i>
12	Обыкновенная медянка – <i>Coronella austriaca</i>
13	Обыкновенный уж – <i>Natrix natrix scutata</i>
14	Озерная лягушка – <i>Rana ridibunda</i>
15	Полоз эскулапов – <i>Zamenis longissimus</i>
16	Тритон Карелина – <i>Triturus karelini</i>
17	Тритон малоазиатский - <i>Ommatotriton ophryticus</i>
18	Черепаша Никольского (средиземноморская черепаха) – <i>Testudo graeca nikolskii</i>
19	Ящерица Браунера – <i>Darevskia brauneri</i>
орнитофауна	
20	Белая трясогузка – <i>Motacilla alba</i>
21	Большая синица - <i>Parus major</i>
22	Большой подорлик – <i>Aquila clanga</i>
23	Вальдшнеп – <i>Scolopax rusticola</i>

24	Вертишейка – <i>Jynx torquilla</i>
25	Ворон – <i>Corvus corax</i>
26	Вьюрок – <i>Fringilla montifringilla</i>
27	Вяхирь – <i>Columba palumbus</i>
28	Горный конек – <i>Anthus spinoletta</i>
29	Деряба – <i>Turdus viscivorus</i>
30	Длиннохвостая синица – <i>Aegithalos caudatus</i>
31	Дрозд певчий – <i>Turdus philomelos</i>
32	Дрозд черный – <i>Turdus merula</i>
33	Дятел зеленый – <i>Picus viridis</i>
34	Дятел малый – <i>Dendrocopos minor</i>
35	Дятел пестрый – <i>Dendrocopos major</i>
36	Дятел сирийский - <i>Dendrocopos syriacus</i>
37	Дятел средний – <i>Dendrocopos medius</i>
38	Жаворонок белокрылый – <i>Melanocorypha leucoptera</i>
39	Жаворонок лесной – <i>Lullula arborea</i>
40	Желна – <i>Dryocopus martius</i>
41	Завирушка лесная – <i>Prunella modularis</i>
42	Зарянка – <i>Erithacus rubecula</i>
43	Зяблик – <i>Fringilla coelebs</i>
44	Камышовка болотная – <i>Acrocephalus palustris</i>
45	Канюк обыкновенный – <i>Buteo buteo</i>
46	Козодой обыкновенный - <i>Caprimulgus europaeus</i>
47	Крапивник – <i>Troglodytes troglodytes</i>
48	Кукушка обыкновенная – <i>Cuculus canorus</i>
49	Лесной конек – <i>Anthus trivialis</i>
50	Малая мухоловка - <i>Ficedula зфкмф</i>
51	Малый зуек – <i>Charadrius dubius</i>
52	Московка – <i>Parus ater</i>
53	Мухоловка-белошейка – <i>Ficedula albicollis</i>
54	Мухоловка-пеструшка - <i>Ficedula hypoleuca</i>
55	Неясыть серая – <i>Strix aluco</i>
56	Обыкновенная горихвостка – <i>Phoenicurus phoenicurus</i>
57	Обыкновенная зеленушка – <i>Chloris chloris</i>
58	Обыкновенная иволга – <i>Oriolus oriolus</i>
59	Обыкновенная лазоревка - <i>Parus caeruleus</i>
60	Обыкновенная овсянка - <i>Emberiza citrinella</i>
61	Обыкновенная пищуха – <i>Certhia familiaris</i>
62	Обыкновенная чечевица – <i>Carpodacus erythrinus</i>
63	Обыкновенный дубонос – <i>Coccothraustes coccothraustes</i>
64	Обыкновенный жулан – <i>Lanius collurio</i>
65	Обыкновенный поползень – <i>Sitta europaea</i>
66	Оляпка – <i>Cinclus cinclus</i>
67	Пеночка желтобрюхая – <i>Phylloscopus nitidus</i>

68	Пеночка-весничка - <i>Phylloscopus trochilus</i>
69	Пеночка-теньковка - - <i>Phylloscopus collybita</i>
70	Пеночка-трещотка – <i>Phylloscopus sibilatrix</i>
71	Перевозчик – <i>Actitis hypoleucos</i>
72	Перепелятник - <i>Accipiter nisus</i>
73	Рябинник - <i>Turdus pilaris</i>
74	Садовая славка – <i>Sylvia borin</i>
75	Серая мухоловка – <i>Muscicapa striata</i>
76	Серая славка – <i>Sylvia communis</i>
77	Серый сорокопут – <i>Lanius excubitor</i>
78	Сойка - <i>Garrulus glandarius</i>
79	Сорока – <i>Pica pica</i>
80	Сплюшка – <i>Otus scops</i>
81	Стервятник – <i>Neophron percnopterus</i>
82	Стриж белобрюхий – <i>Apus melba</i>
83	Тетеревятник – <i>Accipiter gentilis</i>
84	Удод – <i>Urupa eops</i>
85	Ушатая сова – <i>Asio otus</i>
86	Чекан луговой – <i>Saxicola rubetra</i>
87	Черноголовая славка – <i>Sylvia atricapilla</i>
88	Черноголовый щегол – <i>Carduelis carduelis</i>
89	Чернолобый сорокопут – <i>Lanius minor</i>
териофауна	
90	Барсук европейский – <i>Meles meles</i>
91	Белка обыкновенная – <i>Sciurus vulgaris</i>
92	Белобрюхая белозубка – <i>Crocidura leucodon</i>
93	Белогрудый ёж – <i>Erinaceus concolor</i>
94	Большой подковонос – <i>Rhinolophus ferrumequinum</i>
95	Бурозубка Волнухина – <i>Sorex volnuchini</i>
96	Вечерница гигантская – <i>Nyctalus lasiopterus</i>
97	Вечерница рыжая – <i>Nyctalus noctula</i>
98	Водяная крыса (водяная полевка) – <i>Arvicola terrestris</i>
99	Волк – <i>Canis lupus</i>
100	Длиннохвостая белозубка – <i>Crocidura russula</i>
101	Енотовидная собака – <i>Nyctereutes procyonoides</i>
102	Енот-полоскун – <i>Procyon lotor</i>
103	Заяц-русак – <i>Lepus europaeus</i>
104	Кабан – <i>Sus scrofa</i>
105	Кавказский крот – <i>Talpa caucasica</i>
106	Кавказский лесной кот – <i>Felis silvestris daemon</i>
107	Кожан двухцветный – <i>Vespertilio murinus</i>
108	Кожан поздний – <i>Eptesicus serotinus</i>
109	Косуля европейская – <i>Capreolus capreolus</i>
110	Крот европейский – <i>Talpa europaea</i>
111	Куница каменная – <i>Martes foina</i>
112	Куница лесная – <i>Martes martes</i>
113	Кустарниковая полевка – <i>Microtus majori</i>
114	Кутора обыкновенная – <i>Neomys fodiens</i>
115	Кутора Шелковникова – <i>Neomys schelkovnikovi</i>
116	Ласка – <i>Mustela nivalis</i>
117	Лесная мышь – <i>Apodemus uralensis</i>

118	Лесной хорек – <i>Mustela putorius</i>
119	Лисица – <i>Vulpes vulpes</i>
120	Малая белозубка – <i>Crocidura suaveolens</i>
121	Малая вечерница – <i>Nyctalus leisleri</i>
122	Малый крот – <i>Talpa levantis</i>
123	Малый нетопырь - <i>Pipistrellus pygmaeus</i>
124	Малый подковонос - <i>Rhinolophus hipposideros</i>
125	Мышовка лесная – <i>Sicista betulina</i>
126	Мышь малоазиатская – <i>Apodemus mystacinus</i>
127	Мышь малютка – <i>Micromys minutus</i>
128	Мышь полевая – <i>Apodemus agrarius</i>
129	Нетопырь лесной - <i>Pipistrellus nathusii</i>
130	Нетопырь средиземный - <i>Pipistrellus kuhli</i>
131	Нетопырь-карлик – <i>Pipistrellus pipistrellus</i>
132	Ночница Бехштейна – <i>Myotis bechsteini</i>
133	Ночница Брандта – <i>Myotis brandti</i>
134	Ночница Наттерера – <i>Myotis nattereri</i>
135	Обыкновенная (кавказская) бурозубка – <i>Sorex araneus</i>
136	Обыкновенная полевка – <i>Microtus arvalis</i>
137	Обыкновенная слепушонка – <i>Ellobius talpinus</i>
138	Олень благородный кавказский – <i>Cervus caucasicus</i>
139	Соня-полчок – <i>Glis glis</i>
140	Усатая ночница – <i>Myotis mystacinus</i>
141	Шакал – <i>Canis aureus</i>
142	Широкоушка европейская – <i>Barbastella Barbastella</i>

Список видов, занесенных в Красную книгу Российской Федерации, Красную книгу Краснодарского края.

№	Вид животного	Статус охраны
1	Алланкастрия кавказская - <i>Allancastris caucasica</i>	Красная книга РФ, Красная книга Краснодарского края
2	Бабочник опаленный - <i>Libelloides hispanicus</i>	Красная книга Краснодарского края
3	Бархатница Аретуза - <i>Arethusana arethusana pontica</i>	Красная книга Краснодарского края
4	Бархатница Климена - <i>Esperarge climene</i>	Красная книга Краснодарского края
5	Брахипальпус чернолицый - <i>Brachipalpus nigrifacies</i>	Красная книга Краснодарского края
6	Брахита кубанская - <i>Brachyta caucasica kubanica</i>	Красная книга Краснодарского края
7	Бронзовка кавказская - <i>Cetonischema speciosa speciosa</i>	Красная книга РФ, Красная книга Краснодарского края
8	Гадюка Орлова - <i>Pelias orlovi</i>	Красная книга Краснодарского края
9	Голубянка арион - <i>Maculinea arion</i>	Красная книга Краснодарского края

10	Голубянка черноморская - <i>Lysandra melamarina</i>	Красная книга Краснодарского края
11	Дозорщик-император - <i>Anax imperator</i>	Красная книга РФ, Красная книга Краснодарского края
12	Долгоножка гигантская - <i>Tipula maxima</i>	Красная книга Краснодарского края
13	Жаворонок лесной - <i>Lullula arborea</i>	Красная книга Краснодарского края
14	Желтобрюхий (Каспийский) полоз - <i>Hierophis caspius</i>	Красная книга РФ, Красная книга Краснодарского края
15	Жук-олень - <i>Lucanus cervus</i>	Красная книга РФ, Красная книга Краснодарского края
16	Кавказская крестовка - <i>Pelodytes caucasicus</i>	Красная книга РФ, Красная книга Краснодарского края
17	Кавказский лесной кот - <i>Felis silvestris daemon</i>	Красная книга РФ, Красная книга Краснодарского края
18	Каллипробола прекрасная - <i>Calliprobola speciosa</i>	Красная книга Краснодарского края
19	Карабус кавказский - <i>Carabus caucasicus</i>	Красная книга РФ, Красная книга Краснодарского края
20	Клит Степанова - <i>Clytus stepanovi</i>	Красная книга Краснодарского края
21	Красотел пахучий - <i>Calosoma sycophanta</i>	Красная книга РФ, Красная книга Краснодарского края
22	Криорина Порчинского - <i>Criorhina portschinskyi</i>	Красная книга Краснодарского края
23	Малоазиатская лягушка - <i>Rana macrocnemis</i>	Красная книга РФ, Красная книга Краснодарского края
24	Мегастернум темный - <i>Megasternum obscurum</i>	Красная книга РФ, Красная книга Краснодарского края
25	Медведица пурпурная - <i>Rhyparia purpurata</i>	Красная книга Краснодарского края
26	Мнемозина (Аполлон черный) - <i>Parnassius mnemosyne</i>	Красная книга РФ, Красная книга Краснодарского края
27	Мозолекрыл Шодуара - <i>Hoplopteridius chaudierei</i>	Красная книга Краснодарского края
28	Моримонелла Беднарика - <i>Morimonella bednariki</i>	Красная книга Краснодарского края
29	Ночница Бехштейна - <i>Myotis bechsteini</i>	Красная книга Краснодарского края
30	Ночница Брандта - <i>Myotis brandti</i>	Красная книга Краснодарского края
31	Ночница Наттерера - <i>Myotis nattereri</i>	Красная книга Краснодарского края
32	Омиас бородавчатый - <i>Omius verruca</i>	Красная книга Краснодарского края
33	Пестряк Бартельса - <i>Aleurostictus bartelsii</i>	Красная книга Краснодарского края
34	Поликсена - <i>Zerynthia polyxena</i>	Красная книга РФ, Красная книга Краснодарского края
35	Полоз эскулапов - <i>Zamenis longissimus</i>	Красная книга РФ, Красная

		книга Краснодарского края
36	Пчела-плотник - <i>Xylocopa valga</i>	Красная книга РФ, Красная книга Краснодарского края
37	Сколия-гигант - <i>Scolia maculata</i>	Красная книга РФ, Красная книга Краснодарского края
38	Сколия степная - <i>Scolia hirta</i>	Красная книга РФ, Красная книга Краснодарского края
39	Стервятник - <i>Neophron percnopterus</i>	Красная книга РФ, Красная книга Краснодарского края
40	Стефаноклеонус четырехпятнистый - <i>Stephanocleonus tetragrammus</i>	Красная книга РФ, Красная книга Краснодарского края
41	Тритон Карелина - <i>Triturus karelini</i>	Красная книга РФ, Красная книга Краснодарского края
42	Тритон Ланца - <i>Triturus vulgaris lantzi</i>	Красная книга РФ, Красная книга Краснодарского края
43	Тритон малоазиатский - <i>Ommatotriton ophryticus</i>	Красная книга РФ, Красная книга Краснодарского края
44	Усатая ночница - <i>Myotis mystacinus</i>	Красная книга Краснодарского края
45	Усач альпийский - <i>Rosalia alpine</i>	Красная книга РФ, Красная книга Краснодарского края
46	Усач большой дубовый - <i>Cerambyx cerdo</i>	Красная книга РФ, Красная книга Краснодарского края
47	Усач-плотник - <i>Ergates faber</i>	Красная книга Краснодарского края
48	Черепаша Никольского (средиземноморская черепаха) - <i>Testudo graeca nikolskii</i>	Красная книга РФ, Красная книга Краснодарского края

ПРИЛОЖЕНИЕ № 3
к паспорту памятника природы,
утвержденному приказом
департамента природных ресурсов и
государственного экологического
надзора Краснодарского края
от 13.12.2012 г. № 361

Описание обособленных памятников природы

Для ботанических объектов:

диаметр ствола дерева _____,

высота дерева _____,

площадь проекции кроны на поверхность _____.

Для геологических объектов:

линейные размеры геологических объектов _____,

слагающие породы - _____,

геологический возраст – _____.

Для гидрологических объектов:

средний расход воды в роднике _____.

Другое – массив горы Собер-Баш поднимается между долинами рек Убин и Афипс на северном макросклоне Северо-Западного Кавказа. Высота горы Собер-Баш – 735,6 м. Это массив-останец и типичный пример обращенного рельефа. Гора сложена породами нижнего и верхнего мела, которые образуют синклимальную складку, протянувшуюся с северо-запада от р. Убин на юго-восток к р. Афипс. Складка асимметрична, ее южное крыло значительно круче северного. С севера и юга складка ограничена разломами. В нижней части массива прослеживается мощная толща нижнемеловых отложений, представленных глинами, сидеритами, песчаниками, алевролитами, конгломератами, гравелитами. Венчает массив более чемтрехсотметровая толща верхнемелового флиша, образованного переслаиванием песчаников, известняков, мергелей, конгломератов и гравелитов. В этой толще преобладают карбонатные породы: известняки и мергели. Причем господствуют известняки (58%). Вместе с мергелем они составляют 86 % всего объема отложений верхнего мела горы Собер-Баш.

Все реки и ручьи, стекающие с г. Собер-Баш, относятся к бассейнам рек Убин и Афипс. На склонах горы встречаются родники. У подножия массива, на правом берегу р. Убин, вблизи станицы Убинской расположен сероводородный источник.

Склоны покрыты дубовыми лесами, где преобладает дуб скальный, а в примеси граб, клен полевой, клен красивый, ясень, значительно реже – сосна Коха. На высотах около 700 м появляется бук.

ПРИЛОЖЕНИЕ № 4
к паспорту памятника природы,
утвержденному приказом
департамента природных ресурсов и
государственного экологического
надзора Краснодарского края
от 13.12.2012 г. № 361

Дополнительные материалы – фотографии памятника природы или наиболее характерных его частей, картографический материал (карты (схемы) расположения памятника природы и охранной зоны (1:100000, 1:50000), карты (схемы) памятника природы с обозначением границ (1:2000 или 1:500, в зависимости от занимаемой площади), Охранное обязательство, иные материалы.



Рисунок 1 – Памятник природы «Гора Собер-Баш»



Рисунок 2 – Памятник природы «Гора Собер-Баш»

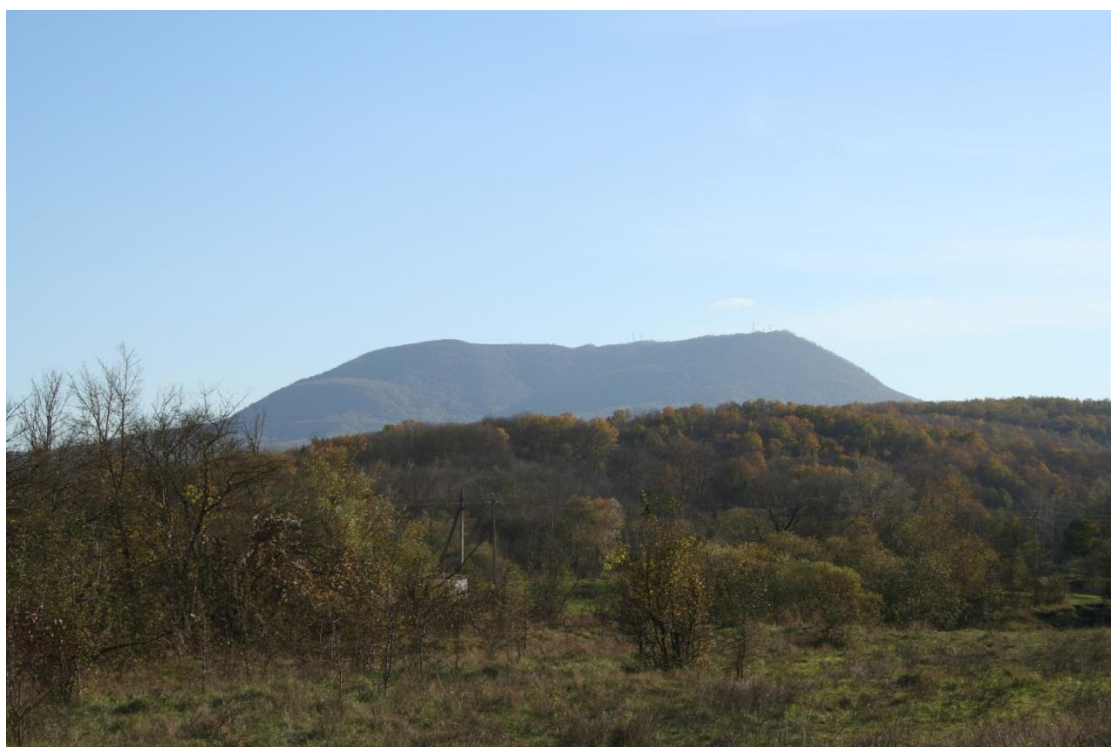
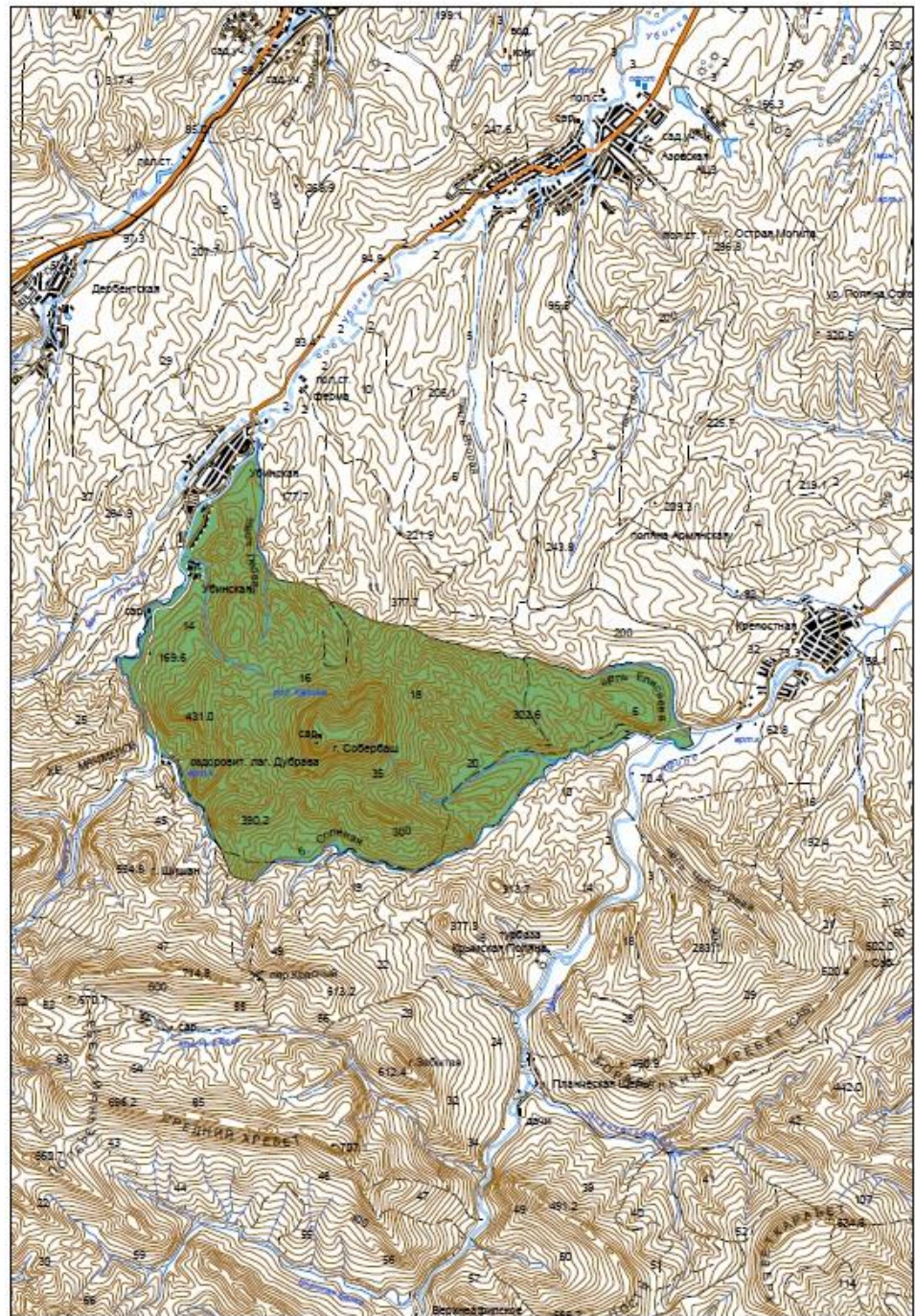


Рисунок 3 – Памятник природы «Гора Собер-Баш»

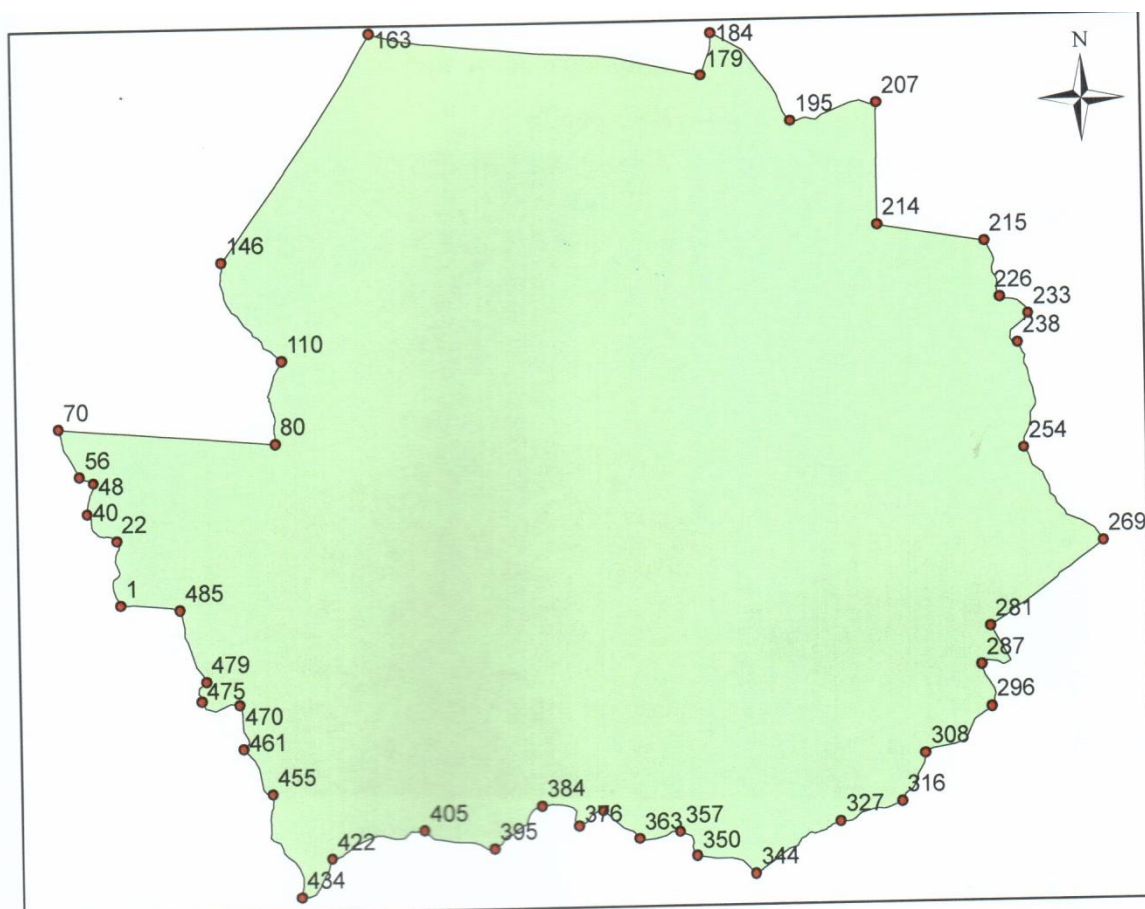


Схема расположения особо охраняемой природной территории
"Гора Собер-Баш" (Северский район)



1:100 000

Схема границ памятника природы «Гора Собер-Баш»



1:50 000

Точка	X	Y	Точка	X	Y
1	439789.92	1343245.94	287	439313.48	1349801.79
22	440275.88	1343217.44	296	438997.52	1349878.52
40	440483.24	1342997.80	308	438648.61	1349370.81
48	440716.02	1343042.75	316	438283.91	1349189.91
56	440762.22	1342938.59	327	438136.7	1348722.15
70	441124.89	1342780.31	344	437741.06	1348075.62
80	441008.62	1344428.10	350	437880.96	1347628.92
110	441632.79	1344478.15	357	438061.32	1347502.17
146	442380.78	1344020.25	363	438010.71	1347186.92
163	444112.67	1345154.10	371	438223.68	1346915.18
179	443781.96	1347684.25	376	438109.62	1346727.82
184	444100.95	1347760.72	384	438265.75	1346447.55
195	443431.71	1348366.26	395	437940.43	1346082.73
207	443564.72	1349021.81	405	438082.03	1345551.59
214	442645.79	1349020.99	422	437866.81	1344847.76
215	442516.82	1349836.82	434	437577.01	1344613.84
226	442090.96	1349953.02	455	438355.4	1344398.05
233	441964.35	1350170.50	461	438702.6	1344177.72
238	441745.5	1350086.84	470	439032.25	1344147.12
254	440952.02	1350131.49	475	439060.94	1343861.69
269	440248.18	1350733.66	479	439207.09	1343896.27
281	439604.78	1349868.10	485	439751.64	1343698.07

Система координат: МСК-23