

РОССИЙСКАЯ ФЕДЕРАЦИЯ
КРАСНОДАРСКИЙ КРАЙ

УТВЕРЖДЕН
приказом министерства
природных ресурсов
Краснодарского края
от 04.07.2013 г. № 903

**ПАСПОРТ ПАМЯТНИКА ПРИРОДЫ
РЕГИОНАЛЬНОГО ЗНАЧЕНИЯ**

«Два дерева тиса ягодного»

Наименование памятника природы

Мостовской район

Муниципальное образование

Краснодар 2013 год

Полное наименование памятника природы – «Два дерева тиса ягодного»
Распорядительный документ об объявлении (учреждении) памятника природы - решение Мостовского райисполкома от 11 декабря 1987 года № 313, решение Краснодарского крайисполкома от 14 июля 1988 года № 326
Памятник природы образован с изъятием/без изъятия у собственников (арендаторов)
Цель создания –сохранение уникальных реликтовых деревьев тиса ягодного.
Подведомственность – министерство природных ресурсов Краснодарского края
Профиль памятника природы – ботанический

Местоположение памятника природы, описание площади и границ
памятника природы

Муниципальное образование – Мостовской район
Категория земель – земли населенных пунктов
Кадастровый номер участка – нет
Местоположение памятника природы:
Лесной фонд- нет
Водный фонд- нет
Иные категории земель – населенных пунктов
Населенный пункт – с. Соленое
Положение объекта в системе улично-дорожной сети – нет
Наличие или отсутствие территориальной связи с иными природными или природно-антропогенными ландшафтами, ее характер – нет
Наличие в границах ООПТ иных особо охраняемых природных территорий -нет
Описание границ памятника природы – граница памятника природы совпадает с границей проекции кроны деревьев на земную поверхность.

Привязка к системе координат – система координат МСК-23

Точка	X	Y
1	362508,46	2289115,76
2	362504,39	2289112,82
3	362498,45	2289111,85
4	362493,40	2289110,91
5	362489,89	2289111,47
6	362486,70	2289112,98
7	362484,79	2289115,37
8	362483,18	2289120,71
9	362482,33	2289124,66
10	362481,51	2289128,47
11	362482,00	2289130,92
12	362483,44	2289133,55
13	362485,75	2289136,58
14	362489,73	2289137,89
15	362492,92	2289139,10

16	362496,21	2289139,49
17	362497,87	2289139,39
18	362500,20	2289138,91
19	362503,18	2289138,29
20	362506,06	2289135,41
21	362508,37	2289132,35
22	362510,12	2289125,58
23	362509,57	2289122,95
24	362509,07	2289120,27

Описание границ охранной зоны памятника природы (если есть)- нет

Площадь памятника природы – 650 м²

Площадь охранной зоны памятника природы (если есть)- нет

Описание положения в рельефе – Соленовское участковое лесничество (квартал 29А, выдел 20).

Сопряженные объекты - нет

Перечень зон и участков памятника природы, их площади

Кластерность территории памятника природы- нет

Площадь каждого участка, га (м²)- нет

Режим особой охраны

Запрещенные виды деятельности	Разрешенные виды деятельности
любая деятельность, которая может нанести ущерб объектам растительного мира, а также запрещаются виды деятельности, влекущие за собой снижение экологической, эстетической и рекреационной целостности территории, в том числе: - деятельность, влекущая искажение сложившегося ландшафта; - предоставление земельных участков для капитального строительства; - прокладка новых дорог, троп, линий электропередач, коммуникаций, возведение строений и сооружений (в том числе временных), не связанных с деятельностью памятника природы; - загрязнение почв; - создание объектов размещения, хранения отходов производства и потребления, радиоактивных, химических, взрывчатых, токсичных, отравляющих и ядовитых веществ; - проезд и стоянка всех видов транспортных средств вне дорог общего пользования, кроме работников специально уполномоченных органов государственной власти;	- сенокошение на специально выделенных участках, согласованных с уполномоченным органом Краснодарского края; - проведение сплошных рубок лесных насаждений в случаях, когда выборочные рубки не обеспечивают замену лесных насаждений, утрачивающих свои средообразующие, водоохранные и иные полезные функции, на лесные насаждения, обеспечивающие сохранение целевого назначения защитных лесов и выполняемых ими полезных функций; - проведение противопожарных и санитарно-оздоровительных мероприятий согласно действующему лесному и природоохранному законодательству, согласованных в установленном порядке (проведение санитарно-оздоровительных мероприятий осуществляется при условии минимального повреждения напочвенного покрова с применением технических средств на колесном ходу); - удаление усохших, поврежденных, ослабленных деревьев и кустарников; - проведение рубок ухода; - благоустройство территории в целях

<ul style="list-style-type: none"> - проведение сплошных рубок леса, за исключением случаев, когда выборочные рубки не обеспечивают замену лесных насаждений, утрачивающих свои средообразующие, водоохранные и иные полезные функции, на лесные насаждения, обеспечивающие сохранение целевого назначения защитных лесов и выполняемых ими полезных функций; - все виды земляных гидротехнических и строительных работ, кроме проводимых с целью обеспечения эксплуатации и ремонта существующих линейных сооружений и коммуникаций; - осуществление рекреационной деятельности (в том числе организация мест отдыха и разведение костров) за пределами специально предусмотренных для этого мест; - сжигание естественной растительности, в том числе весенние палы; - выгул собак; - выпас сельскохозяйственных животных и организация для них летних лагерей; - самовольные посадки деревьев и кустарников, а также другие самовольные действия граждан, направленные на обустройство отдельных участков парка; - сбор зоологических, ботанических коллекций, а также палеонтологических образцов; - изыскательские, взрывные и буровые работы; - уничтожение или повреждение шлагбаумов, аншлагов, стендов и других информационных знаков и указателей, а также оборудованных экологических троп и мест отдыха; - осуществление любых других действий, ведущих к изменению режима или внешнего вида памятника природы; - перепрофилирование сложившихся к моменту организации памятника природы направлений хозяйственно-производственной деятельности землепользователей. 	<ul style="list-style-type: none"> обеспечения условий для отдыха малыми архитектурными формами (МАФ) на основании проекта, получившего положительное заключение государственной экологической экспертизы; - проведение работ по восстановлению и поддержанию в равновесном состоянии экосистем памятника природы; - организация и проведение научно-исследовательских работ, и осуществление эколого-просветительской деятельности по согласованию с уполномоченным органом в установленном порядке. - предотвращение опасных природных явлений, угрожающих жизни людей и населенным пунктам; - осуществление рекреационной деятельности (в том числе организация мест отдыха и разведение костров) в пределах специально предусмотренных для этого мест; - осуществление рекреационной деятельности (оборудование экологических троп и мест отдыха) на основании проекта обустройства, при наличии положительного заключения государственной экологической экспертизы.
---	--

Меры охраны:

- регулярно осуществлять уходные работы;
- установить информационные и предупредительные аншлаги;
- оформить паспорт и охранные обязательства в установленном законом порядке;

- произвести межевание земель с последующим их внесением в земельный кадастр с присвоением номера ООПТ.

Природные характеристики территории

Описание *растительности* приводится в Приложении № 1 к паспорту памятника природы.

Описание *животного мира* приводится в Приложении № 2 к паспорту памятника природы.

Параметры обособленного памятника природы приводятся в Приложении № 3 к паспорту памятника природы.

Состояние (степень нарушенности) – хорошее/удовлетворительное/плохое (с указанием повреждений)

- усохшие стволы;

- наличие сухих веток.

Перечень земельных участков, предоставленных гражданам и юридическим лицам, с указанием местоположения границ, а так же прав владения и пользования участками

Кадастровый номер участка - нет

Местоположение границ участка _____

Для юридического лица: нет

Организационно-правовая форма _____,

наименование, юридический адрес _____,

телефон, факс, e-mail _____,

ФИО руководителя _____,

ФИО контактного лица _____,

Название и реквизиты документов на право собственности, владения, пользования, аренды _____

Для физического лица: - нет

ФИО _____

Название и реквизиты документов на право собственности, владения, пользования, аренды _____

Кадастровый номер участка _____,

Местоположение границ участка _____

Для юридического лица:

Организационно-правовая форма _____,

наименование, юридический адрес _____,

телефон, факс, e-mail _____,

ФИО руководителя _____,

ФИО контактного лица _____

Название и реквизиты документов на право собственности, владения, пользования, аренды _____

Для физического лица:

ФИО _____

Название и реквизиты документов на право собственности, владения, пользования, аренды _____

Кадастровый номер участка _____,

Местоположение границ участка _____,

Для юридического лица:

Организационно-правовая форма _____,

наименование, юридический адрес _____,

телефон, факс, e-mail _____,

ФИО руководителя _____,

ФИО контактного лица _____,

Название и реквизиты документов на право собственности, владения, пользования, аренды _____

Для физического лица:

ФИО _____

Название и реквизиты документов на право собственности, владения, пользования, аренды _____

Дополнительные материалы, в том числе Охранное обязательство, приводятся в Приложении № 4 к паспорту памятника природы.

Составитель: Т.Е.Сунцова,
Ведущий специалист-эксперт отдела особо
охраняемых природных территорий

подпись

Ведущий консультант отдела
особо охраняемых
природных территорий А.А.Медков

подпись

Дата _____

ПРИЛОЖЕНИЕ № 1
к паспорту памятника природы,
утвержденному приказом
министерства природных ресурсов
Краснодарского края
от 04.07.2013 г. № 903

Растительность – перечень основных типов растительных сообществ, их состав, характеристика, пространственное распределение. Список видов, занесенных в Красную книгу Российской Федерации, Красную книгу Краснодарского края.

Список видов растений

№	Вид растения
древесная растительность	
1	береза плакучая - <i>Betula pendula</i>
2	граб обыкновенный - <i>Carpinus betulus</i>
3	каштан посевной - <i>Castanea sativa</i>
4	пихта кавказская – <i>Abies nordmanniana</i>
5	примешивается клен полевой – <i>Acer campestre</i>
6	тисс ягодный - <i>Taxus baccata</i>
подлесок	
7	ежевика кавказская - <i>Rubus caucasicus</i>
8	рододендрон желтый - <i>Rhododendron luteum</i>
9	рябина кавказская - <i>Sorbus caucasica</i>
травянистая растительность	
10	белокопытник - <i>Petasites albus</i>
11	кислица обыкновенная - <i>Oxalis acetosella</i>
12	коротконожка лесная – <i>Brachypodium silvaticum</i>
13	кочедыжник женский - <i>Athyrium filix-femina</i>
14	осока - <i>Carex sp</i>
15	щитовник мужской - <i>Dryopteris filix-mas</i>

Видов, занесенных в Красную книгу Российской Федерации, Красную книгу Краснодарского края не обнаружено.

ПРИЛОЖЕНИЕ № 2
к паспорту памятника природы,
утвержденному приказом
министерства природных ресурсов
Краснодарского края
от 04.07.2013 г. № 903

Животный мир – видовой состав, численность, местообитание. Список видов, занесенных в Красную книгу Российской Федерации, Красную книгу Краснодарского края.

Список животных

№	Вид животного
орнитофауна	
1	дрозд – <i>Turdus</i>
2	дятел – <i>Dendrocopos</i>
3	жаворонок – <i>Alaudidae</i>
4	канюк - <i>Buteoninae</i>
5	кукушка - <i>Cuculus canorus</i>
6	ласточка - <i>Hirundo</i>
7	синица – <i>Parus</i>
8	скопа – <i>Pandion haliaetus</i>
9	сова - <i>Asio o tus</i>
10	трясогузка - <i>Motacilla</i>
териофауна	
11	белка обыкновенная - <i>Sciurus vulgaris</i>
12	еж белогрудый - <i>Erinaceus concolor</i>
13	енот-полоскун - <i>Procyon lotor</i>
14	заяц-русак - <i>Lepus europaeus</i>
15	крот - <i>Talpa sp.</i>
16	лисица - <i>Vulpes vulpes</i>
17	мышь лесная - <i>Apodemus sylvaticus</i>
18	соня лесная - <i>Dryomys nitedula</i>
19	соня полчок - <i>Glis glis</i>
герпетофауна	
20	гадюка – <i>Vipera</i>
21	жаба серая - <i>Bufo bufo</i>
22	желтобрюх - <i>Dolichophis caspius.</i>
23	желтопузик - <i>Pseudopus apodus</i>
24	медянка – <i>Coronella</i>
25	уж обыкновенный - <i>Natrix natrix</i>

Видов, занесенных в Красную книгу Российской Федерации, Красную книгу Краснодарского края не обнаружено.

ПРИЛОЖЕНИЕ № 3
к паспорту памятника природы,
утвержденному приказом
министерства природных ресурсов
Краснодарского края
от 04.07.2013 г. № 903

Описание обособленных памятников природы

Для ботанических объектов:

диаметр ствола дерева _____,

высота дерева _____,

площадь проекции кроны на поверхность _____.

Для геологических объектов:

линейные размеры геологических объектов _____,

слагающие породы _____,

геологический возраст _____.

Для гидрологических объектов:

средний расход воды в роднике _____.

Другое - Тисы произрастают на огромном валуне из песчаника. Ствол одного тиса как бы наплывает на камень и образует утолщение диаметром 290 см. Диаметр ствола 92 см. Дерево быстро сужается и на высоте 3 м раздваивается. Корни уходят в землю. Высота 13 м. Ствол поврежден, но ветви живые. Крона односторонняя. Диаметр кроны 15 м. Второе дерево произрастает в 1,5 м от тиса-великана, имеет усохшие стволы, но один ствол живой. Диаметр молодого ствола 5 см, высота 2 м. Тис плодоносит. Вокруг отмечено возобновление тиса. В окружении произрастает елово-буково-овсянницевый лес.

ПРИЛОЖЕНИЕ № 4
к паспорту памятника природы,
утвержденному приказом
министерства природных ресурсов
Краснодарского края
от 04.07.2013 г. № 903

Дополнительные материалы – фотографии памятника природы или наиболее характерных его частей, картографический материал (карты (схемы) расположения памятника природы и охранной зоны (1:100000, 1:50000), карты (схемы) памятника природы с обозначением границ (1:2000 или 1:500, в зависимости от занимаемой площади), Охранное обязательство, иные материалы.



Рисунок 1 – Памятник природы «Два дерева тиса ягодного»



Рисунок 2 – Памятник природы «Два дерева тиса ягодного»



Рисунок 3 – Памятник природы «Два дерева тиса ягодного»



Рисунок 4 – Памятник природы «Два дерева тиса ягодного»

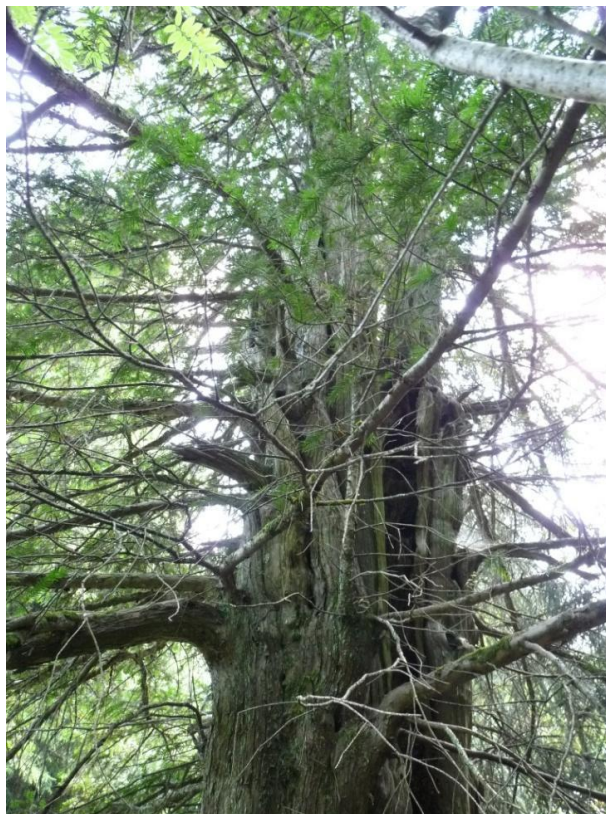


Рисунок 5 – Памятник природы «Два дерева тиса ягодного»

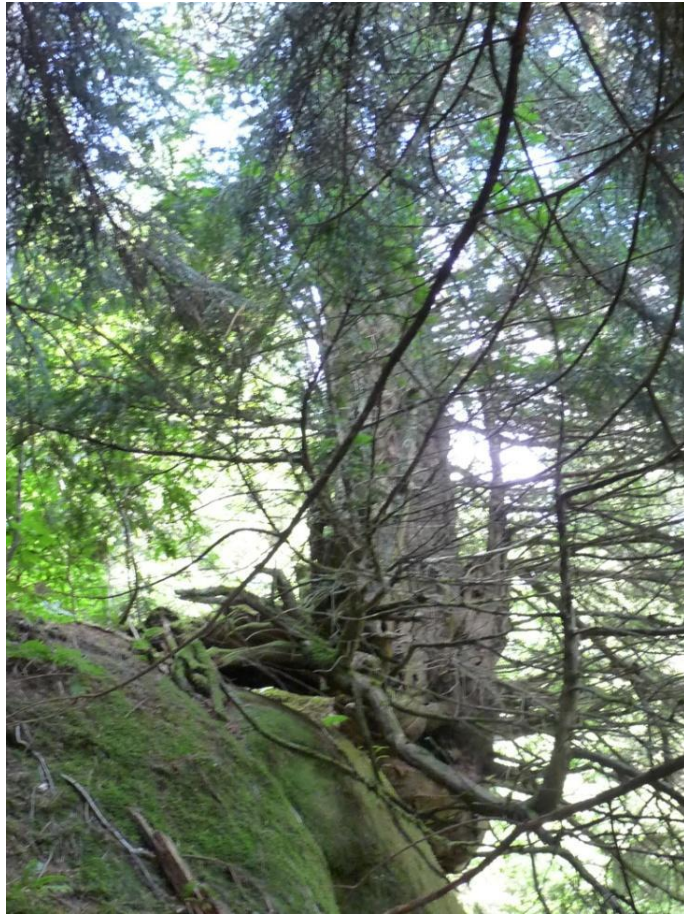


Рисунок 6 – Памятник природы «Два дерева тиса ягодного»



Рисунок 7 – Памятник природы «Два дерева тиса ягодного»

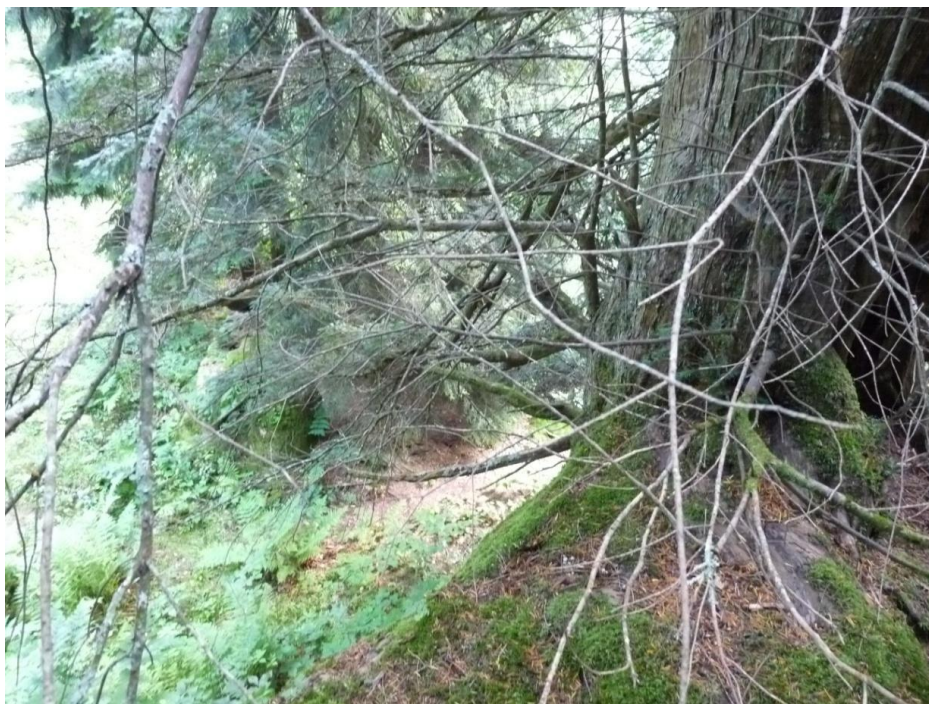
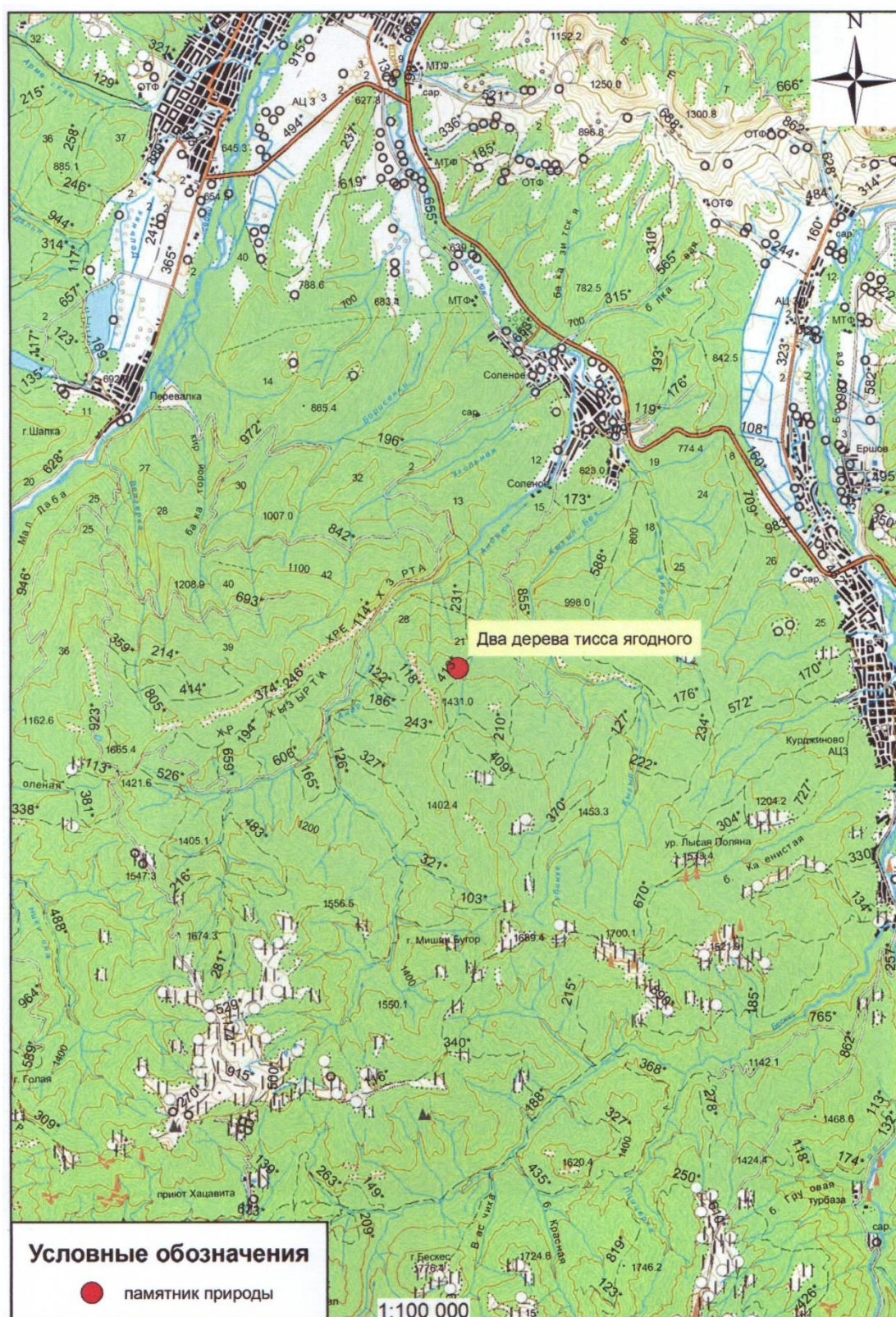


Рисунок 8 – Памятник природы «Два дерева тиса ягодного»



Рисунок 9 – Памятник природы «Два дерева тиса ягодного»

Схема расположения памятника природы «Два дерева тиса ягодного»



особо охраняемой природной территории "Два дерева тиса ягодного" Мостовского района Краснодарского края

КАРТА (ПЛАН)

(наименование объекта землеустройства)

План границ объекта землеустройства

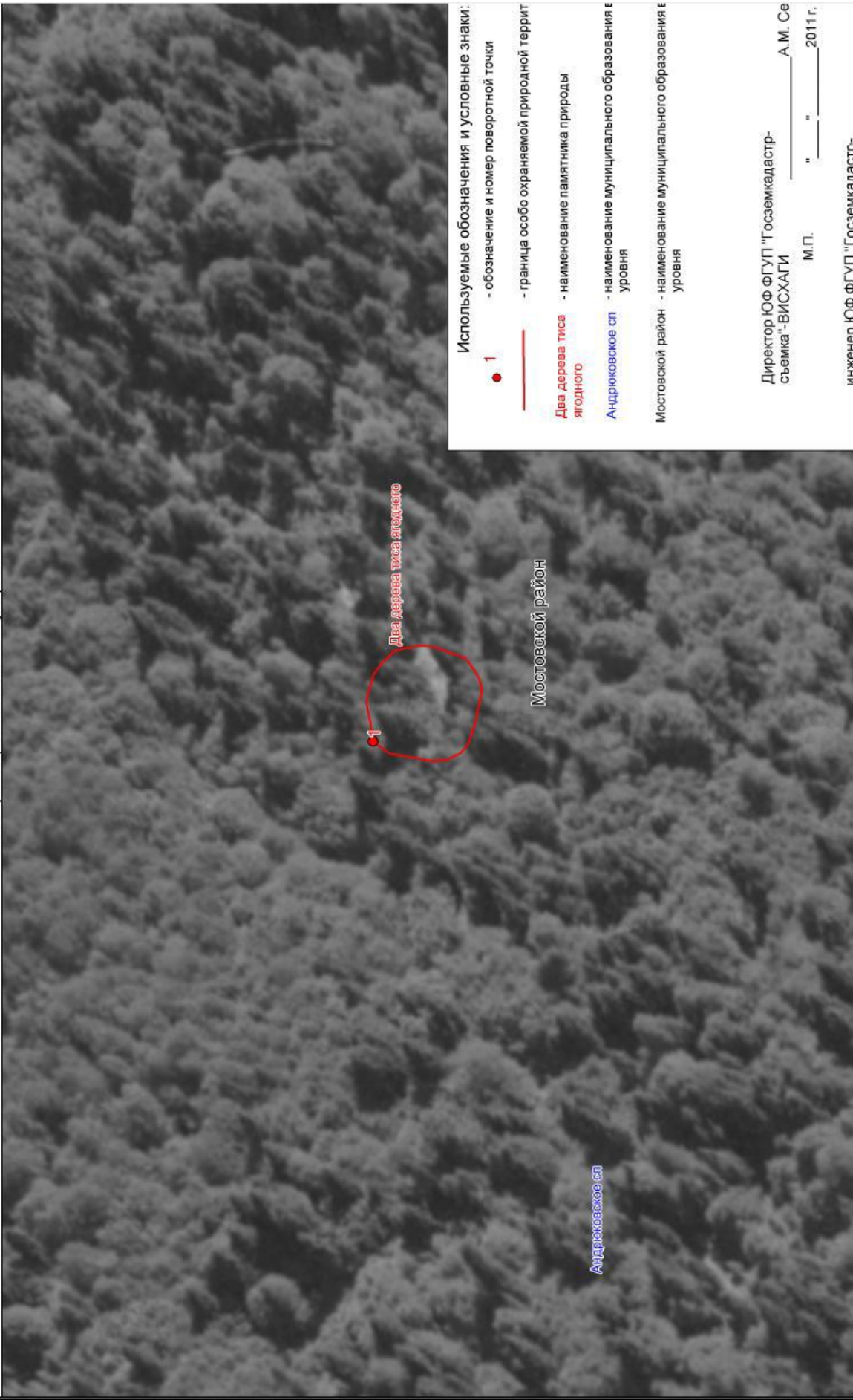
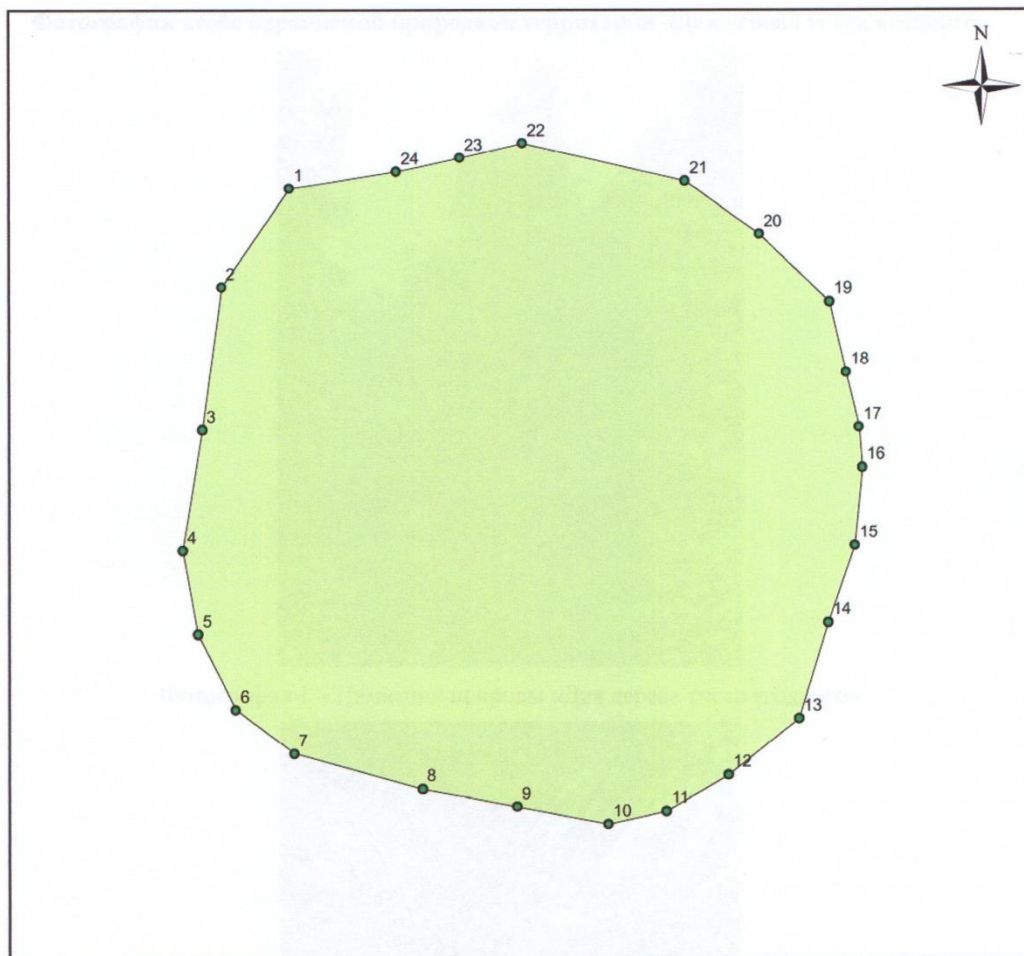


Схема границ памятника природы «Два дерева тиса ягодного»



1:250

Точка	X	Y	Точка	X	Y
1	362508.46	2289115.76	13	362485.75	2289136.58
2	362504.39	2289112.82	14	362489.73	2289137.89
3	362498.45	2289111.85	15	362492.92	2289139.10
4	362493.40	2289110.91	16	362496.21	2289139.49
5	362489.89	2289111.47	17	362497.87	2289139.39
6	362486.70	2289112.98	18	362500.20	2289138.91
7	362484.79	2289115.37	19	362503.18	2289138.29
8	362483.18	2289120.71	20	362506.06	2289135.41
9	362482.33	2289124.66	21	362508.37	2289132.35
10	362481.51	2289128.47	22	362510.12	2289125.58
11	362482.00	2289130.92	23	362509.57	2289122.95
12	362483.44	2289133.55	24	362509.07	2289120.27

Система координат: МСК-23