

РОССИЙСКАЯ ФЕДЕРАЦИЯ
КРАСНОДАРСКИЙ КРАЙ

УТВЕРЖДЕН
приказом министерства
природных ресурсов
Краснодарского края
от 15.04.2013 г. № 454

**ПАСПОРТА ПАМЯТНИКА ПРИРОДЫ
РЕГИОНАЛЬНОГО ЗНАЧЕНИЯ**

Дендрологический парк «Зеленая роща»

Наименование памятника природы

город - курорт Сочи

Муниципальное образование

Краснодар 2013 год

Полное наименование памятника природы – Дендрологический парк «Зеленая роща»

Распорядительный документ об объявлении (учреждении) памятника природы - Постановление главы администрации Краснодарского края от 20 июня 2000 года № 455

Памятник природы образован с изъятием/без изъятия у собственников (арендаторов)

Цель создания – сохранение ботанических объектов, имеющих научное, учебно-познавательное и эстетическое значение

Подведомственность – министерство природных ресурсов Краснодарского края

Профиль памятника природы – ботанический

Местоположение памятника природы, описание площади и границ
памятника природы

Муниципальное образование – город-курорт Сочи

Категория земель– земли населенных пунктов

Кадастровый номер участка– 23:49:0303014:85 (входит в состав 23:49:0303014:66), 23:49:0303013:14, 23:49:0303014:88, 23:49:0303014:89, 23:49:0303014:56, 23:49:0303014:90 (входит в состав 23:49:0303014:66), 23:49:0303014:67, 23:49:0303014:69 (входит в состав 23:49:0303014:66), 23:49:0303014:84 (входит в состав 23:49:0303014:66), 23:49:0303014:80, 23:49:0303014:77

Местоположение памятника природы:

Лесной фонд- нет

Водный фонд- нет

Иные категории земель– населенных пунктов

Населенный пункт– город Сочи

Положение объекта в системе улично-дорожной сети– улица Курортный проспект, 120

Наличие или отсутствие территориальной связи с иными природными или природно-антропогенными ландшафтами, ее характер–на западе и севере граничит с территорией сочинского национального парка

Наличие в границах ООПТ иных особо охраняемых природных территорий- нет

Описание границ памятника природы– границей памятника природы на западе и севере является территория сочинского национального парка, на востоке – старая автодорога Сочи – Адлер, на юге – охранный зона магистрального водовода, проходящего выше федеральной дороги Новороссийск – Адлер

Привязка к системе координат– система координат МСК-23

Точка	X	Y
1	312952,72	2203908,31
2	313229,96	2204496,33
3	313371,46	2204922,25
4	312301,87	2204805,8

Описание границ охранной зоны памятника природы (если есть)- нет

Площадь памятника природы – 472000 м²

Площадь охранной зоны памятника природы (если есть)- нет

Описание положения в рельефе–нет

Сопряженные объекты- нет

Перечень зон и участков памятника природы, их площади

Кластерность территории памятника природы- нет

Площадь каждого участка, га (м²)- нет

Режим особой охраны

Запрещенные виды деятельности	Разрешенные виды деятельности
<ul style="list-style-type: none"> - любая деятельность, которая может нанести ущерб объектам растительного мира, а также запрещаются виды деятельности, влекущие за собой снижение экологической, эстетической и рекреационной целостности территории, в том числе: - деятельность, влекущая искажение сложившегося ландшафта; - предоставление земельных участков для капитального строительства; - прокладка новых дорог, троп, линий электропередач, коммуникаций, возведение строений и сооружений (в том числе временных), не связанных с деятельностью памятника природы; - загрязнение почв; - создание объектов размещения, хранения отходов производства и потребления, радиоактивных, химических, взрывчатых, токсичных, отравляющих и ядовитых веществ; - проезд и стоянка всех видов транспортных средств вне дорог общего пользования, кроме работников специально уполномоченных органов государственной власти; - проведение сплошных рубок леса, за 	<ul style="list-style-type: none"> - сенокошение на специально выделенных участках, согласованных с уполномоченным органом Краснодарского края; - проведение сплошных рубок лесных насаждений в случаях, когда выборочные рубки не обеспечивают замену лесных насаждений, утрачивающих свои средообразующие, водоохранные и иные полезные функции, на лесные насаждения, обеспечивающие сохранение целевого назначения защитных лесов и выполняемых ими полезных функций; - проведение противопожарных и санитарно-оздоровительных мероприятий согласно действующему лесному и природоохранному законодательству, согласованных в установленном порядке (проведение санитарно-оздоровительных мероприятий осуществляется при условии минимального повреждения напочвенного покрова с применением технических средств на колесном ходу); - удаление усохших, поврежденных, ослабленных деревьев и кустарников; - проведение рубок ухода; - благоустройство территории в целях обеспечения условий для отдыха малыми

<p>исключением случаев, когда выборочные рубки не обеспечивают замену лесных насаждений, утрачивающих свои средообразующие, водоохранные и иные полезные функции, на лесные насаждения, обеспечивающие сохранение целевого назначения защитных лесов и выполняемых ими полезных функций;</p> <ul style="list-style-type: none"> - все виды земляных гидротехнических и строительных работ, кроме проводимых с целью обеспечения эксплуатации и ремонта существующих линейных сооружений и коммуникаций; - осуществление рекреационной деятельности (в том числе организация мест отдыха и разведение костров) за пределами специально предусмотренных для этого мест; - сжигание естественной растительности, в том числе весенние палы; - выгул собак; - выпас сельскохозяйственных животных и организация для них летних лагерей; - самовольные посадки деревьев и кустарников, а также другие самовольные действия граждан, направленные на обустройство отдельных участков парка; - сбор зоологических, ботанических коллекций, а также палеонтологических образцов; - изыскательские, взрывные и буровые работы; - уничтожение или повреждение шлагбаумов, аншлагов, стендов и других информационных знаков и указателей, а также оборудованных экологических троп и мест отдыха; - осуществление любых других действий, ведущих к изменению режима или внешнего вида памятника природы; - перепрофилирование сложившихся к моменту организации памятника природы направлений хозяйственно-производственной деятельности землепользователей. 	<p>архитектурными формами (МАФ) на основании проекта, получившего положительное заключение государственной экологической экспертизы;</p> <ul style="list-style-type: none"> - проведение работ по восстановлению и поддержанию в равновесном состоянии экосистем памятника природы; - организация и проведение научно-исследовательских работ, и осуществление эколого-просветительской деятельности по согласованию с уполномоченным органом в установленном порядке. - предотвращение опасных природных явлений, угрожающих жизни людей и населенным пунктам; - осуществление рекреационной деятельности (в том числе организация мест отдыха и разведение костров) в пределах специально предусмотренных для этого мест; - осуществление рекреационной деятельности (оборудование экологических троп и мест отдыха) на основании проекта обустройства, при наличии положительного заключения государственной экологической экспертизы.
--	--

Меры охраны:

- установить аншлаги, информирующие о статусе территории;
- своевременно осуществлять мероприятия, направленные на защиту деревьев от болезней и вредителей;

- учитывать режим памятника природы при разработке схемы территориального планирования и генерального плана г. Сочи, при предоставлении земельных участков для строительства и ведения хозяйственной деятельности.
- не допускать ведения хозяйственной деятельности, противоречащей режиму особой охраны памятника природы;
- осуществлять периодический контроль и своевременное информирование о нарушении особого режима охраны в пределах памятника природы.

Природные характеристики территории

Описание *растительности* приводится в Приложении № 1 к паспорту памятника природы.

Описание *животного мира* приводится в Приложении № 2 к паспорту памятника природы.

Параметры обособленного памятника природы приводятся в Приложении № 3 к паспорту памятника природы.

Состояние (степень нарушенности) – хорошее/удовлетворительное/плохое (с указанием повреждений)

- локальные механические повреждения стволов деревьев;
- высокая рекреационная нагрузка;
- уплотнение прилегающих почв (наличие автодорог с асфальтовым покрытием);
- строительство зданий и коммуникаций;
- отсутствие информационных и предупредительных аншлагов.

Перечень земельных участков, предоставленных гражданам и юридическим лицам, с указанием местоположения границ, а так же прав владения и пользования участками

Кадастровый номер участка - 23:49:0303014:85 (входит в состав 23:49:0303014:66), 23:49:0303013:14, 23:49:0303014:88, 23:49:0303014:89, 23:49:0303014:56, 23:49:0303014:90 (входит в состав 23:49:0303014:66), 23:49:0303014:67, 23:49:0303014:69 (входит в состав 23:49:0303014:66), 23:49:0303014:84 (входит в состав 23:49:0303014:66), 23:49:0303014:80, 23:49:0303014:77

Местоположение границ участка _____

Для юридического лица: - государственная собственность

Организационно-правовая форма _____,

наименование, юридический адрес _____,

телефон, факс, e-mail _____,

ФИО руководителя _____,

ФИО контактного лица _____,

Название и реквизиты документов на право собственности, владения, пользования, аренды _____

Для физического лица: - нет

ФИО

Название и реквизиты документов на право собственности, владения, пользования, аренды _____

Кадастровый номер участка _____,

Местоположение границ участка _____

Для юридического лица:

Организационно-правовая форма _____,

наименование, юридический адрес _____,

телефон, факс, e-mail _____,

ФИО руководителя _____,

ФИО контактного лица _____,

Название и реквизиты документов на право собственности, владения, пользования, аренды _____

Для физического лица:

ФИО

Название и реквизиты документов на право собственности, владения, пользования, аренды _____

Кадастровый номер участка _____,

Местоположение границ участка _____

Для юридического лица:

Организационно-правовая форма _____,

наименование, юридический адрес _____,

телефон, факс, e-mail _____,

ФИО руководителя _____,

ФИО контактного лица _____,

Название и реквизиты документов на право собственности, владения, пользования, аренды _____

Для физического лица:

ФИО

Название и реквизиты документов на право собственности, владения, пользования, аренды _____

Кадастровый номер участка _____,

Местоположение границ участка _____

Для юридического лица:

Организационно-правовая форма _____,
наименование, юридический адрес _____,
телефон, факс, e-mail _____,
ФИО руководителя _____,
ФИО контактного лица _____,
Название и реквизиты документов на право собственности, владения,
пользования, аренды _____

Для физического лица:
ФИО _____

Название и реквизиты документов на право собственности, владения,
пользования, аренды _____

Дополнительные материалы, в том числе Охранное обязательство,
приводятся в Приложении № 4 к паспорту памятника природы.

Составитель: Т.Е.Сунцова,
Ведущий специалист-эксперт отдела
особо охраняемых природных территорий

подпись

Ведущий консультант отдела
особо охраняемых
природных территорий А.А.Медков

подпись

Дата _____

ПРИЛОЖЕНИЕ № 1
к паспорту памятника природы,
утвержденному приказом
министерства природных ресурсов
Краснодарского края
от _____ № _____

Растительность – перечень основных типов растительных сообществ, их состав, характеристика, пространственное распределение. Список видов, занесенных в Красную книгу Российской Федерации, Красную книгу Краснодарского края.

Список видов растений

№	Вид растения
Древесная растительность	
1	акация ленкоранская - <i>Albizia julibrissin</i>
2	бамбук - <i>Bambusa</i>
3	граб обыкновенный - <i>Carpinus betulus</i>
4	дуб Гартвиса - <i>Quercus hartwissiana</i>
5	ежевика сизая - <i>Rubus caesius</i>
6	инжир обыкновенный - <i>Ficus carica</i>
7	катальпа - <i>Catalpa</i>
8	кедр атласский - <i>Cedrus atlantica</i>
9	лавровишня аптечная - <i>Laurocerasus officinalis</i>
10	лещина обыкновенная - <i>Corylus avellana</i>
11	магнолия крупноцветковая - <i>Magnolia grandiflora</i>
12	можжевельник - <i>Juniperus</i>
13	плющ колхидский - <i>Hedera colchica</i>
14	плющ обыкновенный - <i>Hedera helix</i>
15	сосна пицундская - <i>Pinus pitysa</i>
16	сумах пушистый - <i>Rhus typhina</i>
17	терн - <i>Prunus spinosa</i>
18	хамеропс низкий - <i>Chamaerops humilis</i>
19	юкка - <i>Yucca</i>
Травянистая растительность	
20	абелия крупноцветковая - <i>Abelia grandiflora</i>
21	агава - <i>Agave</i>
22	астра ложноитальянская - <i>Aster amelloides</i>
23	астра новобельгийская - <i>Aster novi-belgii</i>
24	вереск - <i>Calluna</i>
25	вьюнок полевой - <i>Convolvulus arvensis</i>
26	горец птичий - <i>Polygonum aviculare</i>
27	дербенник иволистный - <i>Lythrum salicaria</i>
28	ежовник просо куриное - <i>Echinochloa crus galli</i>
29	канна индийская - <i>Canna indica</i>

30	касатик - <i>Iris</i>
31	колокольчик - <i>Campanula</i>
32	кортадерия - <i>Cortaderia</i>
33	крапива двудомная - <i>Urtica dioica</i>
34	лен новозеландский - <i>Phormium tenax</i>
35	марь белая - <i>Chenopodium album</i>
36	мелколепестник канадский - <i>Erigeron canadensis</i>
37	мятлик обыкновенный - <i>Poa trivialis</i>
38	петуния садовая - <i>Petunia hybrida</i>
39	повой заборный - <i>Calystegia sepium</i>
40	репешок аптечный - <i>Agrimonia eupatoria</i>
41	рудбекия - <i>Rudbeckia</i>
42	сорго алепское - <i>Sorghum halepense</i>
43	тамус обыкновенный - <i>Tamus communis</i>

Список видов, занесенных в Красную книгу Российской Федерации, Красную книгу Краснодарского края.

№	Вид растения	Статус охраны
1	сосна пицундская - <i>Pinus pitys</i>	Красная книга Краснодарского края

ПРИЛОЖЕНИЕ № 2
к паспорту памятника природы,
утвержденному приказом
министерства природных ресурсов
Краснодарского края
от _____ № _____

Животный мир – видовой состав, численность, местообитание. Список видов, занесенных в Красную книгу Российской Федерации, Красную книгу Краснодарского края.

Список животных

№	Вид животного
орнитофауна	
1	белая трясогузка - <i>Motacilla alba</i>
2	большая синица - <i>Parus major</i>
3	вяхиль обыкновенный - <i>Columba palumbus</i>
4	голубь сизый - <i>Columba livia</i>
5	горлица обыкновенная - <i>Streptopelia turtur</i>
6	домовый воробей - <i>Passer domesticus</i>
7	дятел зеленый - <i>Picus viridis</i>
8	жаворонок малый - <i>Calandrella cinera</i>
9	кукушка обыкновенная - <i>Cuculus canorus</i>
10	малый пестрый дятел - <i>Dendrocopos minor</i>
11	обыкновенная овсянка - <i>Emberiza citrinella</i>
12	певчий дрозд - <i>Turdus philomelos</i>
13	серая ворона - <i>Corvus cornix</i>
14	серая мухоловка - <i>Muscicapa striata</i>
15	сизоворонка - <i>Coraciiformes garrulous</i>
16	сойка обыкновенная - <i>Garrulus glandarius</i>
17	сорока обыкновенная - <i>Pica pica</i>
18	черноголовая славка - <i>Sylvia atricapilla</i>
териофауна	
19	белка обыкновенная - <i>Sciurus vulgaris</i>
20	домовая мышь - <i>Mus musculus</i>
21	еж белобрюхий - <i>Erinaceus europaeus</i>
22	крот - <i>Talpa</i>

Видов, занесенных в Красную книгу Российской Федерации, Красную книгу Краснодарского края не обнаружено.

ПРИЛОЖЕНИЕ № 3
к паспорту памятника природы,
утвержденному приказом
министерства природных ресурсов
Краснодарского края
от _____ № _____

Описание обособленных памятников природы

Для ботанических объектов:

диаметр ствола дерева _____,

высота дерева _____,

площадь проекции кроны на поверхность _____.

Для геологических объектов:

линейные размеры геологических объектов _____,

слагающие породы _____,

геологический возраст _____.

Для гидрологических объектов:

средний расход воды в роднике _____.

Другое - парк является одним из немногих образцов садово-паркового искусства на Черноморском побережье Кавказа. Закладка парка была произведена лучшими ландшафтными архитекторами и дендрологами страны в начале XX столетия. В настоящее время коллекция древесных и кустарниковых экзотов на территории парка насчитывает более 200 видов. Парк является полигоном для наблюдений за взаимодействием растений аборигенной и иноземной флоры, а также семенной базой для широкого внедрения растений в зеленое строительство городов и населенных пунктов.

ПРИЛОЖЕНИЕ № 4
к паспорту памятника природы,
утвержденному приказом
министерства природных ресурсов
Краснодарского края
от _____ № _____

Дополнительные материалы – фотографии памятника природы или наиболее характерных его частей, картографический материал (карты (схемы) расположения памятника природы и охранной зоны (1:100000, 1:50000), карты (схемы) памятника природы с обозначением границ (1:2000 или 1:500, в зависимости от занимаемой площади), Охранное обязательство, иные материалы.

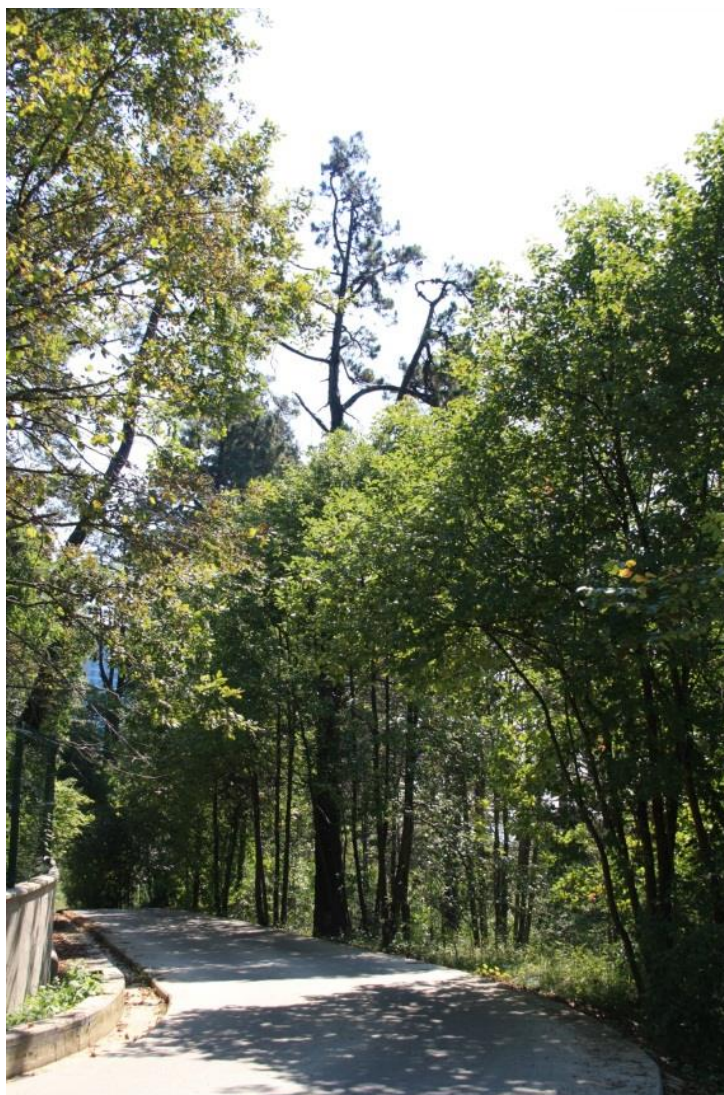


Рисунок 1 – Памятник природы «Дендрологический парк «Зеленая роща»

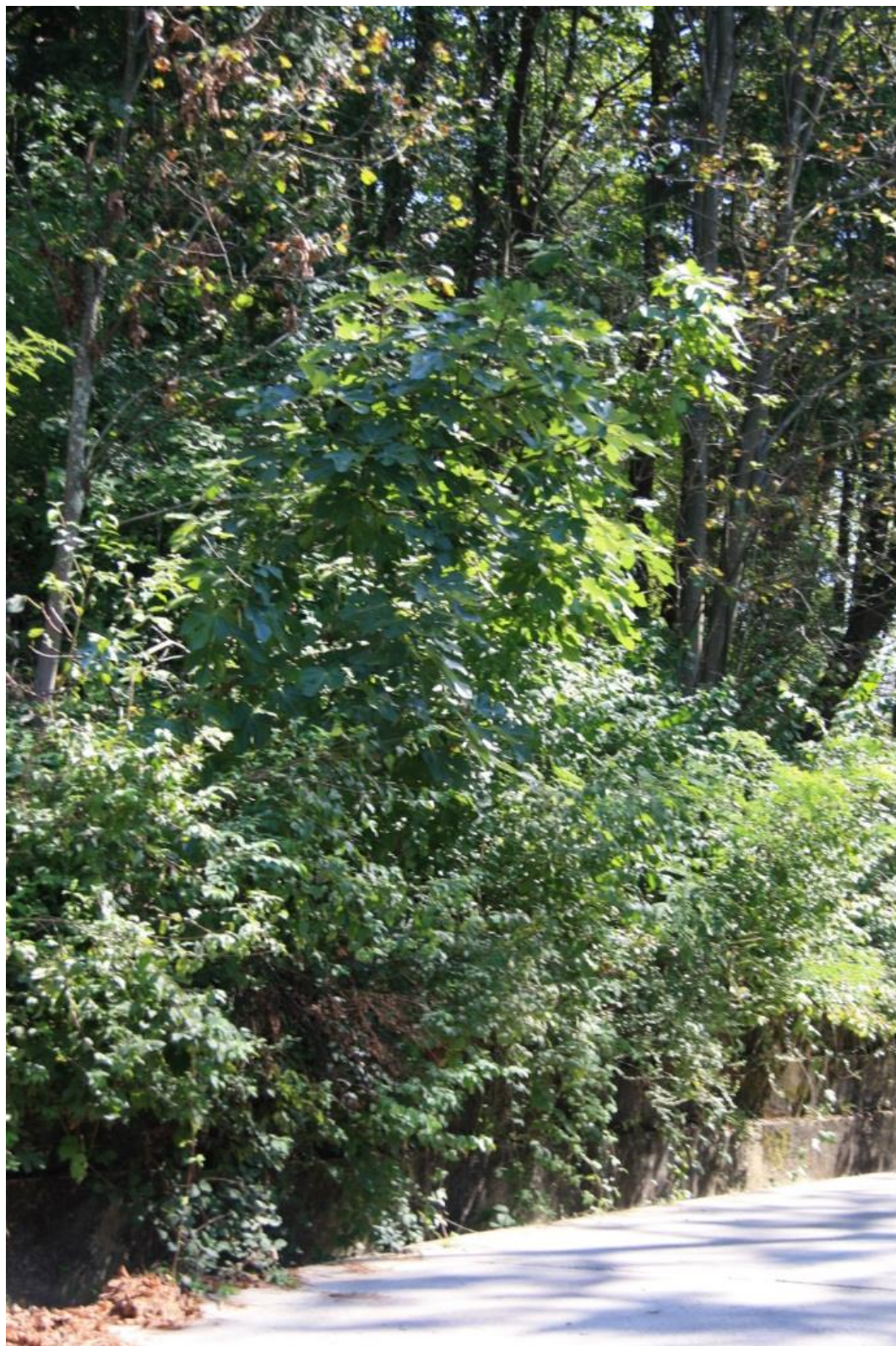


Рисунок 2 – Памятник природы «Дендрологический парк «Зеленая роща»



Рисунок 3 – Памятник природы «Дендрологический парк «Зеленая роща»



Рисунок 4 – Памятник природы «Дендрологический парк «Зеленая роща»

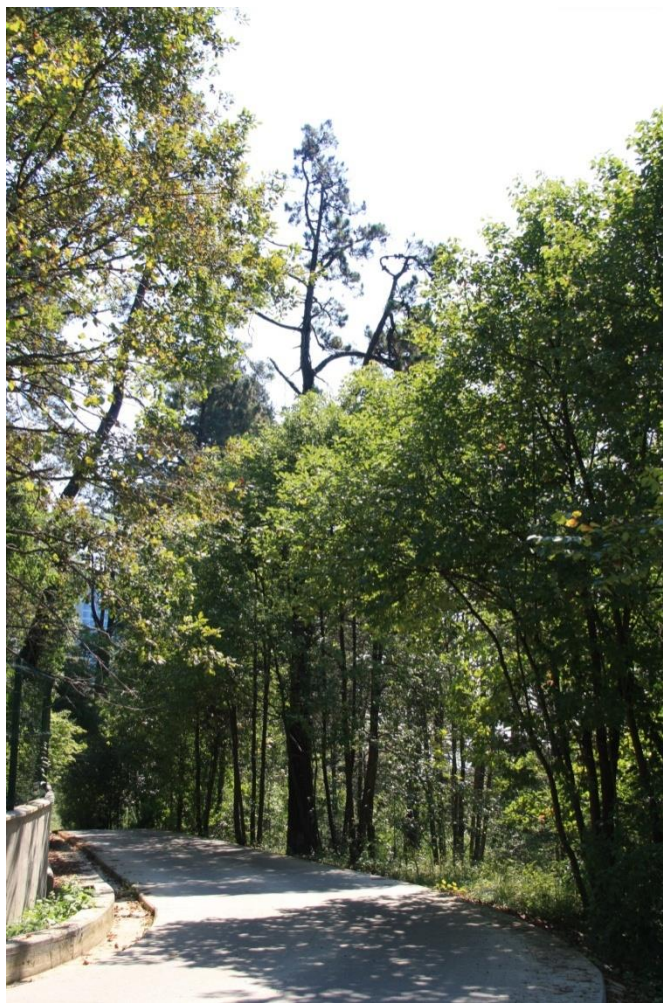


Рисунок 5 – Памятник природы «Дендрологический парк «Зеленая роща»



Рисунок 6 – Памятник природы «Дендрологический парк «Зеленая роща»

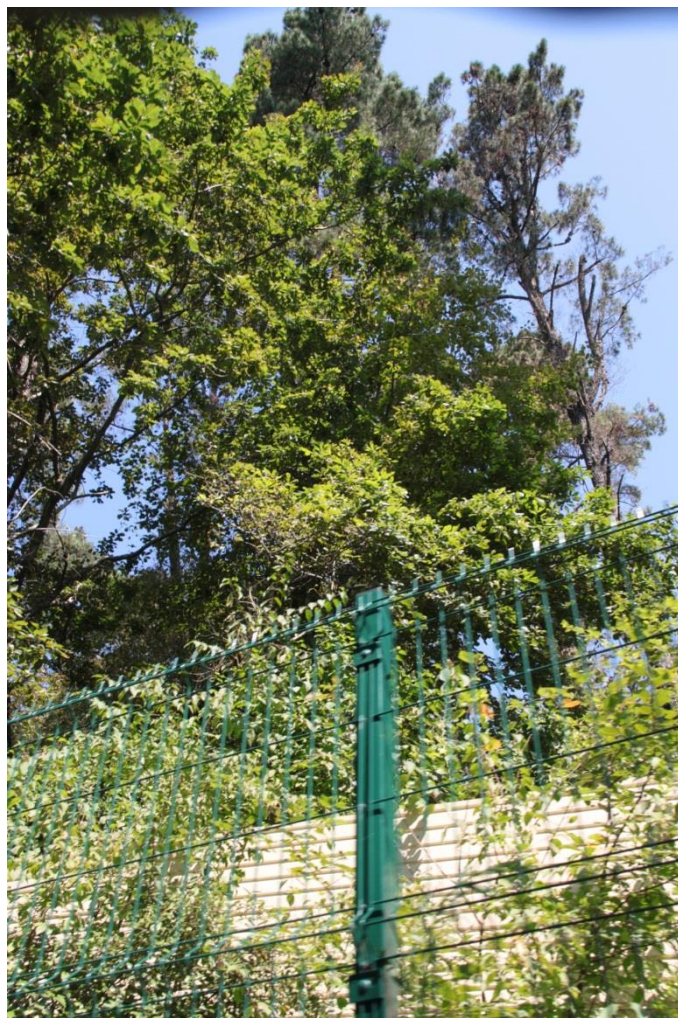


Рисунок 7 – Памятник природы «Дендрологический парк «Зеленая роща»

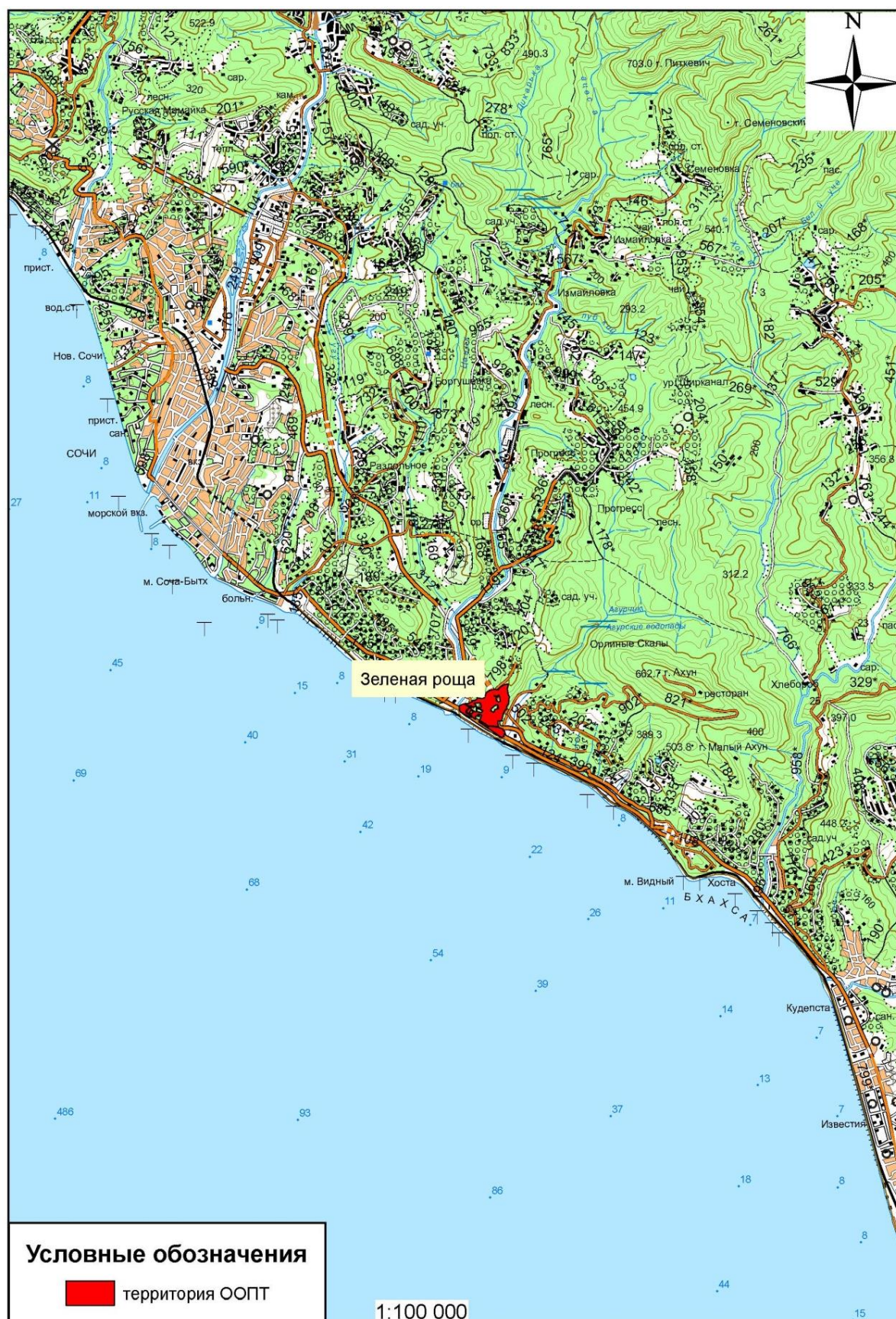


Рисунок 8 – Памятник природы «Дендрологический парк «Зеленая роща»



Рисунок 9 – Памятник природы «Дендрологический парк «Зеленая роща»

Схема расположения памятника природы «Дендрологический парк «Зеленая роща»



КАРТА (ПЛАН)
особо охраняемой природной территории «Зеленая роща» города-курорта Сочи Краснодарского края
(наименование объекта землеустройства)

План границ объекта землеустройства

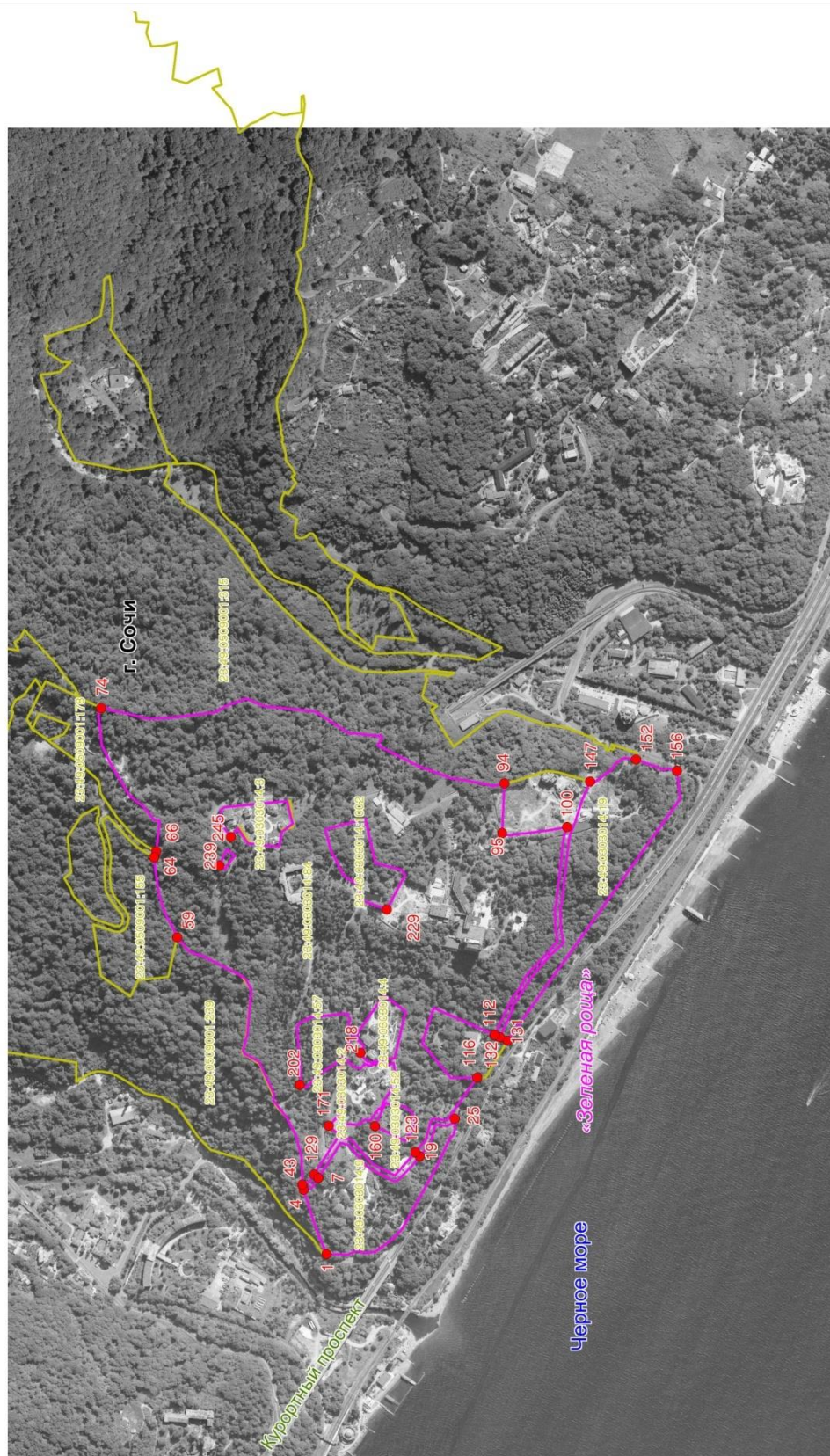
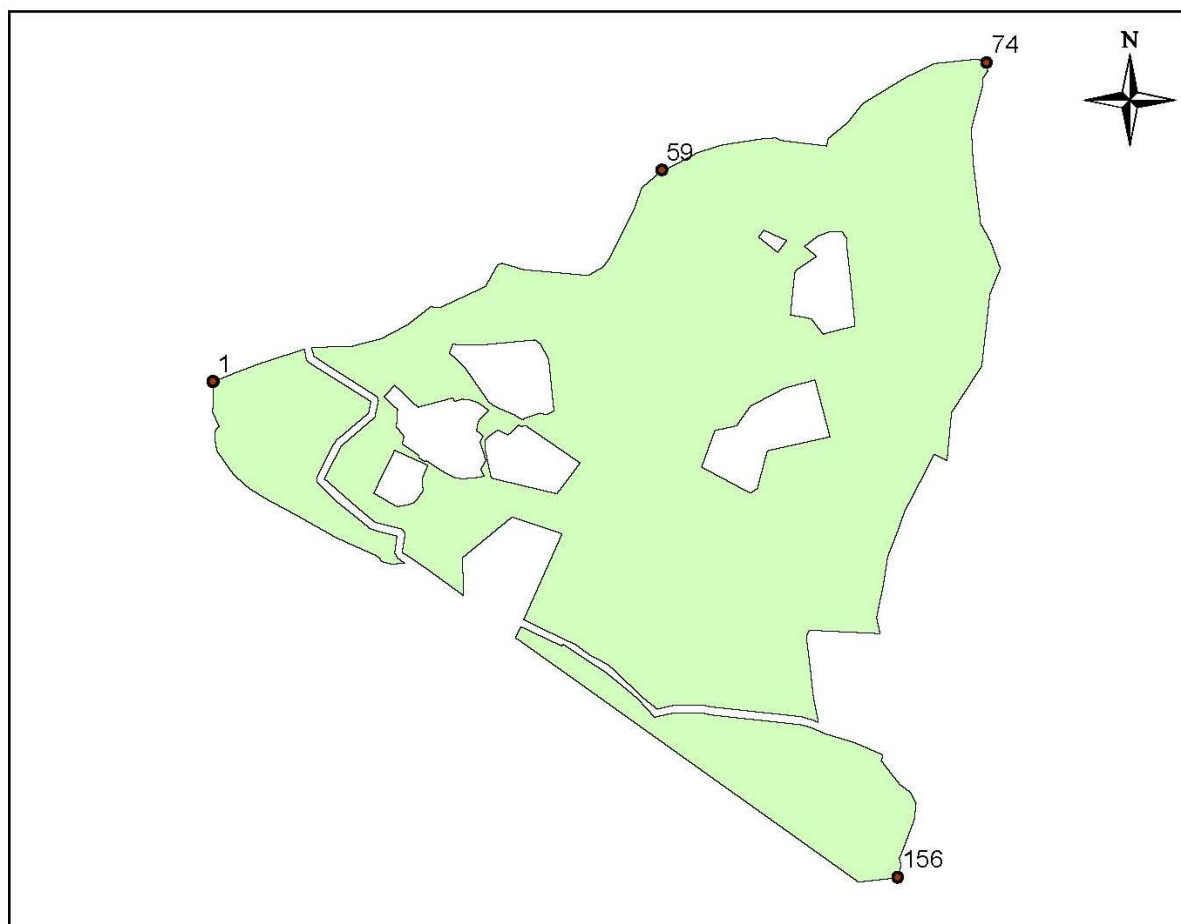


Схема границ памятника природы «Дендрологический парк «Зеленая роща»

1:9 000

Точка	X	Y
1	312952,72	2203908,31
59	313229,96	2204496,33
74	313371,46	2204922,25
156	312301,87	2204805,8

Система координат: МСК-23