

РОССИЙСКАЯ ФЕДЕРАЦИЯ
КРАСНОДАРСКИЙ КРАЙ

УТВЕРЖДЕН
приказом министерства
природных ресурсов
Краснодарского края
от 15.04.2013 г. № 454

**ПАСПОРТА ПАМЯТНИКА ПРИРОДЫ
РЕГИОНАЛЬНОГО ЗНАЧЕНИЯ**

Куртина ногоплодник

Наименование памятника природы

город-курорт Сочи

Муниципальное образование

Краснодар 2013 год

Полное наименование памятника природы – Куртина ногоплодник
Распорядительный документ об объявлении (учреждении) памятника природы - решение Сочинского горисполкома от 26 июля 1978 года № 313, решение Краснодарского крайисполкома от 14 сентября 1983 года № 488
Памятник природы образован с изъятием/без изъятия у собственников (арендаторов)
Цель создания – сохранение ботанического объекта, имеющего научное, учебно-познавательное и эстетическое значение.
Подведомственность – министерство природных ресурсов Краснодарского края
Профиль памятника природы – ботанический

Местоположение памятника природы, описание площади и границ памятника природы

Муниципальное образование – город-курорт Сочи
Категория земель – земли населенных пунктов
Кадастровый номер участка – нет
Местоположение памятника природы:
Лесной фонд - нет
Водный фонд - нет
Иные категории земель – земли населенных пунктов
Населенный пункт – город Сочи
Положение объекта в системе улично-дорожной сети – улица Политехническая, 46
Наличие или отсутствие территориальной связи с иными природными или природно-антропогенными ландшафтами, ее характер – нет
Наличие в границах ООПТ иных особо охраняемых природных территорий - нет
Описание границ памятника природы – границы памятника природы установлены по проекции кроны дерева на земную поверхность
Привязка к системе координат – система координат МСК-23

Точка	X	Y
1	320668,44	2196884,61
2	320669,68	2196886,04
3	320670,51	2196888,42
4	320670,27	2196889,63
5	320669,36	2196890,42
6	320667,92	2196890,28
7	320666,42	2196888,52
8	320666,03	2196887,35
9	320666,03	2196885,59
10	320667,08	2196884,94

Описание границ охранной зоны памятника природы (если есть) - нет
Площадь памятника природы – 19 м²
Площадь охранной зоны памятника природы (если есть) - нет

Описание положения в рельефе – находится в городе Сочи, на территории парка «Приморский (нижний)» санатория «Беларусь»

Сопряженные объекты - нет

Перечень зон и участков памятника природы, их площади

Кластерность территории памятника природы - нет

Площадь каждого участка, га (м²)- нет

Режим особой охраны

Запрещенные виды деятельности	Разрешенные виды деятельности
<ul style="list-style-type: none"> - любая деятельность, которая может нанести ущерб объектам растительного мира, а также запрещаются виды деятельности, влекущие за собой снижение экологической, эстетической и рекреационной целостности территории, в том числе: - деятельность, влекущая искажение сложившегося ландшафта; - предоставление земельных участков для капитального строительства; - прокладка новых дорог, троп, линий электропередач, коммуникаций, возведение строений и сооружений (в том числе временных), не связанных с деятельностью памятника природы; - загрязнение почв; - создание объектов размещения, хранения отходов производства и потребления, радиоактивных, химических, взрывчатых, токсичных, отравляющих и ядовитых веществ; - проезд и стоянка всех видов транспортных средств вне дорог общего пользования, кроме работников специально уполномоченных органов государственной власти; - проведение сплошных рубок леса, за исключением случаев, когда выборочные рубки не обеспечивают замену лесных насаждений, утрачивающих свои средообразующие, водоохранные и иные полезные функции, на лесные насаждения, обеспечивающие сохранение целевого назначения защитных лесов и выполняемых ими полезных функций; - все виды земляных гидротехнических и строительных работ, кроме проводимых с целью обеспечения эксплуатации и ремонта существующих линейных сооружений и коммуникаций; - осуществление рекреационной деятельности (в том числе организация мест 	<ul style="list-style-type: none"> - сенокошение на специально выделенных участках, согласованных с уполномоченным органом Краснодарского края; - проведение сплошных рубок лесных насаждений в случаях, когда выборочные рубки не обеспечивают замену лесных насаждений, утрачивающих свои средообразующие, водоохранные и иные полезные функции, на лесные насаждения, обеспечивающие сохранение целевого назначения защитных лесов и выполняемых ими полезных функций; - проведение противопожарных и санитарно-оздоровительных мероприятий согласно действующему лесному и природоохранному законодательству, согласованных в установленном порядке (проведение санитарно-оздоровительных мероприятий осуществляется при условии минимального повреждения напочвенного покрова с применением технических средств на колесном ходу); - удаление усохших, поврежденных, ослабленных деревьев и кустарников; - проведение рубок ухода; - благоустройство территории в целях обеспечения условий для отдыха малыми архитектурными формами (МАФ) на основании проекта, получившего положительное заключение государственной экологической экспертизы; - проведение работ по восстановлению и поддержанию в равновесном состоянии экосистем памятника природы; - организация и проведение научно-исследовательских работ, и осуществление эколого-просветительской деятельности по согласованию с уполномоченным органом в установленном порядке. - предотвращение опасных природных явлений, угрожающих жизни людей и

<p>отдыха и разведение костров) за пределами специально предусмотренных для этого мест;</p> <ul style="list-style-type: none"> - сжигание естественной растительности, в том числе весенние палы; - выгул собак; - выпас сельскохозяйственных животных и организация для них летних лагерей; - самовольные посадки деревьев и кустарников, а также другие самовольные действия граждан, направленные на обустройство отдельных участков парка; - сбор зоологических, ботанических коллекций, а также палеонтологических образцов; - изыскательские, взрывные и буровые работы; - уничтожение или повреждение шлагбаумов, аншлагов, стендов и других информационных знаков и указателей, а также оборудованных экологических троп и мест отдыха; - осуществление любых других действий, ведущих к изменению режима или внешнего вида памятника природы; - перепрофилирование сложившихся к моменту организации памятника природы направлений хозяйственно-производственной деятельности землепользователей. 	<p>населенным пунктам;</p> <ul style="list-style-type: none"> - осуществление рекреационной деятельности (в том числе организация мест отдыха и разведение костров) в пределах специально предусмотренных для этого мест; - осуществление рекреационной деятельности (оборудование экологических троп и мест отдыха) на основании проекта обустройства, при наличии положительного заключения государственной экологической экспертизы.
---	---

Меры охраны:

- своевременно осуществлять мероприятия, направленные на защиту дерева от болезней и вредителей;
- регулярно осуществлять необходимые уходные работы;
- учитывать режим памятника природы при разработке схемы территориального планирования и генерального плана г. Сочи, при предоставлении земельных участков для строительства и ведения хозяйственной деятельности.

Природные характеристики территории

Описание *растительности* приводится в Приложении № 1 к паспорту памятника природы.

Описание *животного мира* приводится в Приложении № 2 к паспорту памятника природы.

Параметры обособленного памятника природы приводятся в Приложении № 3 к паспорту памятника природы.

Состояние (степень нарушенности) – хорошее/удовлетворительное/плохое (с указанием повреждений)

- отсутствие ограждения и информационных аншлагов.

Перечень земельных участков, предоставленных гражданам и юридическим лицам, с указанием местоположения границ, а так же прав владения и пользования участками

Кадастровый номер участка – 23:49:0203004:21

Местоположение границ участка _____

Для юридического лица: - ГУ «Санаторий «Беларусь» Управление делами Президента Республики Беларусь

Организационно-правовая форма _____,

наименование, юридический адрес _____,

телефон, факс, e-mail _____,

ФИО руководителя _____,

ФИО контактного лица _____,

Название и реквизиты документов на право собственности, владения, пользования, аренды _____

Для физического лица: - нет

ФИО _____

Название и реквизиты документов на право собственности, владения, пользования, аренды _____

Кадастровый номер участка _____,

Местоположение границ участка _____,

Для юридического лица:

Организационно-правовая форма _____,

наименование, юридический адрес _____,

телефон, факс, e-mail _____,

ФИО руководителя _____,

ФИО контактного лица _____,

Название и реквизиты документов на право собственности, владения, пользования, аренды _____

Для физического лица:

ФИО _____

Название и реквизиты документов на право собственности, владения, пользования, аренды _____

Кадастровый номер участка _____,

Местоположение границ участка _____,

Для юридического лица:

Организационно-правовая форма _____,

наименование, юридический адрес _____,

телефон, факс, e-mail _____,
 ФИО руководителя _____,
 ФИО контактного лица _____,
 Название и реквизиты документов на право собственности, владения,
 пользования, аренды _____

Для физического лица:

ФИО _____
 Название и реквизиты документов на право собственности, владения,
 пользования, аренды _____
 Кадастровый номер участка _____,
 Местоположение границ участка _____

Для юридического лица:

Организационно-правовая форма _____,
 наименование, юридический адрес _____,
 телефон, факс, e-mail _____,
 ФИО руководителя _____,
 ФИО контактного лица _____,
 Название и реквизиты документов на право собственности, владения,
 пользования, аренды _____

Для физического лица:

ФИО _____
 Название и реквизиты документов на право собственности, владения,
 пользования, аренды _____

Дополнительные материалы, в том числе Охранное обязательство,
 приводятся в Приложении № 4 к паспорту памятника природы.

Составитель: Т.Е.Сунцова,
 Ведущий специалист-эксперт отдела особо
 охраняемых природных территорий

Ведущий консультант отдела
 особо охраняемых
 природных территорий А.А.Медков

Дата _____

ПРИЛОЖЕНИЕ № 1
к паспорту памятника природы,
утвержденному приказом
министерства природных ресурсов
Краснодарского края
от _____ № _____

Растительность – перечень основных типов растительных сообществ, их состав, характеристика, пространственное распределение. Список видов, занесенных в Красную книгу Российской Федерации, Красную книгу Краснодарского края.

Список видов растений

№	Вид растения
Древесная растительность	
1	лавровишня аптечная - <i>Laurocerasus officinalis</i>
2	ногоплодник крупнолистный - <i>Podocarpus macrophyllus</i>
3	плющ обыкновенный - <i>Hedera helix</i>
4	хамеропс низкий - <i>Chamaerops humilis</i>

Видов, занесенных в Красную книгу Российской Федерации, Красную книгу Краснодарского края (2007) не обнаружено.

ПРИЛОЖЕНИЕ № 2
к паспорту памятника природы,
утвержденному приказом
министерства природных ресурсов
Краснодарского края
от _____ № _____

Животный мир – видовой состав, численность, местообитание. Список видов, занесенных в Красную книгу Российской Федерации, Красную книгу Краснодарского края.

Список животных

№	Вид животного
орнитофауна	
1	белая трясогузка - <i>Motacilla alba</i>
2	большая синица - <i>Parus major</i>
3	вяхиль обыкновенный - <i>Columba palumbus</i>
4	голубь сизый - <i>Columba livia</i>
5	горлица кольчатая - <i>Streptopelia decaocto</i>
6	домовый воробей - <i>Passer domesticus</i>
7	дятел зеленый - <i>Picus viridis</i>
8	жаворонок малый - <i>Calandrella cinera</i>
9	кукушка обыкновенная - <i>Cuculus canorus</i>
10	ласточка городская - <i>Delichon urbica</i>
11	малый пестрый дятел - <i>Dendrocopos minor</i>
12	обыкновенная овсянка - <i>Emberiza citrinella</i>
13	певчий дрозд - <i>Turdus philomelos</i>
14	серая ворона - <i>Corvus cornix</i>
15	серая мухоловка - <i>Muscicapa striata</i>
16	сизоворонка - <i>Coraciiformes garrulous</i>
17	сойка обыкновенная - <i>Garrulus glandarius</i>
18	сорока обыкновенная - <i>Pica pica</i>
19	черноголовая славка - <i>Sylvia atricapilla</i>
териофауна	
20	белка обыкновенная - <i>Sciurus vulgaris</i>
21	домовая мышь - <i>Mus musculus</i>
22	крот - <i>Talpa</i>
23	крыса - <i>Rattus</i>

Видов, занесенных в Красную книгу Российской Федерации, Красную книгу Краснодарского края (2007) не обнаружено.

ПРИЛОЖЕНИЕ № 3
к паспорту памятника природы,
утвержденному приказом
министерства природных ресурсов
Краснодарского края
от _____ № _____

Описание обособленных памятников природы

Для ботанических объектов:

диаметр ствола дерева ____ - _____,

высота дерева ____ - _____,

площадь проекции кроны на поверхность – 19 м².

Для геологических объектов:

линейные размеры геологических объектов _____,

слагающие породы _____,

геологический возраст _____.

Для гидрологических объектов:

средний расход воды в роднике _____.

Другое – ногоплодник крупнолистный (*Podocarpus macrophyllus*), семейство Ногоплодниковые (*Podocarpaceae*). Двудомные, вечнозеленые хвойные растения. Листья (хвоя) длиной от 1 до 20 см. Микростробилы одиночные, пазушные или терминальные; макростробилы либо одиночные и терминальные, либо парные и пазушные. Семена со сплошным сочным покровом располагаются на мясистой ножке-рецептакулуме – отсюда название "ногоплодник": "плод на ножке". Выраженные мезофиты, широко распространенные в субтропических и тропических районах земного шара. В роде около 110 видов, из которых культивируются в России (район Сочи) 9 видов. Родина – Восточная Азия: южная Япония и горные районы юго-восточного Китая.

ПРИЛОЖЕНИЕ № 4
к паспорту памятника природы,
утвержденному приказом
министерства природных ресурсов
Краснодарского края
от _____ № _____

Дополнительные материалы – фотографии памятника природы или наиболее характерных его частей, картографический материал (карты (схемы) расположения памятника природы и охранной зоны (1:100000, 1:50000), карты (схемы) памятника природы с обозначением границ (1:2000 или 1:500, в зависимости от занимаемой площади), Охранное обязательство, иные материалы.



Рисунок 1 – Памятник природы «Куртина ногоплодник»



Рисунок 2 – Памятник природы «Куртина ногоплодник»



Рисунок 3 – Памятник природы «Куртина ногоплодник»



Рисунок 4 – Памятник природы «Куртина ногоплодник»



Рисунок 5 – Памятник природы «Куртина ногоплодник»

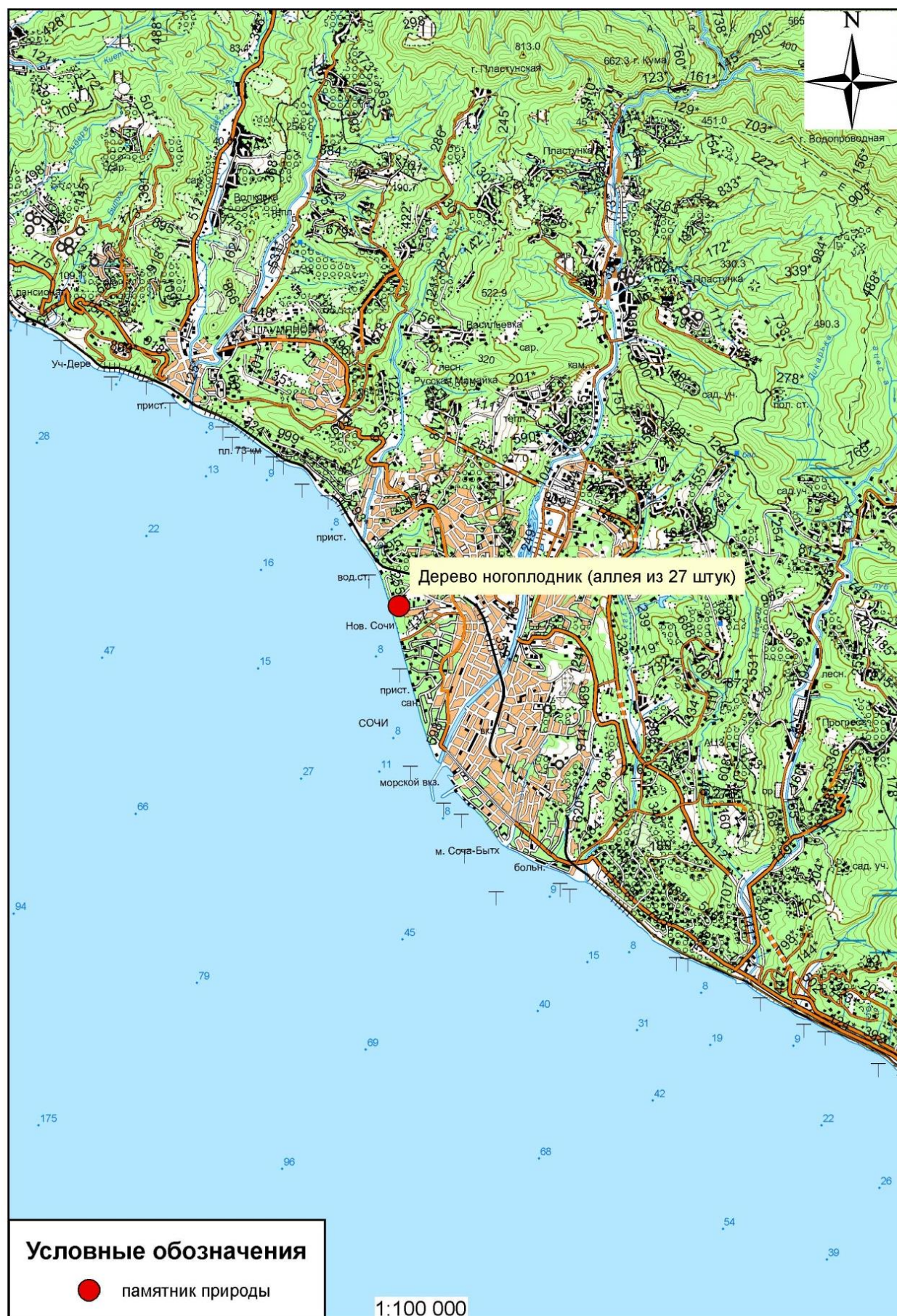


Рисунок 6 – Памятник природы «Куртина ногоплодник»



Рисунок 7 – Памятник природы «Куртина ногоплодник»

Схема расположения памятника природы «Куртина ногоплодник»



особо охраняемой природной территории «Деревенопогодник (аллея 27 штук)» города-курорта Сочи Краснодарского края
(наименование объекта землеустройства)
КАРТА (ПЛАН)
План границ объекта землеустройства

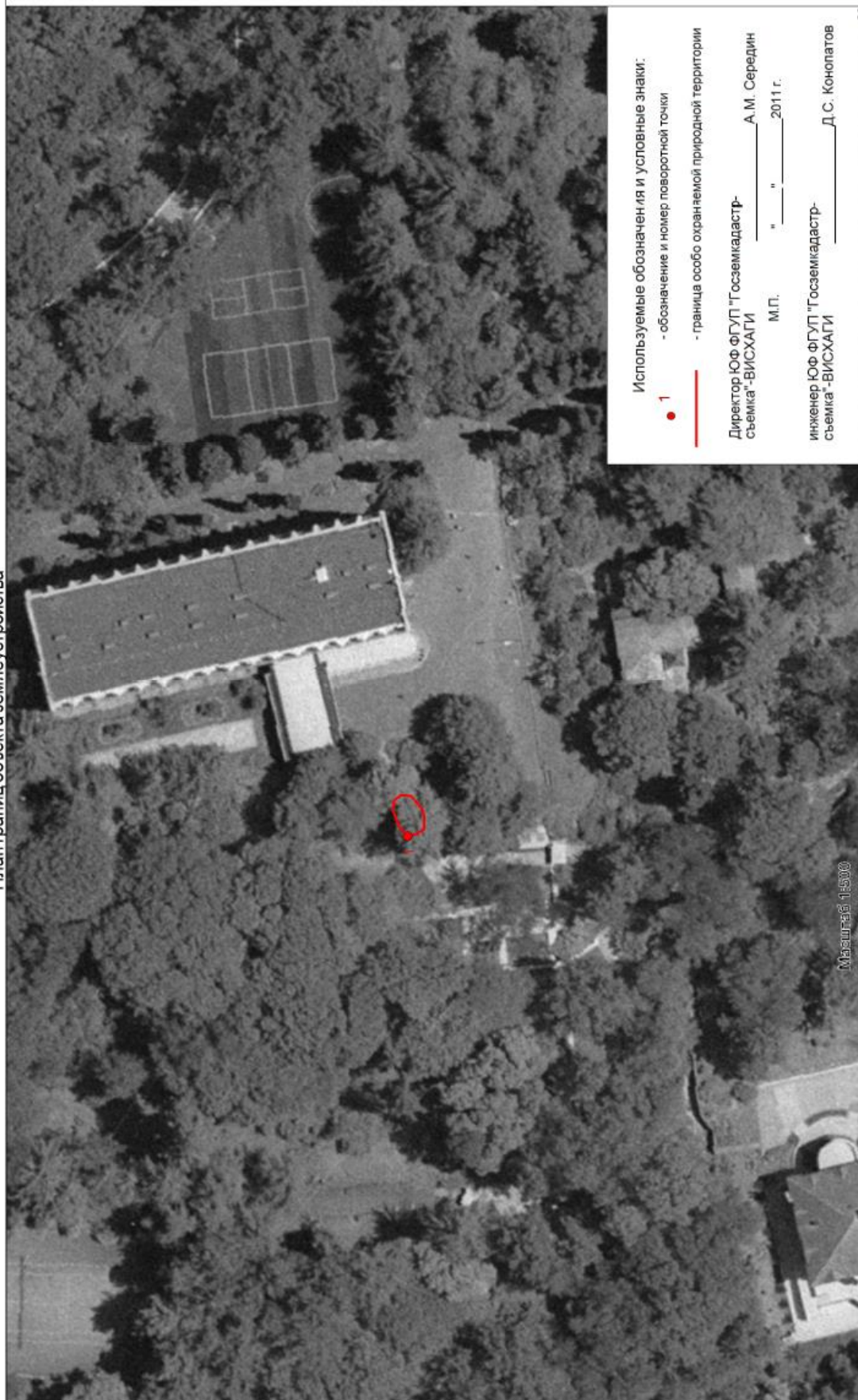
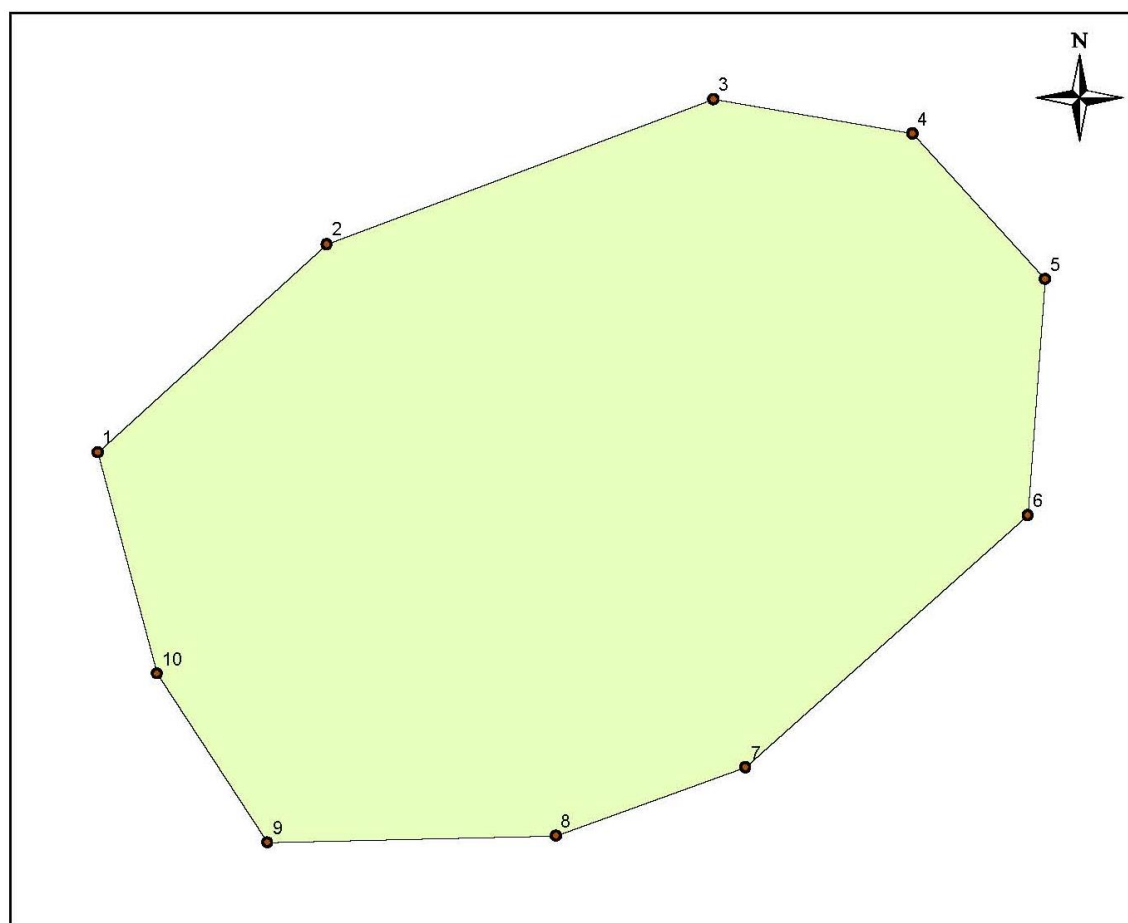


Схема границ памятника природы «Куртина ногоплодник»



1:40

ТОЧКИ	X	Y
1	320668.44	2196884.61
2	320669.68	2196886.04
3	320670.51	2196888.42
4	320670.27	2196889.63
5	320669.36	2196890.42
6	320667.92	2196890.28
7	320666.42	2196888.52
8	320666.03	2196887.35
9	320666.03	2196885.59
10	320667.08	2196884.94

Система координат: МСК-23

