

РОССИЙСКАЯ ФЕДЕРАЦИЯ
КРАСНОДАРСКИЙ КРАЙ

УТВЕРЖДЕН
приказом министерства
природных ресурсов
Краснодарского края
от 15.04.2013 г. № 454

**ПАСПОРТА ПАМЯТНИКА ПРИРОДЫ
РЕГИОНАЛЬНОГО ЗНАЧЕНИЯ**

Пальмовая роща

Наименование памятника природы

город - курорт Сочи

Муниципальное образование

Краснодар 2013 год

Полное наименование памятника природы – Пальмовая роща
Распорядительный документ об объявлении (учреждении) памятника природы - решение Хостинского райисполкома от 12 апреля 1977 года № 235 и решение Краснодарского крайисполкома от 14 сентября 1983 года № 488
Памятник природы образован с изъятием/без изъятия у собственников (арендаторов)
Цель создания – сохранение ботанического объекта, имеющих научное, учебно-познавательное и эстетическое значение
Подведомственность – министерство природных ресурсов Краснодарского края
Профиль памятника природы – ботанический

Местоположение памятника природы, описание площади и границ памятника природы

Муниципальное образование – город-курорт Сочи
Категория земель– земли населенных пунктов
Кадастровый номер участка–23:49:0302027:10 входит в состав 23:49:0000000:91
Местоположение памятника природы:
Лесной фонд- нет
Водный фонд- нет
Иные категории земель– населенных пунктов
Населенный пункт– город Сочи
Положение объекта в системе улично-дорожной сети – улица Курортный проспект, 94/а
Наличие или отсутствие территориальной связи с иными природными или природно-антропогенными ландшафтами, ее характер – нет
Наличие в границах ООПТ иных особо охраняемых природных территорий- нет
Описание границ памятника природы – с севера, запада и востока границы памятника природы условны – проходят по границе пальмовых насаждений, с юга – граница проходит по тротуару, расположенному вдоль Курортного проспекта.
Привязка к системе координат – система координат МСК-23

Точка	X	Y
1	314562,99	2201505,1
2	314614,54	2201555,22
3	314586,76	2201588,9
4	314525,65	2201547,4

Описание границ охранной зоны памятника природы (если есть)- нет
Площадь памятника природы – 4033 м²
Площадь охранной зоны памятника природы (если есть)- нет

Описание положения в рельефе– нет

Сопряженные объекты- нет

Перечень зон и участков памятника природы, их площади

Кластерность территории памятника природы- нет

Площадь каждого участка, га (м²)- нет

Режим особой охраны

Запрещенные виды деятельности	Разрешенные виды деятельности
<ul style="list-style-type: none"> - любая деятельность, которая может нанести ущерб объектам растительного мира, а также запрещаются виды деятельности, влекущие за собой снижение экологической, эстетической и рекреационной целостности территории, в том числе: - деятельность, влекущая искажение сложившегося ландшафта; - предоставление земельных участков для капитального строительства; - прокладка новых дорог, троп, линий электропередач, коммуникаций, возведение строений и сооружений (в том числе временных), не связанных с деятельностью памятника природы; - загрязнение почв; - создание объектов размещения, хранения отходов производства и потребления, радиоактивных, химических, взрывчатых, токсичных, отравляющих и ядовитых веществ; - проезд и стоянка всех видов транспортных средств вне дорог общего пользования, кроме работников специально уполномоченных органов государственной власти; - проведение сплошных рубок леса, за исключением случаев, когда выборочные рубки не обеспечивают замену лесных насаждений, утрачивающих свои средообразующие, водоохранные и иные полезные функции, на лесные насаждения, обеспечивающие сохранение целевого назначения защитных лесов и выполняемых ими полезных функций; - все виды земляных гидротехнических и строительных работ, кроме проводимых с целью обеспечения эксплуатации и ремонта существующих линейных сооружений и 	<ul style="list-style-type: none"> - сенокошение на специально выделенных участках, согласованных с уполномоченным органом Краснодарского края; - проведение сплошных рубок лесных насаждений в случаях, когда выборочные рубки не обеспечивают замену лесных насаждений, утрачивающих свои средообразующие, водоохранные и иные полезные функции, на лесные насаждения, обеспечивающие сохранение целевого назначения защитных лесов и выполняемых ими полезных функций; - проведение противопожарных и санитарно-оздоровительных мероприятий согласно действующему лесному и природоохранному законодательству, согласованных в установленном порядке (проведение санитарно-оздоровительных мероприятий осуществляется при условии минимального повреждения напочвенного покрова с применением технических средств на колесном ходу); - удаление усохших, поврежденных, ослабленных деревьев и кустарников; проведение рубок ухода; - благоустройство территории в целях обеспечения условий для отдыха малыми архитектурными формами (МАФ) на основании проекта, получившего положительное заключение государственной экологической экспертизы; - проведение работ по восстановлению и поддержанию в равновесном состоянии экосистем памятника природы; - организация и проведение научно-исследовательских работ, и осуществление эколого-просветительской деятельности по согласованию с уполномоченным органом

<p>коммуникаций;</p> <ul style="list-style-type: none"> - осуществление рекреационной деятельности (в том числе организация мест отдыха и разведение костров) за пределами специально предусмотренных для этого мест; - сжигание естественной растительности, в том числе весенние палы; - выгул собак; - выпас сельскохозяйственных животных и организация для них летних лагерей; - самовольные посадки деревьев и кустарников, а также другие самовольные действия граждан, направленные на обустройство отдельных участков парка; - сбор зоологических, ботанических коллекций, а также палеонтологических образцов; - изыскательские, взрывные и буровые работы; - уничтожение или повреждение шлагбаумов, аншлагов, стендов и других информационных знаков и указателей, а также оборудованных экологических троп и мест отдыха; - осуществление любых других действий, ведущих к изменению режима или внешнего вида памятника природы; - перепрофилирование сложившихся к моменту организации памятника природы направлений хозяйственно-производственной деятельности землепользователей. 	<p>в установленном порядке.</p> <ul style="list-style-type: none"> - предотвращение опасных природных явлений, угрожающих жизни людей и населенным пунктам; - осуществление рекреационной деятельности (в том числе организация мест отдыха и разведение костров) в пределах специально предусмотренных для этого мест; - осуществление рекреационной деятельности (оборудование экологических троп и мест отдыха) на основании проекта обустройства, при наличии положительного заключения государственной экологической экспертизы.
---	--

Меры охраны:

- отчистить пальмы от растений;
- установить аншлаги, информирующие о статусе территории;
- своевременно проводить необходимые агротехнические мероприятия по уходу за деревьями;
- учитывать режим памятника природы при разработке схемы территориального планирования и генерального плана г. Сочи, при предоставлении земельных участков для строительства и ведения хозяйственной деятельности.
- не допускать ведения хозяйственной деятельности, противоречащей режиму особой охраны памятника природы;
- осуществлять периодический контроль и своевременное информирование о нарушении особого режима охраны в пределах памятника природы.

Природные характеристики территории

Описание *растительности* приводится в Приложении № 1 к паспорту памятника природы.

Описание *животного мира* приводится в Приложении № 2 к паспорту памятника природы.

Параметры обособленного памятника природы приводятся в Приложении № 3 к паспорту памятника природы.

Состояние (степень нарушенности) – хорошее/удовлетворительное/плохое (с указанием повреждений)

- автотрасса, проходящая в нескольких метрах от памятника природы;
- стволы некоторых деревьев поражены насекомыми;
- в кронах некоторых пальм растут растения;
- отсутствие информационных и предупредительных аншлагов.

Перечень земельных участков, предоставленных гражданам и юридическим лицам, с указанием местоположения границ, а так же прав владения и пользования участками

Кадастровый номер участка – 23:49:0302027:10 входит в состав 23:49:0000000:91

Местоположение границ участка _____

Для юридического лица: ФГУ «Сочинский центральный военный санаторий» МО РФ

Организационно-правовая форма _____,

наименование, юридический адрес _____,

телефон, факс, e-mail _____,

ФИО руководителя _____,

ФИО контактного лица _____,

Название и реквизиты документов на право собственности, владения, пользования, аренды _____

Для физического лица: - нет

ФИО _____

Название и реквизиты документов на право собственности, владения, пользования, аренды _____

Кадастровый номер участка _____,

Местоположение границ участка _____,

Для юридического лица:

Организационно-правовая форма _____,

наименование, юридический адрес _____,

телефон, факс, e-mail _____,

ФИО руководителя _____,

ФИО контактного лица _____,
Название и реквизиты документов на право собственности, владения,
пользования, аренды _____

Для физического лица:

ФИО _____
Название и реквизиты документов на право собственности, владения,
пользования, аренды _____
Кадастровый номер участка _____,
Местоположение границ участка _____

Для юридического лица:

Организационно-правовая форма _____,
наименование, юридический адрес _____,
телефон, факс, e-mail _____,
ФИО руководителя _____,
ФИО контактного лица _____,
Название и реквизиты документов на право собственности, владения,
пользования, аренды _____

Для физического лица:

ФИО _____
Название и реквизиты документов на право собственности, владения,
пользования, аренды _____

Кадастровый номер участка _____,
Местоположение границ участка _____

Для юридического лица:

Организационно-правовая форма _____,
наименование, юридический адрес _____,
телефон, факс, e-mail _____,
ФИО руководителя _____,
ФИО контактного лица _____,
Название и реквизиты документов на право собственности, владения,
пользования, аренды _____

Для физического лица:

ФИО _____
Название и реквизиты документов на право собственности, владения,
пользования, аренды _____

Дополнительные материалы, в том числе Охранное обязательство, приводятся в Приложении № 4 к паспорту памятника природы.

Составитель: Т.Е.Сунцова,
Ведущий специалист-эксперт отдела особо
охраняемых природных территорий

подпись

Ведущий консультант отдела
особо охраняемых
природных территорий А.А.Медков

подпись

Дата _____

ПРИЛОЖЕНИЕ № 1
к паспорту памятника природы,
утвержденному приказом
министерства природных ресурсов
Краснодарского края
от _____ № _____

Растительность – перечень основных типов растительных сообществ, их состав, характеристика, пространственное распределение. Список видов, занесенных в Красную книгу Российской Федерации, Красную книгу Краснодарского края.

Список видов растений

№	Вид растения
Древесная растительность	
1	буция головчатая - <i>Butia capitata</i>
2	глициния китайская - <i>Wisteria sinensis</i>
3	кедр атласский - <i>Cedrus atlantica</i>
4	кипарис вечнозеленый - <i>Cupressus sempervirens</i>
5	олеандр гибридный - <i>Nerium hybrid</i>
6	почкоплодник Форчуна - <i>Trachycarpus fortunei</i>
7	финик канарский - <i>Phoenix canariensis</i>
8	хамеропс низкий - <i>Chamaerops humilis</i>
Травянистая растительность	
9	бархатцы - <i>Tagetes</i>
10	канна индийская - <i>Canna indica</i>
11	цинния - <i>Zinnia</i>
12	юкка - <i>Yucca</i>

Видов, занесенных в Красную книгу Российской Федерации, Красную книгу Краснодарского края (2007) не обнаружено.

ПРИЛОЖЕНИЕ № 2
к паспорту памятника природы,
утвержденному приказом
министерства природных ресурсов
Краснодарского края
от _____ № _____

Животный мир – видовой состав, численность, местообитание. Список видов, занесенных в Красную книгу Российской Федерации, Красную книгу Краснодарского края.

Список животных

№	Вид животного
герпетофауна	
1	зеленая жаба - <i>Bufo viridis</i>
2	прыткая ящерица - <i>Lacerta agilis</i>
орнитофауна	
3	белая трясогузка - <i>Motacilla alba</i>
4	большая синица - <i>Parus major</i>
5	вяхиль обыкновенный - <i>Columba palumbus</i>
6	голубь сизый - <i>Columba livia</i>
7	горлица кольчатая - <i>Streptopelia decaocto</i>
8	домовый воробей - <i>Passer domesticus</i>
9	ласточка городская - <i>Delichon urbica</i>
10	серая ворона - <i>Corvus cornix</i>
11	сойка обыкновенная - <i>Garrulus glandarius</i>
12	сорока обыкновенная - <i>Pica pica</i>
териофауна	
13	белка обыкновенная - <i>Sciurus vulgaris</i>
14	белогрудый ёж - <i>Erinaceus concolor</i>
15	домовая мышь - <i>Mus musculus</i>
16	крот - <i>Talpa sp</i>
17	крыса - <i>Rattus</i>

Видов, занесенных в Красную книгу Российской Федерации, Красную книгу Краснодарского края не обнаружено.

ПРИЛОЖЕНИЕ № 3
к паспорту памятника природы,
утвержденному приказом
министерства природных ресурсов
Краснодарского края
от _____ № _____

Описание обособленных памятников природы

Для ботанических объектов:

диаметр ствола дерева _____,

высота дерева _____,

площадь проекции кроны на поверхность _____.

Для геологических объектов:

линейные размеры геологических объектов _____,

слагающие породы _____,

геологический возраст _____.

Для гидрологических объектов:

средний расход воды в роднике _____.

Другое - В роще произрастают несколько видов пальм, наиболее часто используемых в озеленении причерноморских городов России. На территории рощи произрастают 4 вида пальм – почкоплодник Форчуна (*Trachycarpus fortunei*), финик канарский (*Phoenix canariensis*), буция головчатая (*Butia capitata*), хамеропс низкий (*Chamaerops humilis*). Возраст пальм различен. Взрослым растениям от 40 до 50 лет, так же на территории памятника подсаживаются молодые пальмы, которым около 3 – 5 лет.

ПРИЛОЖЕНИЕ № 4
к паспорту памятника природы,
утвержденному приказом
министерства природных ресурсов
Краснодарского края
от _____ № _____

Дополнительные материалы – фотографии памятника природы или наиболее характерных его частей, картографический материал (карты (схемы) расположения памятника природы и охранной зоны (1:100000, 1:50000), карты (схемы) памятника природы с обозначением границ (1:2000 или 1:500, в зависимости от занимаемой площади), Охранное обязательство, иные материалы.



Рисунок 1 – Памятник природы «Пальмовая роща»



Рисунок 2 – Памятник природы «Пальмовая роща»



Рисунок 3 – Памятник природы «Пальмовая роща»

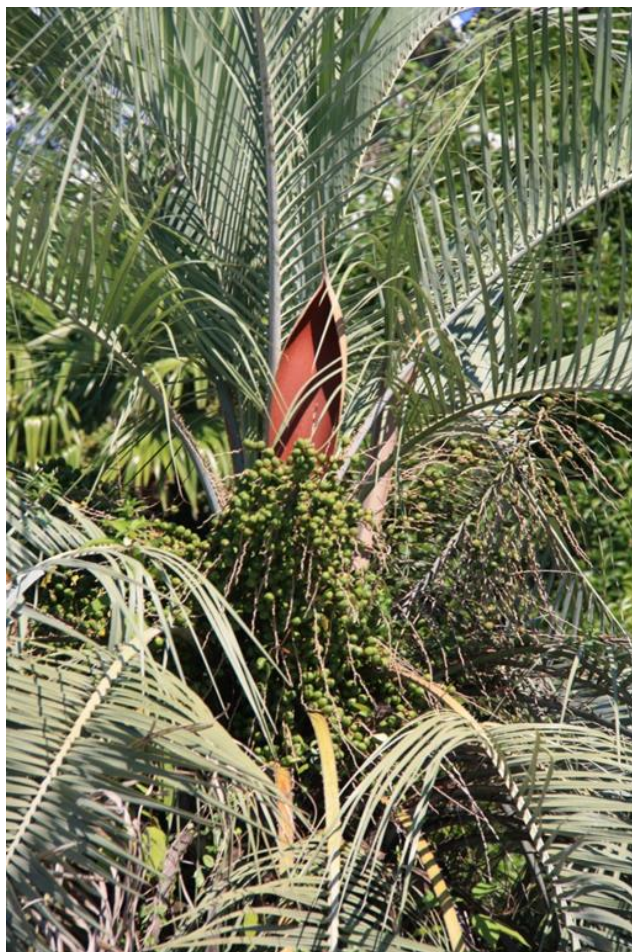


Рисунок 4 – Памятник природы «Пальмовая роща»



Рисунок 5 – Памятник природы «Пальмовая роща»



Рисунок 6 – Памятник природы «Пальмовая роща»



Рисунок 7 – Памятник природы «Пальмовая роща»



Рисунок 8 – Памятник природы «Пальмовая роща»

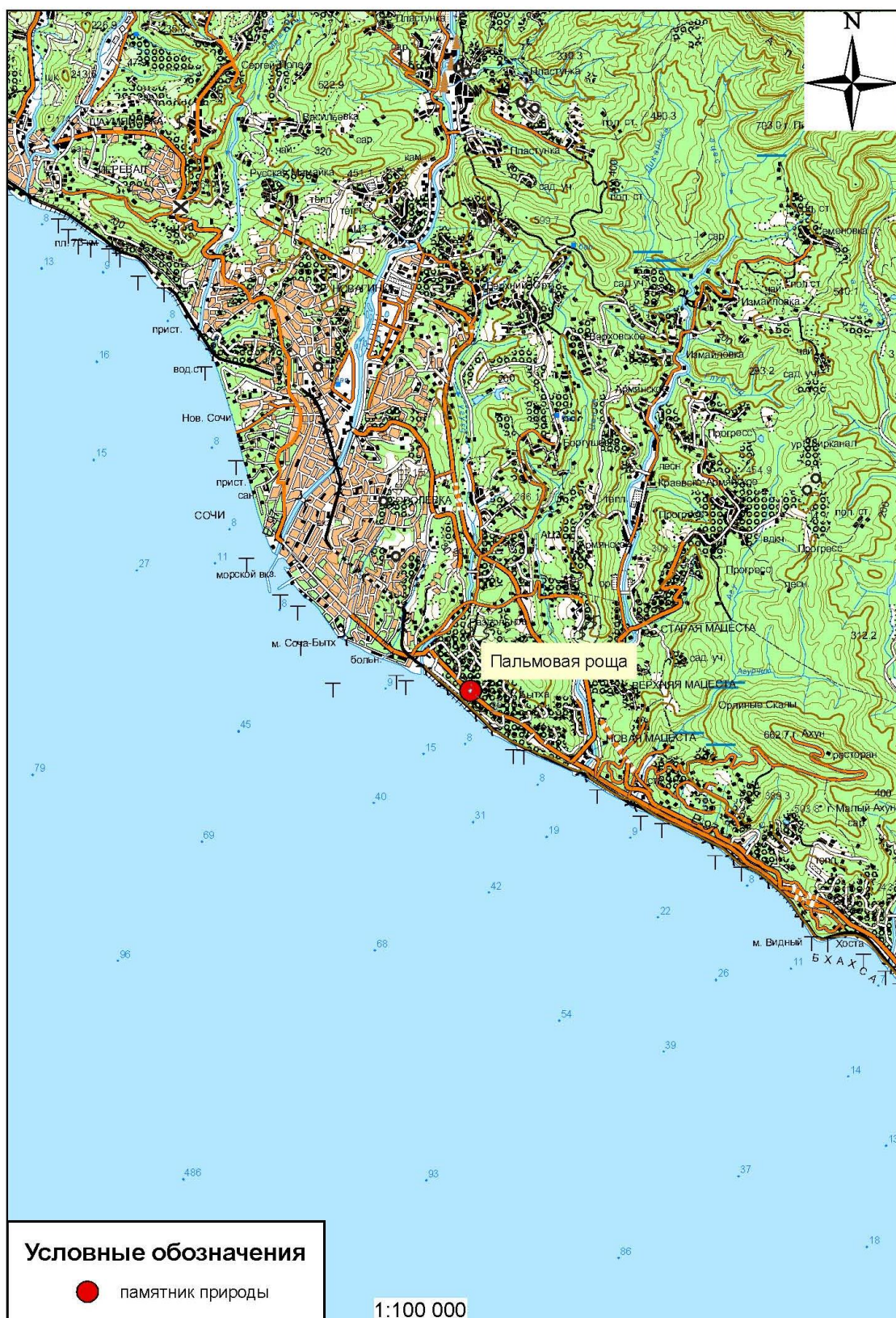


Рисунок 9 – Памятник природы «Пальмовая роща»



Рисунок 10 – Памятник природы «Пальмовая роща»

Схема расположения памятника природы «Пальмовая роща»



КАРТА (ПЛАН)
особо охраняемой природной территории «Пальмовая роща» города-курорта Сочи Краснодарского края
(наименование объекта землеустройства)

План границ объекта землеустройства

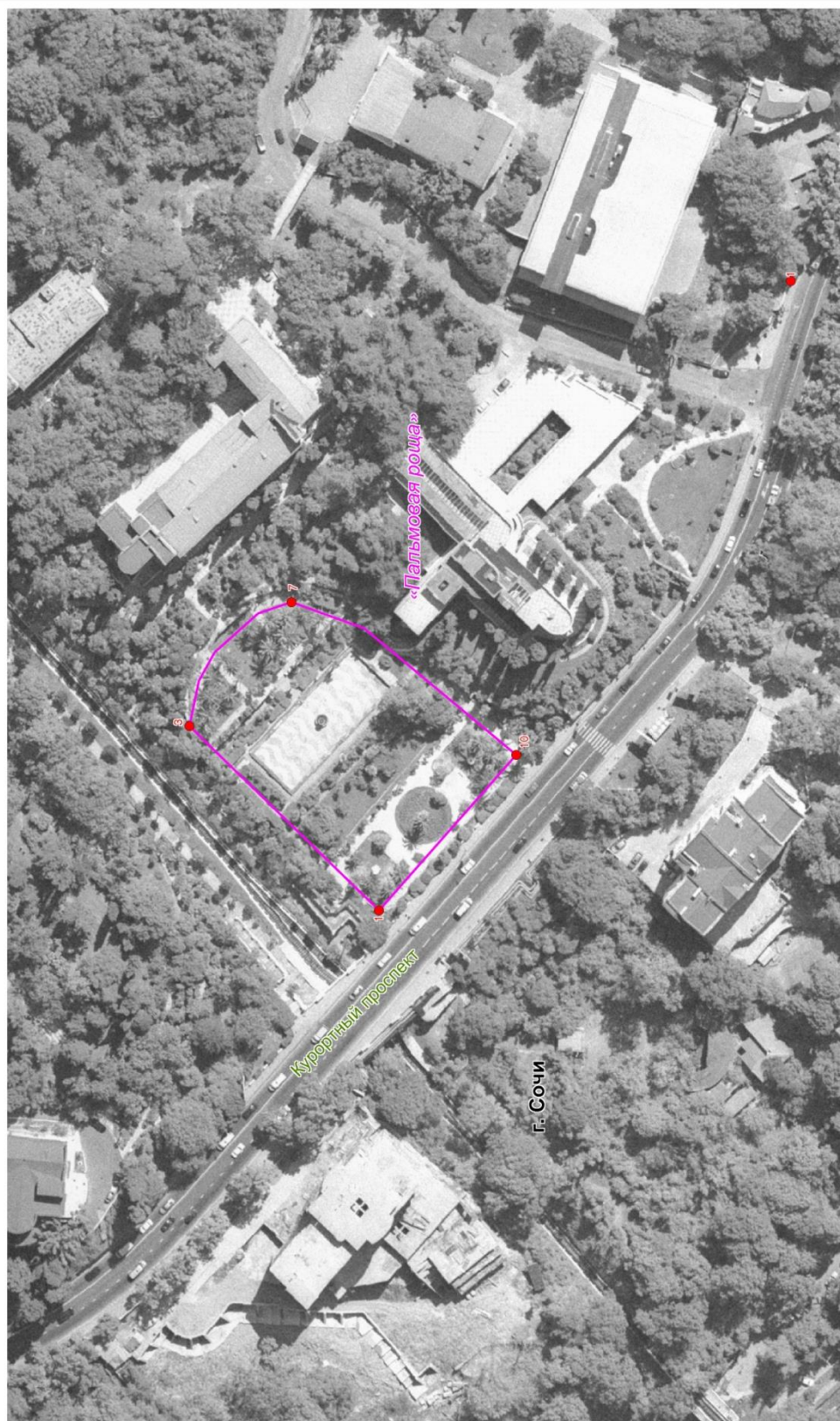
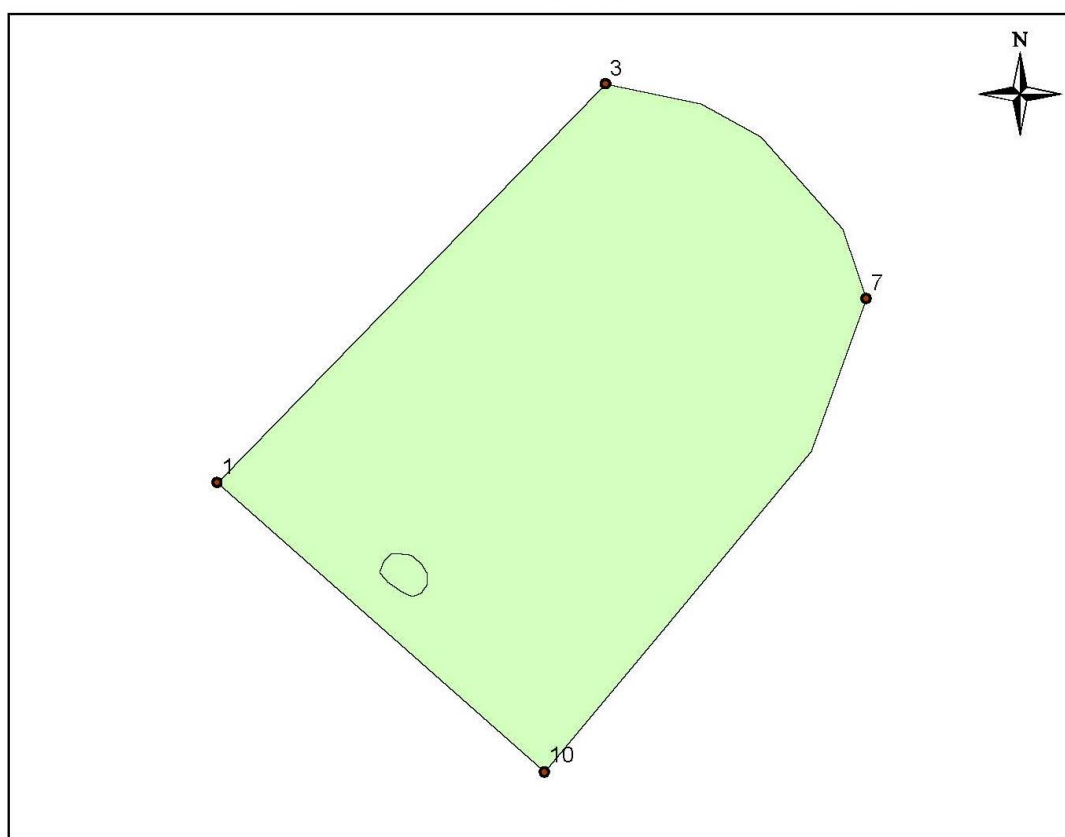


Схема границ памятника природы «Пальмовая роща»

1:800

Точка	X	Y
1	314562,99	2201505,1
3	314614,54	2201555,22
7	314586,76	2201588,9
10	314525,65	2201547,4

Система координат: МСК-23