

РОССИЙСКАЯ ФЕДЕРАЦИЯ
КРАСНОДАРСКИЙ КРАЙ

УТВЕРЖДЕН
приказом министерства
природных ресурсов
Краснодарского края
от 15.04.2013 г. № 454

**ПАСПОРТА ПАМЯТНИКА ПРИРОДЫ
РЕГИОНАЛЬНОГО ЗНАЧЕНИЯ**

Платановая аллея

Наименование памятника природы

город - курорт Сочи

Муниципальное образование

Краснодар 2013 год

Полное наименование памятника природы – Платановая аллея
Распорядительный документ об объявлении (учреждении) памятника природы - решение Сочинского горисполкома от 26 июля 1978 года № 313 и решением Краснодарского крайисполкома от 14 сентября 1983 года № 488
Памятник природы образован с изъятием/без изъятия у собственников (арендаторов)
Цель создания – сохранение уникального ботанического объекта, имеющего научное, учебно-познавательное, лечебное и эстетическое значение
Подведомственность – министерство природных ресурсов Краснодарского края
Профиль памятника природы – ботанический

Местоположение памятника природы, описание площади и границ памятника природы

Муниципальное образование – город-курорт Сочи
Категория земель– земли населенных пунктов
Кадастровый номер участка– 23:49:0000000:501
Местоположение памятника природы:
Лесной фонд- нет
Водный фонд- нет
Иные категории земель– населенных пунктов
Населенный пункт– город Сочи
Положение объекта в системе улично-дорожной сети– улица Курортный проспект от ул. Воровского до ул. Поярко
Наличие или отсутствие территориальной связи с иными природными или природно-антропогенными ландшафтами, ее характер–нет
Наличие в границах ООПТ иных особо охраняемых природных территорий-нет
Описание границ памятника природы– границы памятника природы совпадают с границей проекции кроны деревьев на земную поверхность.

Привязка к системе координат– система координат МСК-23

Точка	X	Y
1	317309,75	2198136,76
2	317312,34	2198128,23
3	317483,79	2197981,68
4	317489,31	2197978,71
5	317498,69	2197984,93
6	317512,91	2197979,87
7	317477,64	2198019,12
8	317463,67	2198035,21
9	317447,49	2198049,39
10	317428,85	2198064,61
11	317427,75	2198068,49

12	317401,43	2198084,63
13	317327,5	2198147,32
14	317316,1	2198136,64

Описание границ охранной зоны памятника природы (если есть)- нет

Площадь памятника природы – 6237 м²

Площадь охранной зоны памятника природы (если есть)- нет

Описание положения в рельефе–нет

Сопряженные объекты- нет

Перечень зон и участков памятника природы, их площади

Кластерность территории памятника природы- состоит из трех участков. Границы участков условны – совпадают с границей проекции кроны крайних деревьев на земную поверхность.

Площадь каждого участка, га (м²)- нет

Режим особой охраны

Запрещенные виды деятельности	Разрешенные виды деятельности
<ul style="list-style-type: none"> - любая деятельность, которая может нанести ущерб объектам растительного мира, а также запрещаются виды деятельности, влекущие за собой снижение экологической, эстетической и рекреационной целостности территории, в том числе: - деятельность, влекущая искажение сложившегося ландшафта; - предоставление земельных участков для капитального строительства; - прокладка новых дорог, троп, линий электропередач, коммуникаций, возведение строений и сооружений (в том числе временных), не связанных с деятельностью памятника природы; - загрязнение почв; - создание объектов размещения, хранения отходов производства и потребления, радиоактивных, химических, взрывчатых, токсичных, отравляющих и ядовитых веществ; - проезд и стоянка всех видов транспортных средств вне дорог общего пользования, кроме работников специально уполномоченных органов государственной власти; - проведение сплошных рубок леса, за исключением случаев, когда выборочные рубки не обеспечивают замену лесных 	<ul style="list-style-type: none"> - сенокошение на специально выделенных участках, согласованных с уполномоченным органом Краснодарского края; - проведение сплошных рубок лесных насаждений в случаях, когда выборочные рубки не обеспечивают замену лесных насаждений, утрачивающих свои средообразующие, водоохранные и иные полезные функции, на лесные насаждения, обеспечивающие сохранение целевого назначения защитных лесов и выполняемых ими полезных функций; - проведение противопожарных и санитарно-оздоровительных мероприятий согласно действующему лесному и природоохранному законодательству, согласованных в установленном порядке (проведение санитарно-оздоровительных мероприятий осуществляется при условии минимального повреждения напочвенного покрова с применением технических средств на колесном ходу); - удаление усохших, поврежденных, ослабленных деревьев и кустарников; - проведение рубок ухода; - благоустройство территории в целях обеспечения условий для отдыха малыми архитектурными формами (МАФ) на основании проекта, получившего

<p>насаждений, утрачивающих свои средообразующие, водоохранные и иные полезные функции, на лесные насаждения, обеспечивающие сохранение целевого назначения защитных лесов и выполняемых ими полезных функций;</p> <ul style="list-style-type: none"> - все виды земляных гидротехнических и строительных работ, кроме проводимых с целью обеспечения эксплуатации и ремонта существующих линейных сооружений и коммуникаций; - осуществление рекреационной деятельности (в том числе организация мест отдыха и разведение костров) за пределами специально предусмотренных для этого мест; - сжигание естественной растительности, в том числе весенние палы; - выгул собак; - выпас сельскохозяйственных животных и организация для них летних лагерей; - самовольные посадки деревьев и кустарников, а также другие самовольные действия граждан, направленные на обустройство отдельных участков парка; - сбор зоологических, ботанических коллекций, а также палеонтологических образцов; - изыскательские, взрывные и буровые работы; - уничтожение или повреждение шлагбаумов, аншлагов, стендов и других информационных знаков и указателей, а также оборудованных экологических троп и мест отдыха; - осуществление любых других действий, ведущих к изменению режима или внешнего вида памятника природы; - перепрофилирование сложившихся к моменту организации памятника природы направлений хозяйственно-производственной деятельности землепользователей. 	<p>положительное заключение государственной экологической экспертизы;</p> <ul style="list-style-type: none"> - проведение работ по восстановлению и поддержанию в равновесном состоянии экосистем памятника природы; - организация и проведение научно-исследовательских работ, и осуществление эколого-просветительской деятельности по согласованию с уполномоченным органом в установленном порядке. - предотвращение опасных природных явлений, угрожающих жизни людей и населенным пунктам; - осуществление рекреационной деятельности (в том числе организация мест отдыха и разведение костров) в пределах специально предусмотренных для этого мест; - осуществление рекреационной деятельности (оборудование экологических троп и мест отдыха) на основании проекта обустройства, при наличии положительного заключения государственной экологической экспертизы.
--	---

Меры охраны:

- осуществлять контроль фитосанитарного состояния;
- проводить необходимые агротехнические мероприятия по уходу за деревьями.
- учитывать режим памятника природы при разработке схемы территориального планирования и генерального плана г. Сочи, при предоставлении земельных участков для строительства и ведения хозяйственной деятельности.

Природные характеристики территории

Описание *растительности* приводится в Приложении № 1 к паспорту памятника природы.

Описание *животного мира* приводится в Приложении № 2 к паспорту памятника природы.

Параметры обособленного памятника природы приводятся в Приложении № 3 к паспорту памятника природы.

Состояние (степень нарушенности) – хорошее/удовлетворительное/плохое (с указанием повреждений)

- локальные механические повреждения стволов деревьев;
- поражение деревьев болезнями;
- высокая рекреационная нагрузка;
- прохождение автотрассы вдоль насаждения;
- отсутствие информационных и предупредительных аншлагов.

Перечень земельных участков, предоставленных гражданам и юридическим лицам, с указанием местоположения границ, а так же прав владения и пользования участками

Кадастровый номер участка – 23:49:0000000:501

Местоположение границ участка _____

Для юридического лица: - полоса отчуждения шоссейной дороги «Новороссийск-Сухуми»

Организационно-правовая форма _____,

наименование, юридический адрес _____,

телефон, факс, e-mail _____,

ФИО руководителя _____,

ФИО контактного лица _____,

Название и реквизиты документов на право собственности, владения, пользования, аренды _____

Для физического лица: - нет

ФИО _____

Название и реквизиты документов на право собственности, владения, пользования, аренды _____

Кадастровый номер участка _____,

Местоположение границ участка _____,

Для юридического лица:

Организационно-правовая форма _____,

наименование, юридический адрес _____,

телефон, факс, e-mail _____,

ФИО руководителя _____,
ФИО контактного лица _____,
Название и реквизиты документов на право собственности, владения,
пользования, аренды _____

Для физического лица:

ФИО _____
Название и реквизиты документов на право собственности, владения,
пользования, аренды _____
Кадастровый номер участка _____,
Местоположение границ участка _____

Для юридического лица:

Организационно-правовая форма _____,
наименование, юридический адрес _____,
телефон, факс, e-mail _____,
ФИО руководителя _____,
ФИО контактного лица _____,
Название и реквизиты документов на право собственности, владения,
пользования, аренды _____

Для физического лица:

ФИО _____
Название и реквизиты документов на право собственности, владения,
пользования, аренды _____

Кадастровый номер участка _____,
Местоположение границ участка _____

Для юридического лица:

Организационно-правовая форма _____,
наименование, юридический адрес _____,
телефон, факс, e-mail _____,
ФИО руководителя _____,
ФИО контактного лица _____,
Название и реквизиты документов на право собственности, владения,
пользования, аренды _____

Для физического лица:

ФИО _____

Название и реквизиты документов на право собственности, владения, пользования, аренды _____

Дополнительные материалы, в том числе Охранное обязательство, приводятся в Приложении № 4 к паспорту памятника природы.

Составитель: Т.Е.Сунцова,
Ведущий специалист-эксперт отдела особо
охраняемых природных территорий

подпись

Ведущий консультант отдела
особо охраняемых
природных территорий А.А.Медков

подпись

Дата _____

ПРИЛОЖЕНИЕ № 1
к паспорту памятника природы,
утвержденному приказом
министерства природных ресурсов
Краснодарского края
от _____ № _____

Растительность – перечень основных типов растительных сообществ, их состав, характеристика, пространственное распределение. Список видов, занесенных в Красную книгу Российской Федерации, Красную книгу Краснодарского края.

Список видов растений

№	Вид растения
Древесная растительность	
1	бересклет - <i>Euonymus</i>
2	гортензия - <i>Hydrangea</i>
3	лавровишня аптечная - <i>Laurocerasus officinalis</i>
4	лен новозеландский - <i>Phormium tenax</i>
5	можжевельник казацкий - <i>Juniperus sabina</i>
6	падуб остролистный гибридный - <i>Ilex aquifolium</i>
7	платан восточный - <i>Platanus orientalis</i>
8	самшит колхидский - <i>Buxus colchica</i>
9	тисс ягодный - <i>Taxus baccata</i>
10	хамаропс низкий - <i>Chamarops humilis</i>
11	юкка - <i>Yucca</i>
Травянистая растительность	
12	бархатцы - <i>Tagetes</i>
13	петуния - <i>Petunia</i>

Список видов, занесенных в Красную книгу Российской Федерации, Красную книгу Краснодарского края.

№	Вид растения	Статус охраны
1	можжевельник казацкий - <i>Juniperus sabina</i>	Красная книга Краснодарского края
2	самшит колхидский - <i>Buxus colchica</i>	Красная книга Краснодарского края
3	тисс ягодный - <i>Taxus baccata</i>	Красная книга Краснодарского края

ПРИЛОЖЕНИЕ № 2
к паспорту памятника природы,
утвержденному приказом
министерства природных ресурсов
Краснодарского края
от _____ № _____

Животный мир – видовой состав, численность, местообитание. Список видов, занесенных в Красную книгу Российской Федерации, Красную книгу Краснодарского края.

Список животных

№	Вид животного
орнитофауна	
1	домовый воробей - <i>Passer domesticus</i>
2	дятел зеленый - <i>Picus viridis</i>
3	жаворонок малый - <i>Calandrella cinera</i>
4	кукушка обыкновенная - <i>Cuculus canorus</i>
5	малый пестрый дятел - <i>Dendrocopos minor</i>),
6	обыкновенная овсянка - <i>Emberiza citrinella</i>
7	певчий дрозд - <i>Turdus philomelos</i>
8	серая ворона - <i>Corvus cornix</i>
9	серая мухоловка - <i>Muscicapa striata</i>
10	сизоворонка - <i>Coraciiformes garrulous</i>
11	сойка обыкновенная - <i>Garrulus glandarius</i>),
12	сорока обыкновенная - <i>Pica pica</i>
13	черноголовая славка - <i>Sylvia atricapilla</i>

Видов, занесенных в Красную книгу Российской Федерации, Красную книгу Краснодарского края не обнаружено.

ПРИЛОЖЕНИЕ № 3
к паспорту памятника природы,
утвержденному приказом
министерства природных ресурсов
Краснодарского края
от _____ № _____

Описание обособленных памятников природы

Для ботанических объектов:

диаметр ствола дерева 1,2 – 1,8 м _____,

высота дерева 25 м _____,

площадь проекции кроны на поверхность _____.

Для геологических объектов:

линейные размеры геологических объектов _____,

слагающие породы _____,

геологический возраст _____.

Для гидрологических объектов:

средний расход воды в роднике _____.

Другое – молодые деревья платана восточного были высажены в 1913 году в Ремесленном переулке воспитанниками мужской Сочинской гимназии. Посадка была посвящена 300-летию царствующего Дома Романовых. Во время сталинской реконструкции центральной части города в 1930-х годах аллея была сохранена. Часть деревьев погибла в 1993 году при строительстве теплотрассы и в 2002 г. – во время урагана. На месте пострадавших и погибших деревьев были произведены посадки молодых платанов. На сегодняшний день в составе аллеи всего насчитывается 54 дерева, из них 22 дерева – старые платаны, посаженные в 1913 г. В ряду, расположенном ближе к морю произрастает 10 великовозрастных деревьев, в ряду, расположенном севернее – 12. Высота деревьев в среднем составляет 25 м, диаметр ствола 1,2-1,8 м, длина окружности ствола – 4,0-4,8 м, диаметр кроны 20-30 м. Деревья испытывают значительную антропогенную нагрузку в связи с чем, нуждаются в регулярном уходе и охране.

ПРИЛОЖЕНИЕ № 4
к паспорту памятника природы,
утвержденному приказом
министерства природных ресурсов
Краснодарского края
от _____ № _____

Дополнительные материалы – фотографии памятника природы или наиболее характерных его частей, картографический материал (карты (схемы) расположения памятника природы и охранной зоны (1:100000, 1:50000), карты (схемы) памятника природы с обозначением границ (1:2000 или 1:500, в зависимости от занимаемой площади), Охранное обязательство, иные материалы.

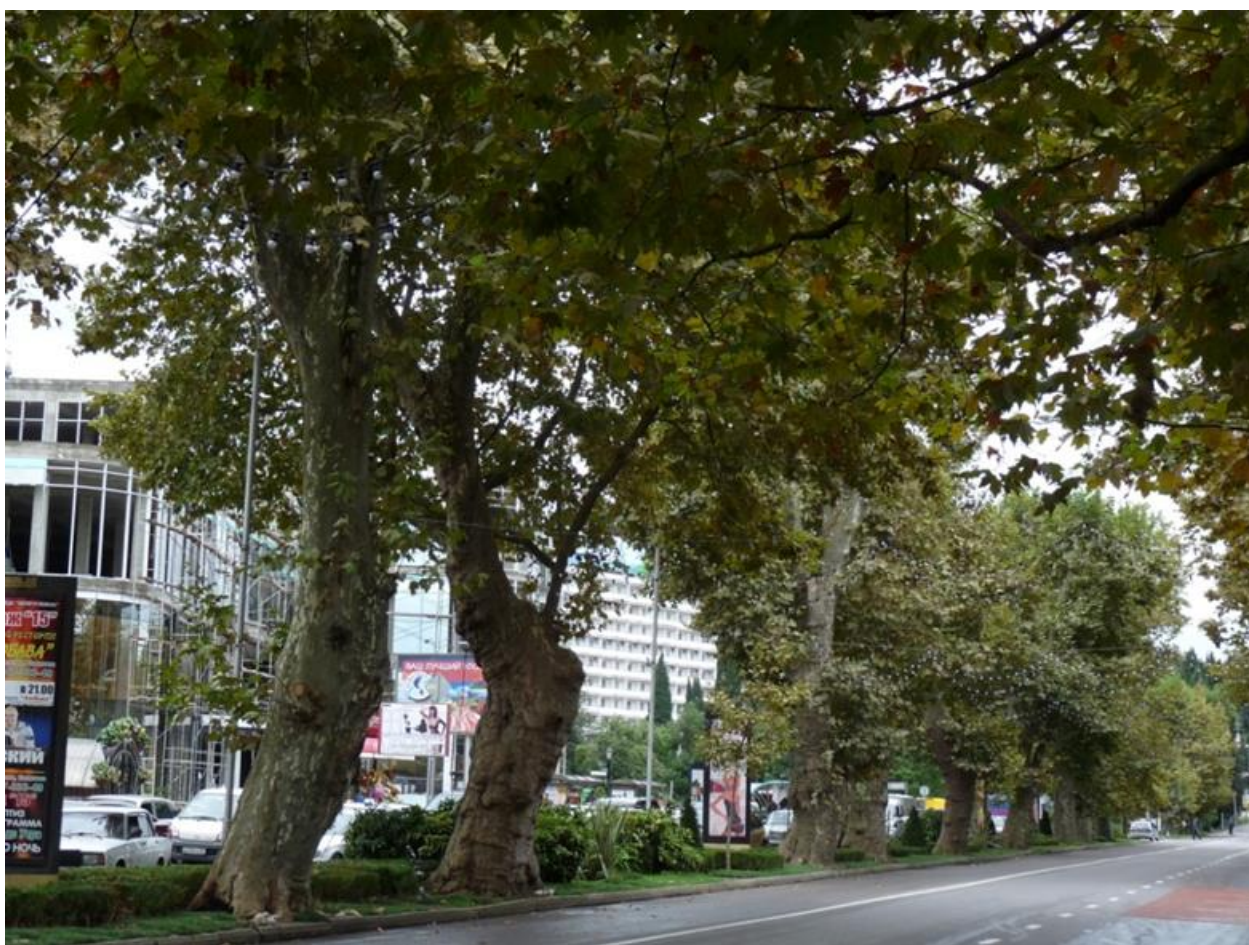


Рисунок 1 – Памятник природы «Платановая аллея»



Рисунок 2 – Памятник природы «Платановая аллея»



Рисунок 3 – Памятник природы «Платановая аллея»



Рисунок 4 – Памятник природы «Платановая аллея»



Рисунок 5 – Памятник природы «Платановая аллея»



Рисунок 6 – Памятник природы «Платановая аллея»



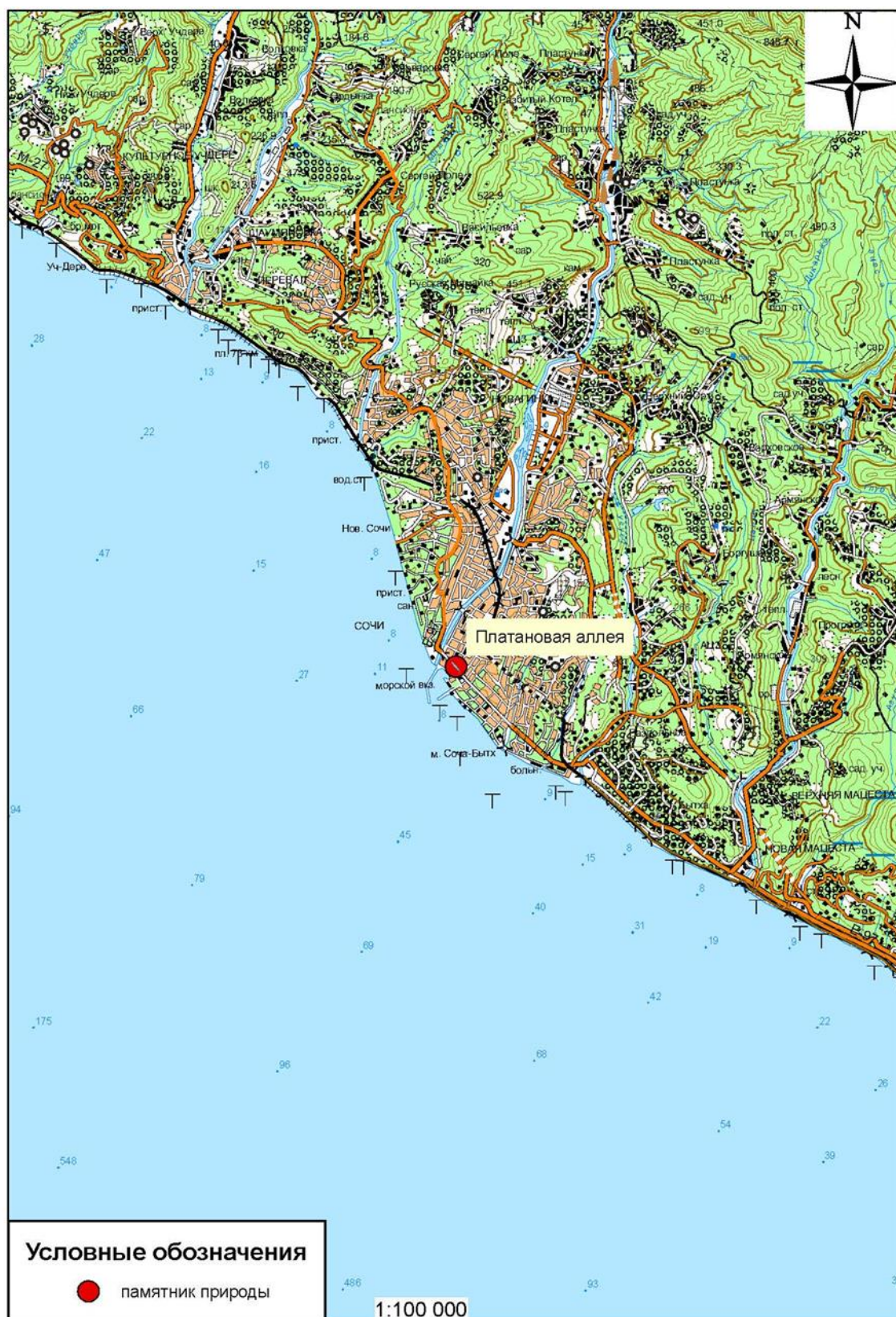
Рисунок 7 – Памятник природы «Платановая аллея»



Рисунок 8 – Памятник природы «Платановая аллея»



Рисунок 9 – Памятник природы «Платановая аллея»



КАРТА (ПЛАН)

особо охраняемой природной территории «Платановая аллея» города-курорта Сочи Краснодарского края
(наименование объекта землеустройства)

План границ объекта землеустройства

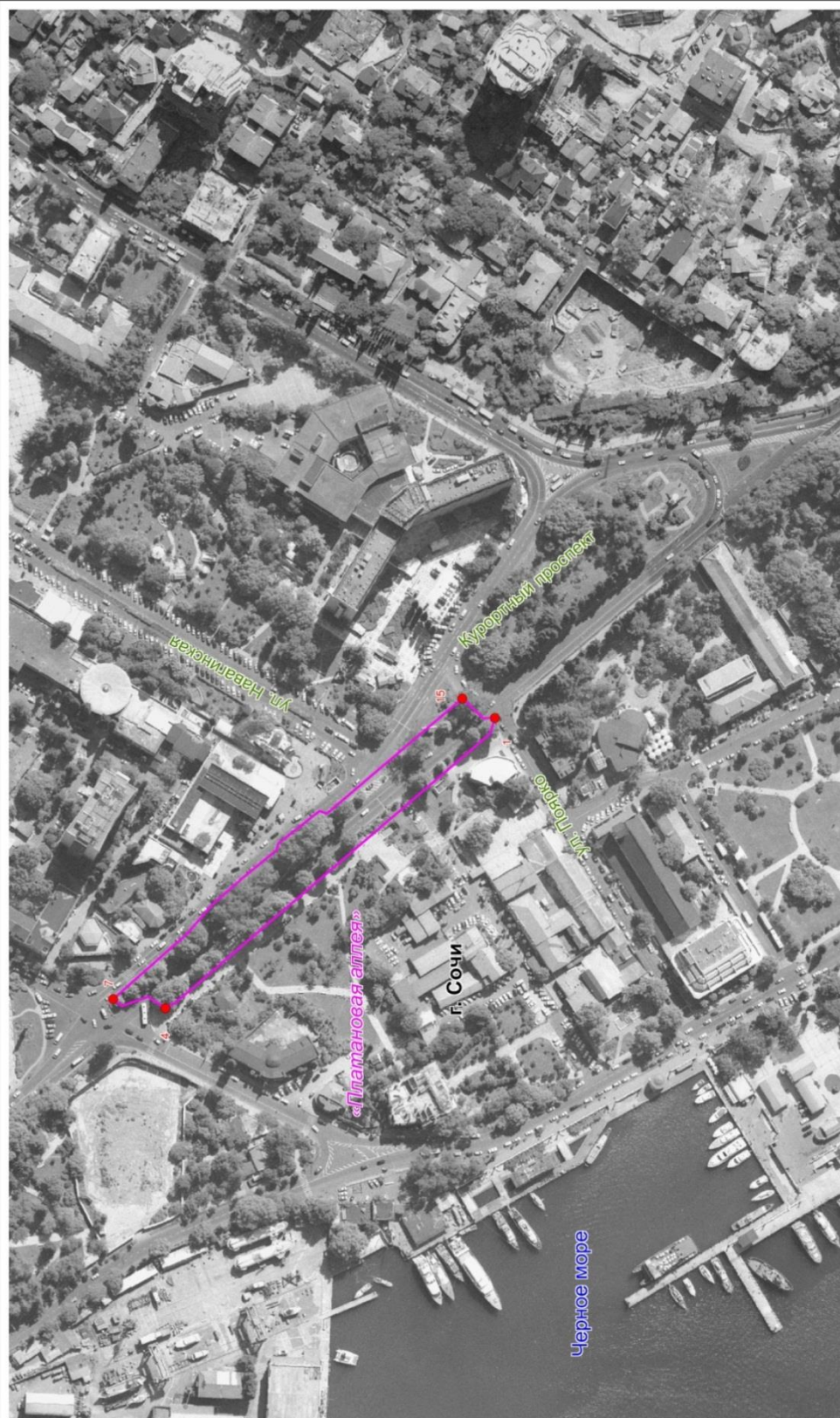
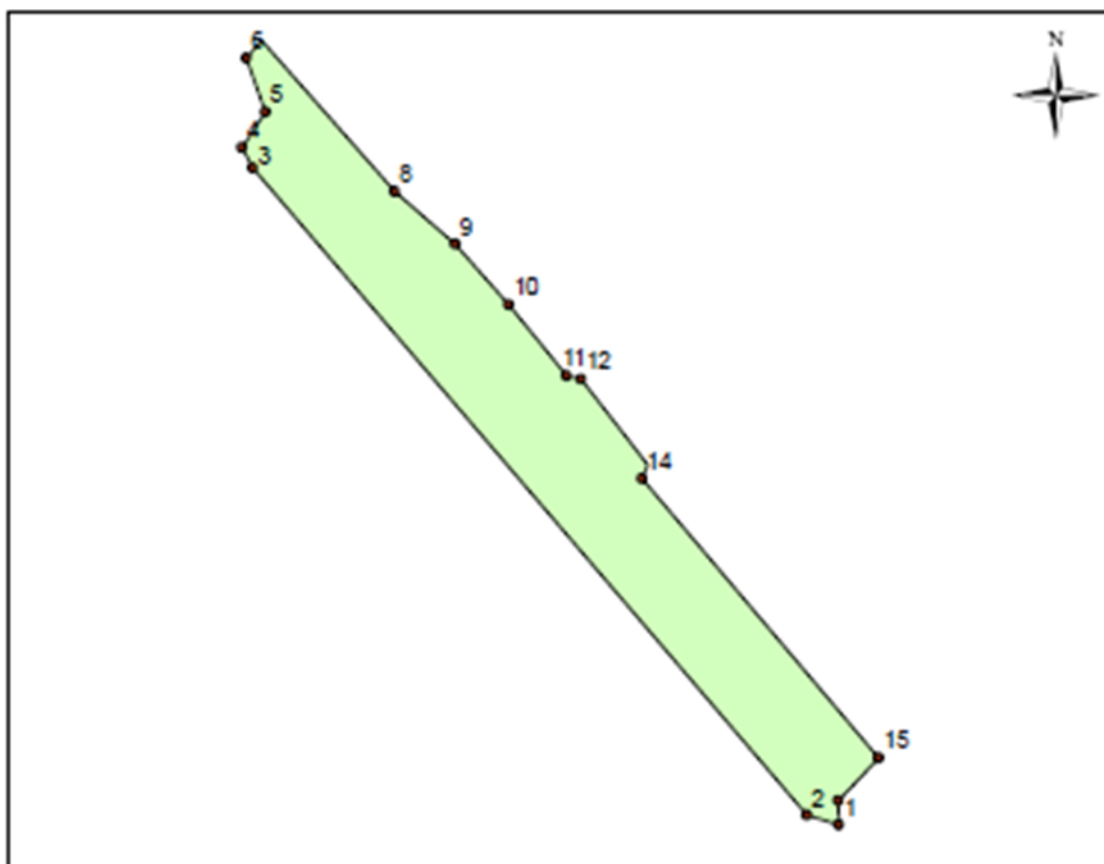


Схема границ памятника природы «Платановая аллея»



1:1 700

Точка	X	Y
1	317309,75	2198136,76
2	317312,34	2198128,23
3	317483,79	2197981,68
4	317489,31	2197978,71
5	317498,69	2197984,93
6	317512,91	2197979,87
8	317477,64	2198019,12
9	317463,67	2198035,21
10	317447,49	2198049,39
11	317428,85	2198064,61
12	317427,75	2198068,49
14	317401,43	2198084,63
15	317327,5	2198147,32
16	317316,1	2198136,64

Система координат: МСК-23

КАРТА (ПЛАН)
особо охраняемой природной территории «Роща кедра гималайского» города-курорта Сочи Краснодарского края

(наименование объекта землеустройства)

План границ объекта землеустройства

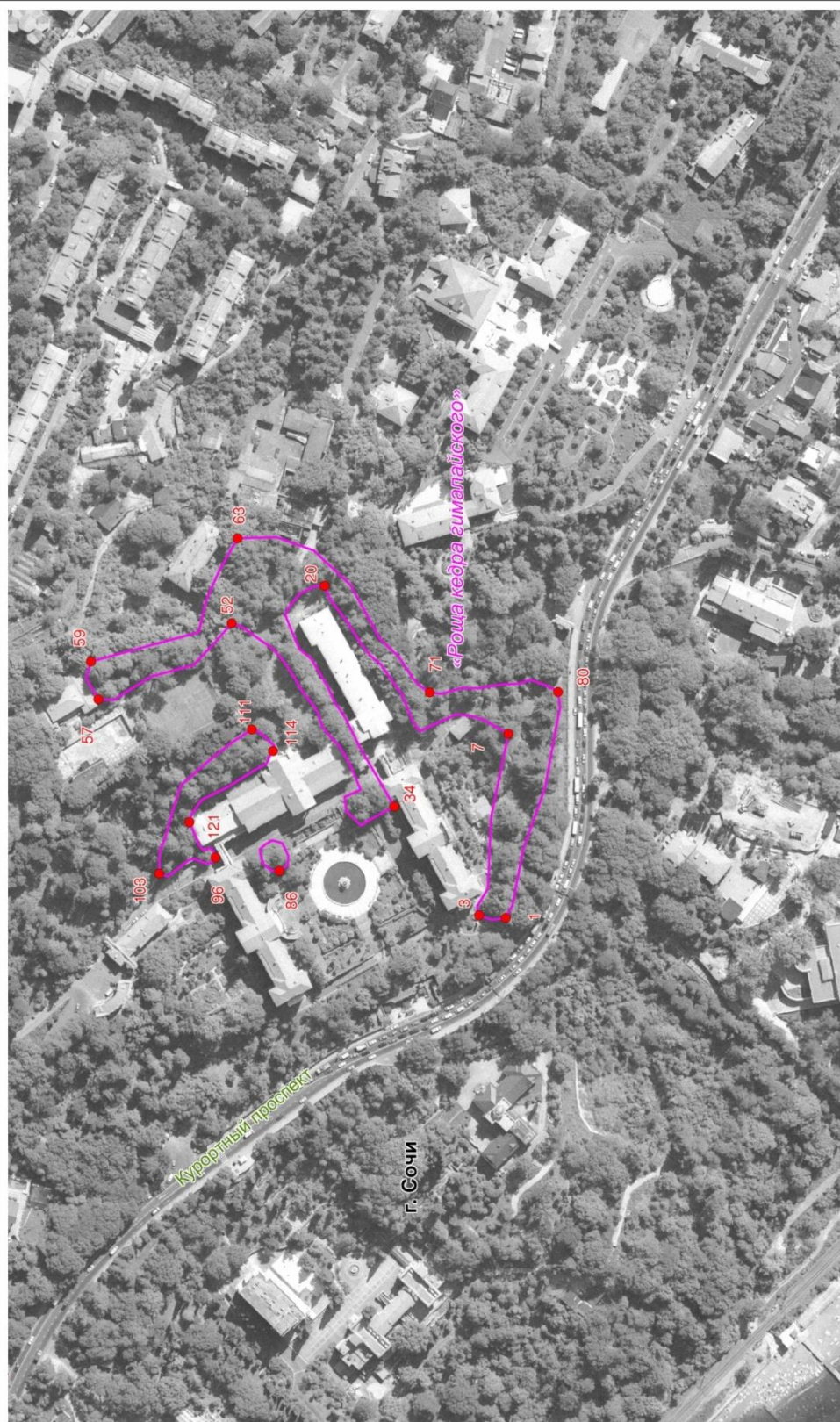
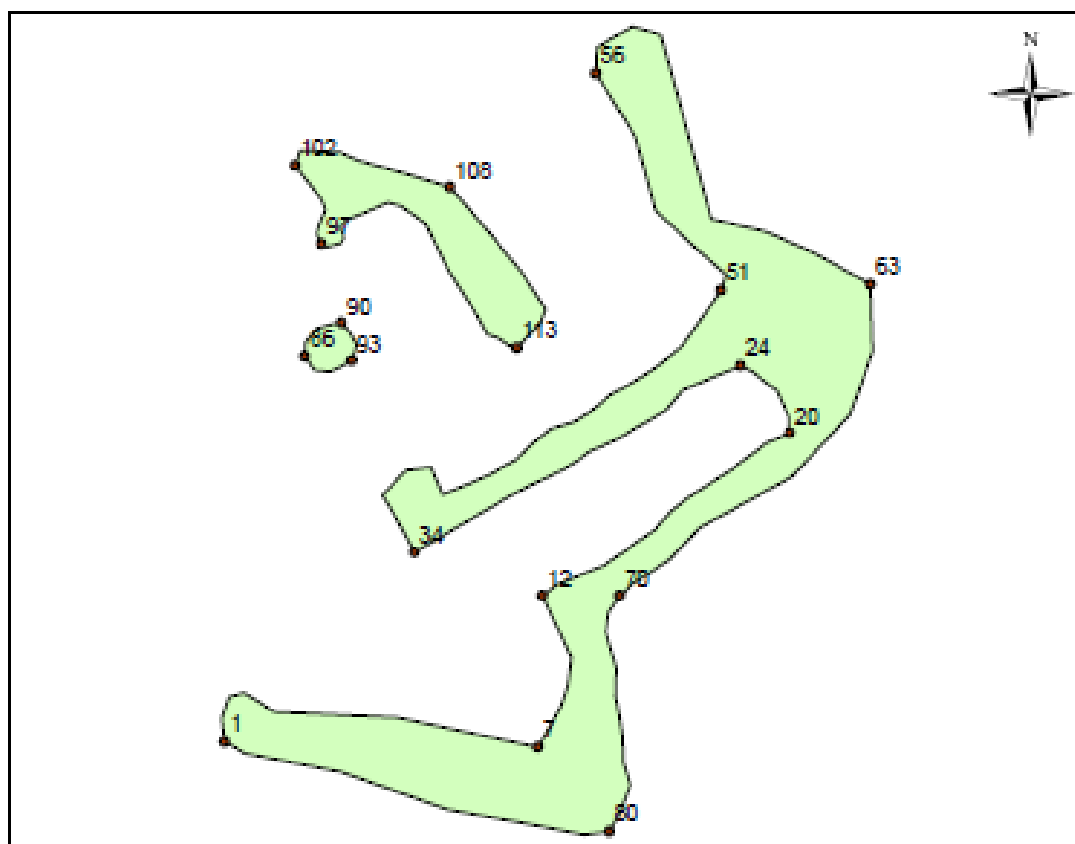


Схема границ памятника природы «Роща кедра гималайского»



1:2 000

Точка	X	Y
1	314157,61	2201968,04
7	314156,08	2202068,18
12	314204,29	2202069,5
20	314256,25	2202148,67
24	314277,7	2202132,96
34	314218,21	2202028,63
51	314301,8	2202126,71
56	314371,1	2202086,59
63	314303,62	2202174,53
70	314204,29	2202094,26
80	314129,1	2202090,95
86	314280,8	2201993,66
90	314291,41	2202005,37
93	314279,25	2202008,69
97	314316,69	2201999,03
102	314341,62	2201990,52
108	314334,73	2202039,98
113	314283,46	2202061,46

Система координат: МСК-23