

РОССИЙСКАЯ ФЕДЕРАЦИЯ  
КРАСНОДАРСКИЙ КРАЙ

УТВЕРЖДЕН  
приказом министерства  
природных ресурсов  
Краснодарского края  
от 04.07.2013 г. № 903

**ПАСПОРТ ПАМЯТНИКА ПРИРОДЫ  
РЕГИОНАЛЬНОГО ЗНАЧЕНИЯ**

«Родник Хрустальный»

Наименование памятника природы

Кавказский район

Муниципальное образование

Краснодар 2013 год

*Полное наименование памятника природы – «Родник Хрустальный»*  
*Распорядительный документ об объявлении (учреждении) памятника природы* - решением Кропоткинского горисполкома от 8 апреля 1982 года № 108, решением Краснодарского крайисполкома от 14 сентября 1983 года № 488

*Памятник природы образован с изъятием/без изъятия у собственников (арендаторов)*

*Цель создания – сохранение природного источника чистой пресной воды.*

*Подведомственность – министерство природных ресурсов Краснодарского края*

*Профиль памятника природы – гидрологический*

Местоположение памятника природы, описание площади и границ  
 памятника природы

*Муниципальное образование – Кавказский район*

*Категория земель – земли населенных пунктов*

*Кадастровый номер участка – нет*

*Местоположение памятника природы:*

*Лесной фонд – нет*

*Водный фонд – нет*

*Иные категории земель – населенных пунктов*

*Населенный пункт – город Кропоткин*

*Положение объекта в системе улично-дорожной сети – ул. Куйбышева, 59*

*Наличие или отсутствие территориальной связи с иными природными или природно-антропогенными ландшафтами, ее характер – нет*

*Наличие в границах ООПТ иных особо охраняемых природных территорий -нет*

*Описание границ памятника природы – круговой сектор, радиусом 30 м от места выхода вод на поверхность.*

*Привязка к системе координат – система координат МСК-23*

Точка	X	Y
1	522068,21	2270492,96
2	522064,96	2270504,65
3	522059,30	2270514,21
4	522049,08	2270519,56
5	522037,94	2270522,82
6	522026,61	2270519,88
7	522016,70	2270513,89
10	522010,84	2270481,22
11	522017,02	2270471,30
12	522026,94	2270465,34
13	522038,39	2270462,64
14	522050,81	2270465,12
15	522059,61	2270471,62
16	522066,26	2270481,54

*Описание границ охранной зоны памятника природы (если есть)* – нет

*Площадь памятника природы* – 2826 м<sup>2</sup>

*Площадь охранной зоны памятника природы (если есть)* – нет

*Описание положения в рельефе* – родник расположен у подножия крутого коренного склона правого берега р. Кубань в 900 м от основного русла р. Кубань. Образующийся ручей первоначально проходит по огородным участкам и далее поступает в старую заболоченную пойму р. Кубань, соединяющуюся через водопроводящие сооружения под железнодорожным полотном с основной поймой Кубани.

*Сопряженные объекты* – нет

#### Перечень зон и участков памятника природы, их площади

*Кластерность территории памятника природы* – нет

*Площадь каждого участка, га (м<sup>2</sup>)* – нет

*Режим особой охраны*

Запрещенные виды деятельности	Разрешенные виды деятельности
<p>любая хозяйственная деятельность, не совместимая с его назначением, в том числе:</p> <ul style="list-style-type: none"> <li>- проведение всех видов мелиоративных работ, приводящих и изменению структуры и гидрологического режима родника, за исключением мероприятий, направленных на восстановление его естественного водного режима и свойств;</li> <li>- проведение земляных работ;</li> <li>- прокладка любых видов коммуникаций;</li> <li>- сброс сточных вод;</li> <li>- распашка земель;</li> <li>- уничтожение и выжигание растительности;</li> <li>- сооружение артезианских скважин и колодцев на прилегающих территориях для добычи подземных вод;</li> <li>- выпас, прогон и водопой скота;</li> <li>- любые повреждения и изменения, нарушающие эстетические качества и естественное состояние родника;</li> <li>- разведение костров;</li> <li>- создание объектов размещения, хранения отходов производства и потребления, радиоактивных, химических, взрывчатых, токсичных, отравляющих и ядовитых веществ на берегах водного объекта;</li> <li>- проведение всех видов мелиоративных работ, приводящих и изменению структуры и гидрологического режима водного объекта, за исключением мероприятий, направленных на восстановление его</li> </ul>	<ul style="list-style-type: none"> <li>- проведение мелиоративных работ, связанных с необходимым улучшением состояния родника;</li> <li>- осуществление рекреационной деятельности (оборудование экологических троп и мест отдыха) на основании проекта обустройства, при наличии положительного заключения государственной экологической экспертизы;</li> <li>- проведение противопожарных и санитарно-оздоровительных мероприятий согласно действующему лесному и природоохранному законодательству, согласованных в установленном порядке;</li> <li>- поддержание в технически исправном состоянии каптажного сооружения;</li> <li>- проведение работ по восстановлению и поддержанию в равновесном состоянии экосистем памятника природы;</li> <li>- организация и проведение научно-исследовательских работ, и осуществление эколого-просветительской деятельности по согласованию с уполномоченным органом в установленном порядке.</li> </ul>

<p>естественного водного режима и свойств;</p> <ul style="list-style-type: none"> <li>- мойка транспортных средств;</li> <li>- любые повреждения и изменения, нарушающие эстетические качества и естественное состояние родника;</li> <li>- проведение других работ, которые могут повлечь загрязнение, засорение, истощение водного объекта или изменение химического состава воды.</li> </ul>	
---	--

*Меры охраны:*

- установка информационных щитов и аншлагов.
- информирование населения и хозяйствующих субъектов о функциональном зонировании и установленном режиме охраны памятника природы.
- уходные работы по расчистке родника и окружающей территории. Необходим ремонт каптажного сооружения.

Природные характеристики территории

Описание *растительности* приводится в Приложении № 1 к паспорту памятника природы.

Описание *животного мира* приводится в Приложении № 2 к паспорту памятника природы.

*Параметры* обособленного памятника природы приводятся в Приложении № 3 к паспорту памятника природы.

*Состояние (степень нарушенности)* – хорошее/удовлетворительное/плохое (с указанием повреждений)

- отсутствие необходимых уходных работ;
- наличие в охранной зоне огородных участков, жилых строений.

Перечень земельных участков, предоставленных гражданам и юридическим лицам, с указанием местоположения границ, а так же прав владения и пользования участками

*Кадастровый номер участка* - нет

*Местоположение границ участка* \_\_\_\_\_

*Для юридического лица:*

*Организационно-правовая форма* \_\_\_\_\_,

*наименование, юридический адрес* \_\_\_\_\_,

*телефон, факс, e-mail* \_\_\_\_\_,

*ФИО руководителя* \_\_\_\_\_,

*ФИО контактного лица* \_\_\_\_\_,

*Название и реквизиты документов на право собственности, владения, пользования, аренды* \_\_\_\_\_

*Для физического лица:* - нет

ФИО \_\_\_\_\_  
 Название и реквизиты документов на право собственности, владения,  
 пользования, аренды \_\_\_\_\_  
 Кадастровый номер участка \_\_\_\_\_,  
 Местоположение границ участка \_\_\_\_\_,  
 \_\_\_\_\_,

Для юридического лица:

Организационно-правовая форма \_\_\_\_\_,  
 наименование, юридический адрес \_\_\_\_\_,  
 телефон, факс, e-mail \_\_\_\_\_,  
 ФИО руководителя \_\_\_\_\_,  
 ФИО контактного лица \_\_\_\_\_,  
 Название и реквизиты документов на право собственности, владения,  
 пользования, аренды \_\_\_\_\_  
 \_\_\_\_\_

Для физического лица:

ФИО \_\_\_\_\_  
 Название и реквизиты документов на право собственности, владения,  
 пользования, аренды \_\_\_\_\_  
 \_\_\_\_\_

Дополнительные материалы, в том числе Охранное обязательство, приводятся в Приложении № 4 к паспорту памятника природы.

Составитель: Т.Е.Сунцова,  
 Ведущий специалист-эксперт отдела особо  
 охраняемых природных территорий

\_\_\_\_\_

подпись

Ведущий консультант отдела  
 особо охраняемых  
 природных территорий А.А.Медков

\_\_\_\_\_

подпись

Дата \_\_\_\_\_

ПРИЛОЖЕНИЕ № 1  
к паспорту памятника природы,  
утвержденному приказом  
министерства природных ресурсов  
Краснодарского края  
от 04.07.2013 г. № 903

Растительность – перечень основных типов растительных сообществ, их состав, характеристика, пространственное распределение. Список видов, занесенных в Красную книгу Российской Федерации, Красную книгу Краснодарского края.

Список видов растений

№	Вид растения
<b>древесная растительность</b>	
1	осина дрожащая - <i>Populus tremula</i>
2	вишня обыкновенная - <i>Prunus cerasus</i>
3	робиния псевдо-акация - <i>Robinia pseudoacacia</i>
4	шелковица белая - <i>Morus alba</i>
5	клен ясенелистный - <i>Acer negundo</i>
6	береза плакучая - <i>Betula pendula</i>
7	слива садовая - <i>Prunus glandulosa</i>
8	алыча - <i>Prunus cerasifera</i>
<b>травянистая растительность</b>	
9	осот полевой - <i>Cirsium arvense</i>
10	осот огородный - <i>Sonchus oleraceus</i>
11	одуванчик лекарственный - <i>Taraxacum officinale</i>
12	вьюнок полевой - <i>Convolvulus arvensis</i>
13	горец - <i>Polygonum sp</i>
14	подорожник средний - <i>Plantago media</i>
15	ячмень заячий - <i>Hordeum leporinum</i>
16	райграс пастбищный - <i>Lolium perenne</i>
17	мятлик - <i>Poa sp</i>
18	чистотел большой - <i>Chelidonium majus</i>
19	щирица белая - <i>Amaranthus albus</i>
20	ежевика сизая - <i>Rubus caesius</i>
<b>внеярусная растительность</b>	
21	хмель обыкновенный - <i>Humulus lupulus</i>
22	виноград культурный - <i>Vitis vinifera</i>
24	зеленые листостебельные мхи

Видов, занесенных в Красную книгу Российской Федерации, Красную книгу Краснодарского края не обнаружено

ПРИЛОЖЕНИЕ № 2  
к паспорту памятника природы,  
утвержденному приказом  
министерства природных ресурсов  
Краснодарского края  
от 04.07.2013 г. № 903

Животный мир – видовой состав, численность, местообитание. Список видов, занесенных в Красную книгу Российской Федерации, Красную книгу Краснодарского края.

Список животных

№	Вид животного
<b>герпетофауна</b>	
1	озерная лягушка - <i>Rana ridibunda</i>
2	водяной уж - <i>Natrix tessellata</i>
3	обыкновенный уж - <i>Natrix natrix</i>
4	луговая ящерица - <i>Darevskia praticola</i>
5	прыткая ящерица - <i>Lacerta agilis exigua</i>
<b>орнитофауна</b>	
6	вяхирь - <i>Columba palumbus</i>
7	кукушка обыкновенная - <i>Cuculus canorus</i>
8	дятел зеленый - <i>Picus viridis</i>
9	дятел пестрый - <i>Dendrocopos major</i>
10	белая трясогузка - <i>Motacilla alba</i>
11	обыкновенная иволга - <i>Oriolus oriolus</i>
12	сойка - <i>Garrulus glandarius</i>
13	сорока - <i>Pica pica</i>
14	ворон - <i>Corvus corax</i>
15	ласточка деревенская - <i>Hirundo rustica</i>
16	серая ворона - <i>Corvus cornix</i>
17	воробей домовый - <i>Passer domesticus</i>
<b>териофауна</b>	
18	ёж белогрудый - <i>Erinaceus concolor</i>
19	малая белозубка - <i>Crocidura suaveolens</i>
20	заяц-русак - <i>Lepus europaeus</i>

Видов, занесенных в Красную книгу Российской Федерации, Красную книгу Краснодарского края не обнаружено.

ПРИЛОЖЕНИЕ № 3  
к паспорту памятника природы,  
утвержденному приказом  
министерства природных ресурсов  
Краснодарского края  
от 04.07.2013 г. № 903

Описание обособленных памятников природы

*Для ботанических объектов:*

*диаметр ствола дерева \_\_\_\_\_,*

*высота дерева \_\_\_\_\_,*

*площадь проекции кроны на поверхность \_\_\_\_\_.*

*Для геологических объектов:*

*линейные размеры геологических объектов \_\_\_\_\_,*

*слагающие породы \_\_\_\_\_,*

*геологический возраст \_\_\_\_\_.*

*Для гидрологических объектов:*

*средний расход воды в роднике \_\_\_\_\_.*

*Другое* – При создании памятника природы, выход подземных вод на поверхность был каптирован. Устроен бетонный колодец, который соединен с бетонированной шахтой размером 1,5 × 3 × 5 м, расположенный по меженной границе собственников земельных участков. Поступающая в каптаж вода через трубу в колодце, выходила на улицу Куйбышева, часть воды отводилась через бетонный водовод во двор одного из землепользователей.

Родник имеет один выход подземных вод на дневную поверхность. По направлению движения подземных вод к их выходу на поверхность земли родник является восходящим. По характеру режима он относится к постоянно действующим источникам. Дебит воды в роднике 4,0 л/с, температура воды 10 °С.

Питание родника осуществляется за счет грунтовых вод формирующихся за счет инфильтрации атмосферных осадков и разгрузки напорных подземных вод из смежных горизонтов (понтический, мэотический).



ПРИЛОЖЕНИЕ № 4  
к паспорту памятника природы,  
утвержденному приказом  
министерства природных ресурсов  
Краснодарского края  
от 04.07.2013 г. № 903

Дополнительные материалы – фотографии памятника природы или наиболее характерных его частей, картографический материал (карты (схемы) расположения памятника природы и охранный зоны (1:100000, 1:50000), карты (схемы) памятника природы с обозначением границ (1:2000 или 1:500, в зависимости от занимаемой площади), Охранное обязательство, иные материалы.



*Рисунок 1 – Памятник природы «Родник Хрустальный»*



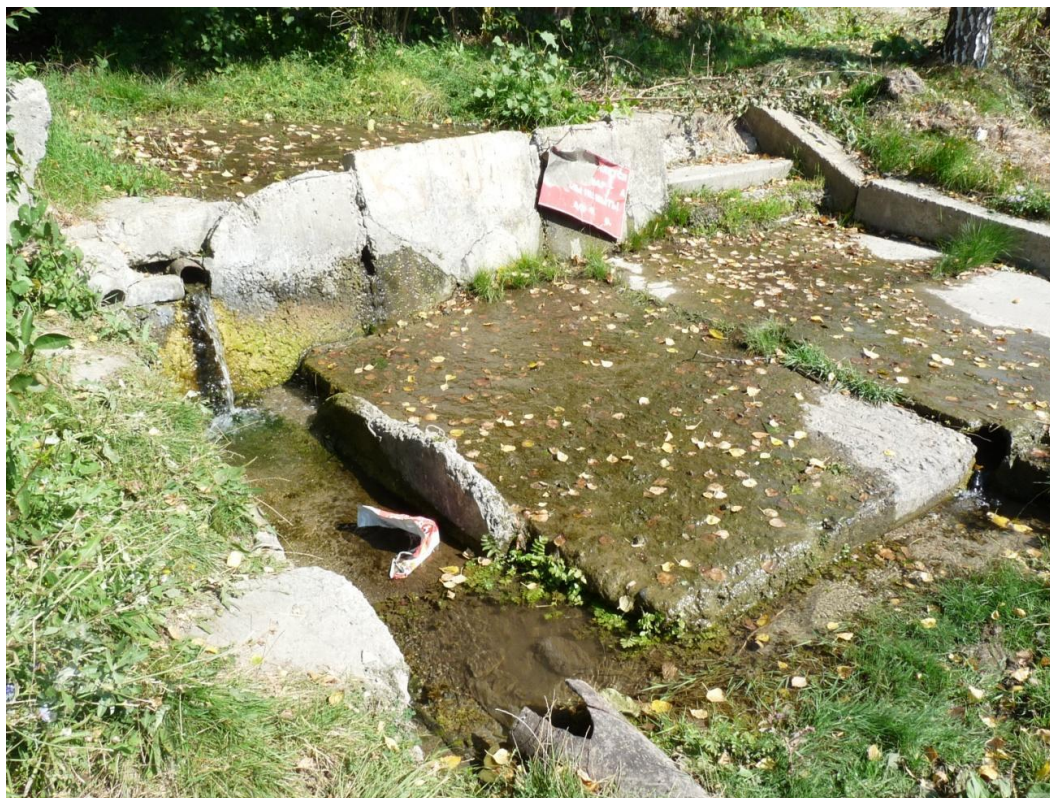


*Рисунок 2 – Памятник природы «Родник Хрустальный»*



*Рисунок 3 – Памятник природы «Родник Хрустальный»*





*Рисунок 4 – Памятник природы «Родник Хрустальный»*



*Рисунок 5 – Памятник природы «Родник Хрустальный»*





*Рисунок 6 – Памятник природы «Родник Хрустальный»*



*Рисунок 7 – Памятник природы «Родник Хрустальный»*





*Рисунок 8 – Памятник природы «Родник Хрустальный»*



*Рисунок 9 – Памятник природы «Родник Хрустальный»*





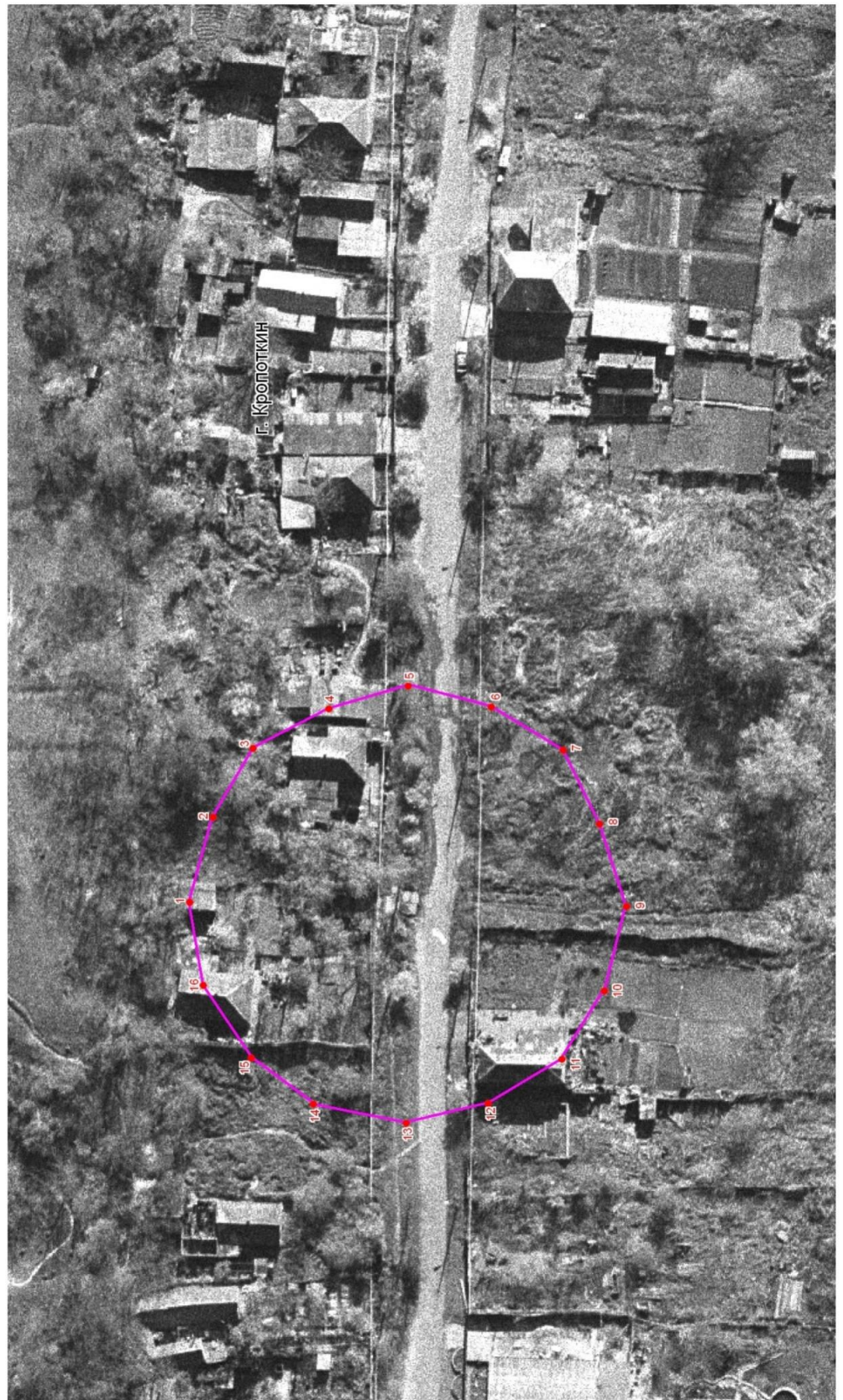
*Рисунок 10 – Памятник природы «Родник Хрустальный»*



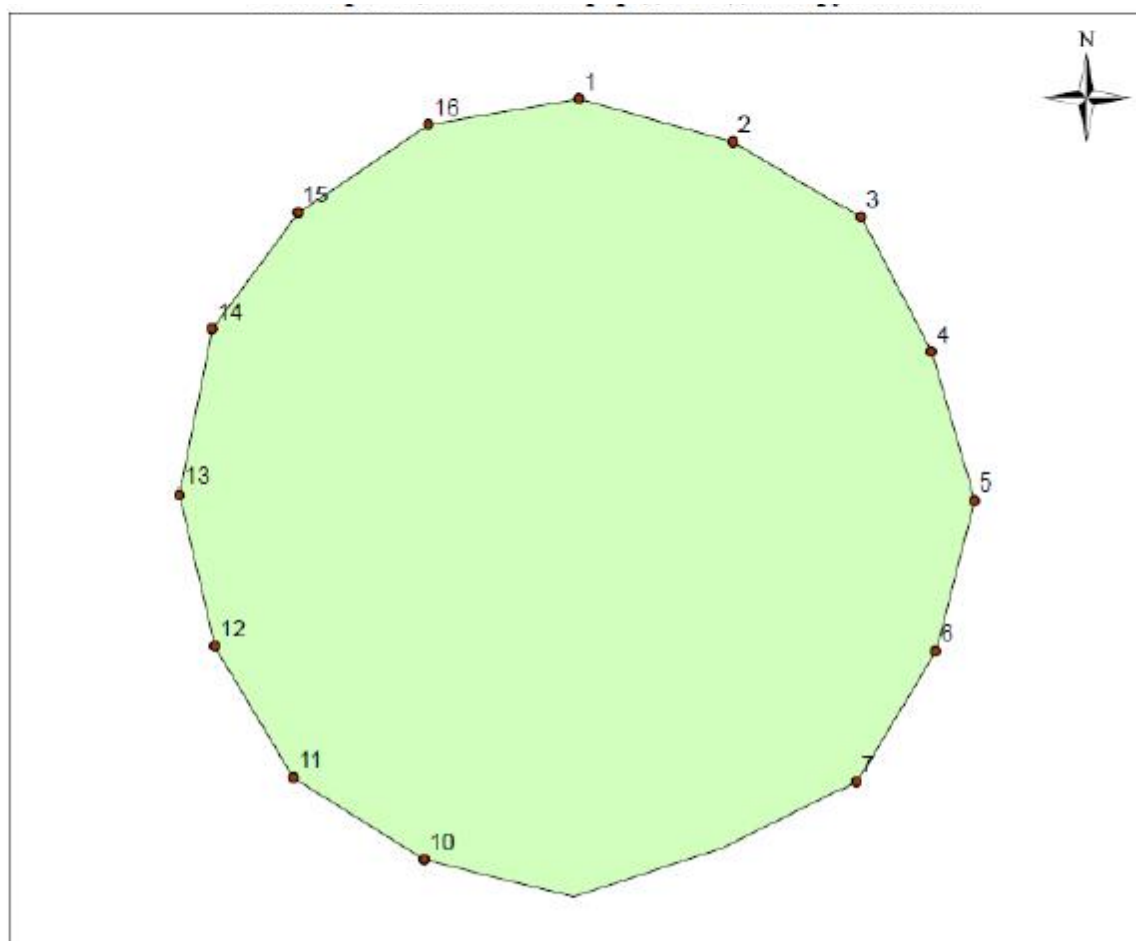
## КАРТА (ПЛАН)

особо охраняемой природной территории "Родник Хрустальный" Кавказского района Краснодарского края  
(наименование объекта землеустройства)

## План границ объекта землеустройства



### Схема границ памятника природы «Родник Хрустальный»



1:500

Точка	X	Y
1	522068,21	2270492,96
2	522064,96	2270504,65
3	522059,30	2270514,21
4	522049,08	2270519,56
5	522037,94	2270522,82
6	522026,61	2270519,88
7	522016,70	2270513,89
10	522010,84	2270481,22
11	522017,02	2270471,30
12	522026,94	2270465,34
13	522038,39	2270462,64
14	522050,81	2270465,12
15	522059,61	2270471,62
16	522066,26	2270481,54

Система координат: МСК-23