

РОССИЙСКАЯ ФЕДЕРАЦИЯ
КРАСНОДАРСКИЙ КРАЙ

УТВЕРЖДЕН
приказом министерства
природных ресурсов
Краснодарского края
от 26.12.2013 г. № 2144

**ПАСПОРТ ПАМЯТНИКА ПРИРОДЫ
РЕГИОНАЛЬНОГО ЗНАЧЕНИЯ**

Черный камень

Наименование памятника природы

Туапсинский район

Муниципальное образование

Краснодар 2013 год

Полное наименование памятника природы – Черный камень

Распорядительный документ об объявлении (учреждении) памятника

природы - решение Туапсинского райисполкома от 15 ноября 1985 года № 392, решение Краснодарского крайисполкома от 14 июля 1988 года № 326

Памятник природы образован с изъятием/без изъятия у собственников (арендаторов)

Цель создания – сохранение объектов живой и неживой природы, имеющих повышенную природоохранную, познавательную и историко-культурную ценность и значимость в масштабах всего края

Профиль памятника природы – геологический

Местоположение памятника природы, описание площади и границ памятника природы

Муниципальное образование – Туапсинский район

Категория земель – земли лесного фонда

Кадастровый номер участка – нет данных

Местоположение памятника природы:

Лесной фонд - 0,0067 га - Туапсинское лесничество Георгиевское участковое лесничество квартал 189А

Водный фонд – нет

Иные категории земель - 0,0013 га - земли неустановленной категории

Населенный пункт – нет

Положение объекта в системе улично-дорожной сети - нет

Наличие или отсутствие территориальной связи с иными природными или природно-антропогенными ландшафтами, ее характер – нет

Наличие в границах ООПТ иных особо охраняемых природных территорий -нет

Описание границ памятника природы - точка 1 установлена в 20 м юго-западнее автодороги Георгиевское - Мал. Псеушко у северного подножья Черного камня, далее в юго-восточном направлении вдоль подножья камня на расстояние 8 м до точки 3; от точки 3 в юго-западном направлении вдоль подножья камня на расстояние 10 м до точки 6; от точки 6 в северо-западном направлении вдоль подножья камня на расстояние 7 м до точки 8; от точки 8 в северо-восточном направлении вдоль подножья камня на расстояние 7 м на исходную точку 1.

Привязка к системе координат - система координат МСК-23

Обозначение характерных точек границ	Координаты, м	
	X	Y
1	378705,48	1405265,20
2	378704,63	1405269,82
3	378701,50	1405271,03
4	378698,37	1405270,24
5	378696,02	1405267,83
6	378695,80	1405263,91

Обозначение характерных точек границ	Координаты, м	
	X	Y
7	378697,94	1405260,85
8	378700,80	1405259,98
9	378703,33	1405261,80
1	378705,48	1405265,20

Описание границ охранной зоны памятника природы (если есть) – нет

Площадь памятника природы – 0,008 га

Площадь охранной зоны памятника природы (если есть) – нет

Описание положения в рельефе – расположен на речной надпойменной террасе р. Мал. Псеушхо, у основания хребта, разделяющего ручьи, протекающие в урочище Макарчуково и урочище Анисова Кочевка, у обочины дороги между с. Георгиевское и а. Малое Псеушхо

Сопряженные объекты – нет

Перечень зон и участков памятника природы, их площади

Кластерность территории памятника природы – нет

Площадь каждого участка, га (м²) нет

Режим особой охраны:

На территории памятника природы «Черный камень» запрещено осуществление видов деятельности, противоречащих целям его создания или причиняющих вред природным комплексам и их компонентам, а также иные виды деятельности в соответствии с законодательством Российской Федерации и Краснодарского края, в том числе:

- Пользование объектами животного и растительного мира, отнесенными в установленном порядке к редким и находящимся под угрозой исчезновения.
- Сбор зоологических, ботанических, минералогических коллекций и палеонтологических объектов без согласования с уполномоченным органом в установленном порядке.
- Сбор недревесных лесных ресурсов, пищевых лесных ресурсов и лекарственных растений в промышленных и коммерческих целях.
- Интродукция объектов животного и растительного мира в целях акклиматизации.
- Проведение сплошных рубок леса, за исключением случаев, когда выборочные рубки не обеспечивают замену лесных насаждений, утрачивающих свои средообразующие, водоохранные и иные полезные функции, на лесные насаждения, обеспечивающие сохранение целевого назначения защитных лесов и выполняемых ими полезных функций.
- Изреживание почвозащитного подлесочного яруса.
- При проведении санитарных рубок вырубка дуплистых и фаутовых деревьев.
- Проведение рубок ухода и санитарных рубок в гнездовой период.

- Осуществление авиационных мер по борьбе с вредителями и болезнями растений (кроме случаев отсутствия возможности применения наземной техники при возникновении массовых эпидемий или иных естественных природных явлений, связанных со вспышками численности вредителей).
- Осуществление авиационных мер по борьбе с вредителями в водоохраной зоне водных объектов и над их акваторией.
- Сжигание естественной растительности.
- Проезд и стоянка всех видов транспортных средств, кроме работников уполномоченного органа Краснодарского края в области охраны объектов животного мира и среды их обитания, а также охраны и воспроизводства лесов.
- Размещение автостоянок, кемпингов.
- Организация палаточных лагерей, мест отдыха и разведение костров вне специально предусмотренных и оборудованных для этих целей мест.
- Проведение массовых спортивных, зрелищных и иных мероприятий без согласования с уполномоченным органом.
- Самовольное устройство спортивных площадок и установка спортивного оборудования, прокладка и маркировка спортивных трасс и маршрутов.
- Размещение детских площадок, образовательных и детских учреждений, лечебно-профилактических и оздоровительных учреждений общего пользования.
- Уничтожение или повреждение шлагбаумов, аншлагов, стендов и других информационных знаков и указателей, а также оборудованных экологических троп и мест отдыха.
- Размещение на земельных участках памятника природы рекламных и информационных щитов, не связанных с его функционированием.
- Геологическая разведка и добыча полезных ископаемых, а также выполнение иных связанных с пользованием недрами работ, кроме существующих объектов, в границах, установленных лицензиями на данный вид деятельности.
- Загрязнение поверхностных и подземных вод неочищенными сточными водами и другими веществами.
- Засорение поверхностных вод.
- Создание объектов размещения, хранения отходов производства и потребления, радиоактивных, химических, взрывчатых, токсичных, отравляющих и ядовитых веществ, сброс неочищенных сточных вод.
- Распашка земель без согласования уполномоченного органа (за исключением земель, уже используемых собственниками, землепользователями, землевладельцами и арендаторами для производства сельскохозяйственной продукции).
- Строительство всех видов капитальных и временных сооружений, за исключением малых архитектурных форм, выделение участков для жилищного и дачного строительства, садово-огороднической деятельности.
- Прокладка линейных объектов, кроме эксплуатации, реконструкции и ремонта существующих систем линейных сооружений, при условии проведения

природоохранных мероприятий по снижению негативного воздействия работ на природные объекты и комплексы по согласованию с уполномоченным органом Краснодарского края и на основании проекта, получившего положительное заключение государственной экологической экспертизы.

- Перепрофилирование сложившихся к моменту организации памятника природы направлений хозяйственно-производственной деятельности землепользователей.
- Обустройство животноводческих и птицеводческих комплексов и ферм.
- Организация сенокосов и выпас сельскохозяйственных животных. Массовый прогон и выпас скота.
- Иные виды хозяйственной деятельности, влекущие повреждение и уничтожение природных комплексов памятника природы.

В случае возникновения угрозы либо наступления режима чрезвычайной ситуации проведение работ, связанных с предупреждением и ликвидацией чрезвычайных ситуаций различного характера производится в соответствии с действующим законодательством о чрезвычайных ситуациях. Информация о планируемых и реализуемых мероприятиях, а также о нанесенном вреде направляется в орган исполнительной власти Краснодарского края, уполномоченный в области охраны окружающей среды.

Меры охраны:

- установить аншлаги, информирующие о статусе ООПТ;
- осуществлять периодический контроль и своевременное информирование о нарушении особого режима охраны в пределах памятника природы;
- не допускать ведения хозяйственной деятельности, противоречащей режиму особой охраны памятника природы.

Природные характеристики территории

Описание *растительности* приводится в Приложении № 1 к паспорту памятника природы.

Описание *животного мира* приводится в Приложении № 2 к паспорту памятника природы.

Параметры обособленного памятника природы приводятся в Приложении № 3 к паспорту памятника природы.

Состояние (степень нарушенности) – хорошее/удовлетворительное/плохое (с указанием повреждений)

Перечень земельных участков, предоставленных гражданам и юридическим лицам, с указанием местоположения границ, а так же прав владения и пользования участками

Кадастровый номер участка - нет

Местоположение границ участка _____

Для юридического лица: - нет

Организационно-правовая форма – _____,
наименование, юридический адрес – Туапсинское лесничество участковое
лесничество – филиал ГУ КК «Комитет по лесу»,

телефон, факс, e-mail _____,

ФИО руководителя _____,

ФИО контактного лица _____,

Название и реквизиты документов на право собственности, владения,
пользования, аренды - _____,

Для физического лица: - нет

ФИО _____

Название и реквизиты документов на право собственности, владения,
пользования, аренды _____

Кадастровый номер участка _____,

Местоположение границ участка _____

Для юридического лица: - нет

Организационно-правовая форма - _____,

наименование, юридический адрес- _____,

телефон, факс, e-mail _____,

ФИО руководителя _____,

ФИО контактного лица _____,

Название и реквизиты документов на право собственности, владения,
пользования, аренды - _____,

Для физического лица:

ФИО _____

Название и реквизиты документов на право собственности, владения,
пользования, аренды _____

Дополнительные материалы, в том числе Охранное обязательство, приводятся в
Приложении № 4 к паспорту памятника природы.

Составитель: Т.Е.Сунцова,
Ведущий специалист-эксперт отдела особо
охраняемых природных территорий

подпись

Ведущий консультант отдела
особо охраняемых
природных территорий А.А.Медков

подпись

Дата _____

ПРИЛОЖЕНИЕ № 1
к паспорту памятника природы,
утвержденному приказом
министерства природных ресурсов
Краснодарского края
от 26.12.2013 г. № 2144

Растительность – перечень основных типов растительных сообществ, их состав, характеристика, пространственное распределение. Список видов, занесенных в Красную книгу Российской Федерации, Красную книгу Краснодарского края.

Список видов растений

№	Вид растения
Древесная растительность	
1.	бузина черная - <i>Sambucus nigra</i>
2.	бук восточный - <i>Fagus orientalis</i>
3.	граб обыкновенный - <i>Carpinus betulus</i>
4.	дуб скальный - <i>Quercus petraea</i>
5.	кизил мужской - <i>Cornus mas</i>
6.	клекачка колхидская - <i>Staphylea colchica</i>
7.	лещина обыкновенная - <i>Corylus avellana</i>
Травянистая растительность	
8.	волжанка обыкновенная - <i>Aruncus vulgaris</i>
9.	жабрица скальная - <i>Seseli rupicola</i>
10.	колокольчик чесночницелистный - <i>Campanula alliariifolia</i>
11.	коротконожка скальная - <i>Brachypodium rupestre</i>
12.	костенец волосовидный - <i>Asplenium trichomanes</i>
13.	кочедыжник мужской - <i>Dryopteris filix-mas</i>
14.	купена душистая - <i>Polygonatum odoratum</i>
15.	ломонос виноградолистный - <i>Clematis vitabla</i>
16.	многоножка обыкновенная - <i>Polypodium vulgare</i>
17.	овсяница валлиская - <i>Festuca valesiaca</i>
18.	овсяница каменистая - <i>Festuca rupicola</i>
19.	очиток бледный - <i>Sedum pallidum</i>
20.	плющ колхидский - <i>Hedera colchica</i>
21.	резуха кавказская - <i>Arabis caucasica</i>
22.	синяк обыкновенный - <i>Echium vulgare</i>
23.	чесночница лекарственная - <i>Alliaria officinalis</i>

Список видов, занесенных в Красную книгу Российской Федерации, Красную книгу Краснодарского края:

№	Вид растения	Статус охраны
1.	пион кавказский (<i>Paconia caucasica</i>)	Красная книга РФ – 3 (редкий вид) Красная книга Краснодарского края – 2, УВ (уязвимый вид)
2.	цикламен косский (<i>Cyclamen coum</i>)	Красная книга РФ – 3 (редкий вид) Красная книга Краснодарского края – 2, УВ

		(уязвимый вид)
3.	морозник кавказский (<i>Helleborus caucasicus</i>)	Красная книга Краснодарского края – 3, РД (редкий вид)
4.	клеячка колхидская (<i>Staphylea colchica</i>)	Красная книга РФ – 2 (сокращающийся в численности вид) Красная книга Краснодарского края – 2, УВ (уязвимый вид)
5.	лимодорум недоразвитый (<i>Limodorum abortivum</i>)	Красная книга РФ – 3 (редкий вид) Красная книга Краснодарского края – 2, УВ (уязвимый вид)
6.	любка зеленоцветная (<i>Platanthera chlorantha</i>)	Красная книга Краснодарского края – 2, УВ (уязвимый вид)

ПРИЛОЖЕНИЕ № 2
к паспорту памятника природы,
утвержденному приказом
министерства природных ресурсов
Краснодарского края
от 26.12.2013 г. № 2144

Животный мир – видовой состав, численность, местообитание. Список видов, занесенных в Красную книгу Российской Федерации, Красную книгу Краснодарского края.

Список животных

	Вид животного
герпетофауна	
1.	водяной уж - <i>Natrix tessellata</i>
2.	восточная прыткая ящерица - <i>Lacerta agilis exigua</i>
3.	зеленая жаба - <i>Bufo virides</i>
4.	кавказская крестовка - <i>Pelodytes caucasicus</i>
5.	колхидский уж - <i>Natrix megalcephala</i>
6.	малоазиатская лягушка - <i>Rana macrocnemis</i>
7.	обыкновенная квакша - <i>Mila arborea</i>
8.	обыкновенная медянка - <i>Coronella austriaca</i>
9.	уж обыкновенный - <i>Natrix natrix</i>
10.	черноморская луговая ящерица - <i>Darevskia praticola pontica</i>
орнитофауна	
11.	белая трясогузка - <i>Motacilla alba</i>
12.	большая синица - <i>Parus major</i>
13.	большой пестрый дятел - <i>Dendrocopos major</i>
14.	вяхирь - <i>Columba palumbus</i>
15.	домовый воробей - <i>Passer domesticus</i>
16.	зеленый дятел - <i>Picus viridis</i>
17.	кукушка обыкновенная - <i>Cuculus canorus</i>
18.	ласточка - <i>Hirundo</i>
19.	обыкновенная овсянка - <i>Emberiza citrinella</i>
20.	сизый голубь - <i>Columba livia</i>
21.	скворец - <i>Sturnus</i>
22.	сойка - <i>Garrulus glandarius</i>
23.	ушастая сова - <i>Asio otus</i>
24.	черный дрозд - <i>Turdus merula</i>
25.	черный стриж - <i>Apus apus</i>
териофауна	
26.	белка обыкновенная - <i>Sciurus vulgaris</i>
27.	домовая мышь - <i>Mus musculus</i>
28.	ёж белогрудый - <i>Erinaceus concolor</i>
29.	крот - <i>Talpa sp.</i>
30.	обыкновенная полевка - <i>Microtus arvalis</i>
31.	полевая мышь - <i>Apodemus agrarius</i>

Список видов, занесенных в Красную книгу Российской Федерации, Красную книгу Краснодарского края.

№	Вид животного	Статус охраны
1.	жук-олень (<i>Lucanus cervus</i>)	Красная книга РФ – 2 (сокращающийся в численности вид) Красная книга Краснодарского края – 7, СК (специально контролируемый вид)
2.	канавочник замотайлова (<i>Trechus zamotajlovi</i>)	Красная книга Краснодарского края – 3, РД (редкий вид)
3.	бронзовка кавказская (<i>Cetonischema speciosa speciosa</i>)	Красная книга РФ – 2 (сокращающийся в численности вид) Красная книга Краснодарского края – 2, УВ (уязвимый вид)
4.	пестряк бартельса (<i>Aleurostictus bartelsii</i>)	Красная книга Краснодарского края – 3, РД (редкий вид)
5.	брахита кубанская (<i>Brachyta caucasica kubanica</i>)	Красная книга Краснодарского края – 2, УВ (уязвимый вид)
6.	усач большой дубовый (<i>Cerambyx cerdo</i>)	Красная книга Краснодарского края – 7, СК (специально контролируемый вид)
7.	усач альпийский (<i>Rosalia alpina</i>)	Красная книга РФ – 2 (сокращающийся в численности вид) Красная книга Краснодарского края – 2, УВ (уязвимый вид)
8.	моримонелла Бернаррика (<i>Morimonella bednariki</i>)	Красная книга Краснодарского края – 2, УВ (уязвимый вид)
9.	усач-псевдосфегестес (<i>Pseudosphagesthes brunnescens</i>)	Красная книга Краснодарского края – 3, РД (редкий вид)
10.	пчела-плотник (<i>Xylocopa valga</i>)	Красная книга РФ – 2 (сокращающийся в численности вид) Красная книга Краснодарского края – 7, СК (специально контролируемый вид)
11.	милезия шершневидная (<i>Milesia crabroniformis</i>)	Красная книга Краснодарского края – 1Б, УИ (находящийся под угрозой исчезновения вид)
12.	мнемозина (Аполлон черный) (<i>Parnassius mnemosyne</i>)	Красная книга РФ – 2 (сокращающийся в численности вид) Красная книга Краснодарского края – 7, СК

№	Вид животного	Статус охраны
		(специально контролируемый вид)
13.	поликсена (<i>Zerynthia polyxena</i>)	Красная книга Краснодарского края – 2, УВ (уязвимый вид)
14.	алланкастрия Кавказская (Зеринтия Кавказская, Таис Кавказская) (<i>Allancastris caucasica</i>)	Красная книга Краснодарского края – 7, СК (специально контролируемый вид)
15.	пестрянка Двуцветная (Сложноцветница двуцветная) (<i>Jordanita chloros</i>)	Красная книга Краснодарского края – 1Б, УИ (находящийся под угрозой исчезновения вид)
16.	жаба колхидская (<i>Bufo verrucosissimus</i>)	Красная книга РФ – 2 (сокращающийся в численности вид) Красная книга Краснодарского края – 7, СК (специально контролируемый вид)
17.	кавказская крестовка (<i>Pelodytes caucasicus</i>)	Красная книга РФ – 2 (сокращающийся в численности) Красная книга Краснодарского края – 3, РД (редкий вид)
18.	лягушка малоазиатская (<i>Rana macrocnemis</i>)	Красная книга Краснодарского края – 3, РД (редкий вид)
19.	полоз эскулапов (<i>Elaphe longissima</i>)	Красная книга РФ – 2 (сокращающийся в численности вид) Красная книга Краснодарского края – 2, УВ (уязвимый вид)
20.	кавказская гадюка (<i>Pelias kaznakovi</i>)	Красная книга РФ – 2 (сокращающийся в численности вид) Красная книга Краснодарского края – 1Б, УИ (находящийся под угрозой исчезновения)
21.	малый подорлик (<i>Aquila pomarina</i>)	Красная книга РФ – 3 (редкий вид с ограниченным ареалом) Красная книга Краснодарского края – 3, РД (редкий вид)

ПРИЛОЖЕНИЕ № 3
к паспорту памятника природы,
утвержденному приказом
министерства природных ресурсов
Краснодарского края
от 26.12.2013 г. № 2144

Описание обособленных памятников природы

Для ботанических объектов:

*диаметр ствола дерева*_____.

*высота дерева*_____.

*площадь проекции кроны на поверхность*_____.

Для геологических объектов:

линейные размеры геологических объектов - высота скалы – 4,5 м; ширина в основании – 8 м

слагающие породы –_кварц–глауконитовый песчаник доломненной свиты апт–альбского возраста СК1. Мощность песчаников от 60 – 70 до 100 – 150 м

геологический возраст –_апт–альбский возраст СК1 – 8000 лет.

Для гидрологических объектов:

*средний расход воды в роднике*_____.

Другое – Памятник природы «Черный камень» шаровидной формы, сложенный кварц–глауконитовым песчаником доломненной свиты апт–альбского возраста СК1. Представлен одним компетентным пластом песчаников.

ПРИЛОЖЕНИЕ № 4
к паспорту памятника природы,
утвержденному приказом
министерства природных ресурсов
Краснодарского края
от 26.12.2013 г. № 2144

Дополнительные материалы – фотографии памятника природы или наиболее характерных его частей, картографический материал (карты (схемы) расположения памятника природы и охранный зоны (1:100000, 1:50000), карты (схемы) памятника природы с обозначением границ (1:2000 или 1:500, в зависимости от занимаемой площади), Охранное обязательство, иные материалы.



Рисунок 1 – Памятник природы «Чёрный камень»



Рисунок 2 – Памятник природы «Черный камень»



Рисунок 3 – Памятник природы «Черный камень»



Рисунок 4 – Памятник природы «Черный камень»

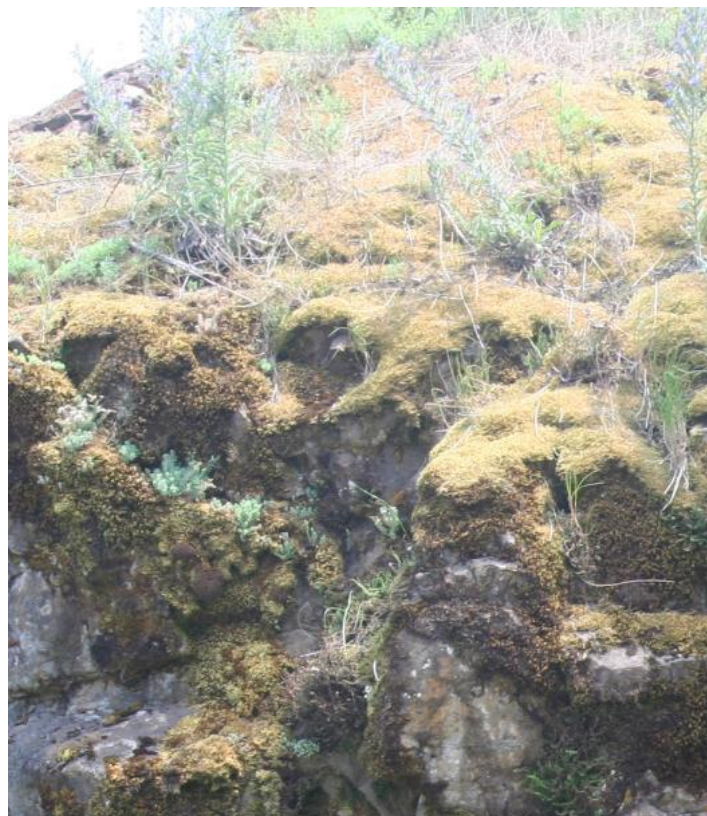


Рисунок 5 – Памятник природы «Черный камень»



Рисунок 6 – Памятник природы «Черный камень»



Рисунок 7 – Памятник природы «Черный камень»

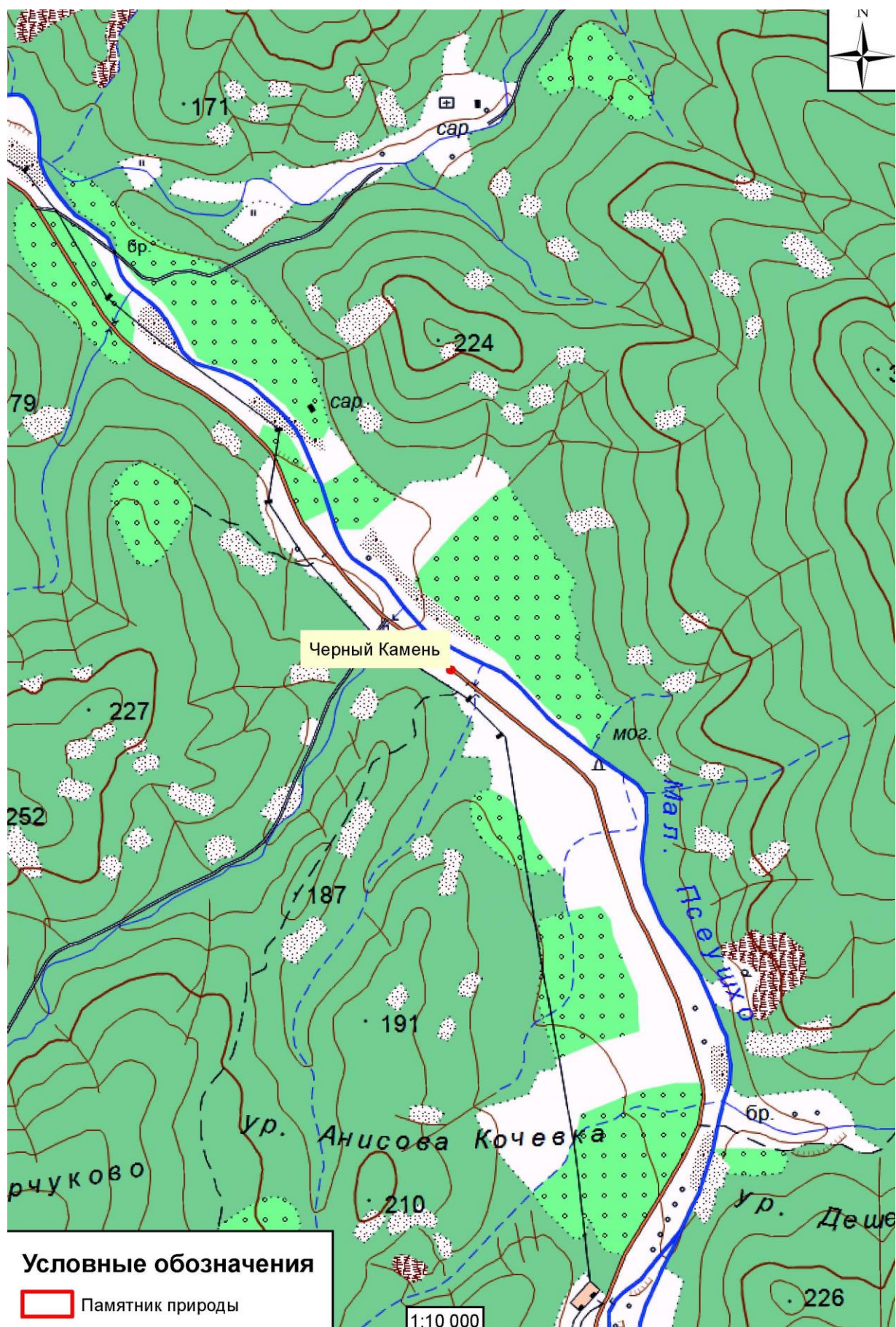
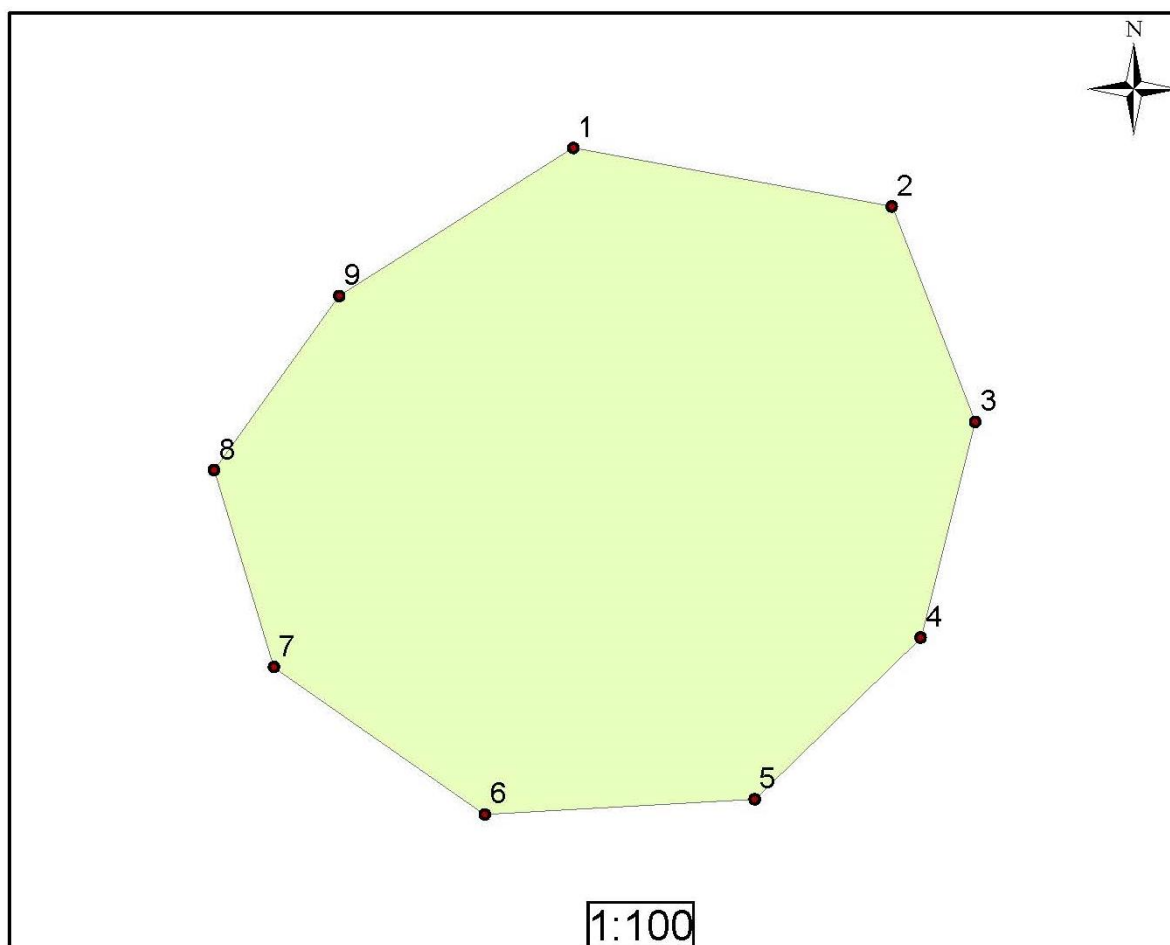


Схема границ памятника природы «Черный камень»



Точка	X	Y
1	378705,48	1405265,20
2	378704,63	1405269,82
3	378701,50	1405271,03
4	378698,37	1405270,24
5	378696,02	1405267,83
6	378695,80	1405263,91
7	378697,94	1405260,85
8	378700,80	1405259,98
9	378703,33	1405261,80