

РОССИЙСКАЯ ФЕДЕРАЦИЯ
КРАСНОДАРСКИЙ КРАЙ

УТВЕРЖДЕН
приказом министерства
природных ресурсов
Краснодарского края
от 08.11.2013 г. № 1827

**ПАСПОРТ ПАМЯТНИКА ПРИРОДЫ
РЕГИОНАЛЬНОГО ЗНАЧЕНИЯ**

«Два родника «Двойники»

Наименование памятника природы

Староминский район

Муниципальное образование

Краснодар 2013 год

Полное наименование памятника природы – «Два родника «Двойники»
Распорядительный документ об объявлении (учреждении) памятника
природы - решением Краснодарского крайисполкома от 14 сентября 1983 года
№ 488

Памятник природы образован с изъятием/без изъятия у собственников
(арендаторов)

Цель создания– сохранение природного источника чистой пресной воды.

Подведомственность – министерство природных ресурсов Краснодарского
края

Профиль памятника природы – гидрологический

Местоположение памятника природы, описание площади и границ памятника природы

Муниципальное образование– Староминский район

Категория земель– земли населенных пунктов

Кадастровый номер участка– нет

Местоположение памятника природы:

Лесной фонд- нет

Водный фонд- нет

Иные категории земель– населенных пунктов

Населенный пункт– родники расположены вблизи лесонасаждений в 70 м слева
от дороги, соединяющей ст. Канеловскую со ст. Шкуринской.

Положение объекта в системе улично-дорожной сети– нет

Наличие или отсутствие территориальной связи с иными природными или
природно-антропогенными ландшафтами, ее характер – нет

Наличие в границах ООПТ иных особо охраняемых природных территорий -нет

Описание границ памятника природы – граница памятника природы
установлена круговым сегментом и проходит в радиусе 30 м от места выхода
вод.

Привязка к системе координат– МСК-23

| Точка | X | Y |
|-------|-----------|------------|
| 1 | 648888,74 | 1399222,99 |
| 10 | 648874,22 | 1399245,32 |
| 22 | 648841,76 | 1399234,91 |
| 32 | 648843,93 | 1399207,07 |
| 42 | 648872,06 | 1399199,00 |

Описание границ охранной зоны памятника природы (если есть) – нет

Площадь памятника природы – 0,2826 га

Площадь охранной зоны памятника природы (если есть)- нет

Описание положения в рельефе– нет

Сопряженные объекты- нет

Перечень зон и участков памятника природы, их площади
Кластерность территории памятника природы- нет
Площадь каждого участка, га (м²)-
Режим особой охраны

| Запрещенные виды деятельности | Разрешенные виды деятельности |
|--|--|
| <p>любая хозяйственная деятельность, не совместимая с его назначением, в том числе:</p> <ul style="list-style-type: none"> - проведение всех видов мелиоративных работ, приводящих к изменению структуры и гидрологического режима родника, за исключением мероприятий, направленных на восстановление его естественного водного режима и свойств; - проведение земляных работ; - прокладка любых видов коммуникаций; - сброс сточных вод; - распашка земель; - уничтожение и выжигание растительности; - сооружение артезианских скважин и колодцев на прилегающих территориях для добычи подземных вод; - выпас, прогон и водопой скота; - любые повреждения и изменения, нарушающие эстетические качества и естественное состояние родника; - разведение костров; - создание объектов размещения, хранения отходов производства и потребления, радиоактивных, химических, взрывчатых, токсичных, отравляющих и ядовитых веществ на берегах водного объекта; - проведение всех видов мелиоративных работ, приводящих к изменению структуры и гидрологического режима водного объекта, за исключением мероприятий, направленных на восстановление его естественного водного режима и свойств; - мойка транспортных средств; - любые повреждения и изменения, нарушающие эстетические качества и естественное состояние родника; - проведение других работ, которые могут повлечь загрязнение, засорение, истощение водного объекта или изменение химического состава воды. | <ul style="list-style-type: none"> - проведение мелиоративных работ, связанных с необходимым улучшением состояния родника; - осуществление рекреационной деятельности (оборудование экологических троп и мест отдыха) на основании проекта обустройства, при наличии положительного заключения государственной экологической экспертизы; - проведение противопожарных и санитарно-оздоровительных мероприятий согласно действующему лесному и природоохранному законодательству, согласованных в установленном порядке; - поддержание в технически исправном состоянии каптажного сооружения; - проведение работ по восстановлению и поддержанию в равновесном состоянии экосистем памятника природы; - организация и проведение научно-исследовательских работ, и осуществление эколого-просветительской деятельности по согласованию с уполномоченным органом в установленном порядке. |

Меры охраны:

- установка информационных щитов и аншлагов;
- уборка территории;
- информирование населения и хозяйствующих субъектов об установленном режиме охраны памятника природы.

Природные характеристики территории

Описание *растительности* приводится в Приложении № 1 к паспорту памятника природы.

Описание *животного мира* приводится в Приложении № 2 к паспорту памятника природы.

Параметры обособленного памятника природы приводятся в Приложении № 3 к паспорту памятника природы.

Состояние (степень нарушенности) – хорошее/удовлетворительное/плохое (с указанием повреждений)

- высокая рекреационная нагрузка;
- загрязнение территории памятника природы бытовыми отходами;
- отсутствие охранных знаков;
- недостаточные уходные работы.

Перечень земельных участков, предоставленных гражданам и юридическим лицам, с указанием местоположения границ, а так же прав владения и пользования участками

Кадастровый номер участка - нет

Местоположение границ участка _____

Для юридического лица: - нет

Организационно-правовая форма _____,

наименование, юридический адрес _____,

телефон, факс, e-mail _____,

ФИО руководителя _____,

ФИО контактного лица _____,

Название и реквизиты документов на право собственности, владения, пользования, аренды _____

Для физического лица: - нет

ФИО _____

Название и реквизиты документов на право собственности, владения, пользования, аренды _____

Кадастровый номер участка _____,

Местоположение границ участка _____,

Для юридического лица:

Организационно-правовая форма _____,

наименование, юридический адрес _____,

телефон, факс, e-mail _____,

ФИО руководителя _____,

ФИО контактного лица _____,

Название и реквизиты документов на право собственности, владения, пользования, аренды _____

Для физического лица:

ФИО _____

Название и реквизиты документов на право собственности, владения, пользования, аренды _____

Кадастровый номер участка _____,

Местоположение границ участка _____,

Для юридического лица:

Организационно-правовая форма _____,

наименование, юридический адрес _____,

телефон, факс, e-mail _____,

ФИО руководителя _____,

ФИО контактного лица _____,

Название и реквизиты документов на право собственности, владения, пользования, аренды _____

Для физического лица:

ФИО _____

Название и реквизиты документов на право собственности, владения, пользования, аренды _____

Дополнительные материалы, в том числе Охранное обязательство, приводятся в Приложении № 4 к паспорту памятника природы.

Составитель: Т.Е.Сунцова,
Ведущий специалист-эксперт отдела особо
охраняемых природных территорий

подпись

Ведущий консультант отдела
особо охраняемых
природных территорий А.А.Медков

подпись

Дата _____

ПРИЛОЖЕНИЕ № 1
к паспорту памятника природы,
утвержденному приказом
министерства природных ресурсов
Краснодарского края
от 08.11.2013 г. № 1827

Растительность – перечень основных типов растительных сообществ, их состав, характеристика, пространственное распределение. Список видов, занесенных в Красную книгу Российской Федерации, Красную книгу Краснодарского края.

Список видов растений

| № | Вид растения |
|-----------------------------------|--|
| древесная растительность | |
| 1 | алыча - <i>Prunus divaricata</i> |
| 2 | белая акация |
| 3 | гледичия трехколючковая - <i>Gleditsia triacanthos</i> |
| 4 | клен татарский - <i>Acer tataricum</i> |
| 5 | орехом грецким - <i>Juglans regia</i> |
| 6 | тополь черный - <i>Populus nigra</i> |
| 7 | ясень - <i>Fraxinus</i> |
| травянистая растительность | |
| 8 | борщевик - <i>Heracleum</i> |
| 9 | бузина травянистая - <i>Sambucus ebulus</i> |
| 10 | вьюнок полевой - <i>Convolvulus arvensis</i> |
| 11 | звездчатка средняя - <i>Stellaria media</i> |
| 12 | крапива двудомная - <i>Urtica dioica</i> |
| 13 | одуванчик лекарственный - <i>Taraxacum officinale</i> |
| 14 | повой заборный - <i>Calystegia sepium</i> |
| 15 | тростник южный - <i>Phragmites communis</i> |
| 16 | ясотка пурпурная - <i>Lamium purpureum</i> |
| внеярусная растительность | |
| 17 | зеленая нитчатая водоросль - <i>Spirogyra</i> |
| 18 | марена - <i>Rubia</i> |
| 19 | ряска маленькая - <i>Lemna minor</i> |
| 20 | хмель обыкновенный - <i>Humulus lupulus</i> |
| подлесок | |
| 21 | бузина черная - <i>Sambucus nigra</i> |
| 22 | ежевика сизая - <i>Rubus caesius</i> |
| 23 | свидина южная - <i>Thelycrania australis</i> |

Видов, занесенных в Красную книгу Российской Федерации, Красную книгу Краснодарского края не обнаружено.

ПРИЛОЖЕНИЕ № 2
к паспорту памятника природы,
утвержденному приказом
министерства природных ресурсов
Краснодарского края
от 08.11.2013 г. № 1827

Животный мир – видовой состав, численность, местообитание. Список видов, занесенных в Красную книгу Российской Федерации, Красную книгу Краснодарского края.

Список животных

| № | Вид животного |
|---------------------|---|
| герпетофауна | |
| 1 | водяной уж - <i>Natrix tessellata</i> |
| 2 | луговая ящерица - <i>Darevskia praticola</i> |
| 3 | обыкновенный уж - <i>Natrix natrix</i> |
| орнитофауна | |
| 4 | белая трясогузка - <i>Motacilla alba</i> |
| 5 | воробей полевой - <i>Passer montanus</i> |
| 6 | ворон - <i>Corvus corax</i> |
| 7 | дятел зеленый - <i>Picus viridis</i> |
| 8 | дятел пестрый - <i>Dendrocopos major</i> |
| 9 | кукушка обыкновенная - <i>Cuculus canorus</i> |
| 10 | перепел обыкновенный - <i>Coturnix coturnix</i> |
| 11 | полевой жаворонок - <i>Alauda arvensis</i> |
| 12 | серая ворона - <i>Corvus cornix</i> |
| 13 | сойка - <i>Garrulus glandarius</i> |
| 14 | сорока - <i>Pica pica</i> |
| 15 | удод - <i>Upupa epops</i> |
| 16 | ушастая сова - <i>Asio otus</i> |
| териофауна | |
| 17 | ёж белогрудый - <i>Erinaceus concolor</i> |
| 18 | заяц-русак - <i>Lepus europaeus</i> |
| 19 | крот - <i>Talpa sp.</i> |
| 20 | лесная мышь - <i>Apodemus uralensis</i> |
| 21 | обыкновенная полевка - <i>Microtus arvalis</i> |

Видов, занесенных в Красную книгу Российской Федерации, Красную книгу Краснодарского края не обнаружено.

ПРИЛОЖЕНИЕ № 3
к паспорту памятника природы,
утвержденному приказом
министерства природных ресурсов
Краснодарского края
от 08.11.2013 г. № 1827

Описание обособленных памятников природы

Для ботанических объектов:

диаметр ствола дерева _____,

высота деревьев _____,

площадь проекции кроны на поверхность _____.

Для геологических объектов:

линейные размеры геологических объектов _____,

слагающие породы _____,

геологический возраст _____.

Для гидрологических объектов:

средний расход воды в роднике _____.

Другое - Родники расположены вблизи лесонасаждений в 70 м слева от дороги, соединяющей ст. Канеловскую со ст. Шкуринской. Родники бьют в шести местах, среди них два крупных. Родник имеет два выхода подземных вод на дневную поверхность. По направлению движения подземных вод к их выходу на поверхность земли родник является восходящим. По характеру режима он относится к постоянно действующим источникам. Общий объем поступающих на дневную поверхность подземных вод источника составляет 1 л/с.

ПРИЛОЖЕНИЕ № 4
к паспорту памятника природы,
утвержденному приказом
министерства природных ресурсов
Краснодарского края
от 08.11.2013 г. № 1827

Дополнительные материалы – фотографии памятника природы или наиболее характерных его частей, картографический материал (карты (схемы) расположения памятника природы и охранной зоны (1:100000, 1:50000), карты (схемы) памятника природы с обозначением границ (1:2000 или 1:500, в зависимости от занимаемой площади), Охранное обязательство, иные материалы.



Рисунок 1 - Памятник природы «Два родника Двойники»



Рисунок 2 - Памятник природы «Два родника Двойники»



Рисунок 3 - Памятник природы «Два родника Двойники»



Рисунок 4 - Памятник природы «Два родника Двойники»



Рисунок 5 - Памятник природы «Два родника Двойники»



Рисунок 6 - Памятник природы «Два родника Двойники»



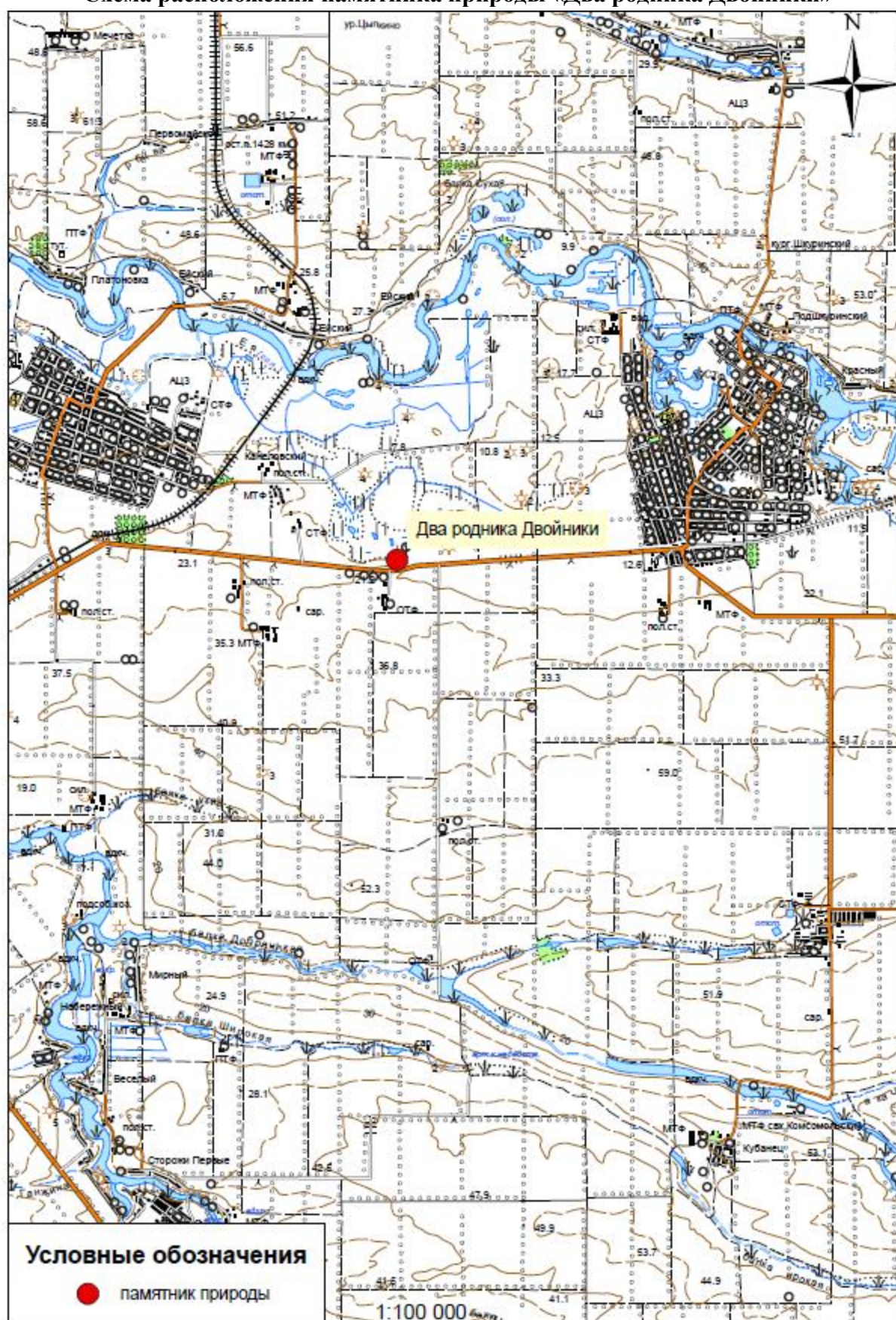
Рисунок 7 - Памятник природы «Два родника Двойники»



Рисунок 8 - Памятник природы «Два родника Двойники»



Рисунок 9 - Памятник природы «Два родника Двойники»



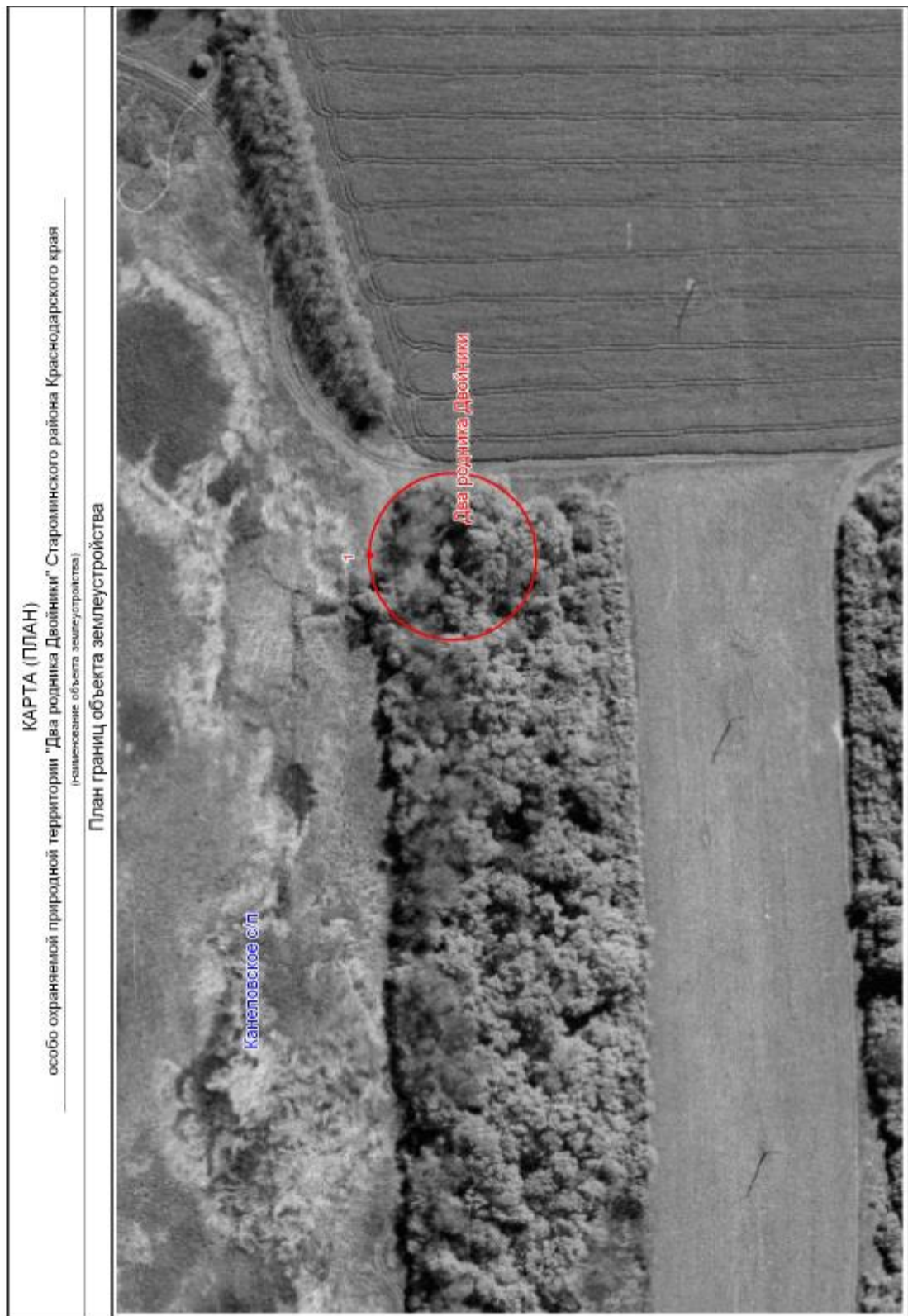
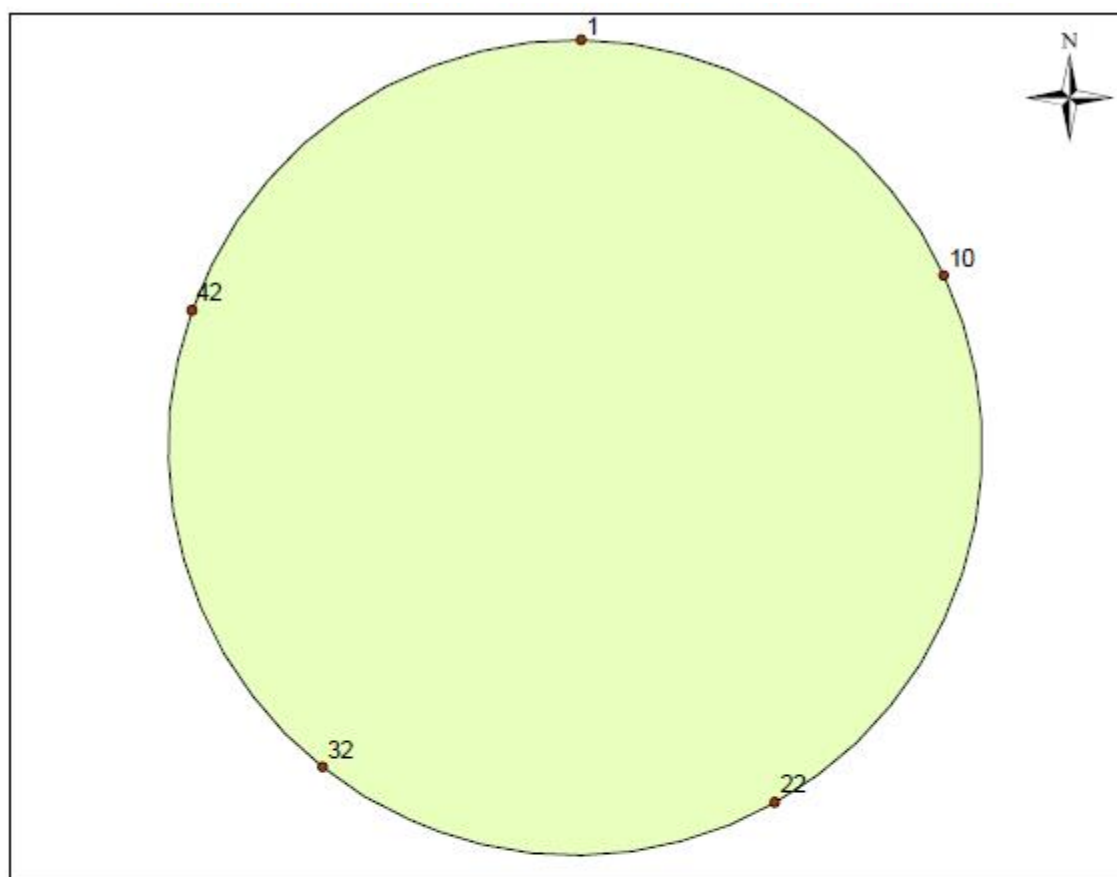


Схема границ памятника природы «Два родника Двойники»



1:400

| Точка | X | Y |
|-------|-----------|------------|
| 1 | 648888,74 | 1399222,99 |
| 10 | 648874,22 | 1399245,32 |
| 22 | 648841,76 | 1399234,91 |
| 32 | 648843,93 | 1399207,07 |
| 42 | 648872,06 | 1399199,00 |

Система координат: МСК-23