

РОССИЙСКАЯ ФЕДЕРАЦИЯ  
КРАСНОДАРСКИЙ КРАЙ

УТВЕРЖДЕН  
приказом министерства  
природных ресурсов  
Краснодарского края  
от 08.11.2013 г. № 1827

**ПАСПОРТ ПАМЯТНИКА ПРИРОДЫ  
РЕГИОНАЛЬНОГО ЗНАЧЕНИЯ**

**«Родник Заповедный»**

---

Наименование памятника природы

**Павловский район**

---

Муниципальное образование

Краснодар 2013 год

*Полное наименование памятника природы – «Родник Заповедный»*  
*Распорядительный документ об объявлении (учреждении) памятника природы - решение Павловского райисполкома от 7 марта 1980 года № 4-73; решение Краснодарского крайисполкома от 14 сентября 1983 года № 488.*  
*Памятник природы образован с изъятием/без изъятия у собственников (арендаторов)*  
*Цель создания – сохранение природного источника пресной воды.*  
*Подведомственность – министерство природных ресурсов Краснодарского края*  
*Профиль памятника природы – гидрологический*

### Местоположение памятника природы, описание площади и границ памятника природы

*Муниципальное образование– Павловский район*  
*Категория земель– земли населенных пунктов*  
*Кадастровый номер участка– нет*  
*Местоположение памятника природы:*  
*Лесной фонд- нет*  
*Водный фонд- нет*  
*Иные категории земель – населенных пунктов*  
*Населенный пункт – расположен в 5 км юго-западнее х. Незамаевский.*  
*Положение объекта в системе улично-дорожной сети – нет*  
*Наличие или отсутствие территориальной связи с иными природными или природно-антропогенными ландшафтами, ее характер – нет*  
*Наличие в границах ООПТ иных особо охраняемых природных территорий -нет*  
*Описание границ памятника природы – граница установлена круговым сегментом и проходит в радиусе 30 м от места выхода вод*

*Привязка к системе координат– МСК-23*

Точка	X	Y
1	596713,73	2248631,88
8	596676,03	2248660,80
13	596653,74	2248631,88
20	596691,30	2248602,77

*Описание границ охранной зоны памятника природы (если есть) – нет*  
*Площадь памятника природы – 2826 м<sup>2</sup>*  
*Площадь охранной зоны памятника природы (если есть)- нет*  
*Описание положения в рельефе – родник расположен возле балки Водяной, в 1,5 км от места ее впадения в реку Ея.*  
*Сопряженные объекты - нет*

Перечень зон и участков памятника природы, их площади  
*Кластерность территории памятника природы- нет*  
*Площадь каждого участка, га (м<sup>2</sup>)-*  
*Режим особой охраны*

Запрещенные виды деятельности	Разрешенные виды деятельности
<p>любая хозяйственная деятельность, не совместимая с его назначением, в том числе:</p> <ul style="list-style-type: none"> <li>- проведение всех видов мелиоративных работ, приводящих к изменению структуры и гидрологического режима родника, за исключением мероприятий, направленных на восстановление его естественного водного режима и свойств;</li> <li>- проведение земляных работ;</li> <li>- прокладка любых видов коммуникаций;</li> <li>- сброс сточных вод;</li> <li>- распашка земель;</li> <li>- уничтожение и выжигание растительности;</li> <li>- сооружение артезианских скважин и колодцев на прилегающих территориях для добычи подземных вод;</li> <li>- выпас, прогон и водопой скота;</li> <li>- любые повреждения и изменения, нарушающие эстетические качества и естественное состояние родника;</li> <li>- разведение костров;</li> <li>- создание объектов размещения, хранения отходов производства и потребления, радиоактивных, химических, взрывчатых, токсичных, отравляющих и ядовитых веществ на берегах водного объекта;</li> <li>- проведение всех видов мелиоративных работ, приводящих к изменению структуры и гидрологического режима водного объекта, за исключением мероприятий, направленных на восстановление его естественного водного режима и свойств;</li> <li>- мойка транспортных средств;</li> <li>- любые повреждения и изменения, нарушающие эстетические качества и естественное состояние родника;</li> <li>- проведение других работ, которые могут повлечь загрязнение, засорение, истощение водного объекта или изменение химического состава воды.</li> </ul>	<ul style="list-style-type: none"> <li>- проведение мелиоративных работ, связанных с необходимым улучшением состояния родника;</li> <li>- осуществление рекреационной деятельности (оборудование экологических троп и мест отдыха) на основании проекта обустройства, при наличии положительного заключения государственной экологической экспертизы;</li> <li>- проведение противопожарных и санитарно-оздоровительных мероприятий согласно действующему лесному и природоохранному законодательству, согласованных в установленном порядке;</li> <li>- поддержание в технически исправном состоянии каптажного сооружения;</li> <li>- проведение работ по восстановлению и поддержанию в равновесном состоянии экосистем памятника природы;</li> <li>- организация и проведение научно-исследовательских работ, и осуществление эколого-просветительской деятельности по согласованию с уполномоченным органом в установленном порядке.</li> </ul>

*Меры охраны:*

- установить аншлаги, информирующий о статусе объекта;
- осуществление регулярных работ по сбору и вывозу мусора с территории памятника природы;
- регулярная расчистка территории памятника природы и каптажного сооружения от тростника, мусора, листвы;

- стабилизация естественного уровня водного горизонта и гидрологического режима источника при проведении реконструкции;
- оформить паспорт и охранные обязательства в установленном законом порядке;
- произвести межевание земель с последующим их внесением в земельный кадастр с присвоением номера ООПТ.

#### Природные характеристики территории

Описание *растительности* приводится в Приложении № 1 к паспорту памятника природы.

Описание *животного мира* приводится в Приложении № 2 к паспорту памятника природы.

*Параметры* обособленного памятника природы приводятся в Приложении № 3 к паспорту памятника природы.

*Состояние (степень нарушенности)* – хорошее/удовлетворительное/плохое (с указанием повреждений)

- зарастание территории тростником;
- отсутствие охранных знаков;
- расположенные в 30 м сельхозугодья;
- недостаточные уходные работы.

Перечень земельных участков, предоставленных гражданам и юридическим лицам, с указанием местоположения границ, а так же прав владения и пользования участками

*Кадастровый номер участка* - нет

*Местоположение границ участка* \_\_\_\_\_

*Для юридического лица:* - нет

*Организационно-правовая форма* \_\_\_\_\_,  
*наименование, юридический адрес* \_\_\_\_\_,  
*телефон, факс, e-mail* \_\_\_\_\_,

*ФИО руководителя* \_\_\_\_\_,

*ФИО контактного лица* \_\_\_\_\_,

*Название и реквизиты документов на право собственности, владения, пользования, аренды* \_\_\_\_\_

*Для физического лица:* - нет

*ФИО* \_\_\_\_\_

*Название и реквизиты документов на право собственности, владения, пользования, аренды* \_\_\_\_\_

*Кадастровый номер участка* \_\_\_\_\_,

*Местоположение границ участка* \_\_\_\_\_,

*Для юридического лица:*

*Организационно-правовая форма* \_\_\_\_\_,

*наименование, юридический адрес* \_\_\_\_\_,

телефон, факс, e-mail \_\_\_\_\_,  
 ФИО руководителя \_\_\_\_\_,  
 ФИО контактного лица \_\_\_\_\_,  
 Название и реквизиты документов на право собственности, владения,  
 пользования, аренды \_\_\_\_\_

Для физического лица:

ФИО \_\_\_\_\_  
 Название и реквизиты документов на право собственности, владения,  
 пользования, аренды \_\_\_\_\_  
 Кадастровый номер участка \_\_\_\_\_,  
 Местоположение границ участка \_\_\_\_\_,  
 \_\_\_\_\_,

Для юридического лица:

Организационно-правовая форма \_\_\_\_\_,  
 наименование, юридический адрес \_\_\_\_\_,  
 телефон, факс, e-mail \_\_\_\_\_,  
 ФИО руководителя \_\_\_\_\_,  
 ФИО контактного лица \_\_\_\_\_,  
 Название и реквизиты документов на право собственности, владения,  
 пользования, аренды \_\_\_\_\_

Для физического лица:

ФИО \_\_\_\_\_  
 Название и реквизиты документов на право собственности, владения,  
 пользования, аренды \_\_\_\_\_

Дополнительные материалы, в том числе Охранное обязательство, приводятся в Приложении № 4 к паспорту памятника природы.

Составитель: Т.Е.Сунцова,  
 Ведущий специалист-эксперт отдела особо  
 охраняемых природных территорий

\_\_\_\_\_

подпись

Ведущий консультант отдела  
 особо охраняемых  
 природных территорий А.А.Медков

\_\_\_\_\_

подпись

Дата \_\_\_\_\_

ПРИЛОЖЕНИЕ № 1  
к паспорту памятника природы,  
утвержденному приказом  
министерства природных ресурсов  
Краснодарского края  
от 08.11.2013 г. № 1827

Растительность – перечень основных типов растительных сообществ, их состав, характеристика, пространственное распределение. Список видов, занесенных в Красную книгу Российской Федерации, Красную книгу Краснодарского края.

Список видов растений

№	Вид растения
1	вьюнок полевой - <i>Convolvulus arvensis</i>
2	горец птичий - <i>Polygonum aviculare</i>
3	звездчатка средняя - <i>Stellaria media</i>
4	крапива двудомная - <i>Urtica dioica</i>
5	марь белая - <i>Chenopodium album</i>
6	одуванчик лекарственный - <i>Taraxacum officinale</i>
7	щирица запрокинутая - <i>Anaranthus retroflexus</i>
8	яснотка пурпурная - <i>Lamium purpureum</i>

Видов, занесенных в Красную книгу Российской Федерации, Красную книгу Краснодарского края не обнаружено.

ПРИЛОЖЕНИЕ № 2  
к паспорту памятника природы,  
утвержденному приказом  
министерства природных ресурсов  
Краснодарского края  
от 08.11.2013 г. № 1827

Животный мир – видовой состав, численность, местообитание. Список видов, занесенных в Красную книгу Российской Федерации, Красную книгу Краснодарского края.

Список животных

№	Вид животного
<b>орнитофауна</b>	
1	белая трясогузка - <i>Motacilla alba</i>
2	воробей полевой - <i>Passer montanus</i>
3	ворон - <i>Corvus corax</i>
4	горлица обыкновенная - <i>Streptopelia turtur</i>
5	дроздовидная камышевка - <i>Acrocephalus arundinaceus</i>
6	дятел зеленый - <i>Picus viridis</i>
7	дятел пестрый - <i>Dendrocopos major</i>
8	кукушка обыкновенная - <i>Cuculus canorus</i>
9	перепел обыкновенный - <i>Coturnix coturnix</i>
10	полевой жаворонок - <i>Alauda arvensis</i>
11	серая ворона - <i>Corvus cornix</i>
12	сойка - <i>Garrulus glandarius</i>
13	сорока - <i>Pica pica</i>
14	удод - <i>Upupa epops</i>
15	ушастая сова - <i>Asio otus</i>
<b>териофауна</b>	
16	ёж белогрудый - <i>Erinaceus concolor</i>
17	заяц-русак - <i>Lepus europaeus</i>
18	крот - <i>Talpa sp</i>
19	лесная мышь - <i>Apodemus uralensis</i>
20	лисица - <i>Vulpes vulpes</i>
21	полевая мышь - <i>Apodemus agrarius</i>
22	полевка обыкновенная - <i>Microtus arvalis</i>
<b>герпетофауна</b>	
23	водяной уж - <i>Natrix tessellata</i>
24	зеленая жаба - <i>Bufo viridis</i>
25	луговая ящерица - <i>Darevskia praticola</i>
26	обыкновенный уж - <i>Natrix natrix</i>

Видов, занесенных в Красную книгу Российской Федерации, Красную книгу Краснодарского края не обнаружено.



ПРИЛОЖЕНИЕ № 3  
к паспорту памятника природы,  
утвержденному приказом  
министерства природных ресурсов  
Краснодарского края  
от 08.11.2013 г. № 1827

Описание обособленных памятников природы

*Для ботанических объектов:*

*диаметр ствола дерева* \_\_\_\_\_,

*высота деревьев* \_\_\_\_\_,

*площадь проекции кроны на поверхность* \_\_\_\_\_.

*Для геологических объектов:*

*линейные размеры геологических объектов* \_\_\_\_\_,

*слагающие породы* \_\_\_\_\_,

*геологический возраст* \_\_\_\_\_.

*Для гидрологических объектов:*

*средний расход воды в роднике* \_\_\_\_\_.

*Другое* - родник расположен возле балки Водяной, в 1,5 км от места ее впадения в реку Ея. Воды родника вытекают из металлической трубы в чашу, наполненную галькой. Сам источник оформлен белым кирпичом. Дебит воды в роднике 0,1 дм<sup>3</sup>/с, температура воды 10 0С.

Родник имеет один выход подземных вод на дневную поверхность. По направлению движения подземных вод к их выходу на поверхность земли родник является восходящим. По характеру режима он относится к постоянно действующим источникам.

ПРИЛОЖЕНИЕ № 4  
к паспорту памятника природы,  
утвержденному приказом  
министерства природных ресурсов  
Краснодарского края  
от 08.11.2013 г. № 1827

Дополнительные материалы – фотографии памятника природы или наиболее характерных его частей, картографический материал (карты (схемы) расположения памятника природы и охранной зоны (1:100000, 1:50000), карты (схемы) памятника природы с обозначением границ (1:2000 или 1:500, в зависимости от занимаемой площади), Охранное обязательство, иные материалы.



*Рисунок 1 - Памятник природы «Родник Заповедный»*





*Рисунок 2 - Памятник природы «Родник Заповедный»*



*Рисунок 3 - Памятник природы «Родник Заповедный»*





*Рисунок 4 - Памятник природы «Родник Заповедный»*



*Рисунок 5 - Памятник природы «Родник Заповедный»*





*Рисунок 6 - Памятник природы «Родник Заповедный»*



*Рисунок 7 - Памятник природы «Родник Заповедный»*



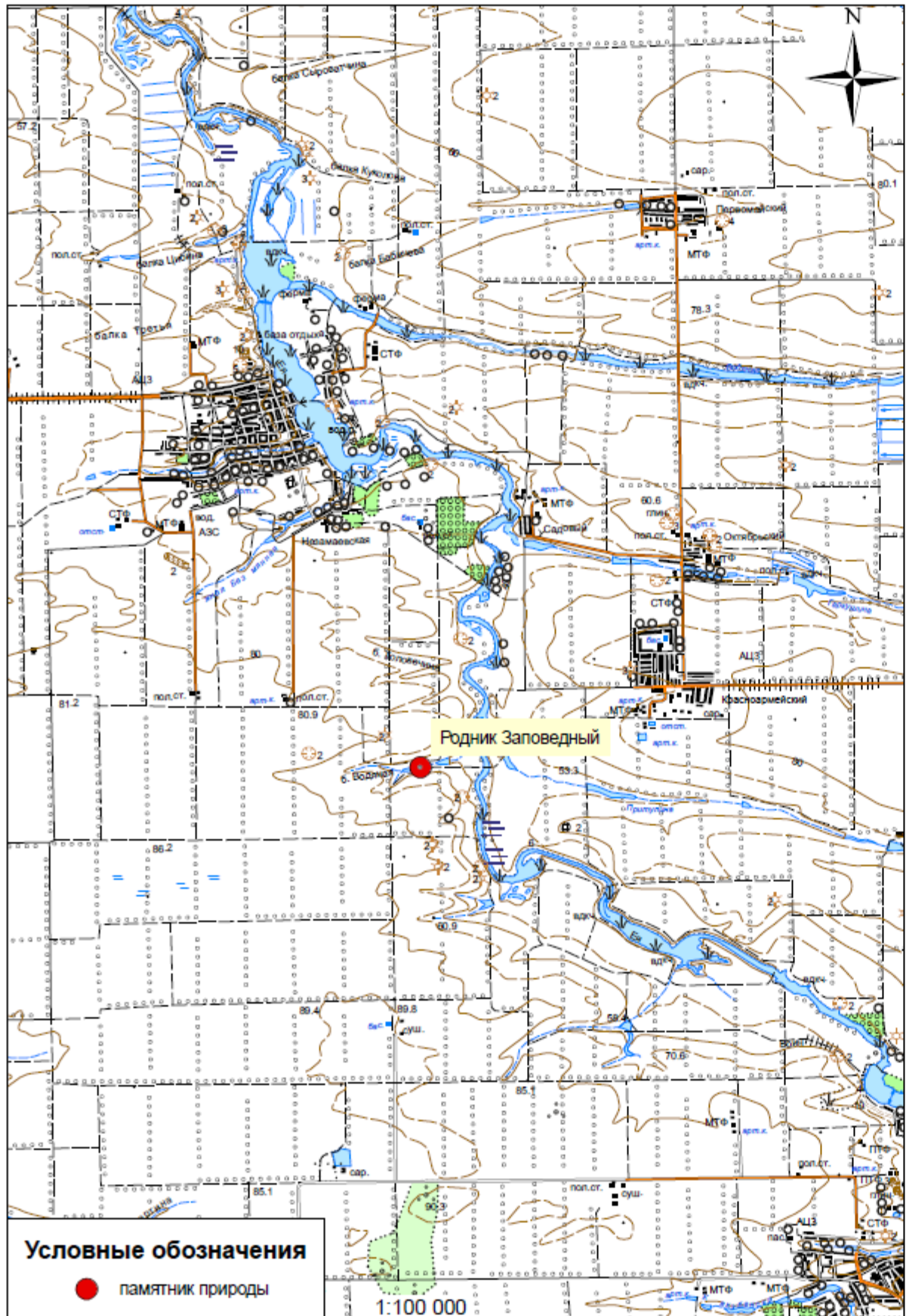


*Рисунок 8 - Памятник природы «Родник Заповедный»*

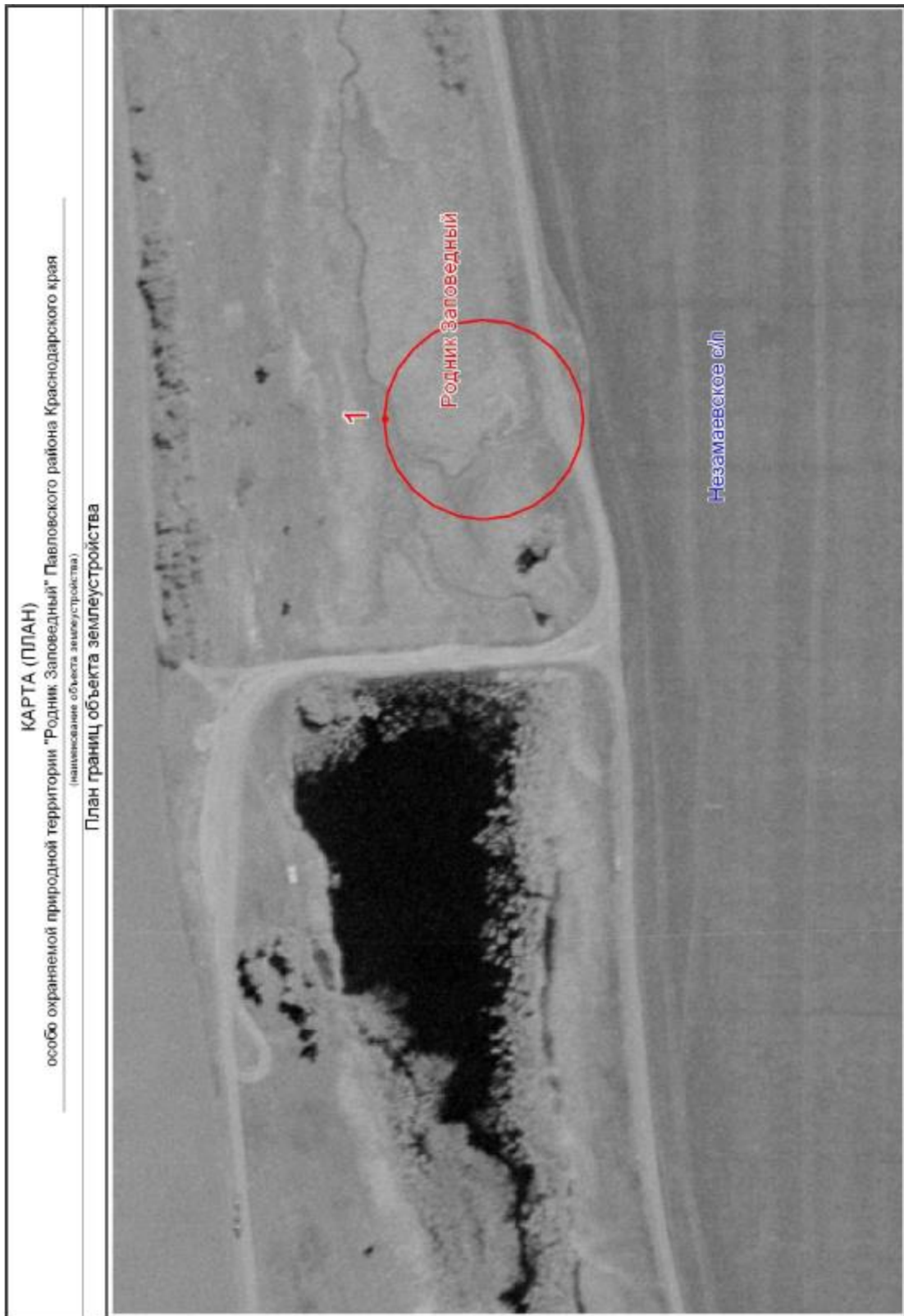


*Рисунок 9 - Памятник природы «Родник Заповедный»*

# Схема расположения памятника природы «Родник Заповедный»

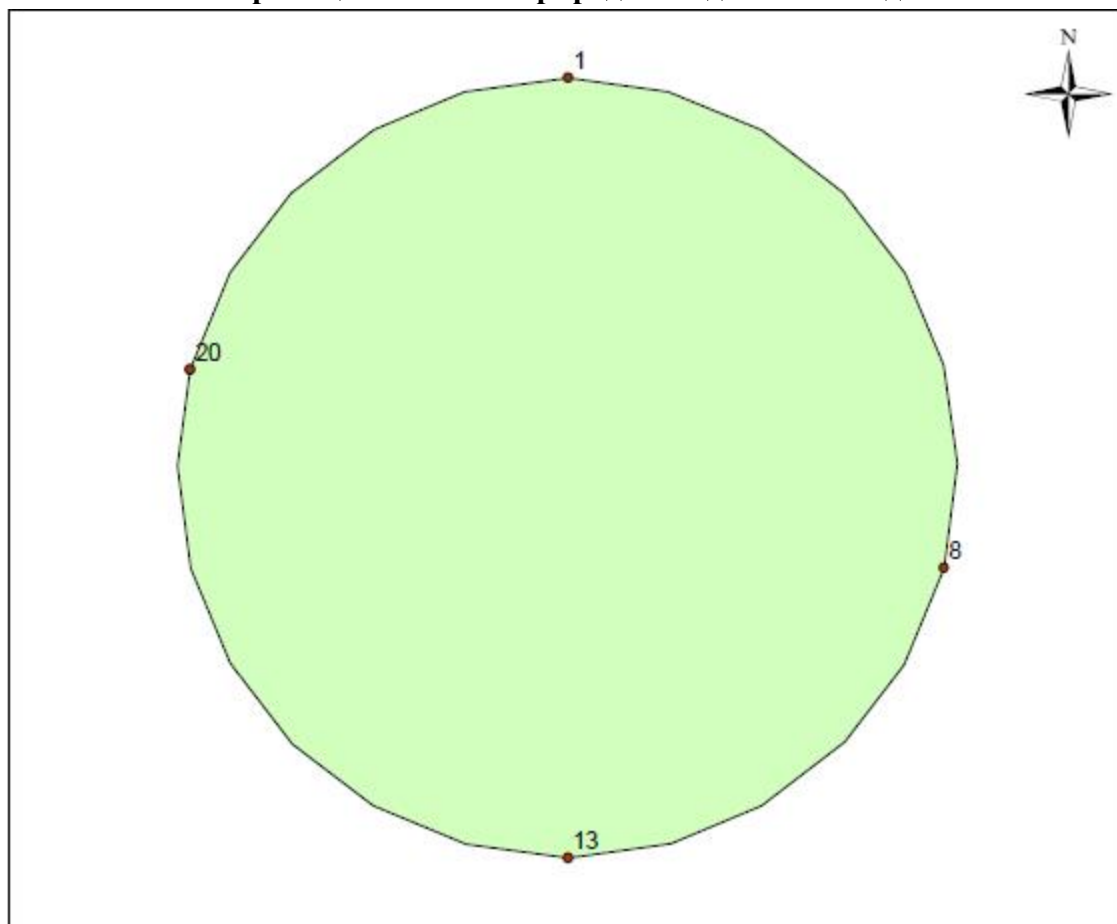








### Схема границ памятника природы «Родник Заповедный»



1:500

Точка	X	Y
1	596713,73	2248631,88
8	596676,03	2248660,80
13	596653,74	2248631,88
20	596691,30	2248602,77

Система координат: МСК-23