

РОССИЙСКАЯ ФЕДЕРАЦИЯ
КРАСНОДАРСКИЙ КРАЙ

УТВЕРЖДЕН
приказом министерства
природных ресурсов
Краснодарского края
от 04.07.2013 г. № 903

**ПАСПОРТ ПАМЯТНИКА ПРИРОДЫ
РЕГИОНАЛЬНОГО ЗНАЧЕНИЯ**

«Сосновая роща»

Наименование памятника природы

Гулькевичский район

Муниципальное образование

Краснодар 2013 год

Полное наименование памятника природы – «Сосновая роща»

Распорядительный документ об объявлении (учреждении) памятника

природы – решение Гулькевичского райисполкома от 18 апреля 1984 года

№ 165, решение Краснодарского крайисполкома от 14 июля 1988 года № 326

Памятник природы образован с изъятием/без изъятия у собственников (арендаторов)

Цель создания – сохранения зеленых насаждений, имеющих историческое, экологическое, эстетическое, рекреационное значение.

Подведомственность – министерство природных ресурсов Краснодарского края

Профиль памятника природы – ботанический

Местоположение памятника природы, описание площади и границ
памятника природы

Муниципальное образование – Гулькевичский район

Категория земель – земли населенных пунктов

Кадастровый номер участка – нет

Местоположение памятника природы:

Лесной фонд- нет

Водный фонд- нет

Иные категории земель – населенных пунктов

Населенный пункт – г. Гулькевичи

Положение объекта в системе улично-дорожной сети – нет

Наличие или отсутствие территориальной связи с иными природными или природно-антропогенными ландшафтами, ее характер – нет

Наличие в границах ООПТ иных особо охраняемых природных территорий -нет

Описание границ памятника природы – границы памятника природы выделены условно – соответствуют проекции кроны крайних деревьев на земную поверхность.

Привязка к системе координат – система координат МСК-23

| Точка | X | Y |
|-------|-----------|------------|
| 1 | 516327,75 | 2276795,15 |
| 2 | 516327,75 | 2276800,21 |
| 3 | 516286,02 | 2276803,25 |
| 4 | 516289,55 | 2276835,64 |
| 5 | 516238,35 | 2276840,70 |
| 6 | 516234,60 | 2276825,52 |
| 7 | 516163,31 | 2276833,61 |
| 8 | 516160,19 | 2276808,31 |
| 9 | 516216,39 | 2276802,23 |
| 10 | 516215,14 | 2276791,10 |
| 11 | 516232,62 | 2276789,07 |
| 12 | 516231,79 | 2276773,89 |
| 13 | 516243,66 | 2276773,89 |
| 14 | 516243,55 | 2276758,71 |

| | | |
|----|-----------|------------|
| 15 | 516248,13 | 2276752,63 |
| 16 | 516263,85 | 2276758,71 |
| 17 | 516262,08 | 2276775,91 |
| 18 | 516283,00 | 2276778,95 |
| 19 | 516283,73 | 2276794,14 |
| 20 | 516327,65 | 2276791,10 |

Описание границ охранной зоны памятника природы (если есть)- нет

Площадь памятника природы – 6067 м²

Площадь охранной зоны памятника природы (если есть)- нет

Описание положения в рельефе – расположен на территории центральной усадьбы Северо-Кавказского филиала ВНИИ сахарной свеклы.

Сопряженные объекты – нет

Перечень зон и участков памятника природы, их площади

Кластерность территории памятника природы- нет

Площадь каждого участка, га (м²)- нет

Режим особой охраны

| Запрещенные виды деятельности | Разрешенные виды деятельности |
|---|---|
| любая деятельность, которая может нанести ущерб объектам растительного мира, а также запрещаются виды деятельности, влекущие за собой снижение экологической, эстетической и рекреационной целостности территории, в том числе: - деятельность, влекущая искажение сложившегося ландшафта; - предоставление земельных участков для капитального строительства; - прокладка новых дорог, троп, линий электропередач, коммуникаций, возведение строений и сооружений (в том числе временных), не связанных с деятельностью памятника природы; - загрязнение почв; - создание объектов размещения, хранения отходов производства и потребления, радиоактивных, химических, взрывчатых, токсичных, отравляющих и ядовитых веществ; - проезд и стоянка всех видов транспортных средств вне дорог общего пользования, кроме работников специально уполномоченных органов государственной власти; - проведение сплошных рубок леса, за исключением случаев, когда выборочные рубки не обеспечивают замену лесных насаждений, утрачивающих свои средообразующие, водоохранные и иные | - сенокосение на специально выделенных участках, согласованных с уполномоченным органом Краснодарского края; - проведение сплошных рубок лесных насаждений в случаях, когда выборочные рубки не обеспечивают замену лесных насаждений, утрачивающих свои средообразующие, водоохранные и иные полезные функции, на лесные насаждения, обеспечивающие сохранение целевого назначения защитных лесов и выполняемых ими полезных функций; - проведение противопожарных и санитарно-оздоровительных мероприятий согласно действующему лесному и природоохранному законодательству, согласованных в установленном порядке (проведение санитарно-оздоровительных мероприятий осуществляется при условии минимального повреждения напочвенного покрова с применением технических средств на колесном ходу); - удаление усохших, поврежденных, ослабленных деревьев и кустарников; проведение рубок ухода; - благоустройство территории в целях обеспечения условий для отдыха малыми архитектурными формами (МАФ) на основании проекта, получившего положительное заключение государственной экологической |

| | |
|---|--|
| <p>полезные функции, на лесные насаждения, обеспечивающие сохранение целевого назначения защитных лесов и выполняемых ими полезных функций;</p> <ul style="list-style-type: none"> - все виды земляных гидротехнических и строительных работ, кроме проводимых с целью обеспечения эксплуатации и ремонта существующих линейных сооружений и коммуникаций; - осуществление рекреационной деятельности (в том числе организация мест отдыха и разведение костров) за пределами специально предусмотренных для этого мест; - сжигание естественной растительности, в том числе весенние палы; - выгул собак; - выпас сельскохозяйственных животных и организация для них летних лагерей; - самовольные посадки деревьев и кустарников, а также другие самовольные действия граждан, направленные на обустройство отдельных участков парка; - сбор зоологических, ботанических коллекций, а также палеонтологических образцов; - изыскательские, взрывные и буровые работы; - уничтожение или повреждение шлагбаумов, аншлагов, стендов и других информационных знаков и указателей, а также оборудованных экологических троп и мест отдыха; - осуществление любых других действий, ведущих к изменению режима или внешнего вида памятника природы; - перепрофилирование сложившихся к моменту организации памятника природы направлений хозяйственно-производственной деятельности землепользователей. | <p>экспертизы;</p> <ul style="list-style-type: none"> - проведение работ по восстановлению и поддержанию в равновесном состоянии экосистем памятника природы; - организация и проведение научно-исследовательских работ, и осуществление эколого-просветительской деятельности по согласованию с уполномоченным органом в установленном порядке. - предотвращение опасных природных явлений, угрожающих жизни людей и населенным пунктам; - осуществление рекреационной деятельности (в том числе организация мест отдыха и разведение костров) в пределах специально предусмотренных для этого мест; - осуществление рекреационной деятельности (оборудование экологических троп и мест отдыха) на основании проекта обустройства, при наличии положительного заключения государственной экологической экспертизы. |
|---|--|

Меры охраны:

- уборка территории;
- провести сплошную перечислительную таксацию деревьев;
- установка информационных щитов и аншлагов;
- информирование населения и хозяйствующих субъектов о функциональном зонировании и установленном режиме охраны памятника природы;
- не допускать ведения хозяйственной деятельности, противоречащей режиму особой охраны памятника природы;

- осуществлять периодический контроль и своевременное информирование о нарушении особого режима охраны в пределах памятника природы;
- оформить охранные обязательства в установленном законом порядке;
- внести границы охранной зоны в земельный кадастр.

Природные характеристики территории

Описание *растительности* приводится в Приложении № 1 к паспорту памятника природы.

Описание *животного мира* приводится в Приложении № 2 к паспорту памятника природы.

Параметры обособленного памятника природы приводятся в Приложении № 3 к паспорту памятника природы.

Состояние (степень нарушенности) – хорошее/удовлетворительное/плохое (с указанием повреждений)

- располагается в нескольких метрах от жилого комплекса, хозяйственных построек и автомобильной трассы;
- на территории памятника природы располагаются огородные участки, высаживаются сельскохозяйственные культуры. Распашка и обработка почвы для возделывания сельскохозяйственных культур осуществляется в непосредственной близости от древесных насаждений;
- деревья усыхают.

Перечень земельных участков, предоставленных гражданам и юридическим лицам, с указанием местоположения границ, а так же прав владения и пользования участками

Кадастровый номер участка - нет

Местоположение границ участка _____

Для юридического лица: нет

Организационно-правовая форма _____,

наименование, юридический адрес _____,

телефон, факс, e-mail _____,

ФИО руководителя _____,

ФИО контактного лица _____,

Название и реквизиты документов на право собственности, владения, пользования, аренды _____

Для физического лица: - нет

ФИО _____

Название и реквизиты документов на право собственности, владения, пользования, аренды _____

Кадастровый номер участка _____,

Местоположение границ участка _____,

_____ ,

Для юридического лица:

Организационно-правовая форма _____,
 наименование, юридический адрес _____,
 телефон, факс, e-mail _____,
 ФИО руководителя _____,
 ФИО контактного лица _____,
 Название и реквизиты документов на право собственности, владения,
 пользования, аренды _____

Для физического лица:

ФИО _____
 Название и реквизиты документов на право собственности, владения,
 пользования, аренды _____
 Кадастровый номер участка _____,
 Местоположение границ участка _____,
 _____,

Для юридического лица:

Организационно-правовая форма _____,
 наименование, юридический адрес _____,
 телефон, факс, e-mail _____,
 ФИО руководителя _____,
 ФИО контактного лица _____,
 Название и реквизиты документов на право собственности, владения,
 пользования, аренды _____

Для физического лица:

ФИО _____
 Название и реквизиты документов на право собственности, владения,
 пользования, аренды _____

Дополнительные материалы, в том числе Охранное обязательство, приводятся в Приложении № 4 к паспорту памятника природы.

Составитель: Т.Е.Сунцова,
 Ведущий специалист-эксперт отдела особо
 охраняемых природных территорий

подпись

Ведущий консультант отдела
 особо охраняемых
 природных территорий А.А.Медков

подпись

Дата _____

ПРИЛОЖЕНИЕ № 1
к паспорту памятника природы,
утвержденному приказом
министерства природных ресурсов
Краснодарского края
от 04.07.2013 г. № 903

Растительность – перечень основных типов растительных сообществ, их состав, характеристика, пространственное распределение. Список видов, занесенных в Красную книгу Российской Федерации, Красную книгу Краснодарского края.

Список видов растений

| № | Вид растения |
|-----------------------------------|--|
| 1 | бузина черная - <i>Sambucus nigra</i> |
| 2 | ежевика сизая - <i>Rubus caesius</i> |
| 3 | трень - <i>Prunus spinosa</i> |
| древесная растительность | |
| 4 | береза плакучая - <i>Bétula verrucósa</i> |
| 5 | сосна обыкновенная - <i>Pínus sylvéstris</i> |
| травянистая растительность | |
| 6 | амброзия полынолистная - <i>Ambrósia artemisiifóli</i> |
| 7 | астра ложноитальянская - <i>Aster amelloides</i> |
| 8 | бодяк - <i>Cirsium</i> |
| 9 | вздутостебельник узловатый - <i>Physocaulis nodosus</i> |
| 10 | вьюнок полевой - <i>Convolvulus arvensis</i> |
| 11 | горец перечный - <i>Persicaria hydropiper</i> |
| 12 | горец птичий - <i>Polygonum aviculare</i> |
| 13 | гравилат городской - <i>Geum urbanum</i> |
| 14 | дурнишник калифорнийский – <i>Xanthium californicum</i> |
| 15 | дурнишник обыкновенный - <i>X.strumarium</i> |
| 16 | звездчатка средняя - <i>Stellaria media</i> |
| 17 | крапива двудомная - <i>Urtica dioica</i> |
| 18 | лапчатка ползучая - <i>Potentilla reptans</i> |
| 19 | лютик едкий - <i>Ranunculus acris</i> |
| 20 | марь белая - <i>Ch. album</i> |
| 21 | мятлик - <i>Poa</i> |
| 22 | пастушья сумка обыкновенная - <i>Capsella bursa-pastoris</i> |
| 23 | подмаренник цепкий - <i>Galium aparine</i> |
| 24 | черноголовка - <i>Prunella</i> |
| 25 | ясотка пурпурная - <i>Lamium purpureum</i> |
| 26 | ячмень заячий - <i>Hordeum leporinum</i> |

Видов, занесенных в Красную книгу Российской Федерации, Красную книгу Краснодарского края не обнаружено.

ПРИЛОЖЕНИЕ № 2
к паспорту памятника природы,
утвержденному приказом
министерства природных ресурсов
Краснодарского края
от 04.07.2013 г. № 903

Животный мир – видовой состав, численность, местообитание. Список видов, занесенных в Красную книгу Российской Федерации, Красную книгу Краснодарского края.

Список животных

| № | Вид животного |
|---------------------|---|
| орнитофауна | |
| 1 | белая трясогузка - <i>Motacilla alba</i> |
| 2 | воробей полевой |
| 3 | ворон - <i>Corvus corax</i> |
| 4 | грач - <i>Corvus frugileus</i> |
| 5 | дятел зеленый - <i>Picus viridis</i> |
| 6 | кукушка обыкновенная - <i>Cuculus canorus</i> |
| 7 | обыкновенная овсянка - <i>Emberiza citrinella</i> |
| 8 | певчий дрозд - <i>Turdus philomelos</i> |
| 9 | сойка - <i>Garrulus glandarius</i> |
| 10 | сорока - <i>Pica pica</i> |
| 11 | черноголовая славка - <i>Sylvia atricapilla</i> |
| териофауна | |
| 12 | белка обыкновенная - <i>Sciurus vulgaris</i> |
| 13 | ёж белобрюхий - <i>Erinaceus concolor</i> |
| 14 | крот - <i>Talpa sp</i> |
| 15 | обыкновенная полевка - <i>Microtus arvalis</i> |
| герпетофауна | |
| 16 | зеленая жаба - <i>Bufo viridis</i> |
| 17 | обыкновенная медянка - <i>Coronella austriaca</i> |

Видов, занесенных в Красную книгу Российской Федерации, Красную книгу Краснодарского края не обнаружено.

ПРИЛОЖЕНИЕ № 3
к паспорту памятника природы,
утвержденному приказом
министерства природных ресурсов
Краснодарского края
от 04.07.2013 г. № 903

Описание обособленных памятников природы

Для ботанических объектов:

диаметр ствола дерева _____,

высота дерева _____,

площадь проекции кроны на поверхность _____.

Для геологических объектов:

линейные размеры геологических объектов _____,

слагающие породы _____,

геологический возраст _____.

Для гидрологических объектов:

средний расход воды в роднике _____.

Другое – Представляет собой точечные посадки сосны обыкновенной и березы повислой. Многим деревьям более 70 лет.

На описываемом участке произрастают 23 дерева сосны обыкновенной, большая часть из которых находится в неудовлетворительном состоянии – деревья усыхают. Высота деревьев не превышает 7-10 м, диаметр стволов колеблется от 0,2 до 0,35 м.

ПРИЛОЖЕНИЕ № 4
к паспорту памятника природы,
утвержденному приказом
министерства природных ресурсов
Краснодарского края
от 04.07.2013 г. № 903

Дополнительные материалы – фотографии памятника природы или наиболее характерных его частей, картографический материал (карты (схемы) расположения памятника природы и охранный зоны (1:100000, 1:50000), карты (схемы) памятника природы с обозначением границ (1:2000 или 1:500, в зависимости от занимаемой площади), Охранное обязательство, иные материалы.



Рисунок 1 – Памятник природы «Сосновая роща»



Рисунок 2— Памятник природы «Сосновая роща»



Рисунок 3 – Памятник природы «Сосновая роща»



Рисунок 4— Памятник природы «Сосновая роща»



Рисунок 5 – Памятник природы «Сосновая роща»



Рисунок 6 – Памятник природы «Сосновая роща»



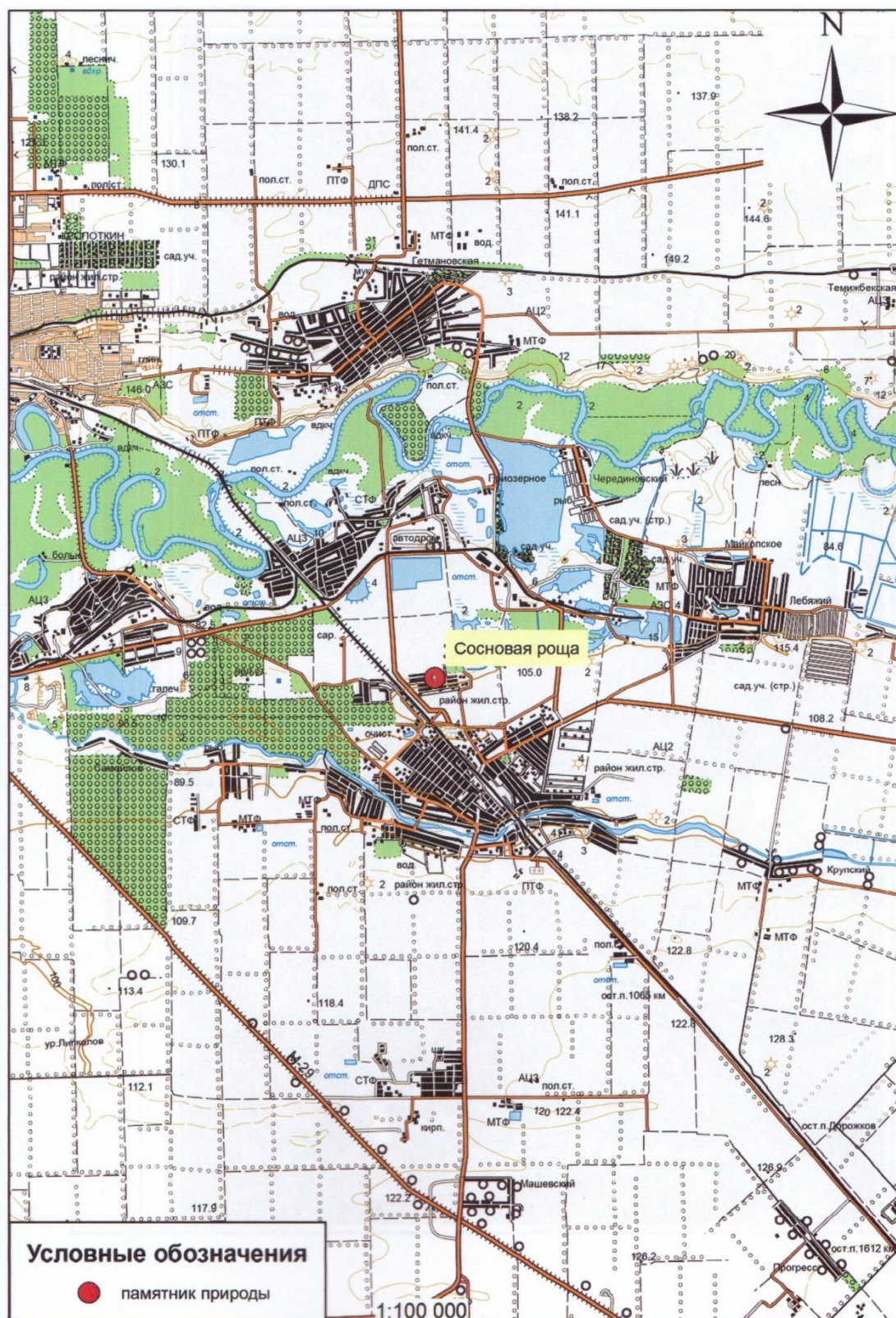
Рисунок 7– Памятник природы «Сосновая роща»



Рисунок 8 – Памятник природы «Сосновая роща»



Рисунок 9 – Памятник природы «Сосновая роща»



КАРТА (ПЛАН)
особо охраняемой природной территории "Сосновая роща" Гулькевичского района Краснодарского края
(наименование объекта землеустройства)

План границ объекта землеустройства

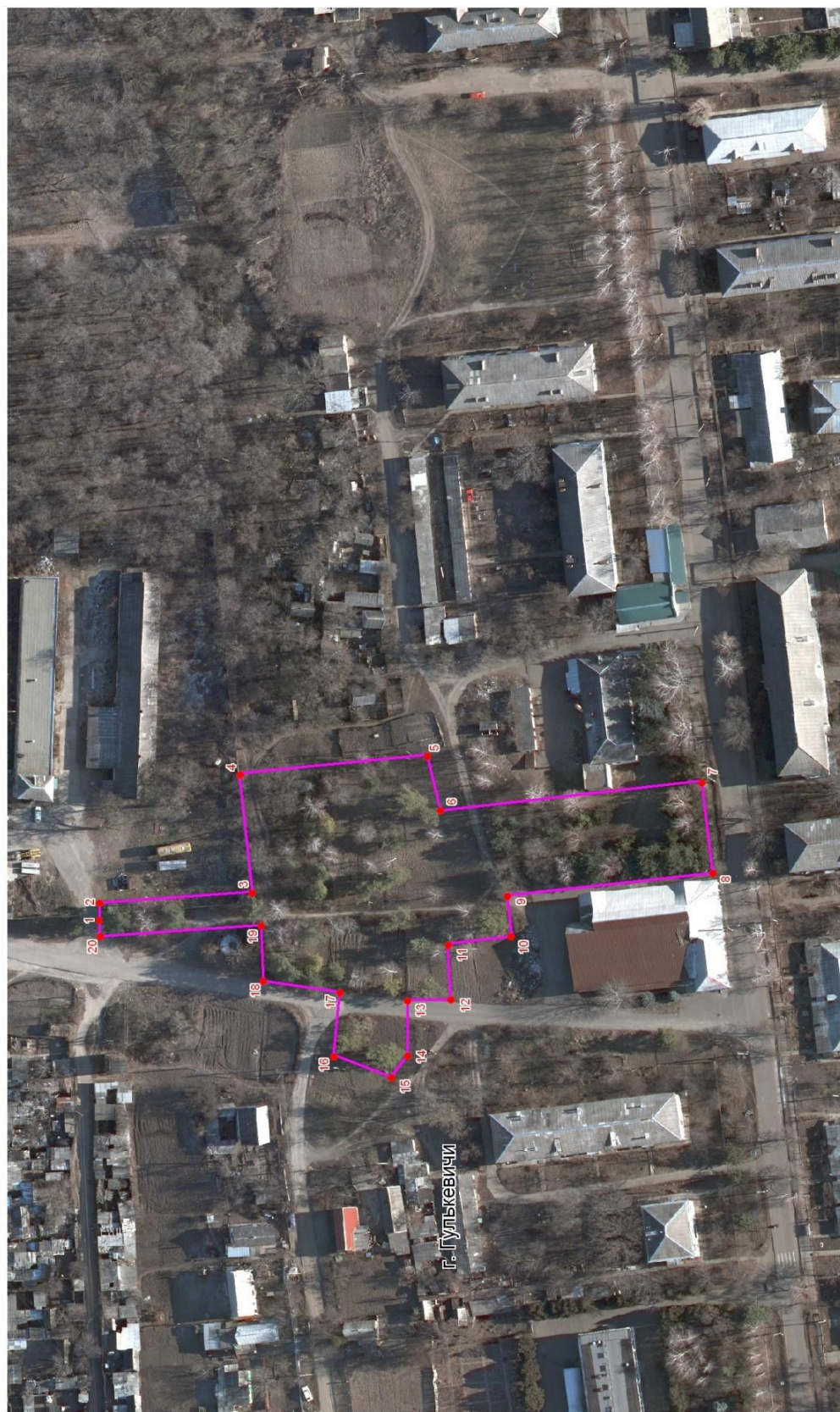
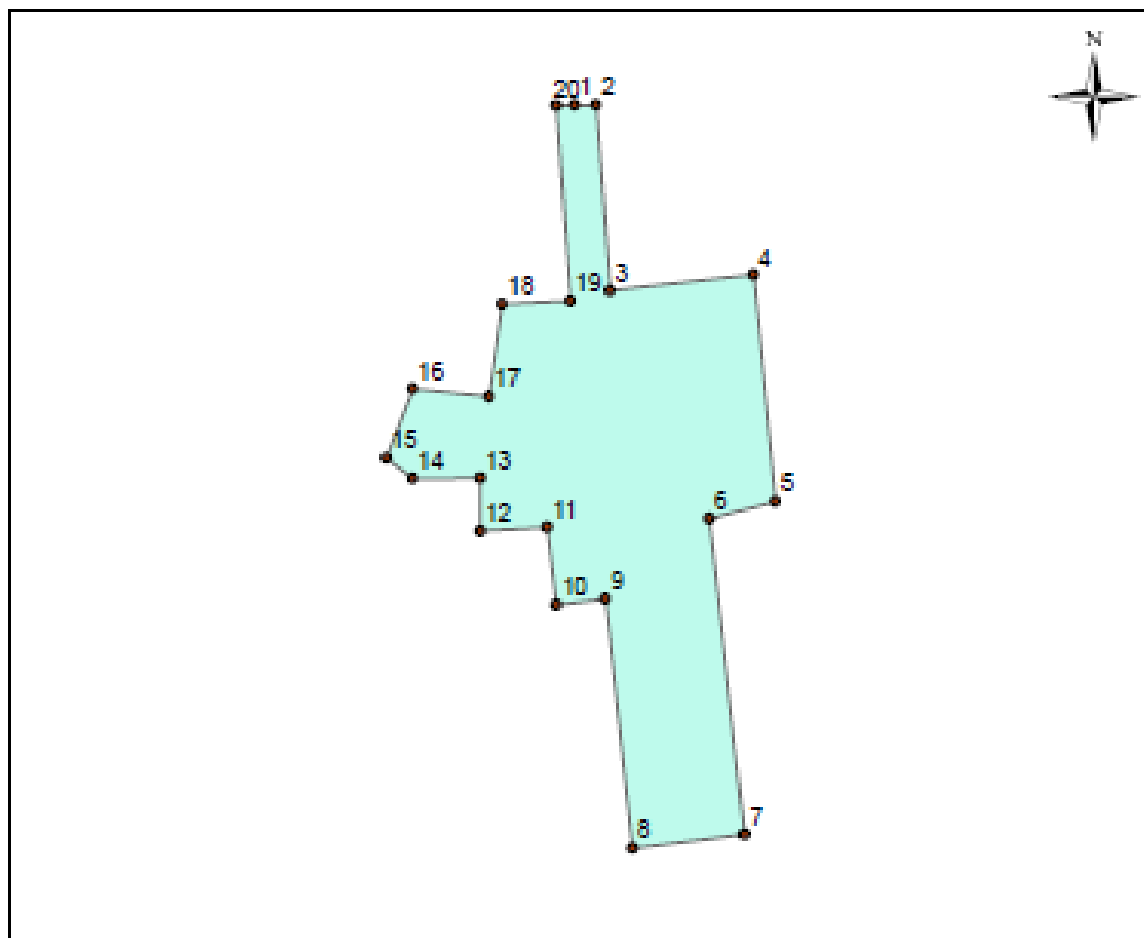


Схема границ памятника природы «Сосновая роща»



1:1 500

| Точка | X | Y |
|-------|-----------|------------|
| 1 | 516327,75 | 2276795,15 |
| 2 | 516327,75 | 2276800,21 |
| 3 | 516286,02 | 2276803,25 |
| 4 | 516289,55 | 2276835,64 |
| 5 | 516238,35 | 2276840,70 |
| 6 | 516234,60 | 2276825,52 |
| 7 | 516163,31 | 2276833,61 |
| 8 | 516160,19 | 2276808,31 |
| 9 | 516216,39 | 2276802,23 |
| 10 | 516215,14 | 2276791,10 |
| 11 | 516232,62 | 2276789,07 |
| 12 | 516231,79 | 2276773,89 |
| 13 | 516243,66 | 2276773,89 |
| 14 | 516243,55 | 2276758,71 |
| 15 | 516248,13 | 2276752,63 |
| 16 | 516263,85 | 2276758,71 |
| 17 | 516262,08 | 2276775,91 |
| 18 | 516283,00 | 2276778,95 |
| 19 | 516283,73 | 2276794,14 |
| 20 | 516327,65 | 2276791,10 |

Система координат: МСК-23