

РОССИЙСКАЯ ФЕДЕРАЦИЯ  
КРАСНОДАРСКИЙ КРАЙ

УТВЕРЖДЕН  
приказом министерства  
природных ресурсов  
Краснодарского края  
от 26.12.2013 г. № 2144

**ПАСПОРТ ПАМЯТНИКА ПРИРОДЫ  
РЕГИОНАЛЬНОГО ЗНАЧЕНИЯ**

Гора Два Брата

---

Наименование памятника природы

Туапсинский район

---

Муниципальное образование

Краснодар 2013 год

*Полное наименование памятника природы – Гора Два Брата*

*Распорядительный документ об объявлении (учреждении) памятника*

*природы - решение Туапсинского райисполкома от 15 апреля 1983 года № 141, решение Краснодарского крайисполкома от 14 июля 1988 года № 326*

*Памятник природы образован с изъятием/без изъятия у собственников (арендаторов)*

*Цель создания – сохранение объектов живой и неживой природы, имеющих повышенную природоохранную, познавательную и историко-культурную ценность и значимость в масштабах всего края*

*Профиль памятника природы – комплексный*

#### Местоположение памятника природы, описание площади и границ памятника природы

*Муниципальное образование – Туапсинский район*

*Категория земель – земли лесного фонда*

*Кадастровый номер участка – нет данных*

*Местоположение памятника природы:*

*Лесной фонд - 25 га - Туапсинское лесничество Георгиевское участковое лесничество квартал 48А, выделы 9 - 12, 15 - 18, 21 - 23, часть выдела 6*

*Водный фонд - нет*

*Иные категории земель - нет*

*Населенный пункт – нет*

*Положение объекта в системе улично-дорожной сети - нет*

*Наличие или отсутствие территориальной связи с иными природными или природно-антропогенными ландшафтами, ее характер – нет*

*Наличие в границах ООПТ иных особо охраняемых природных территорий -нет*

*Описание границ памятника природы - от северо-западной окраины выдела 16 квартала 48А Георгиевского участкового лесничества в восточном направлении по северной границе указанного выдела до стыка границ выделов 4, 11, 16, далее по западной границе выдела 11, северо-западной, северной границе выдела 6 до водораздела, далее в восточном направлении через территорию выдела 6 до восточной границы квартала 48А, далее в южном направлении по восточной границе квартала 48А до юго-восточной окраины выдела 18 квартала 48А Георгиевского участкового лесничества, далее по южной границе на запад выделов 18, 23, 22 квартала 48А Георгиевского участкового лесничества, до юго-западной окраины выдела 21, далее по западной границе выделов 21, 15 квартала 48А Георгиевского участкового лесничества в северо-западном направлении до исходной точки.*

*Привязка к системе координат - система координат МСК-23*

Обозначение характерных точек границ	Координаты, м	
	X	Y
1	384826,97	1407290,31
2	384823,68	1407328,86
3	384854,47	1407335,13
4	384859,17	1407342,88
5	384884,77	1407341,88
6	384898,99	1407350,48
7	384941,63	1407392,96
8	384955,38	1407421,56
9	384958,70	1407445,37
10	384955,88	1407484,88
11	384934,14	1407596,69
12	384909,55	1407691,37
13	384909,56	1407722,79
14	384926,85	1407744,01
15	384928,63	1407753,66
16	384949,01	1407770,55
17	384951,80	1407785,26
18	384951,56	1407812,42
19	384948,10	1407840,05
20	384942,13	1407868,42
21	384934,21	1407891,61
22	384925,86	1407904,74
23	384898,87	1407899,91
24	384860,61	1407890,94
25	384797,15	1407874,12
26	384597,27	1407861,22
27	384436,44	1407755,84
28	384451,10	1407731,04
29	384451,71	1407712,25
30	384445,48	1407697,21
31	384437,37	1407677,77
32	384433,62	1407640,82
33	384426,14	1407625,15
34	384431,37	1407600,74
35	384438,74	1407579,70
36	384439,94	1407560,52
37	384441,37	1407544,33
38	384454,22	1407533,15
39	384455,88	1407513,15
40	384438,27	1407487,21
41	384459,45	1407466,02
42	384480,40	1407478,87
43	384503,09	1407453,71

Обозначение характерных точек границ	Координаты, м	
	X	Y
44	384524,40	1407427,11
45	384512,08	1407414,70
46	384513,97	1407393,28
47	384535,27	1407385,25
48	384565,16	1407402,87
49	384589,94	1407370,39
50	384609,19	1407371,39
51	384626,67	1407352,63
52	384640,86	1407329,34
53	384658,85	1407298,92
54	384702,42	1407293,79
55	384775,83	1407290,18
56	377332,54	1417319,28
1	384826,97	1407290,31

*Описание границ охранной зоны памятника природы (если есть)* – нет

*Площадь памятника природы* – 25 га

*Площадь охранной зоны памятника природы (если есть)* – нет

*Описание положения в рельефе* – расположен в 4-х км северо-восточнее с.

Анастасиевка, на конце 4-х километрового поднятия, отчлененного от Главного Кавказского Хребта истоковой частью ручья Шпичатский Поток, Туапсинский район, на землях Туапсинского лесничества.

*Сопряженные объекты* – нет

Перечень зон и участков памятника природы, их площади

*Кластерность территории памятника природы* – нет

*Площадь каждого участка, га (м<sup>2</sup>)* нет

*Режим особой охраны:*

На территории памятника природы «Гора Два Брата» запрещено осуществление видов деятельности, противоречащих целям его создания или причиняющих вред природным комплексам и их компонентам, а также иные виды деятельности в соответствии с законодательством Российской Федерации и Краснодарского края, в том числе:

- Пользование объектами животного и растительного мира, отнесенными в установленном порядке к редким и находящимся под угрозой исчезновения.
- Сбор зоологических, ботанических, минералогических коллекций и палеонтологических объектов без согласования с уполномоченным органом в установленном порядке.
- Сбор недревесных лесных ресурсов, пищевых лесных ресурсов и лекарственных растений в промышленных и коммерческих целях.
- Интродукция объектов животного и растительного мира в целях акклиматизации.

- Проведение сплошных рубок леса, за исключением случаев, когда выборочные рубки не обеспечивают замену лесных насаждений, утрачивающих свои средообразующие, водоохранные и иные полезные функции, на лесные насаждения, обеспечивающие сохранение целевого назначения защитных лесов и выполняемых ими полезных функций.
- Изреживание почвозащитного подлесочного яруса.
- При проведении санитарных рубок вырубка дуплистых и фаутных деревьев.
- Проведение рубок ухода и санитарных рубок в гнездовой период.
- Осуществление авиационных мер по борьбе с вредителями и болезнями растений (кроме случаев отсутствия возможности применения наземной техники при возникновении массовых эпидемий или иных естественных природных явлений, связанных со вспышками численности вредителей).
- Осуществление авиационных мер по борьбе с вредителями в водоохраной зоне водных объектов и над их акваторией.
- Сжигание естественной растительности.
- Проезд и стоянка всех видов транспортных средств, кроме работников уполномоченного органа Краснодарского края в области охраны объектов животного мира и среды их обитания, а также охраны и воспроизводства лесов.
- Размещение автостоянок, кемпингов.
- Организация палаточных лагерей, мест отдыха и разведение костров вне специально предусмотренных и оборудованных для этих целей мест.
- Проведение массовых спортивных, зрелищных и иных мероприятий без согласования с уполномоченным органом.
- Самовольное устройство спортивных площадок и установка спортивного оборудования, прокладка и маркировка спортивных трасс и маршрутов.
- Размещение детских площадок, образовательных и детских учреждений, лечебно-профилактических и оздоровительных учреждений общего пользования.
- Уничтожение или повреждение шлагбаумов, аншлагов, стендов и других информационных знаков и указателей, а также оборудованных экологических троп и мест отдыха.
- Размещение на земельных участках памятника природы рекламных и информационных щитов, не связанных с его функционированием.
- Геологическая разведка и добыча полезных ископаемых, а также выполнение иных связанных с пользованием недрами работ, кроме существующих объектов, в границах, установленных лицензиями на данный вид деятельности.
- Загрязнение поверхностных и подземных вод неочищенными сточными водами и другими веществами.
- Засорение поверхностных вод.
- Создание объектов размещения, хранения отходов производства и потребления, радиоактивных, химических, взрывчатых, токсичных, отравляющих и ядовитых веществ, сброс неочищенных сточных вод.

- Распашка земель без согласования уполномоченного органа (за исключением земель, уже используемых собственниками, землепользователями, землевладельцами и арендаторами для производства сельскохозяйственной продукции).
- Строительство всех видов капитальных и временных сооружений, за исключением малых архитектурных форм, выделение участков для жилищного и дачного строительства, садово-огороднической деятельности.
- Прокладка линейных объектов, кроме эксплуатации, реконструкции и ремонта существующих систем линейных сооружений, при условии проведения природоохранных мероприятий по снижению негативного воздействия работ на природные объекты и комплексы по согласованию с уполномоченным органом Краснодарского края и на основании проекта, получившего положительное заключение государственной экологической экспертизы.
- Перепрофилирование сложившихся к моменту организации памятника природы направлений хозяйственно-производственной деятельности землепользователей.
- Обустройство животноводческих и птицеводческих комплексов и ферм.
- Организация сенокосов и выпас сельскохозяйственных животных. Массовый прогон и выпас скота.
- Иные виды хозяйственной деятельности, влекущие повреждение и уничтожение природных комплексов памятника природы.

В случае возникновения угрозы либо наступления режима чрезвычайной ситуации проведение работ, связанных с предупреждением и ликвидацией чрезвычайных ситуаций различного характера производится в соответствии с действующим законодательством о чрезвычайных ситуациях. Информация о планируемых и реализуемых мероприятиях, а также о нанесенном вреде направляется в орган исполнительной власти Краснодарского края, уполномоченный в области охраны окружающей среды.

#### *Меры охраны:*

- произвести санитарную очистку лесонасаждения;
- установить аншлаги, информирующие о статусе ООПТ;
- осуществлять периодический контроль и своевременное информирование о нарушении особого режима охраны в пределах памятника природы;
- не допускать ведения хозяйственной деятельности, противоречащей режиму особой охраны памятника природы.

#### Природные характеристики территории

Описание *растительности* приводится в Приложении № 1 к паспорту памятника природы.

Описание *животного мира* приводится в Приложении № 2 к паспорту памятника природы.

*Параметры* обособленного памятника природы приводятся в Приложении № 3 к паспорту памятника природы.

Состояние (степень нарушенности) – хорошее/удовлетворительное/плохое  
(с указанием повреждений)

Перечень земельных участков, предоставленных гражданам и юридическим  
лицам, с указанием местоположения границ, а так же прав владения и  
пользования участками

Кадастровый номер участка - нет

Местоположение границ участка \_\_\_\_\_

Для юридического лица: - нет

Организационно-правовая форма – \_\_\_\_\_,  
наименование, юридический адрес – Туапсинское лесничество Георгиевское  
участковое лесничество – филиал ГУ КК «Комитет по лесу»,  
телефон, факс, e-mail \_\_\_\_\_,

ФИО руководителя \_\_\_\_\_,

ФИО контактного лица \_\_\_\_\_,

Название и реквизиты документов на право собственности, владения,  
пользования, аренды - \_\_\_\_\_,

Для физического лица: - нет

ФИО \_\_\_\_\_

Название и реквизиты документов на право собственности, владения,  
пользования, аренды \_\_\_\_\_

Кадастровый номер участка \_\_\_\_\_,

Местоположение границ участка \_\_\_\_\_

Для юридического лица:- нет

Организационно-правовая форма - \_\_\_\_\_,

наименование, юридический адрес- \_\_\_\_\_,

телефон, факс, e-mail \_\_\_\_\_,

ФИО руководителя \_\_\_\_\_,

ФИО контактного лица \_\_\_\_\_,

Название и реквизиты документов на право собственности, владения,  
пользования, аренды - \_\_\_\_\_,

Для физического лица:

ФИО \_\_\_\_\_

Название и реквизиты документов на право собственности, владения,  
пользования, аренды \_\_\_\_\_

Кадастровый номер участка \_\_\_\_\_,

Местоположение границ участка \_\_\_\_\_

Для юридического лица:

Организационно-правовая форма \_\_\_\_\_,  
наименование, юридический адрес \_\_\_\_\_,  
телефон, факс, e-mail \_\_\_\_\_,  
ФИО руководителя \_\_\_\_\_,  
ФИО контактного лица \_\_\_\_\_,  
Название и реквизиты документов на право собственности, владения,  
пользования, аренды \_\_\_\_\_

Для физического лица:

ФИО \_\_\_\_\_  
Название и реквизиты документов на право собственности, владения,  
пользования, аренды \_\_\_\_\_

Дополнительные материалы, в том числе Охранное обязательство, приводятся в  
Приложении № 4 к паспорту памятника природы.

Составитель: Т.Е.Сунцова,  
Ведущий специалист-эксперт отдела особо  
охраняемых природных территорий

\_\_\_\_\_  
подпись

Ведущий консультант отдела  
особо охраняемых  
природных территорий А.А.Медков

\_\_\_\_\_  
подпись

Дата \_\_\_\_\_



ПРИЛОЖЕНИЕ № 1  
к паспорту памятника природы,  
утвержденному приказом  
министерства природных ресурсов  
Краснодарского края  
от 26.12.2013 г. № 2144

Растительность – перечень основных типов растительных сообществ, их состав, характеристика, пространственное распределение. Список видов, занесенных в Красную книгу Российской Федерации, Красную книгу Краснодарского края.

Список видов растений

№	Вид растения
<b>Древесная растительность</b>	
1.	боярышник мелколистный - <i>Crataegus microphylla</i>
2.	боярышник однопестичный - <i>Crataegus monogyna</i>
3.	бук - <i>Fagus orientalis</i>
4.	граб восточный - <i>Carpinus orientalis</i>
5.	граб обыкновенный - <i>Carpinus betulus</i>
6.	дуб скальный - <i>Quercus petraea</i>
7.	дуб черешчатый - <i>Quercus robur</i>
8.	каштан посевной - <i>Castanea sativa</i>
9.	кизил мужской - <i>Cornus mas</i>
10.	клекачка колхидская - <i>Staphylea colchica</i>
11.	клен полевой - <i>Acer campestre</i>
12.	клен светлый - <i>Acer laetum</i>
13.	клен татарский - <i>Acer tataricum</i>
14.	лавровишня лекарственная - <i>Laurocerasus officinalis</i>
15.	лещина обыкновенная - <i>Corylus avellana</i>
16.	липа широколистная - <i>Tilia platyphyllos</i>
17.	можжевельник полушаровидный - <i>Juniperus hemisphaerica</i>
18.	ольха клейкая - <i>Alnus glutinosa</i>
19.	рябина глоговина - <i>Sorbus torminalis</i>
20.	рябина кавказская - <i>Sorbus caucasica</i>
21.	сосна крючковатая - <i>Pinus sylvestris ssp. hamata</i>
22.	черешня - <i>Cerasus avium</i>
23.	черника кавказская - <i>Vaccinium arctostaphylos</i>
24.	ясень высокий - <i>Fraxinus excelsior</i>
25.	ясень обыкновенный - <i>Fraxinus excelsior</i>
<b>Травянистая растительность</b>	
26.	аронник восточный - <i>Arum orientale</i>
27.	зубянка пятилисточковая - <i>Dentaria quinquefolia</i>
28.	коротконожка лесная - <i>Brachypodium sylvaticum</i>
29.	кочедыжник мужской - <i>Dryopteris filix - mas</i>
30.	купена многоцветковая - <i>Polygonatum multiflorum</i>
31.	многоножка обыкновенная - <i>Polypodium vulgare</i>
32.	морозник кавказский - <i>Helleborus caucasicus</i>
33.	овсяница горная - <i>Festuca drymeja</i>
34.	орляк крымский - <i>Pteridium tauricum</i>
35.	птицемлечник Воронова - <i>Ornithogalum woronowii</i>
36.	скополия кавказская - <i>Scopolia caucasica</i>

37.	сочевичник весенний - <i>Orobus vernus</i>
38.	цикламен косский - <i>Cyclamen coum</i>
39.	щитовник мужской - <i>Dryopteris filix-mas</i>

Список видов, занесенных в Красную книгу Российской Федерации, Красную книгу Краснодарского края.

№	Вид растения	Статус охраны
1	Скребница лекарственная ( <i>Ceterach officinarum</i> )	Красная книга Краснодарского края – 3, РД (редкий вид)
2	Цикламен косский ( <i>Cyclamen coum</i> )	Красная книга РФ – 3 (редкий вид) Красная книга Краснодарского края – 2, УВ (уязвимый вид)
3	Морозник кавказский ( <i>Helleborus caucasicus</i> )	Красная книга Краснодарского края – 3, РД (редкий вид)
4	Рябина кавказская ( <i>Sorbus caucasica</i> )	Красная книга Краснодарского края – 3, РД (редкий вид)
5	Клекачка колхидская ( <i>Staphylea colchica</i> )	Красная книга РФ – 2 (уязвимый подвид) Красная книга Краснодарского края – 2, УВ (уязвимый вид)
6	Подснежник Воронова ( <i>Galanthus woronowii</i> )	Красная книга РФ – 2 (уязвимый вид) Красная книга Краснодарского края – 2, УВ (уязвимый вид)
7	Кандык кавказский ( <i>Erytronium caucasicum</i> )	Красная книга РФ – 3 (редкий вид) Красная книга Краснодарского края – 2, УВ (уязвимый вид)
8	Пыльцеголовник красный ( <i>Cephalanthera rubra</i> )	Красная книга РФ – 3 (редкий вид) Красная книга Краснодарского края – 2, УВ (уязвимый вид)
9	Пыльцеголовник длиннолистный ( <i>Cephalanthera longifolia</i> )	Красная книга РФ – 3 (редкий вид) Красная книга Краснодарского края – 2, УВ (уязвимый вид)
10	Ятрышник мужской ( <i>Orchis mascula</i> )	Красная книга РФ – 3 (редкий вид) Красная книга Краснодарского края – 2, УВ (уязвимый вид)
11	Лимодорум недоразвитый ( <i>Limodorum abortivum</i> )	Красная книга РФ – 3 (редкий вид) Красная книга Краснодарского края – 2, УВ (уязвимый вид)
12	Любка зеленоцветная ( <i>Platanthera chlorantha</i> )	Красная книга Краснодарского края – 2, УВ (уязвимый вид)

ПРИЛОЖЕНИЕ № 2  
к паспорту памятника природы,  
утвержденному приказом  
министерства природных ресурсов  
Краснодарского края  
от 26.12.2013 г. № 2144

Животный мир – видовой состав, численность, местообитание. Список видов, занесенных в Красную книгу Российской Федерации, Красную книгу Краснодарского края.

Список животных

№	Вид животного
<b>герпетофауна</b>	
1.	веретеница ломкая - <i>Anguis fragilis</i>
2.	водяной уж - <i>Natrix tessellata</i>
3.	восточная прыткая ящерица - <i>Lacerta agilis exigua</i>
4.	желтобрюхий (Каспийский) полоз - <i>Hierophis caspius</i>
5.	зеленая жаба - <i>Bufo viridis</i>
6.	кавказская гадюка - <i>Pelias kaznakovi</i>
7.	кавказская крестовка - <i>Pelodytes caucasicus</i>
8.	кавказский обыкновенный тритон (тритон Ланца) - <i>Lissotriton vulgaris lantzi</i>
9.	квакша Шелковникова - <i>Hyla arborea schelkownikowi</i>
10.	колхидская (Кавказская) жаба - <i>Bufo verrucosissimus</i>
11.	колхидский уж - <i>Natrix megalcephala</i>
12.	малоазиатская лягушка - <i>Rana macrocnemis</i>
13.	обыкновенная медянка - <i>Coronella austriaca</i>
14.	обыкновенный уж - <i>Natrix na-trix scutata</i>
15.	озерная лягушка - <i>Rana ridibunda</i>
16.	полоз оливковый - <i>Platyceps najadum</i>
17.	полоз эскулапов - <i>Zamenis longissimus</i>
18.	тритон Карелина - <i>Triturus karelini</i>
19.	тритон малоазиатский - <i>Ommatotriton ophryticus</i>
20.	черепаха Никольского (средиземноморская черепаха) - <i>Testudo graeca nikolskii</i>
21.	черноморская луговая ящерица - <i>Darevskia praticola pontica</i>
22.	ящерица Браунера - <i>Darevskia brauneri</i>
<b>орнитофауна</b>	
23.	белая трясогузка - <i>Motacilla alba</i>
24.	большая синица - <i>Parus major</i>
25.	большой подорлик - <i>Aquila clanga</i>
26.	вертишейка - <i>Jynx torquilla</i>
27.	вяхирь - <i>Columba palumbus</i>
28.	горлица обыкновенная - <i>Streptopelia turtur</i>
29.	дятел зеленый - <i>Picus viridis</i>
30.	жаворонок лесной - <i>Lullula arborea</i>
31.	жулан - <i>Lanius collurio</i>
32.	зарянка - <i>Erithacus rubecula</i>
33.	змееяд - <i>Circaetus gallicus</i>

34.	иволга - <i>Oriolus oriolus</i>
35.	канюк обыкновенный - <i>Buteo buteo</i>
36.	кукушка обыкновенная - <i>Cuculus canorus</i>
37.	лазорева ( <i>Parus caeruleus</i> ), черноголовая славка - <i>Sylvia atricapilla</i>
38.	малый подорлик - <i>Aquila pomarina</i>
39.	московка - <i>Parus ater</i>
40.	неясыть серая - <i>Strix aluco</i>
41.	обыкновенная овсянка - <i>Emberiza citrinella</i>
42.	обыкновенная пищуха - <i>Certhia familiaris</i>
43.	обыкновенный дубонос - <i>Coccothraustes coccothraustes</i>
44.	орел-карлик - <i>Hieraaetus pennatus</i>
45.	пеночка желтобрюхая - <i>Phylloscopus nitidus</i>
46.	пестрый дятел - <i>Dendrocopos major</i>
47.	поползень обыкновенный - <i>Sitta europaea</i>
48.	сапсан - <i>Falco peregrinus</i>
49.	сойка - <i>Fringilla coelebs</i>
50.	сорока - <i>Pica pica</i>
51.	стриж белобрюхий - <i>Apus melba</i>
52.	тетеревятник - <i>Accipiter gentilis</i>
53.	ушастая сова - <i>Asio otus</i>
54.	филин - <i>Bubo bubo</i>
55.	черноголовый щегол - <i>Carduelis carduelis</i>
56.	черный дрозд - <i>Turdus merula</i>
57.	черный стриж - <i>Apus apus</i>
<b>териофауна</b>	
58.	барсук европейский - <i>Meles meles</i>
59.	белка кавказская - <i>Sciurus anomalus</i>
60.	белка обыкновенная - <i>Sciurus vulgaris</i>
61.	белогрудый еж - <i>Erinaceus concolor</i>
62.	бурозубка Радде - <i>Sorex raddei</i>
63.	вечерница рыжая - <i>Nyctalus noctula</i>
64.	волк - <i>Canis lupus</i>
65.	енотовидная собака - <i>Nyctereutes procyonoides</i>
66.	енот–полоскун - <i>Procyon lotor</i>
67.	желтогорлая мышь - <i>Apodemus flavicollis</i>
68.	заяц–русак - <i>Lepus europaeus</i>
69.	кабан - <i>Sus scrofa</i>
70.	кавказская бурозубка - <i>Sorex satunini</i>
71.	кавказская выдра - <i>Lutra lutra meridionalis</i>
72.	кавказская европейская норка - <i>Mustela lutreola turovi</i>
73.	кавказский крот - <i>Talpa caucasica</i>
74.	кавказский лесной кот - <i>Felis silvestris daemon</i>
75.	косуля европейская - <i>Capreolus capreolus</i>
76.	куница каменная - <i>Martes foina</i>
77.	куница лесная - <i>Martes martes</i>
78.	кустарниковая полевка - <i>Microtus majori</i>
79.	кутора Шелковникова - <i>Neomys schelkovnikovi</i>
80.	ласка - <i>Mustela nivalis</i>
81.	лесная мышь - <i>Apodemus uralensis</i>
82.	лесной хорек - <i>Mustela putorius</i>
83.	лисица - <i>Vulpes vulpes</i>
84.	малая белозубка - <i>Crocidura suaveolens</i>
85.	малый крот - <i>Talpa levantis</i>
86.	мышовка лесная - <i>Sicista betulina</i>

87.	мышь малоазийская - <i>Apodemus mystacinus</i>
88.	мышь малютка - <i>Micromys minutus</i>
89.	мышь полевая - <i>Apodemus agrarius</i>
90.	нетопырь–карлик - <i>Pipistrellus pipistrellus</i>
91.	ночница Брандта - <i>Myotis brandti</i>
92.	обыкновенная полевка - <i>Microtus arvalis</i>
93.	обыкновенная рысь - <i>Lynx lynx</i>
94.	обыкновенная слепушонка - <i>Ellobius talpinus</i>
95.	олень благородный кавказский - <i>Cervus caucasicus</i>
96.	полевка малоазийская - <i>Chionomys roberti</i>
97.	серая крыса - <i>Rattus norvegicus</i>
98.	соня–полчок - <i>Glis glis</i>
99.	усатая ночница - <i>Myotis mystacinus</i>
100.	шакал - <i>Canis aureus</i>

Список видов, занесенных в Красную книгу Российской Федерации, Красную книгу Краснодарского края.

№	Вид животного	Статус охраны
1.	жук-олень ( <i>Lucanus cervus</i> )	Красная книга РФ – 2 (сокращающийся в численности вид)  Красная книга Краснодарского края – 7, СК (специально контролируемый вид)
2.	канавочник замотайлова ( <i>Trechus zamotajlovi</i> )	Красная книга Краснодарского края – 3, РД (редкий вид)
3.	бронзовка кавказская ( <i>Cetonischema speciosa speciosa</i> )	Красная книга РФ – 2 (сокращающийся в численности вид)  Красная книга Краснодарского края – 2, УВ (уязвимый вид)
4.	пестряк бартельса ( <i>Aleurostictus bartelsii</i> )	Красная книга Краснодарского края – 3, РД (редкий вид)
5.	брахита кубанская ( <i>Brachyta caucasica kubanica</i> )	Красная книга Краснодарского края – 2, УВ (уязвимый вид)
6.	усач большой дубовый ( <i>Cerambyx cerdo</i> )	Красная книга Краснодарского края – 7, СК (специально контролируемый вид)
7.	усач альпийский ( <i>Rosalia alpina</i> )	Красная книга РФ – 2 (сокращающийся в численности вид)  Красная книга Краснодарского края – 2, УВ (уязвимый вид)
8.	моримонелла Бернарика ( <i>Morimonella</i> )	Красная книга Краснодарского края – 2, УВ (уязвимый вид)

№	Вид животного	Статус охраны
	<i>bednariki</i> )	вид)
9.	усач-псевдосфегестес ( <i>Pseudosphegistes brunnescens</i> )	Красная книга Краснодарского края – 3, РД (редкий вид)
10.	пчела-плотник ( <i>Xylocopa valga</i> )	Красная книга РФ – 2 (сокращающийся в численности вид)  Красная книга Краснодарского края – 7, СК (специально контролируемый вид)
11.	милезия шершневидная ( <i>Milesia crabroniformis</i> )	Красная книга Краснодарского края – 1Б, УИ (находящийся под угрозой исчезновения вид)
12.	мнемозина (Аполлон черный) ( <i>Parnassius mnemosyne</i> )	Красная книга РФ – 2 (сокращающийся в численности вид)  Красная книга Краснодарского края – 7, СК (специально контролируемый вид)
13.	поликсена ( <i>Zerynthia polyxena</i> )	Красная книга Краснодарского края – 2, УВ (уязвимый вид)
14.	алланкастрия Кавказская (Зеринтия Кавказская, Таис Кавказская) ( <i>Allanacstria caucasica</i> )	Красная книга Краснодарского края – 7, СК (специально контролируемый вид)
15.	пестрянка Двуцветная (Сложноцветница двуцветная) ( <i>Jordanita chloros</i> )	Красная книга Краснодарского края – 1Б, УИ (находящийся под угрозой исчезновения вид)
16.	тритон Карелина ( <i>Triturus karelini</i> )	Красная книга РФ – 4 (неопределенный по статусу вид)  Красная книга Краснодарского края – 2, УВ (уязвимый вид)
17.	тритон малоазиатский ( <i>Triturus vittatusophryticus</i> )	Красная книга РФ – 3 (редкий вид)  Красная книга Краснодарского края – 3, РД (редкий вид)
18.	тритон Ланца ( <i>Triturus vulgaris lantzi</i> )	Красная книга РФ – 2 (сокращающийся в численности вид)  Красная книга Краснодарского края – 7, СК (специально контролируемый вид)
19.	кавказская крестовка ( <i>Pelodytes caucasicus</i> )	Красная книга РФ – 23 (сокращающийся в численности)  Красная книга Краснодарского края – 3, РД (редкий вид)

№	Вид животного	Статус охраны
		вид)
20.	лягушка малоазиатская ( <i>Rana macrocnemis</i> )	Красная книга Краснодарского края – 3, РД (редкий вид)
21.	жаба колхидская ( <i>Bufo verrucosissimus</i> )	Красная книга РФ – 2 (сокращающийся в численности вид)  Красная книга Краснодарского края – 7, СК (специально контролируемый вид)
22.	черепаха Никольского (средиземноморская черепаха) ( <i>Testudo graeca nikolskii</i> )	Красная книга РФ – 1 (находящийся под угрозой исчезновения вид)  Красная книга Краснодарского края – 1Б, УИ (находящийся под угрозой исчезновения вид)
23.	колхидский уж ( <i>Natrix megalcephala</i> )	Красная книга Краснодарского края – 3, РД (редкий вид)
24.	желтобрюхий (Каспийский) полоз ( <i>Hierophis caspius</i> )	Красная книга Краснодарского края – 3, РД (редкий вид)
25.	полоз эскулапов ( <i>Elaphe longissima</i> )	Красная книга РФ – 2 (сокращающийся в численности вид)  Красная книга Краснодарского края – 2, УВ (уязвимый вид)
26.	полоз оливковый ( <i>Platycephalus najadum</i> )	Красная книга Краснодарского края – 3, РД (редкий вид)
27.	гадюка Казнакова (кавказская гадюка) ( <i>Pelias kaznakovi</i> )	Красная книга РФ – 2 (сокращающийся в численности вид)  Красная книга Краснодарского края – 1Б, УИ (находящийся под угрозой исчезновения вид)
28.	змееяд ( <i>Circaetus gallicus</i> )	Красная книга РФ – 2 (сокращающийся в численности вид)  Красная книга Краснодарского края – 1А, КС (находящийся в критическом состоянии вид)
29.	малый подорлик ( <i>Aquila pomarina</i> )	Красная книга РФ – 3 (редкий вид с ограниченным ареалом)  Красная книга Краснодарского края – 3, РД (редкий вид)
30.	орел-карлик ( <i>Hieraaetus pennatus</i> )	Красная книга Краснодарского края – 1Б, УИ (находящийся под угрозой исчезновения)

№	Вид животного	Статус охраны
31.	сапсан ( <i>Falco peregrinus</i> )	Красная книга РФ – 2 (сокращающийся в численности вид)  Красная книга Краснодарского края – 7, СК (специально контролируемый вид)
32.	филин ( <i>Bubo bubo</i> )	Красная книга РФ – 2 (сокращающийся в численности вид)  Красная книга Краснодарского края – 1Б, УИ (находящийся под угрозой исчезновения)
33.	лесной жаворонок ( <i>Lullula arborea</i> )	Красная книга Краснодарского края – 1Б, УИ (находящийся под угрозой исчезновения)
34.	ночница Брандта ( <i>Myotis emarginatus</i> )	Красная книга Краснодарского края – 3, РД (редкий вид)
35.	усатая ночница ( <i>Myotis mystacinus</i> )	Красная книга Краснодарского края – 3, РД (редкий вид)
36.	кавказская европейская норка ( <i>Mustela lutreola turovi</i> )	Красная книга РФ – 1 (находящийся под угрозой исчезновения вид)  Красная книга Краснодарского края – 1Б, УИ (находящийся под угрозой исчезновения вид)
37.	кавказский лесной кот ( <i>Felis silverstris daemon</i> )	Красная книга РФ – Красная книга РФ – 3 (редкий вид)  Красная книга Краснодарского края – 7, СК (специально контролируемый вид)



ПРИЛОЖЕНИЕ № 3  
к паспорту памятника природы,  
утвержденному приказом  
министерства природных ресурсов  
Краснодарского края  
от 26.12.2013 г. № 2144

Описание обособленных памятников природы

*Для ботанических объектов:*

*диаметр ствола дерева* \_\_\_\_\_,

*высота дерева* \_\_\_\_\_,

*площадь проекции кроны на поверхность* \_\_\_\_\_.

*Для геологических объектов:*

*линейные размеры геологических объектов* \_\_\_\_\_,

*слагающие породы* \_\_\_\_\_,

*геологический возраст* \_\_\_\_\_.

*Для гидрологических объектов:*

*средний расход воды в роднике* \_\_\_\_\_.

*Другое* – Массив представляет собой две вершины, расположенные на расстоянии друг от друга в 100 м. Высота западной вершины 889 м, восточной 921 м. Южные стены массива вертикальные и достигают высоты 120 м и 90 м соответственно. Северные наклонены на 60 градусов.

По данным единого государственного реестра объектов культурного наследия, списка выявленных объектов культурного наследия Туапсинского района материалам архива управления по охране, реставрации и эксплуатации историко-культурных ценностей (наследия)

Краснодарского края на прилегающей к ООПТ территории располагается памятник археологии - Курганная группа (641 насыпь), расположенная в 3 км к северо-востоку от села Анастасиевка, на правом берегу р. Пшенахо.

По данным Туапсинского лесничества в настоящее время на территории памятника природы выделено осуществляются рубки ухода и санитарные рубки.

Памятник природы «Гора Два Брата» и прилегающие к нему территории имеют значительный туристско-рекреационный потенциал, определяющийся следующими факторами:

- природно-климатическими условиями (лес, горы, биологические ресурсы, близостью водных объектов);
- близостью населенных пунктов (г. Туапсе, с. Анастасиевка);
- наличием хороших подъездных путей, проезжих в любое время года;
- наличием объектов размещения туристов у подножия горы;
- наличием большого числа объектов туристического показа (памятники истории, уникальных природных объектов – водопады, скалы).

Гора Два Брата представляет высокий интерес как объект туристического показа. У подножия горы проходят туристические маршруты. Кроме того, оголенные скальные обнажения являются интересными маршрутами для альпинистов, на данной территории проложено порядка 20 альпинистских маршрутов.

ПРИЛОЖЕНИЕ № 4  
к паспорту памятника природы,  
утвержденному приказом  
министерства природных ресурсов  
Краснодарского края  
от 26.12.2013 г. № 2144

Дополнительные материалы – фотографии памятника природы или наиболее характерных его частей, картографический материал (карты (схемы) расположения памятника природы и охранный зоны (1:100000, 1:50000), карты (схемы) памятника природы с обозначением границ (1:2000 или 1:500, в зависимости от занимаемой площади), Охранное обязательство, иные материалы.

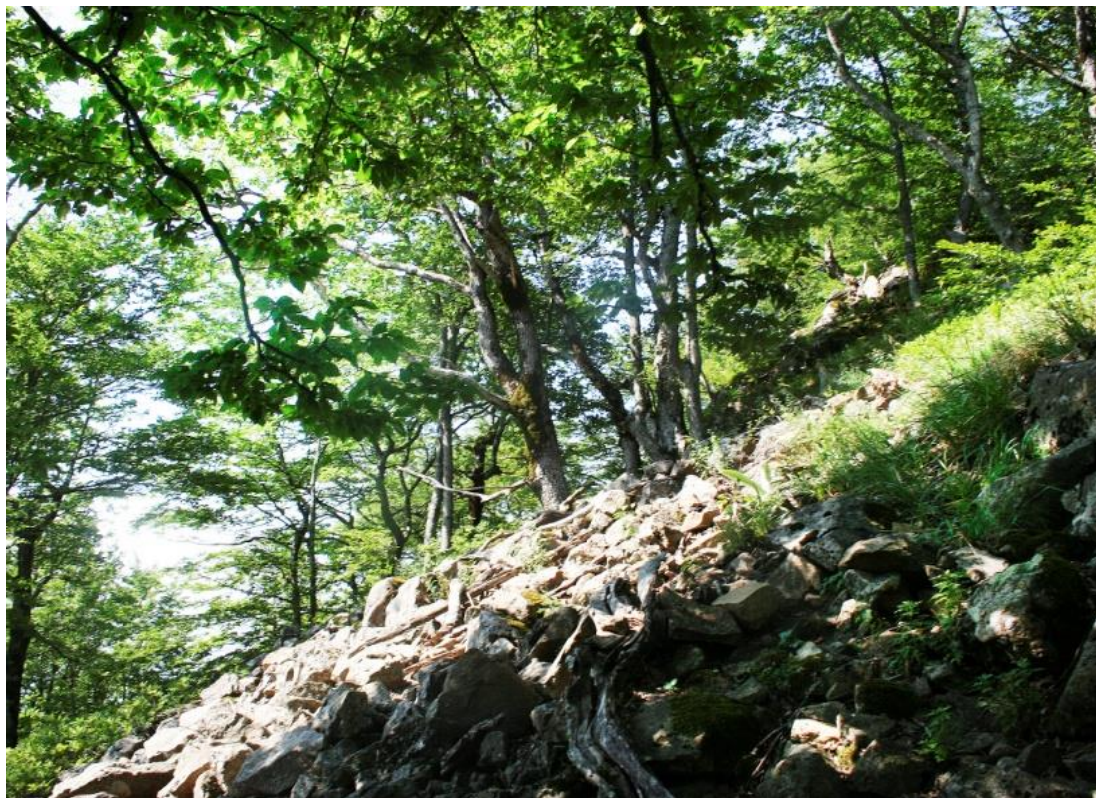


*Рисунок 1 – Памятник природы «Гора Два Брата»*





*Рисунок 2 – Памятник природы «Гора Два Брата»*



*Рисунок 3 – Памятник природы «Гора Два Брата»*





*Рисунок 4 – Памятник природы «Гора Два Брата»*



*Рисунок 5 – Памятник природы «Гора Два Брата»*





*Рисунок 6 – Памятник природы «Гора Два Брата»*



*Рисунок 7 – Памятник природы «Гора Два Брата»*





*Рисунок 8 – Памятник природы «Гора Два Брата»*



*Рисунок 9 – Памятник природы «Гора Два Брата»*





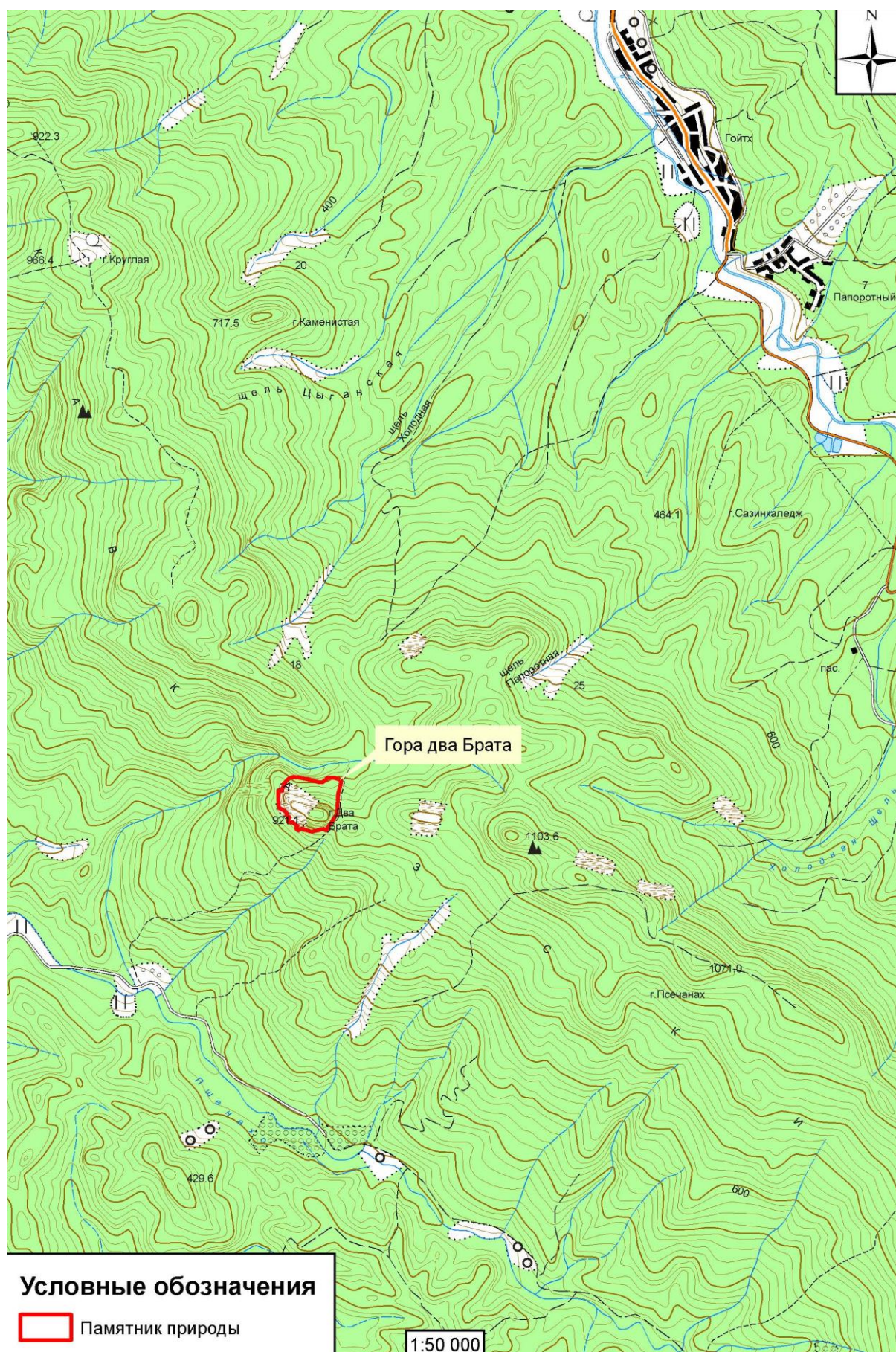
*Рисунок 10 – Памятник природы «Гора Два Брата»*



*Рисунок 11 – Памятник природы «Гора Два Брата»*

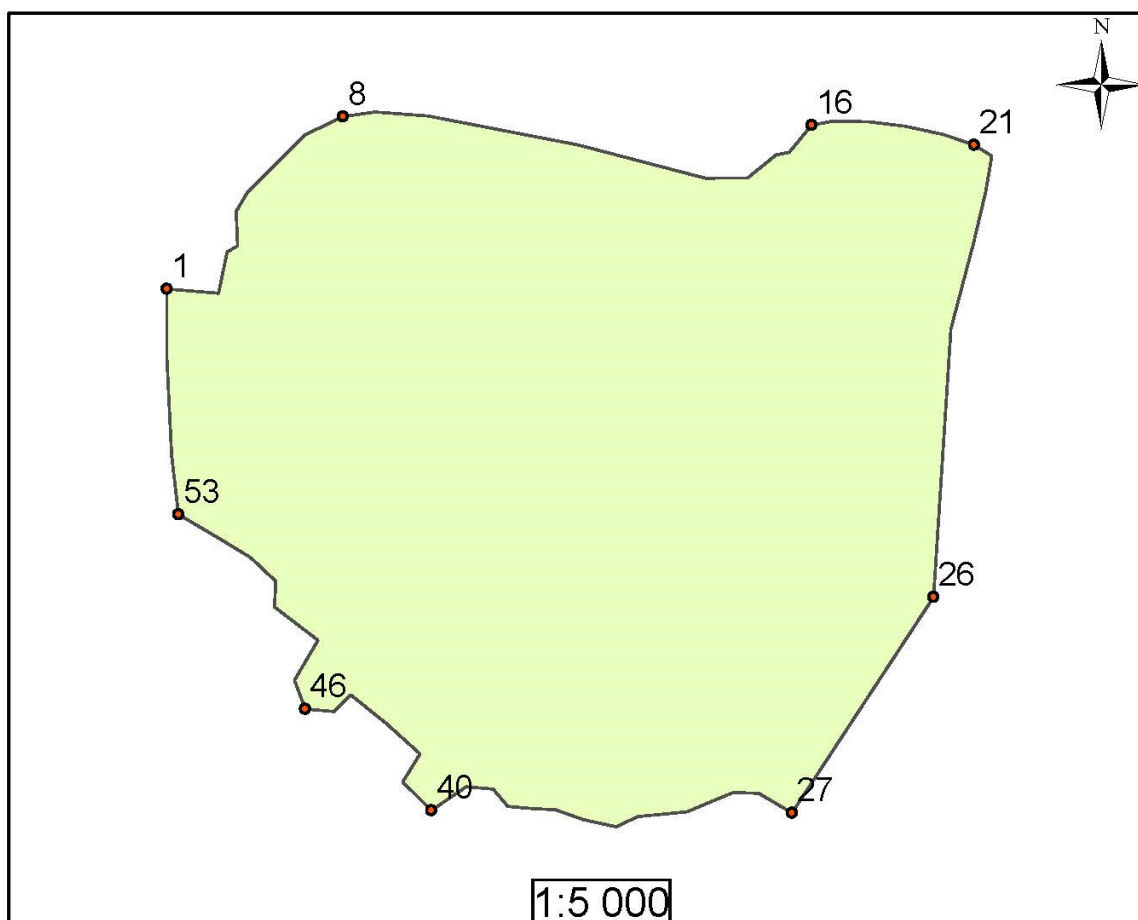


# Схема расположения памятника природы «Гора Два Брата»





# Схема границ памятника природы «Гора Два Брата»



Номер точки	X	Y
1	384826,97	1407290,31
8	384955,38	1407421,56
16	384949,01	1407770,55
21	384934,21	1407891,61
26	384597,27	1407861,22
27	384436,44	1407755,84
40	384438,27	1407487,21
46	384513,97	1407393,28
53	384658,85	1407298,92

Система координат МСК-23