

РОССИЙСКАЯ ФЕДЕРАЦИЯ  
КРАСНОДАРСКИЙ КРАЙ

УТВЕРЖДЕН  
приказом департамента природных  
ресурсов и государственного  
экологического надзора  
Краснодарского края  
от 13.12.2012 г. № 361

**ПАСПОРТ ПАМЯТНИКА ПРИРОДЫ  
РЕГИОНАЛЬНОГО ЗНАЧЕНИЯ**

Грязевой вулкан Ахтанизовский

---

Наименование памятника природы

Темрюкский район

---

Муниципальное образование

Краснодар 2012 год

*Полное наименование памятника природы – Грязевой вулкан Ахтанизовский*  
*Распорядительный документ об объявлении (учреждении) памятника*  
*природы - решение исполнительного комитета Темрюкского районного Совета*  
*народных депутатов от 13 июля 1978 года № 354, решение исполнительного*  
*комитета Краснодарского краевого Совета народных депутатов*  
*от 14 сентября 1983 года № 488*

*Памятник природы образован с изъятием/без изъятия у собственников*  
*(арендаторов)*

*Цель создания – сохранение функционирующего грязевого вулкана, одного из*  
*самых крупных на Таманского полуострове*

*Подведомственность – департамент природных ресурсов и государственного*  
*экологического надзора Краснодарского края*

*Профиль памятника природы – геологический*

Местоположение памятника природы, описание площади и границ  
 памятника природы

*Муниципальное образование – Темрюкский район*

*Категория земель – земли населенных пунктов*

*Кадастровый номер участка – 23:30:0301000:475 (ЕЗ 23:30:0301000:466)*

*Местоположение памятника природы:*

*Лесной фонд - нет*

*Водный фонд - нет*

*Иные категории земель – населенных пунктов*

*Населенный пункт – на юго-западной окраине ст. Ахтанизовской*

*Положение объекта в системе улично-дорожной сети – нет*

*Наличие или отсутствие территориальной связи с иными природными или*  
*природно-антропогенными ландшафтами, ее характер – нет*

*Наличие в границах ООПТ иных особо охраняемых природных территорий нет*

*Описание границ памятника природы – граница на местности не выражена,*  
*проходит по границе сопочного плато*

*Привязка к системе координат – система координат МСК-23*

Точка	X	Y
1	509136,89	1229555,47
2	509095,67	1229583,72
3	508982,67	1229589,06
4	508903,27	1229526,46
5	508881,13	1229437,13
6	508886,47	1229345,51
7	508900,22	1229300,47
8	508988,01	1229249,32
9	509049,86	1229251,61
10	509125,36	1229281,38
11	509154,07	1229321,69
12	509163,61	1229371,47

13	509165,68	1229415,14
14	509159,80	1229450,11
15	509157,51	1229500,50

*Описание границ охранной зоны памятника природы (если есть) - нет*

*Площадь памятника природы – 80000 м<sup>2</sup>*

*Площадь охранной зоны памятника природы (если есть) - нет*

*Описание положения в рельефе – расположен в восточной части гряды Цимбалы*

*Сопряженные объекты - нет*

Перечень зон и участков памятника природы, их площади

*Кластерность территории памятника природы - нет*

*Площадь каждого участка, га (м<sup>2</sup>) - нет*

*Режим особой охраны*

Запрещенные виды деятельности	Разрешенные виды деятельности
<ul style="list-style-type: none"> <li>- любая деятельность, которая может нанести ущерб объектам растительного мира, а также запрещаются виды деятельности, влекущие за собой снижение экологической, эстетической и рекреационной целостности территории, в том числе:</li> <li>- деятельность, влекущая искажение сложившегося ландшафта;</li> <li>- предоставление земельных участков для капитального строительства;</li> <li>- прокладка новых дорог, троп, линий электропередач, коммуникаций, возведение строений и сооружений (в том числе временных), не связанных с деятельностью памятника природы;</li> <li>- загрязнение почв;</li> <li>- создание объектов размещения, хранения отходов производства и потребления, радиоактивных, химических, взрывчатых, токсичных, отравляющих и ядовитых веществ;</li> <li>- проезд и стоянка всех видов транспортных средств вне дорог общего пользования, кроме работников специально уполномоченных органов государственной власти;</li> <li>- мойка транспортных средств;</li> <li>- промысловая, любительская охота, иные виды пользования животным миром;</li> </ul>	<ul style="list-style-type: none"> <li>- осуществление рекреационной деятельности (оборудование экологических троп и мест отдыха) на основании проекта обустройства, при наличии положительного заключения государственной экологической экспертизы;</li> <li>- проведение работ по восстановлению и поддержанию в равновесном состоянии экосистем памятника природы;</li> <li>- организация и проведение научно-исследовательских работ и осуществление эколого-просветительской деятельности по согласованию с уполномоченным органом в установленном порядке.</li> </ul>

<ul style="list-style-type: none"> <li>- сбор зоологических, ботанических коллекций, а также палеонтологических образцов;</li> <li>- распашка земель, применение ядохимикатов, минеральных удобрений, средств защиты растений, стимуляторов роста и иных химических, а также биологических средств;</li> <li>- прогон и выпас скота;</li> <li>- любые виды загрязнения территории (включая промышленные выбросы и выбросы от автотранспорта);</li> <li>- организация и проведение спортивных мероприятий;</li> <li>- изыскательские, взрывные и буровые работы.</li> </ul>	
--	--

#### *Меры охраны:*

- провести работы по ликвидации свалки мусора, расположенной на восточном склоне вулкана;
- не допускать дальнейшего складирования мусора у подножья горы;
- регулярно осуществлять уходные работы;
- организовать специальную службу слежения за состоянием вулкана;
- осуществлять периодический контроль и своевременное информирование о нарушении особого режима охраны в пределах памятника природы;
- установить информационные и предупредительные аншлаги;
- оформить охранные обязательства в установленном законом порядке;

#### Природные характеристики территории

Описание *растительности* приводится в Приложении № 1 к паспорту памятника природы.

Описание *животного мира* приводится в Приложении № 2 к паспорту памятника природы.

*Параметры* обособленного памятника природы приводятся в Приложении № 3 к паспорту памятника природы.

*Состояние (степень нарушенности)* – хорошее/удовлетворительное/плохое (с указанием повреждений)

- захламливание территории мусором;
- прохождение по территории памятника природы к вершине вулкана грунтовой дороги;
- чрезмерное уплотнение почвы;
- высокая рекреационная нагрузка.

Перечень земельных участков, предоставленных гражданам и юридическим  
лицам, с указанием местоположения границ, а так же прав владения и  
пользования участками

Кадастровый номер участка нет

Местоположение границ участка \_\_\_\_\_

Для юридического лица: - нет

Организационно-правовая форма \_\_\_\_\_,

наименование, юридический адрес \_\_\_\_\_,

телефон, факс, e-mail \_\_\_\_\_,

ФИО руководителя \_\_\_\_\_,

ФИО контактного лица \_\_\_\_\_,

Название и реквизиты документов на право собственности, владения,  
пользования, аренды \_\_\_\_\_

Для физического лица: - нет

ФИО \_\_\_\_\_

Название и реквизиты документов на право собственности, владения,  
пользования, аренды \_\_\_\_\_

Кадастровый номер участка \_\_\_\_\_,

Местоположение границ участка \_\_\_\_\_

Для юридического лица:

Организационно-правовая форма \_\_\_\_\_,

наименование, юридический адрес \_\_\_\_\_,

телефон, факс, e-mail \_\_\_\_\_,

ФИО руководителя \_\_\_\_\_,

ФИО контактного лица \_\_\_\_\_,

Название и реквизиты документов на право собственности, владения,  
пользования, аренды \_\_\_\_\_

Для физического лица:

ФИО \_\_\_\_\_

Название и реквизиты документов на право собственности, владения,  
пользования, аренды \_\_\_\_\_

Кадастровый номер участка \_\_\_\_\_,

Местоположение границ участка \_\_\_\_\_

Для юридического лица:

Организационно-правовая форма \_\_\_\_\_,

наименование, юридический адрес \_\_\_\_\_,

телефон, факс, e-mail \_\_\_\_\_,  
 ФИО руководителя \_\_\_\_\_,  
 ФИО контактного лица \_\_\_\_\_,  
 Название и реквизиты документов на право собственности, владения,  
 пользования, аренды \_\_\_\_\_

Для физического лица:

ФИО \_\_\_\_\_  
 Название и реквизиты документов на право собственности, владения,  
 пользования, аренды \_\_\_\_\_

Кадастровый номер участка \_\_\_\_\_,  
 Местоположение границ участка \_\_\_\_\_

Для юридического лица:

Организационно-правовая форма \_\_\_\_\_,  
 наименование, юридический адрес \_\_\_\_\_,  
 телефон, факс, e-mail \_\_\_\_\_,  
 ФИО руководителя \_\_\_\_\_,  
 ФИО контактного лица \_\_\_\_\_,  
 Название и реквизиты документов на право собственности, владения,  
 пользования, аренды \_\_\_\_\_

Для физического лица:

ФИО \_\_\_\_\_  
 Название и реквизиты документов на право собственности, владения,  
 пользования, аренды \_\_\_\_\_

Дополнительные материалы, в том числе Охранное обязательство, приводятся в  
 Приложении № 4 к паспорту памятника природы.

Составитель: Е.С.Аристова,  
 Главный специалист-эксперт отдела особо  
 охраняемых природных территорий

\_\_\_\_\_

Начальник отдела Н.Г.Шмельцер

\_\_\_\_\_

Дата \_\_\_\_\_

ПРИЛОЖЕНИЕ № 1  
к паспорту памятника природы,  
утвержденному приказом  
департамента природных ресурсов и  
государственного экологического  
надзора Краснодарского края  
от 13.12.2012 г. № 361

Растительность – перечень основных типов растительных сообществ, их состав, характеристика, пространственное распределение. Список видов, занесенных в Красную книгу Российской Федерации, Красную книгу Краснодарского края.

Список видов растений

№	Вид растения
1	Бескильница расставленная – <i>Puccinellia distans</i>
2	Гусиный лук крымский – <i>Gagea taurica</i>
3	Комфоросма марсельская – <i>Camphorosma monspeliacum</i>

Видов, занесенных в Красную книгу Российской Федерации, Красную книгу Краснодарского края не обнаружено.

ПРИЛОЖЕНИЕ № 2  
к паспорту памятника природы,  
утвержденному приказом  
департамента природных ресурсов и  
государственного экологического  
надзора Краснодарского края  
от 13.12.2012 г. № 361

Животный мир – видовой состав, численность, местообитание. Список видов, занесенных в Красную книгу Российской Федерации, Красную книгу Краснодарского края.

Список видов, занесенных в Красную книгу Российской Федерации, Красную книгу Краснодарского края.

№	Вид животного	Статус охраны
1	Скрытнохоботник скиф - <i>Ceutorhynchus scytha</i>	Красная книга Краснодарского края



ПРИЛОЖЕНИЕ № 3  
к паспорту памятника природы,  
утвержденному приказом  
департамента природных ресурсов и  
государственного экологического  
надзора Краснодарского края  
от 13.12.2012 г. № 361

Описание обособленных памятников природы

*Для ботанических объектов:*

*диаметр ствола дерева \_\_\_\_\_,*

*высота дерева \_\_\_\_\_,*

*площадь проекции кроны на поверхность \_\_\_\_\_.*

*Для геологических объектов:*

*линейные размеры геологических объектов \_\_\_\_\_,*

*слагающие породы - \_\_\_\_\_,*

*геологический возраст – \_\_\_\_\_.*

*Для гидрологических объектов:*

*средний расход воды в роднике \_\_\_\_\_.*

*Другое* – Ахтанизовский грязевой вулкан является наивысшей точкой Сенноско-Ахтанизовской гряды, протянувшейся от пос. Сенного до Пересыпского гирла и соответствующей Фанагорийской антиклинальной зоне, протяженностью чуть более 20 км.

Грязевой вулкан (сопка) имеет вид конуса, который насажен на сводную часть брахиантиклинальной гряды, сложенной глинами с порослями ракушечников, песками с прослоями глин и глинами с прослоями песков понтического киммерийского и куляльничкого ярусов.

Конус усложненный, двойной. Основной (нижний) конус усечен. В сечении образована эллипсовидная площадка старого кратера или кратерного поля размером 24 x 13 м. Над западной частью этой площадки поднимается еще один, небольшой конус с относительной высотой, несколько превышающей 3 м. Основной конус поднимается над гребнем гряды примерно на 25 м, крутизна склонов на разных участках колеблется в пределах 15-30°. Склоны вулкана слабо расчленены эрозионными рытвинами, в основном в верхней части.

ПРИЛОЖЕНИЕ № 4  
к паспорту памятника природы,  
утвержденному приказом  
департамента природных ресурсов и  
государственного экологического  
надзора Краснодарского края  
от 13.12.2012 г. № 361

Дополнительные материалы – фотографии памятника природы или наиболее характерных его частей, картографический материал (карты (схемы) расположения памятника природы и охранной зоны (1:100000, 1:50000), карты (схемы) памятника природы с обозначением границ (1:2000 или 1:500, в зависимости от занимаемой площади), Охранное обязательство, иные материалы.



*Рисунок 1 – памятник природы «Грязевой вулкан Ахтанизовский»*





*Рисунок 2 – памятник природы «Грязевой вулкан Ахтанизовский»*



*Рисунок 3 – памятник природы «Грязевой вулкан Ахтанизовский»*



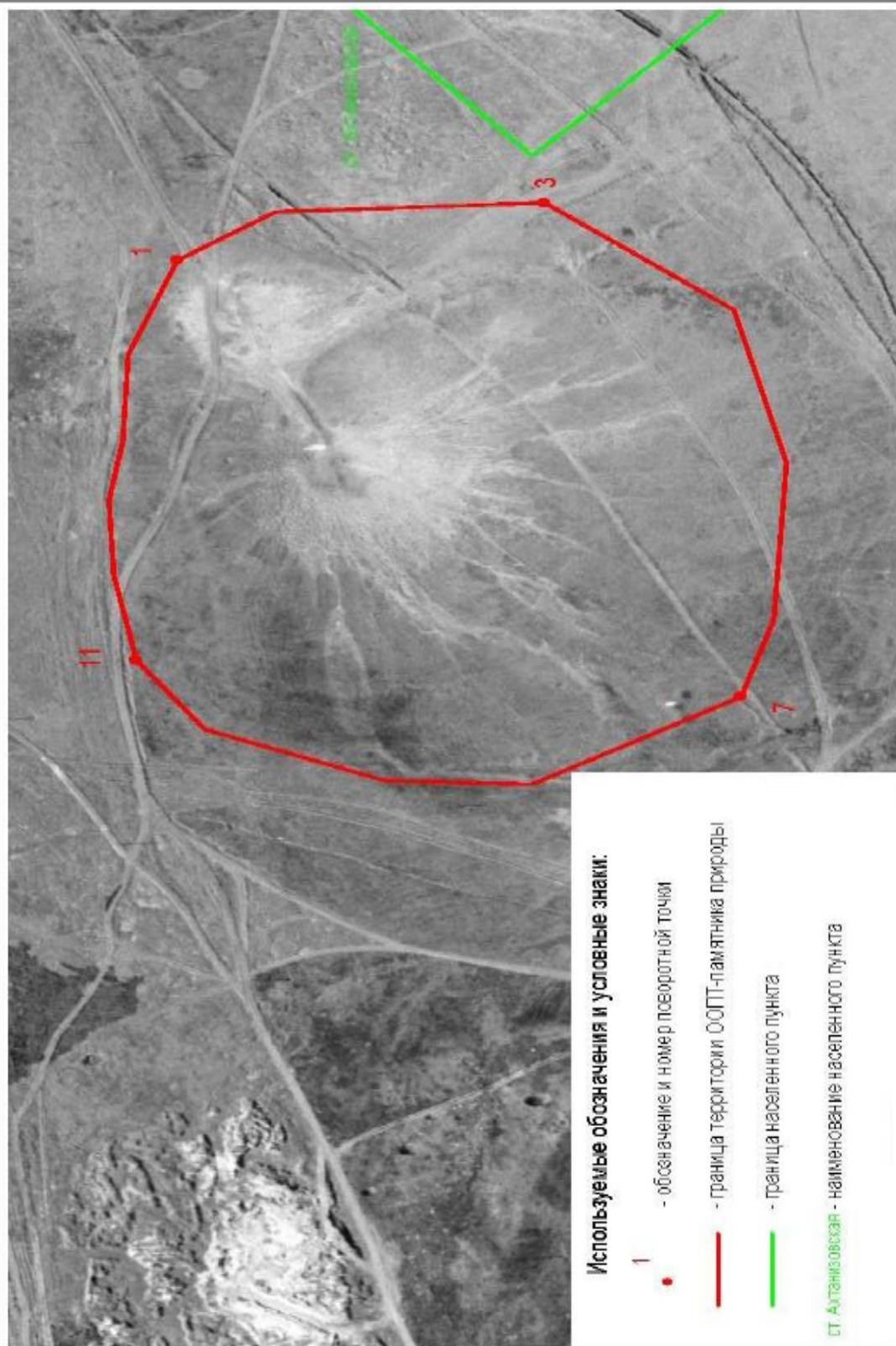


*Рисунок 4 – памятник природы «Грязевой вулкан Ахтанизовский»*

## КАРТА (ПЛАН)

особо охраняемой природной территории вулкан "Актаньизовский" Темрюкского района Краснодарского края  
(уменьшение объекта землеустройства)

## План границ объекта землеустройства



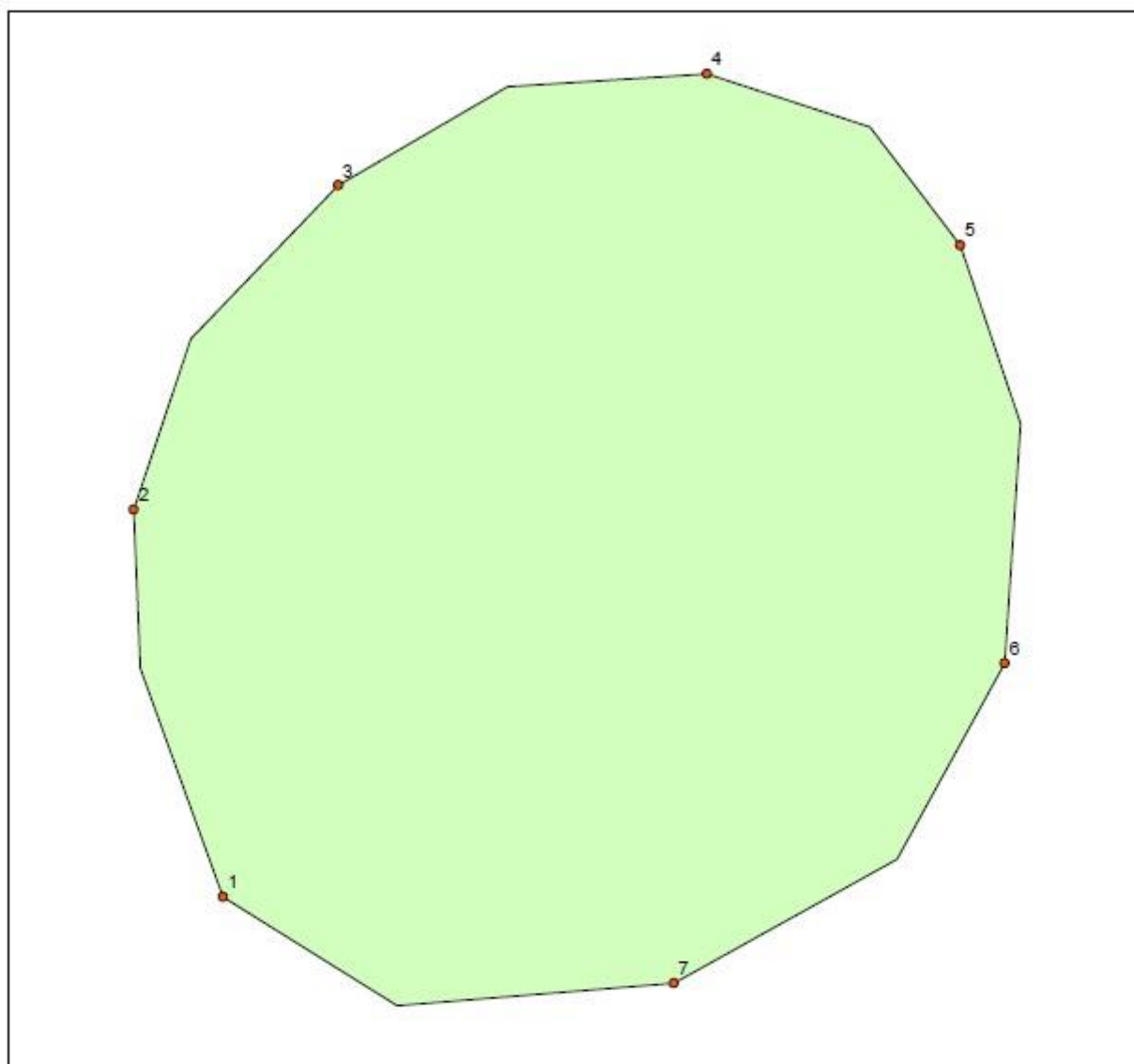


Грязевой вулкан Ахтанизовский

1-100 000



Схема особо охраняемой природной территории  
"Грязевой вулкан Ахтанизовский" (Темрюкского района)



1:2 700

Номер точки	Широта	Долгота
1	45°18'39" с.ш.	037°04'49" в.д.
2	45°18'45" с.ш.	037°04'47" в.д.
3	45°18'50" с.ш.	037°04'51" в.д.
4	45°18'51" с.ш.	037°04'59" в.д.
5	45°18'49" с.ш.	037°05'04" в.д.
6	45°18'43" с.ш.	037°05'05" в.д.
7	45°18'38" с.ш.	037°04'58" в.д.