

РОССИЙСКАЯ ФЕДЕРАЦИЯ  
КРАСНОДАРСКИЙ КРАЙ

УТВЕРЖДЕН  
приказом департамента природных  
ресурсов и государственного  
экологического надзора  
Краснодарского края  
от 13.12.2012 г. № 361

**ПАСПОРТ ПАМЯТНИКА ПРИРОДЫ  
РЕГИОНАЛЬНОГО ЗНАЧЕНИЯ**

Дуб Великан (северная окраина села Куйбышевка)

---

Наименование памятника природы

Туапсинский район

---

Муниципальное образование

Краснодар 2012 год

*Полное наименование памятника природы – Дуб Великан (северная окраина села Куйбышевка)*

*Распорядительный документ об объявлении (учреждении) памятника природы - решение исполнительного комитета Туапсинского городского совета народных депутатов от 15 ноября 1985 года № 392, решение исполнительного комитета Краснодарского краевого Совета народных депутатов от 14 июля 1988 года № 326*

*Памятник природы образован с изъятием/без изъятия у собственников (арендаторов)*

*Цель создания – сохранение ботанического объекта, имеющего учебно-познавательное и культурно-эстетическое значение*

*Подведомственность – департамент природных ресурсов и государственного экологического надзора Краснодарского края*

*Профиль памятника природы – ботанический*

#### Местоположение памятника природы, описание площади и границ памятника природы

*Муниципальное образование – Туапсинский район*

*Категория земель – земли населенных пунктов*

*Кадастровый номер участка – 23:33:0901000*

*Местоположение памятника природы:*

*Лесной фонд - нет*

*Водный фонд - нет*

*Иные категории земель – земли населенных пунктов*

*Населенный пункт – аул Агуй-Шапсуг*

*Положение объекта в системе улично-дорожной сети – нет*

*Наличие или отсутствие территориальной связи с иными природными или природно-антропогенными ландшафтами, ее характер – нет*

*Наличие в границах ООПТ иных особо охраняемых природных территорий - нет*

*Описание границ памятника природы – граница установлены по проекции кроны дерева на земную поверхность и представляют собой окружность, радиусом 8,2 м от ствола дерева.*

*Привязка к системе координат – система координат МСК-23*

Точка	X	Y
1	385302,15	1387192,02
2	385305,18	1387190,05
3	385308,67	1387187,62
4	385313,68	1387189,6
5	385315,95	1387192,63
6	385317,77	1387196,72
7	385317,62	1387199,15
8	385316,87	1387202,19

9	385314,59	1387204,62
10	385309,88	1387205,67
11	385306,24	1387205,22
12	385302,6	1387199,15

*Описание границ охранной зоны памятника природы (если есть)* - нет

*Площадь памятника природы – 211 м<sup>2</sup>*

*Площадь охранной зоны памятника природы (если есть)* - нет

*Описание положения в рельефе* - расположен в 1 км севернее аула Агуй-Шапсуг в 40 м от ручья притока р. Агой, впадающего в нее в центре аула Агуй-Шапсуг, берущего начало в урочище Шаге-Шатам, на обочине дороги, ведущей к роднику

*Сопряженные объекты – нет*

Перечень зон и участков памятника природы, их площади

*Кластерность территории памятника природы* - нет

*Площадь каждого участка, га (м<sup>2</sup>)* - нет

*Режим особой охраны*

Запрещенные виды деятельности	Разрешенные виды деятельности
<ul style="list-style-type: none"> <li>- любая хозяйственная деятельность, не совместимая с назначением памятника природы, в том числе:</li> <li>- любое повреждение дерева (кроме уходных работ);</li> <li>- кронирование и полная обрезка кроны дерева;</li> <li>- размещение рекламных и информационных щитов, не связанных с функционированием памятника природы;</li> <li>- складирование отходов в границах памятника природы;</li> <li>- прокладка инженерных коммуникаций, строительство капитальных и временных сооружений и объектов, дорожные, земляные виды работ в границах памятника природы;</li> <li>- уплотнение почвы вокруг дерева;</li> <li>- проведение в границах памятника природы работ, которые могут привести к развитию эрозии почвы или к другим нарушениям состояния грунтов и повреждению корней дерева;</li> <li>- установка искусственной иллюминации на дереве;</li> <li>- уничтожение или повреждение аншлагов, стендов и других информационных знаков</li> </ul>	<ul style="list-style-type: none"> <li>- организация и проведение научно-исследовательских работ, и осуществление эколого-просветительской деятельности по согласованию с уполномоченным органом в установленном порядке;</li> <li>- проведение уходных работ;</li> <li>- предотвращение угрозы возникновения и последствий опасных природных явлений (негативное воздействие вод, пожары, обильные осадки, сильные ветра и т.д.), угрожающих жизни людей и населенным пунктам, производственным и социальным объектам.</li> </ul>

и указателей; - изменение функционального назначения земельного участка или его части, если оно может привести к увеличению антропогенных нагрузок на природный комплекс памятника природы.	
--	--

### *Меры охраны:*

- произвести обрезку усохших ветвей и обработку, связанную с защитой дерева от болезней и вредителей;
- установить аншлаг, информирующий о статусе дерева;
- своевременно осуществлять уходные работы;
- не допускать ведения хозяйственной деятельности, противоречащей режиму особой охраны памятника природы;
- осуществлять периодический контроль и своевременное информирование о нарушении особого режима охраны в пределах памятника природы;
- оформить охранные обязательства в установленном законом порядке;
- территория памятника природы в обязательном порядке учитывается при разработке планов и перспектив экономического и социального развития, территориальных комплексных схем, схем землеустройства и районной планировки, а также лесоустроительной документации;
- на территории памятника природы предлагается организовать экологический мониторинг с периодичностью один раз в три года с целью обеспечения экологической безопасности территории, получения наиболее полной информации о состоянии окружающей среды и причинах ее возможного загрязнения, а также выявление других нарушений, с целью принятия своевременных мер по их устранению;
- предлагается дать памятнику природы название, которое позволит более точно его идентифицировать и выделить из ряда многочисленных памятников природы «Дуб Великан», а также внести уточнение при описании места расположения в связи с переименованием населенного пункта с. Куйбышевка в аул Агуй-Шапсуг.

### Природные характеристики территории

Описание *растительности* приводится в Приложении № 1 к паспорту памятника природы.

Описание *животного мира* приводится в Приложении № 2 к паспорту памятника природы.

*Параметры* обособленного памятника природы приводятся в Приложении № 3 к паспорту памятника природы.

*Состояние (степень нарушенности)* – хорошее/удовлетворительное/плохое (с указанием повреждений)

- локальные механические повреждения ствола;
- повреждение памятника природы насекомыми-паразитами;
- отсутствие ограждения;
- отсутствие информационных и предупредительных аншлагов.

Перечень земельных участков, предоставленных гражданам и  
юридическим лицам, с указанием местоположения границ, а так же прав  
владения и пользования участками

Кадастровый номер участка нет

Местоположение границ участка \_\_\_\_\_

Для юридического лица: - нет

Организационно-правовая форма \_\_\_\_\_,

наименование, юридический адрес \_\_\_\_\_,

телефон, факс, e-mail \_\_\_\_\_,

ФИО руководителя \_\_\_\_\_,

ФИО контактного лица \_\_\_\_\_,

Название и реквизиты документов на право собственности, владения,  
пользования, аренды \_\_\_\_\_

Для физического лица: - нет

ФИО \_\_\_\_\_

Название и реквизиты документов на право собственности, владения,  
пользования, аренды \_\_\_\_\_

Кадастровый номер участка \_\_\_\_\_,

Местоположение границ участка \_\_\_\_\_,

Для юридического лица:

Организационно-правовая форма \_\_\_\_\_,

наименование, юридический адрес \_\_\_\_\_,

телефон, факс, e-mail \_\_\_\_\_,

ФИО руководителя \_\_\_\_\_,

ФИО контактного лица \_\_\_\_\_,

Название и реквизиты документов на право собственности, владения,  
пользования, аренды \_\_\_\_\_

Для физического лица:

ФИО \_\_\_\_\_

Название и реквизиты документов на право собственности, владения,  
пользования, аренды \_\_\_\_\_

Кадастровый номер участка \_\_\_\_\_,

Местоположение границ участка \_\_\_\_\_,

Для юридического лица:

Организационно-правовая форма \_\_\_\_\_,

наименование, юридический адрес \_\_\_\_\_,

телефон, факс, e-mail \_\_\_\_\_,

ФИО руководителя \_\_\_\_\_,  
 ФИО контактного лица \_\_\_\_\_,  
 Название и реквизиты документов на право собственности, владения,  
 пользования, аренды \_\_\_\_\_

Для физического лица:

ФИО \_\_\_\_\_

Название и реквизиты документов на право собственности, владения,  
 пользования, аренды \_\_\_\_\_

Кадастровый номер участка \_\_\_\_\_,

Местоположение границ участка \_\_\_\_\_

Для юридического лица:

Организационно-правовая форма \_\_\_\_\_,

наименование, юридический адрес \_\_\_\_\_,

телефон, факс, e-mail \_\_\_\_\_,

ФИО руководителя \_\_\_\_\_,

ФИО контактного лица \_\_\_\_\_,

Название и реквизиты документов на право собственности, владения,  
 пользования, аренды \_\_\_\_\_

Для физического лица:

ФИО \_\_\_\_\_

Название и реквизиты документов на право собственности, владения,  
 пользования, аренды \_\_\_\_\_

Дополнительные материалы, в том числе Охранное обязательство,  
 приводятся в Приложении № 4 к паспорту памятника природы.

Составитель: Е.С.Аристова,  
 Главный специалист-эксперт отдела особо  
 охраняемых природных территорий

\_\_\_\_\_

Начальник отдела Н.Г.Шмельцер

\_\_\_\_\_

Дата \_\_\_\_\_

ПРИЛОЖЕНИЕ № 1  
к паспорту памятника природы,  
утвержденному приказом  
департамента природных ресурсов и  
государственного экологического  
надзора Краснодарского края  
от 13.12.2012 г. № 361

Растительность – перечень основных типов растительных сообществ, их состав, характеристика, пространственное распределение. Список видов, занесенных в Красную книгу Российской Федерации, Красную книгу Краснодарского края.

Список видов растений

№	Вид растения
<b>Древесная растительность</b>	
1	Граб обыкновенный – <i>Carpinus bettulus</i>
2	Подрост клена полевого – <i>Acer campestre</i>
3	Подрост лещины обыкновенной – <i>Corylus avellana</i>
<b>Травянистая растительность</b>	
4	Девясил восточный – <i>Inula orientalis</i>
5	Ежевика сизой – <i>Rubus caesius</i>
6	Иглица понтийская – <i>Ruscus ponticus</i>
7	Мелисса лекарственная – <i>Melissa officinalis</i>
8	Осока – <i>Garex sp</i>
9	Плющ обыкновенный – <i>Hedera helix</i>
10	Шиповник – <i>Rosa</i>

Редкие и исчезающие виды растений, занесенные в Красную книгу Краснодарского края (2007), при обследовании не выявлены.

ПРИЛОЖЕНИЕ № 2  
к паспорту памятника природы,  
утвержденному приказом  
департамента природных ресурсов и  
государственного экологического  
надзора Краснодарского края  
от 13.12.2012 г. № 361

Животный мир – видовой состав, численность, местообитание. Список видов, занесенных в Красную книгу Российской Федерации, Красную книгу Краснодарского края.

Список животных

№	Вид животного
<b>герпетофауна</b>	
1	Веретеница ломкая – <i>Anguis fragilis</i>
2	Водяной уж – <i>Natrix tessellata</i>
3	Жаба зеленая – <i>Bufo virides</i>
4	Обыкновенная квакша – <i>Mila arborea</i>
5	Обыкновенная медянка – <i>Coronella austriaca</i>
6	Уж обыкновенный – <i>Natrix natrix</i>
<b>орнитофауна</b>	
7	Белая трясогузка - <i>Motacilla alba</i>
8	Большая синица - <i>Parus major</i>
9	Большой пестрый дятел - <i>Dendrocopos major</i>
10	Вертишейка – <i>Jynx torquilla</i>
11	Вяхрь – <i>Columba palumbus</i>
12	Зеленый дятел – <i>Picus viridis</i>
13	Кукушка обыкновенная - <i>Cuculus canorus</i>
14	Обыкновенная овсянка – <i>Emberiza citrinella</i>
15	Обыкновенный поползень – <i>Sitta europaea</i>
16	Сойка – <i>Garrulus glandarius</i>
17	Ушастая сова - <i>Asio otus</i>
18	Филин – <i>Bubo bubo</i>
<b>териофауна</b>	
19	Заяц-русак – <i>Lepus europaeus</i>
20	Крыса серая – <i>Rattus norvegicus</i>
21	Кустарниковая полевка – <i>Mecrotus majori</i>
22	Лесная куница – <i>Martes martes</i>
23	Мышь домовая – <i>Mus musculus</i>
24	Мышь лесная – <i>Apodemus sylvaticus</i>
25	Мышь полевая – <i>Apodemus agrarius</i>
26	Обыкновенная лисица – <i>Vulpes vulpes</i>



Список видов, занесенных в Красную книгу Российской Федерации, Красную книгу Краснодарского края.

№	Вид животного	Статус охраны
1	Бабочник опалённый - <i>Libelloides hispanicus</i>	Красная книга Краснодарского края
2	Бражник «Мертвая голова» - <i>Acherontia atropos</i>	Красная книга Краснодарского края
3	Бронзовка кавказская - <i>Cetonischema speciosa speciosa</i>	Красная книга Краснодарского края
4	Гадюка казнакова (Кавказская гадюка) - <i>Pelias kaznakovi</i>	Красная книга Краснодарского края
5	Жаба колхидская - <i>Bufo verrucosissimus</i>	Красная книга Краснодарского края
6	Жук-олень - <i>Lucanus cervus</i>	Красная книга Краснодарского края
7	Змееяд - <i>Circaetus gallicus</i>	Красная книга Краснодарского края
8	Красотел пахучий - <i>Calosoma sycophanta</i>	Красная книга Краснодарского края
9	Лягушка малоазиатская - <i>Rana macrocnemis</i>	Красная книга Краснодарского края
10	Милезия шершневидная - <i>Milesia crabroniformis</i>	Красная книга Краснодарского края
11	Орел-карлик - <i>Hieraaetus pennatus</i>	Красная книга Краснодарского края
12	Полос желтобрюхий (каспийский) - <i>Hierophis caspius</i>	Красная книга Краснодарского края
13	Усач большой дубовый - <i>Cerambyx cerdo</i>	Красная книга Краснодарского края

ПРИЛОЖЕНИЕ № 3  
к паспорту памятника природы,  
утвержденному приказом  
департамента природных ресурсов и  
государственного экологического  
надзора Краснодарского края  
от 13.12.2012 г. № 361

Описание обособленных памятников природы

*Для ботанических объектов:*

*диаметр ствола дерева* 1,74 м,

*высота дерева* 25 м,

*площадь проекции кроны на поверхность* -.

*Для геологических объектов:*

*линейные размеры геологических объектов* \_\_\_\_\_,

*слагающие породы* \_\_\_\_\_,

*геологический возраст* \_\_\_\_\_.

*Для гидрологических объектов:*

*средний расход воды в роднике* \_\_\_\_\_.

*Другое* – Возраст дуба около 500-700 лет. Дерево достигает примерно 25 метров, диаметр ствола 1,74 м. На высоте 5,5 м начинается ветвление ствола. Дерево обвито плющом обыкновенным (*Hedera helix*). Возраст лианы около 50 лет, вплотную к стволу произрастает граб обыкновенный (*Carpinus betulus*). Отмечается усыхание листвы, на штамбе произрастает полупаразит. На стволе прибита табличка, информирующая о статусе дерева, которая находится в неудовлетворительном состоянии.

ПРИЛОЖЕНИЕ № 4  
к паспорту памятника природы,  
утвержденному приказом  
департамента природных ресурсов и  
государственного экологического  
надзора Краснодарского края  
от 13.12.2012 г. № 361

Дополнительные материалы – фотографии памятника природы или наиболее характерных его частей, картографический материал (карты (схемы) расположения памятника природы и охранной зоны (1:100000, 1:50000), карты (схемы) памятника природы с обозначением границ (1:2000 или 1:500, в зависимости от занимаемой площади), Охранное обязательство, иные материалы.



*Рисунок 1 – Памятник природы «Дуб Великан»*





*Рисунок 2 – Памятник природы «Дуб Великан»*



*Рисунок 3 – Памятник природы «Дуб Великан»*





*Рисунок 4 – Памятник природы «Дуб Великан»*



*Рисунок 5 – Памятник природы «Дуб Великан»*





*Рисунок 6 – Памятник природы «Дуб Великан»*



*Рисунок 7 – Памятник природы «Дуб Великан»*



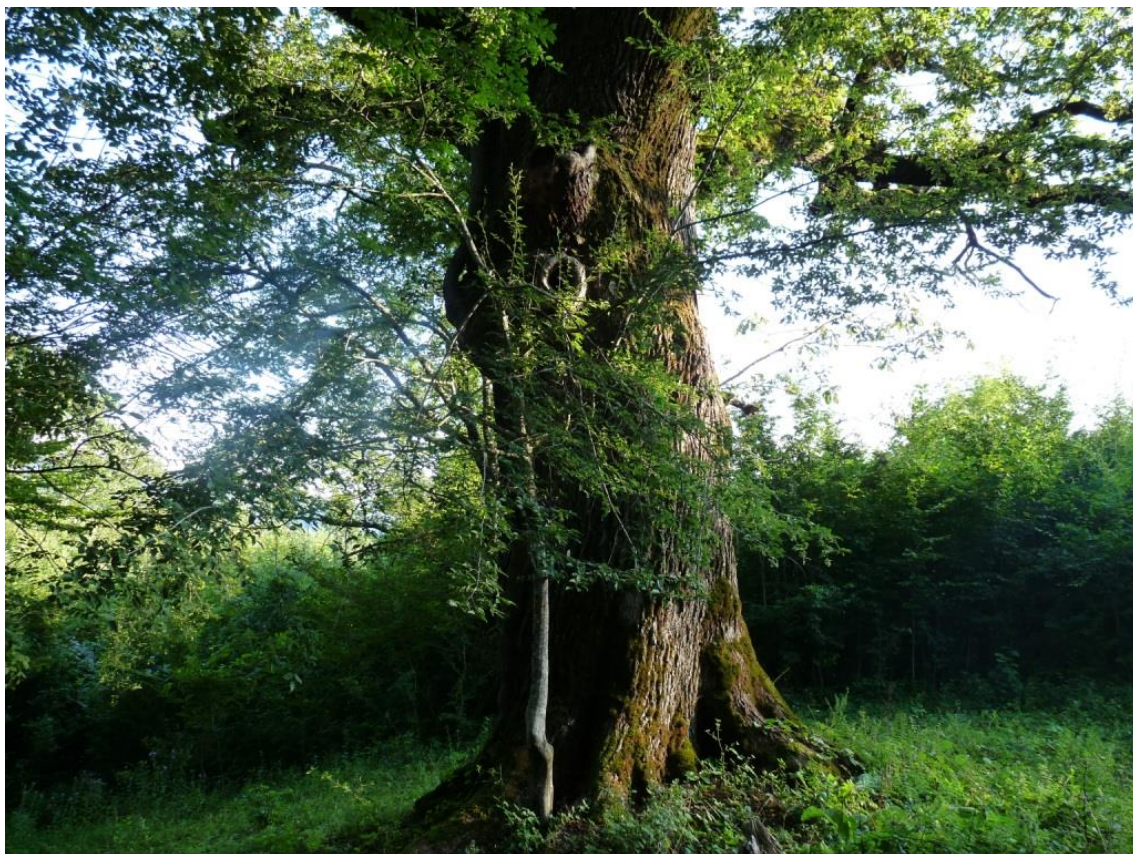


*Рисунок 8 – Памятник природы «Дуб Великан»*



*Рисунок 9 – Памятник природы «Дуб Великан»*





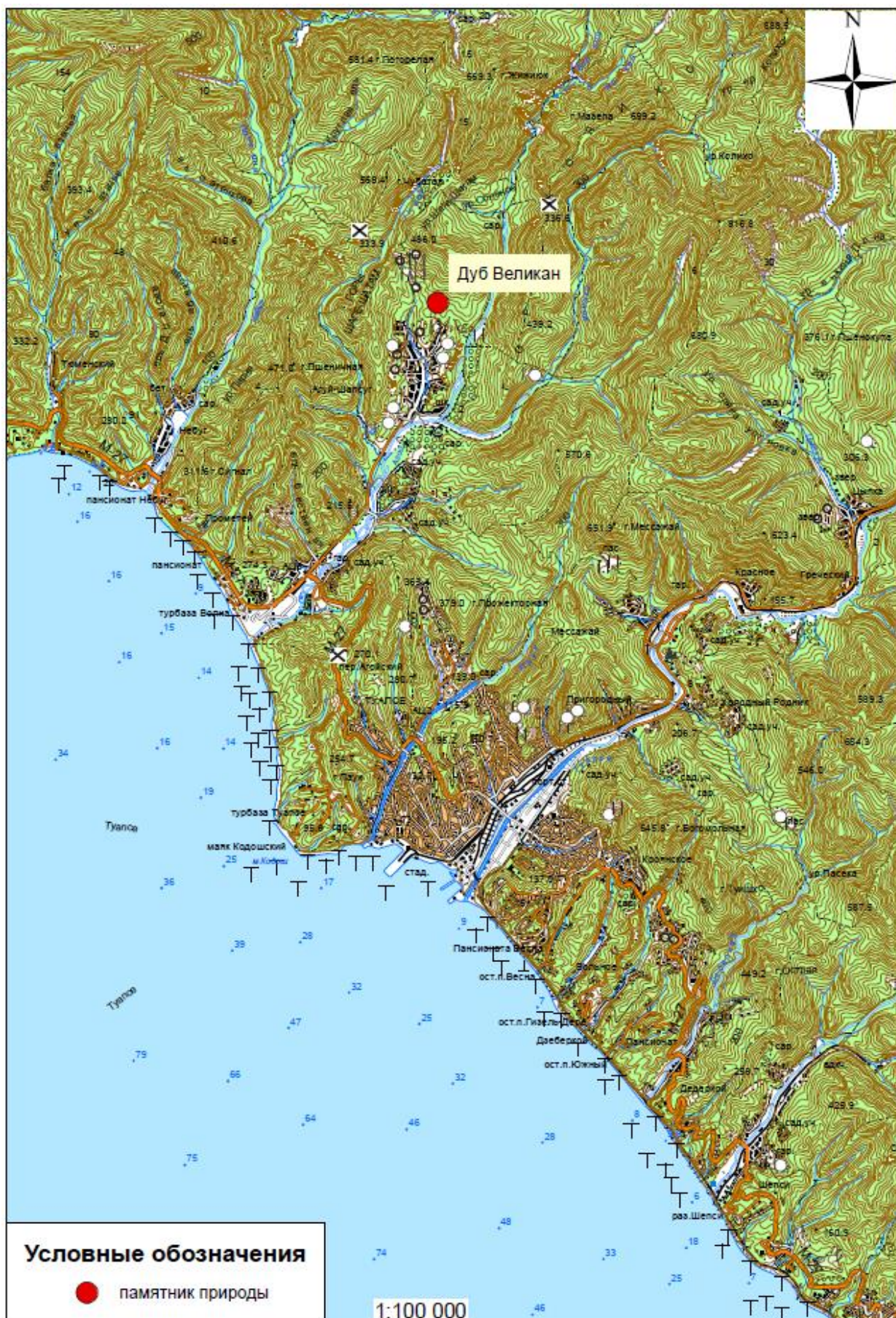
*Рисунок 10 – Памятник природы «Дуб Великан»*



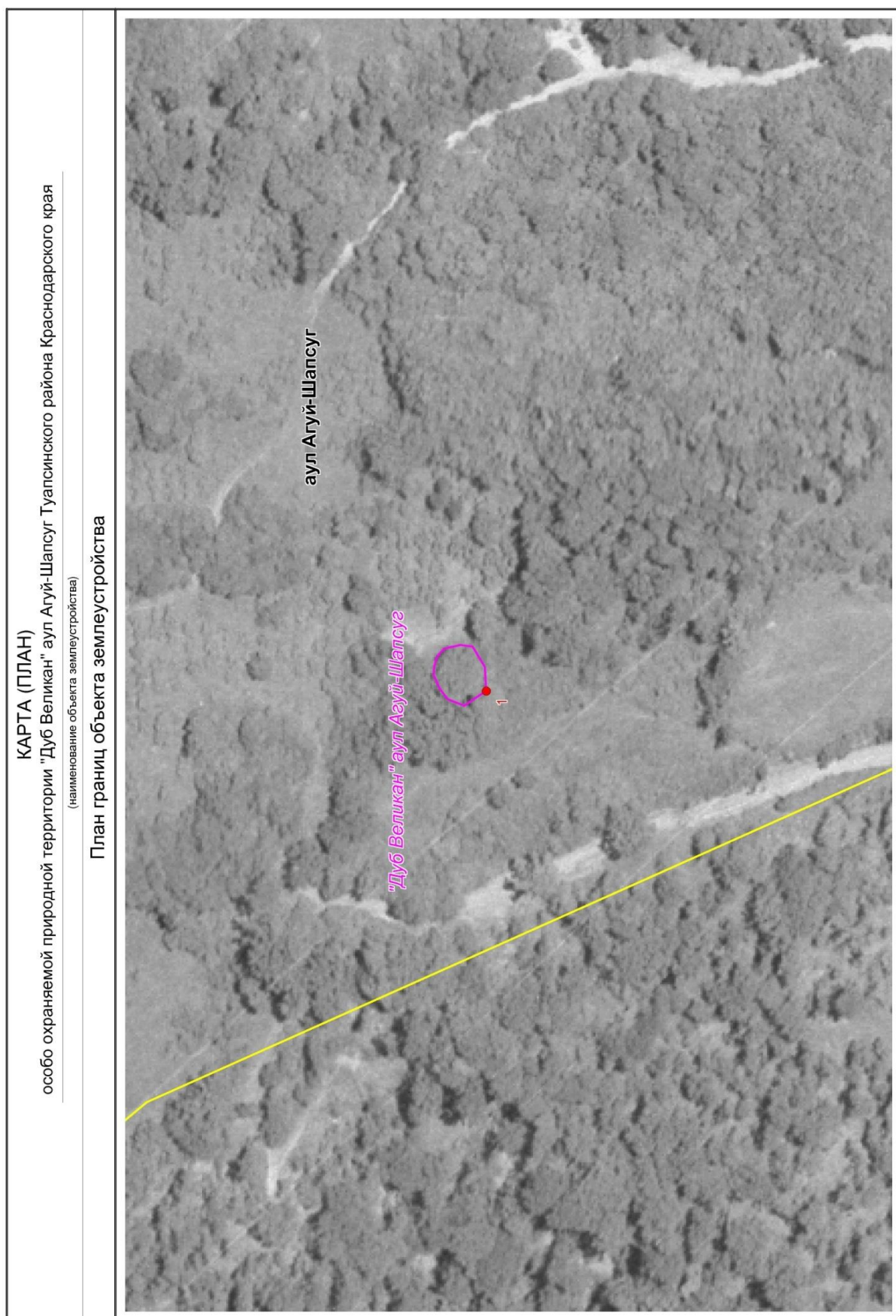
*Рисунок 11 – Памятник природы «Дуб Великан»*



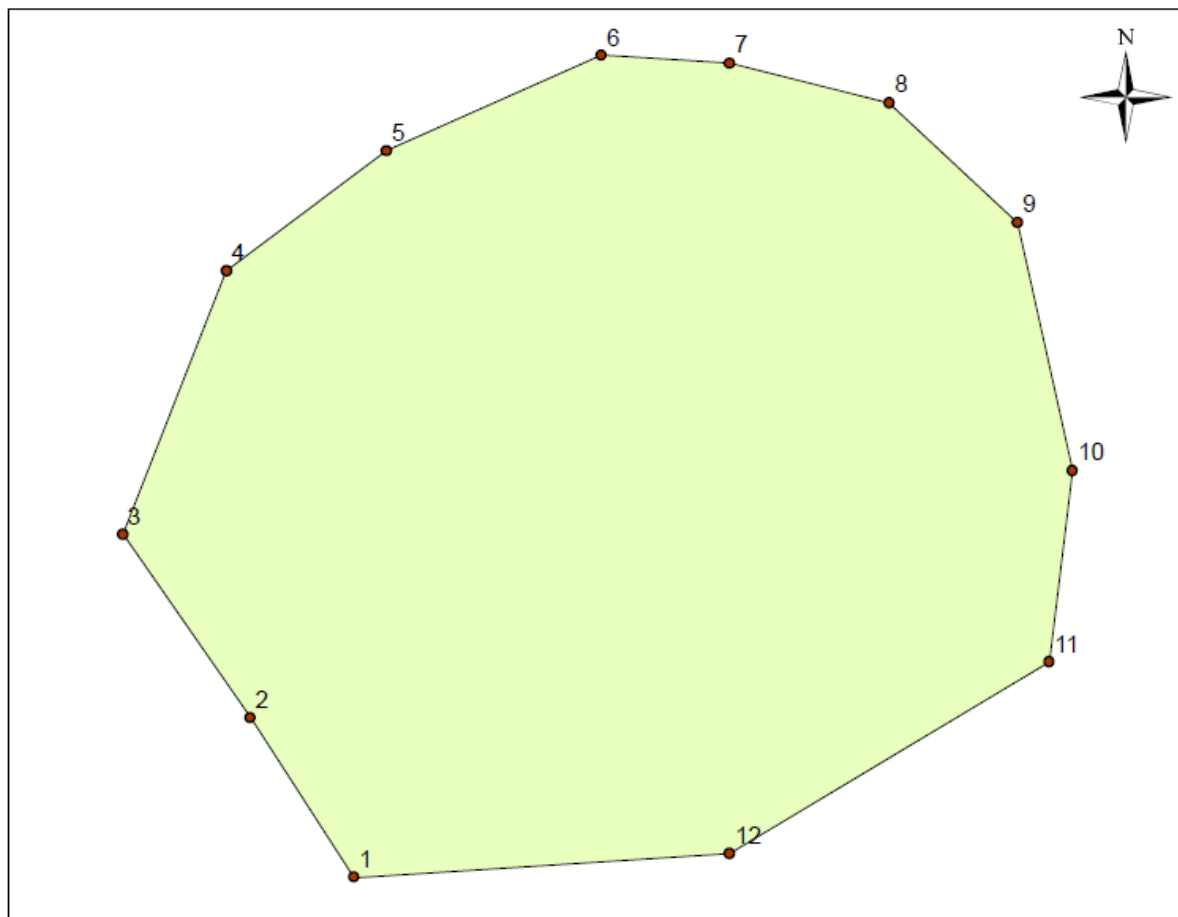
# Схема расположения памятника природы «Дуб Великан»







### Схема границ памятника природы «Дуб Великан»



1:130

Точка	X	Y
1	385302,15	1387192,02
2	385305,18	1387190,05
3	385308,67	1387187,62
4	385313,68	1387189,6
5	385315,95	1387192,63
6	385317,77	1387196,72
7	385317,62	1387199,15
8	385316,87	1387202,19
9	385314,59	1387204,62
10	385309,88	1387205,67
11	385306,24	1387205,22
12	385302,6	1387199,15

Система координат: МСК-23