

РОССИЙСКАЯ ФЕДЕРАЦИЯ
КРАСНОДАРСКИЙ КРАЙ

УТВЕРЖДЕН
приказом министерства
природных ресурсов
Краснодарского края
от 04.07.2013 г. № 903

**ПАСПОРТ ПАМЯТНИКА ПРИРОДЫ
РЕГИОНАЛЬНОГО ЗНАЧЕНИЯ**

«Платановая аллея»

Наименование памятника природы

Гулькевичский район

Муниципальное образование

Краснодар 2013 год

Полное наименование памятника природы – «Платановая аллея»
Распорядительный документ об объявлении (учреждении) памятника природы – решение Гулькевичского райисполкома от 18 апреля 1984 года № 165, решение Краснодарского крайисполкома от 14 июля 1988 года № 326
Памятник природы образован с изъятием/без изъятия у собственников (арендаторов)
Цель создания – сохранения зеленых насаждений, имеющих историческое, экологическое, эстетическое, рекреационное значение.
Подведомственность – министерство природных ресурсов Краснодарского края
Профиль памятника природы – ботанический

Местоположение памятника природы, описание площади и границ
памятника природы

Муниципальное образование – Гулькевичский район
Категория земель – земли населенных пунктов
Кадастровый номер участка – нет
Местоположение памятника природы:
Лесной фонд- нет
Водный фонд- нет
Иные категории земель – населенных пунктов
Населенный пункт – г. Гулькевичи
Положение объекта в системе улично-дорожной сети – нет
Наличие или отсутствие территориальной связи с иными природными или природно-антропогенными ландшафтами, ее характер – нет
Наличие в границах ООПТ иных особо охраняемых природных территорий -нет
Описание границ памятника природы – круговым сегментом в виде эллипса, длиной 53,6 м, с отступом от стволов деревьев до крайних точек границ от 3 до 5 м.
Привязка к системе координат – система координат МСК-23

Точка	X	Y
1	516502,08	2277246,63
4	516495,62	2277253,71
5	516398,83	2277261,81
7	516390,30	2277255,74
10	516395,71	2277246,63
12	516412,78	2277244,60
13	516443,17	2277242,58
14	516495,00	2277238,53
16	516501,24	2277243,59

Описание границ охранной зоны памятника природы (если есть)- нет
Площадь памятника природы – 1689 м²
Площадь охранной зоны памятника природы (если есть)- нет

Описание положения в рельефе – расположен в, на территории центральной усадьбы Северо-Кавказского филиала ВНИИ сахарной свеклы, в парке.

Сопряженные объекты - нет

Перечень зон и участков памятника природы, их площади

Кластерность территории памятника природы- нет

Площадь каждого участка, га (м²)- нет

Режим особой охраны

Запрещенные виды деятельности	Разрешенные виды деятельности
<p>любая деятельность, которая может нанести ущерб объектам растительного мира, а также запрещаются виды деятельности, влекущие за собой снижение экологической, эстетической и рекреационной целостности территории, в том числе:</p> <ul style="list-style-type: none"> - деятельность, влекущая искажение сложившегося ландшафта; - предоставление земельных участков для капитального строительства; - прокладка новых дорог, троп, линий электропередач, коммуникаций, возведение строений и сооружений (в том числе временных), не связанных с деятельностью памятника природы; - загрязнение почв; - создание объектов размещения, хранения отходов производства и потребления, радиоактивных, химических, взрывчатых, токсичных, отравляющих и ядовитых веществ; - проезд и стоянка всех видов транспортных средств вне дорог общего пользования, кроме работников специально уполномоченных органов государственной власти; - проведение сплошных рубок леса, за исключением случаев, когда выборочные рубки не обеспечивают замену лесных насаждений, утрачивающих свои средообразующие, водоохранные и иные полезные функции, на лесные насаждения, обеспечивающие сохранение целевого назначения защитных лесов и выполняемых ими полезных функций; - все виды земляных гидротехнических и строительных работ, кроме проводимых с целью обеспечения эксплуатации и ремонта 	<ul style="list-style-type: none"> - сенокосение на специально выделенных участках, согласованных с уполномоченным органом Краснодарского края; - проведение сплошных рубок лесных насаждений в случаях, когда выборочные рубки не обеспечивают замену лесных насаждений, утрачивающих свои средообразующие, водоохранные и иные полезные функции, на лесные насаждения, обеспечивающие сохранение целевого назначения защитных лесов и выполняемых ими полезных функций; - проведение противопожарных и санитарно-оздоровительных мероприятий согласно действующему лесному и природоохранному законодательству, согласованных в установленном порядке (проведение санитарно-оздоровительных мероприятий осуществляется при условии минимального повреждения напочвенного покрова с применением технических средств на колесном ходу); - удаление усохших, поврежденных, ослабленных деревьев и кустарников; - проведение рубок ухода; - благоустройство территории в целях обеспечения условий для отдыха малыми архитектурными формами (МАФ) на основании проекта, получившего положительное заключение государственной экологической экспертизы; - проведение работ по восстановлению и поддержанию в равновесном состоянии экосистем памятника природы; - организация и проведение научно-исследовательских работ, и осуществление эколого-просветительской деятельности по

<p>существующих линейных сооружений и коммуникаций;</p> <ul style="list-style-type: none"> - осуществление рекреационной деятельности (в том числе организация мест отдыха и разведение костров) за пределами специально предусмотренных для этого мест; - сжигание естественной растительности, в том числе весенние палы; - выгул собак; - выпас сельскохозяйственных животных и организация для них летних лагерей; - самовольные посадки деревьев и кустарников, а также другие самовольные действия граждан, направленные на обустройство отдельных участков парка; - сбор зоологических, ботанических коллекций, а также палеонтологических образцов; - изыскательские, взрывные и буровые работы; - уничтожение или повреждение шлагбаумов, аншлагов, стендов и других информационных знаков и указателей, а также оборудованных экологических троп и мест отдыха; - осуществление любых других действий, ведущих к изменению режима или внешнего вида памятника природы; - перепрофилирование сложившихся к моменту организации памятника природы направлений хозяйственно-производственной деятельности землепользователей. 	<p>согласованию с уполномоченным органом в установленном порядке.</p> <ul style="list-style-type: none"> - предотвращение опасных природных явлений, угрожающих жизни людей и населенным пунктам; - осуществление рекреационной деятельности (в том числе организация мест отдыха и разведение костров) в пределах специально предусмотренных для этого мест; - осуществление рекреационной деятельности (оборудование экологических троп и мест отдыха) на основании проекта обустройства, при наличии положительного заключения государственной экологической экспертизы.
--	--

Меры охраны:

- уборка территории;
- установка информационных щитов и аншлагов;
- информирование населения и хозяйствующих субъектов о функциональном зонировании и установленном режиме охраны памятника природы;
- не допускать ведения хозяйственной деятельности, противоречащей режиму особой охраны памятника природы;
- осуществлять периодический контроль и своевременное информирование о нарушении особого режима охраны в пределах памятника природы;
- оформить охранные обязательства в установленном законом порядке;
- внести границы охранной зоны в земельный кадастр.

Природные характеристики территории

Описание *растительности* приводится в Приложении № 1 к паспорту памятника природы.

Описание животного мира приводится в Приложении № 2 к паспорту памятника природы.

Параметры обособленного памятника природы приводятся в Приложении № 3 к паспорту памятника природы.

Состояние (степень нарушенности) – хорошее/удовлетворительное/плохое (с указанием повреждений)

- отсутствие санитарного ухода на всей территории;
- отсутствие четко выделенной охранной зоны;
- присутствуют следы повреждения ствола и ветвей.

Перечень земельных участков, предоставленных гражданам и юридическим лицам, с указанием местоположения границ, а так же прав владения и пользования участками

Кадастровый номер участка - нет

Местоположение границ участка _____

Для юридического лица: нет

Организационно-правовая форма _____,
наименование, юридический адрес _____,
телефон, факс, e-mail _____,

ФИО руководителя _____,

ФИО контактного лица _____,

Название и реквизиты документов на право собственности, владения, пользования, аренды _____

Для физического лица: - нет

ФИО _____

Название и реквизиты документов на право собственности, владения, пользования, аренды _____

Кадастровый номер участка _____,

Местоположение границ участка _____,

Для юридического лица:

Организационно-правовая форма _____,

наименование, юридический адрес _____,

телефон, факс, e-mail _____,

ФИО руководителя _____,

ФИО контактного лица _____,

Название и реквизиты документов на право собственности, владения, пользования, аренды _____

Для физического лица:

ФИО _____

Название и реквизиты документов на право собственности, владения,

пользования, аренды _____
 Кадастровый номер участка _____,
 Местоположение границ участка _____,
 _____,

Для юридического лица:

Организационно-правовая форма _____,
 наименование, юридический адрес _____,
 телефон, факс, e-mail _____,
 ФИО руководителя _____,
 ФИО контактного лица _____,
 Название и реквизиты документов на право собственности, владения,
 пользования, аренды _____

Для физического лица:

ФИО _____
 Название и реквизиты документов на право собственности, владения,
 пользования, аренды _____

Дополнительные материалы, в том числе Охранное обязательство, приводятся в Приложении № 4 к паспорту памятника природы.

Составитель: Т.Е.Сунцова,
 Ведущий специалист-эксперт отдела особо
 охраняемых природных территорий

 подпись

Ведущий консультант отдела
 особо охраняемых
 природных территорий А.А.Медков

 подпись

Дата _____

ПРИЛОЖЕНИЕ № 1
к паспорту памятника природы,
утвержденному приказом
министерства природных ресурсов
Краснодарского края
от 04.07.2013 г. № 903

Растительность – перечень основных типов растительных сообществ, их состав, характеристика, пространственное распределение. Список видов, занесенных в Красную книгу Российской Федерации, Красную книгу Краснодарского края.

Список видов растений

№	Вид растения
1	ежевика сизая - <i>Rubus caesius</i>
2	лещиной обыкновенной - <i>Corylus avellana</i>
3	свидиной южной - <i>Thelycrania australis</i>
древесная растительность	
4	вяз - <i>Ulmus</i>
5	вязом - <i>Ulmus</i>
6	гледичией трехколючковой - <i>Gleditsia triacanthos</i>
7	дубом черешчатым - <i>Quercus robur</i>
8	клен - <i>Acer</i>
9	кленом ясенелистным - <i>Acer negundo</i>
10	платан - <i>Platanus</i>
11	робинией псевдо-акацией - <i>Robinia pseudo-acacia</i>
12	робиния псевдо-акация - <i>Robinia pseudo-acacia</i>
13	ясенем зеленым - <i>Fraxinus laceolata</i>
14	ясень - <i>Fraxinus laceolata</i>
травянистая растительность	
15	вьюнок полевой - <i>Convolvulus arvensis</i>
16	гравилат речной - <i>Geum rivale</i>
17	звездчатка средняя - <i>Stellaria media</i>
18	пастушья сумка обыкновенная - <i>Capsella bursa-pastoris</i>
19	подмаренник цепкий - <i>Galium aparine</i>
20	тростника южного - <i>Phragmites communis</i>
21	фиалка лесная - <i>Viola silvestris</i>
22	щавель - <i>Rumex</i>
23	яснотка пурпурная - <i>Lamium purpureum</i>
эпифитные лишайники	
24	ксантория настенная - <i>Xanthoria parietina</i>
25	леканора бузиновая - <i>Lecanora sambuci</i>
26	леканора грабовая - <i>Lecanora carpinea</i>
27	лециделла благовестная - <i>Lecidella euphorea</i>
28	рамалина ясенева - <i>Ramalina fraxinea</i>
29	фискония серая - <i>Physconia grisea</i>

30	фисция восходящая - <i>Physcia adscendens</i>
31	фисция нежная - <i>Physcia tenella</i>
32	эверния сливовая - <i>Evernia prunastri</i>

Видов, занесенных в Красную книгу Российской Федерации, Красную книгу Краснодарского края не обнаружено.

ПРИЛОЖЕНИЕ № 2
к паспорту памятника природы,
утвержденному приказом
министерства природных ресурсов
Краснодарского края
от 04.07.2013 г. № 903

Животный мир – видовой состав, численность, местообитание. Список видов, занесенных в Красную книгу Российской Федерации, Красную книгу Краснодарского края.

Список животных

№	Вид животного
орнитофауна	
1	грач – <i>Corvus frugileus</i>
2	крапивник – <i>Troglodytes troglodytes</i>
3	малый пестрый дятел – <i>Dendrocopos minor</i>
4	обыкновенная овсянка – <i>Emberiza citrinella</i>
5	певчий дрозд – <i>Turdus philomelos</i>
6	серая мухоловка – <i>Muscicapa striata</i>
7	сорока – <i>Pica pica</i>
8	средний пестрый дятел - <i>Dendrocopos medius</i>
9	ушастая сова – <i>Asio otus</i>
10	черноголовая славка - <i>Sylvia atricapilla</i>
11	черноголовая трясогузка – <i>Motacilla feldegg</i>
териофауна	
12	белка обыкновенная - <i>Sciurus vulgaris</i>
13	белогрудый ёж – <i>Erinaceus concolor</i>
14	домовая мышь – <i>Mus musculus</i>
15	крот – <i>Talpa sp</i>
16	малая белозубка – <i>Crocidura suaveolens</i>
17	полевка обыкновенная – <i>Microtus arvalis</i> ;
герпетофауна	
18	зеленая жаба – <i>Bufo viridis</i>
19	обыкновенная медянка – <i>Coronella austriaca</i>
20	обыкновенный уж - <i>Natrix natrix</i>

Видов, занесенных в Красную книгу Российской Федерации, Красную книгу Краснодарского края не обнаружено.

ПРИЛОЖЕНИЕ № 3
к паспорту памятника природы,
утвержденному приказом
министерства природных ресурсов
Краснодарского края
от 04.07.2013 г. № 903

Описание обособленных памятников природы

Для ботанических объектов:

диаметр ствола дерева _____,

высота дерева _____,

площадь проекции кроны на поверхность _____.

Для геологических объектов:

линейные размеры геологических объектов _____,

слагающие породы _____,

геологический возраст _____.

Для гидрологических объектов:

средний расход воды в роднике _____.

Другое – Парк заложен в 1884 г. Ориентировочно, деревьям платана более 80 лет. Платановая аллея значительно пострадала во время Великой Отечественной войны, когда был вырублен один из ее рядов

В непосредственной близости от ООПТ «Платановая аллея» находится Первомайская селекционно-опытная станция, 1925г., ул Тимирязева, 4.

В настоящее время в аллее насчитывается 11 деревьев, возраст которых более 80 лет. Диаметр стволов деревьев с севера на юг следующий: 1,25, 1,0, 0,7, 1,0, 1,3, 1,3, 0,9, 1,5, 0,7, 0,8 и 0,5 м.

ПРИЛОЖЕНИЕ № 4
к паспорту памятника природы,
утвержденному приказом
министерства природных ресурсов
Краснодарского края
от 04.07.2013 г. № 903

Дополнительные материалы – фотографии памятника природы или наиболее характерных его частей, картографический материал (карты (схемы) расположения памятника природы и охранный зоны (1:100000, 1:50000), карты (схемы) памятника природы с обозначением границ (1:2000 или 1:500, в зависимости от занимаемой площади), Охранное обязательство, иные материалы.



Рисунок 1 – Памятник природы «Платановая аллея»



Рисунок 2 – Памятник природы «Платановая аллея»



Рисунок 3– Памятник природы «Платановая аллея»



Рисунок 4 – Памятник природы «Платановая аллея»



Рисунок 5 – Памятник природы «Платановая аллея»



Рисунок 6— Памятник природы «Платановая аллея»



Рисунок 7 – Памятник природы «Платановая аллея»



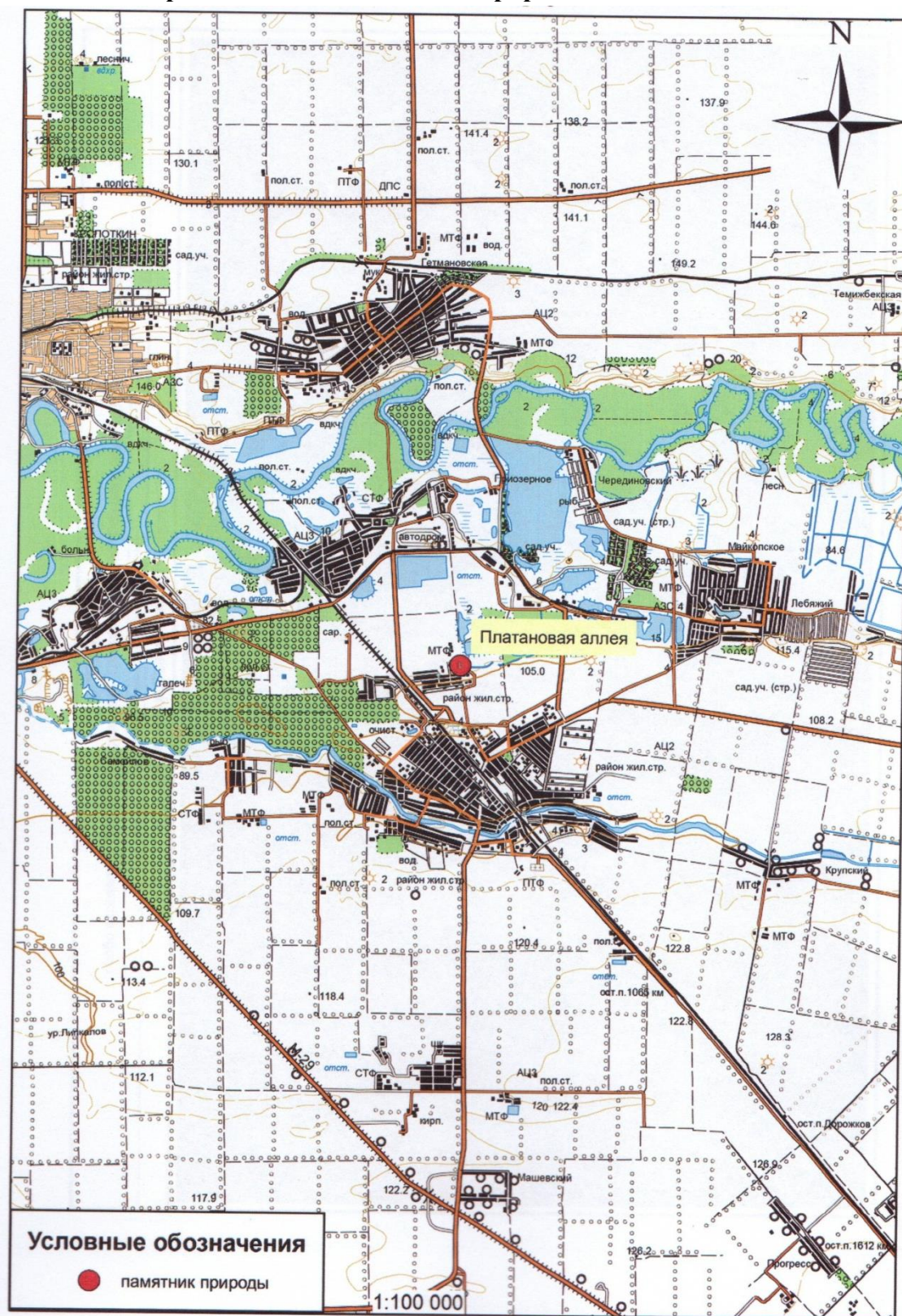
Рисунок 8 – Памятник природы «Платановая аллея»



Рисунок 9 – Памятник природы «Платановая аллея»



Рисунок 10 – Памятник природы «Платановая аллея»



КАРТА (ПЛАН)

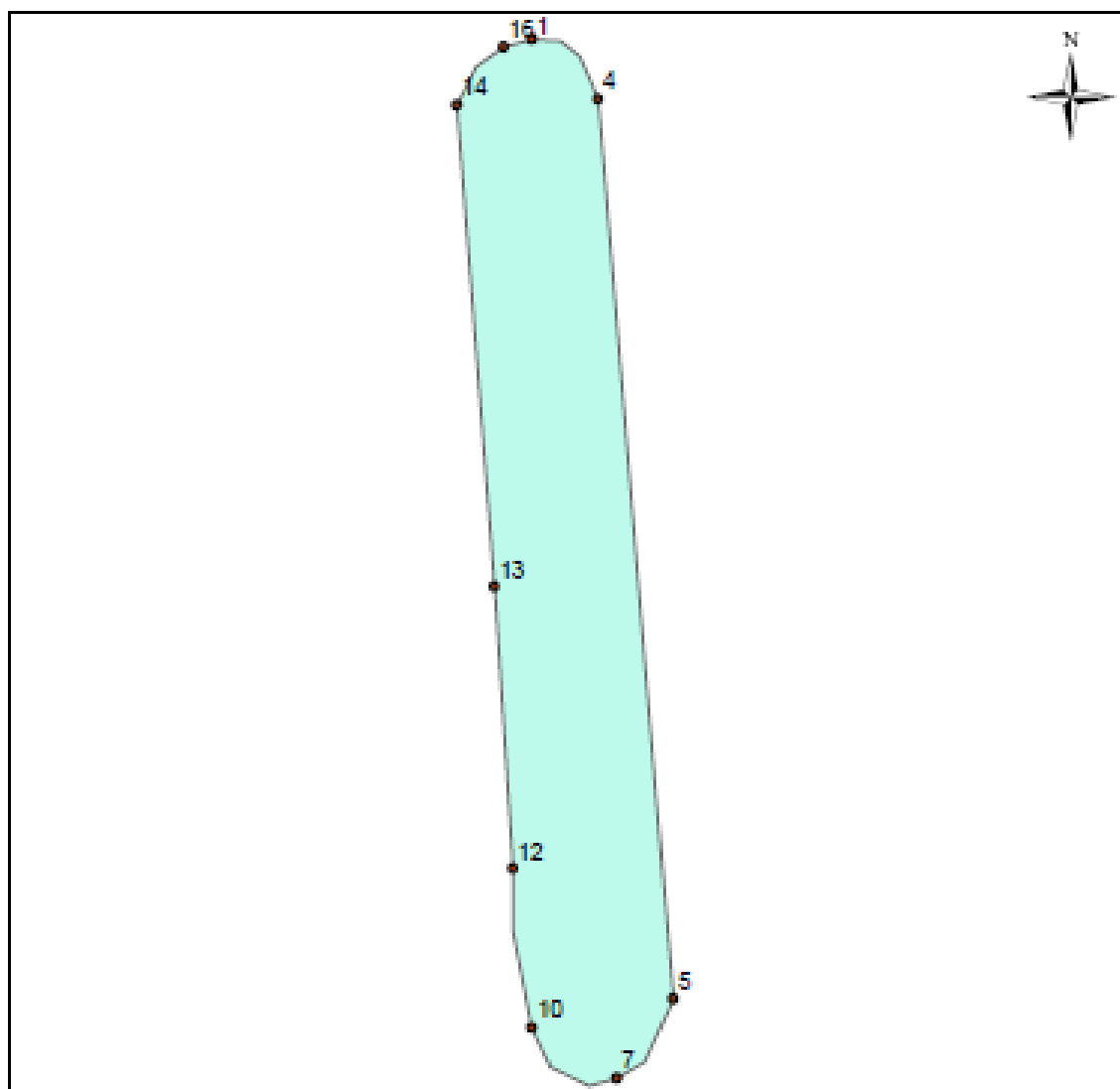
особо охраняемой природной территории "Платановая аллея" Гулькевичского района Краснодарского края

(наименование объекта землеустройства)

План границ объекта землеустройства



Схема границ памятника природы «Платановая аллея»



1:700

Точка	X	Y
1	516502,08	2277246,63
4	516495,62	2277253,71
5	516398,83	2277261,81
7	516390,30	2277255,74
10	516395,71	2277246,63
12	516412,78	2277244,60
13	516443,17	2277242,58
14	516495,00	2277238,53
16	516501,24	2277243,59

Система координат: МСК-23