

РОССИЙСКАЯ ФЕДЕРАЦИЯ
КРАСНОДАРСКИЙ КРАЙ

УТВЕРЖДЕН
приказом министерства
природных ресурсов
Краснодарского края
от 04.07.2013 г. № 903

**ПАСПОРТ ПАМЯТНИКА ПРИРОДЫ
РЕГИОНАЛЬНОГО ЗНАЧЕНИЯ**

«Родник Светлячок»

Наименование памятника природы

Тбилисский район

Муниципальное образование

Краснодар 2013 год

Полное наименование памятника природы – «Родник Светлячок»

Распорядительный документ об объявлении (учреждении) памятника природы - решением Тбилисского райисполкома № 123 от 09 апреля 1980 года, решением Краснодарского крайисполкома от 14 сентября 1983 года № 488.

Памятник природы образован с изъятием/без изъятия у собственников (арендаторов)

Цель создания – сохранение природного источника чистой пресной воды.

Подведомственность – министерство природных ресурсов Краснодарского края

Профиль памятника природы – гидрологический

Местоположение памятника природы, описание площади и границ памятника природы

Муниципальное образование – Тбилисский район

Категория земель – земли населенных пунктов

Кадастровый номер участка – нет

Местоположение памятника природы:

Лесной фонд – нет

Водный фонд – нет

Иные категории земель – населенных пунктов

Населенный пункт – расположен в 6 км восточнее ст. Тбилисской на правом берегу р. Кубань, на границе Кавказского и Тбилисского районов

Положение объекта в системе улично-дорожной сети – нет

Наличие или отсутствие территориальной связи с иными природными или природно-антропогенными ландшафтами, ее характер – нет

Наличие в границах ООПТ иных особо охраняемых природных территорий - нет

Описание границ памятника природы – круговой сектор, радиусом 20 м от места выхода вод, и до уреза воды р. Кубань.

Привязка к системе координат – система координат МСК-23

Точка	X	Y
1	515871,45	2248054,48
2	515898,14	2248062,37
3	515916,94	2248082,99
5	515919,06	2248123,02
6	515909,97	2248137,58
8	515865,99	2248154,25
9	515841,73	2248145,15
10	515826,56	2248126,97
11	515823,23	2248113,01
13	515822,02	2248083
14	515825,35	2248083,59
15	515832,63	2248072,98
16	515840,82	2248063,28
17	515849,31	2248059,33

Описание границ охранной зоны памятника природы (если есть) – нет

Площадь памятника природы – 1256 м²

Площадь охранной зоны памятника природы (если есть) – нет

Описание положения в рельефе – Родник расположен у подножия крутого коренного склона правого берега р. Кубань в 25 м от бровки берега, в лесу Пристань.

Сопряженные объекты – нет

Перечень зон и участков памятника природы, их площади

Кластерность территории памятника природы – нет

Площадь каждого участка, га (м²) – нет

Режим особой охраны

Запрещенные виды деятельности	Разрешенные виды деятельности
<p>любая хозяйственная деятельность, не совместимая с его назначением, в том числе:</p> <ul style="list-style-type: none"> - проведение всех видов мелиоративных работ, приводящих к изменению структуры и гидрологического режима родника, за исключением мероприятий, направленных на восстановление его естественного водного режима и свойств; - проведение земляных работ; - прокладка любых видов коммуникаций; - сброс сточных вод; - распашка земель; - уничтожение и выжигание растительности; - сооружение артезианских скважин и колодцев на прилегающих территориях для добычи подземных вод; - выпас, прогон и водопой скота; - любые повреждения и изменения, нарушающие эстетические качества и естественное состояние родника; - разведение костров; - создание объектов размещения, хранения отходов производства и потребления, радиоактивных, химических, взрывчатых, токсичных, отравляющих и ядовитых веществ на берегах водного объекта; - проведение всех видов мелиоративных работ, приводящих к изменению структуры и гидрологического режима водного объекта, за исключением мероприятий, направленных на восстановление его естественного водного режима и свойств; - мойка транспортных средств; - любые повреждения и изменения, нарушающие эстетические качества и 	<ul style="list-style-type: none"> - проведение мелиоративных работ, связанных с необходимым улучшением состояния родника; - осуществление рекреационной деятельности (оборудование экологических троп и мест отдыха) на основании проекта обустройства, при наличии положительного заключения государственной экологической экспертизы; - проведение противопожарных и санитарно-оздоровительных мероприятий согласно действующему лесному и природоохранному законодательству, согласованных в установленном порядке; - поддержание в технически исправном состоянии каптажного сооружения; - проведение работ по восстановлению и поддержанию в равновесном состоянии экосистем памятника природы; - организация и проведение научно-исследовательских работ, и осуществление эколого-просветительской деятельности по согласованию с уполномоченным органом в установленном порядке.

естественное состояние родника; - проведение других работ, которые могут повлечь загрязнение, засорение, истощение водного объекта или изменение химического состава воды.	
---	--

Меры охраны:

- установка информационных щитов и аншлагов;
- информирование населения и хозяйствующих субъектов о функциональном зонировании и установленном режиме охраны памятника природы;
- уходные работы по расчистке родника и окружающей территории;
- организовать каптажное сооружение;
- хозяйственную, рекреационную и иную деятельность осуществлять в строгом соответствии с установленным режимом охраны.

Природные характеристики территории

Описание *растительности* приводится в Приложении № 1 к паспорту памятника природы.

Описание *животного мира* приводится в Приложении № 2 к паспорту памятника природы.

Параметры обособленного памятника природы приводятся в Приложении № 3 к паспорту памятника природы.

Состояние (степень нарушенности) – хорошее/удовлетворительное/плохое (с указанием повреждений)

- отсутствие необходимых уходных работ;
- большое количество сухостоя, мусор;
- мероприятия по санитарной очистке территории ООПТ не проводятся.

Перечень земельных участков, предоставленных гражданам и юридическим лицам, с указанием местоположения границ, а так же прав владения и пользования участками

Кадастровый номер участка - нет

Местоположение границ участка _____

Для юридического лица: нет

Организационно-правовая форма _____,

наименование, юридический адрес _____,

телефон, факс, e-mail _____,

ФИО руководителя _____,

ФИО контактного лица _____,

Название и реквизиты документов на право собственности, владения, пользования, аренды _____

Для физического лица: - нет

ФИО _____

Название и реквизиты документов на право собственности, владения, пользования, аренды _____

Кадастровый номер участка _____,

Местоположение границ участка _____

Для юридического лица:

Организационно-правовая форма _____,

наименование, юридический адрес _____,

телефон, факс, e-mail _____,

ФИО руководителя _____,

ФИО контактного лица _____,

Название и реквизиты документов на право собственности, владения, пользования, аренды _____

Для физического лица:

ФИО _____

Название и реквизиты документов на право собственности, владения, пользования, аренды _____

Дополнительные материалы, в том числе Охранное обязательство, приводятся в Приложении № 4 к паспорту памятника природы.

Составитель: Т.Е.Сунцова,
Ведущий специалист-эксперт отдела особо
охраняемых природных территорий

подпись

Ведущий консультант отдела
особо охраняемых
природных территорий А.А.Медков

подпись

Дата _____

ПРИЛОЖЕНИЕ № 1
к паспорту памятника природы,
утвержденному приказом
министерства природных ресурсов
Краснодарского края
от 04.07.2013 г. № 903

Растительность – перечень основных типов растительных сообществ, их состав, характеристика, пространственное распределение. Список видов, занесенных в Красную книгу Российской Федерации, Красную книгу Краснодарского края.

Список видов растений

№	Вид растения
древесная растительность	
1	ива белая - <i>Salix alba</i>
2	клен остролистный - <i>Acer platanoides</i>
3	клен полевой - <i>Acer campéstre</i>
4	дуб черешчатый - <i>Quercus robur</i>
5	робиния трехколючковая - <i>Robinia pseudoacacia</i>
6	ясень высокий - <i>Fraxinus exelsior</i>
травянистая растительность	
7	амброзия полыннолистная - <i>Ambrósia artemisiifólia</i>
8	астра ложноитальянская - <i>Aster amelloides</i>
9	горец водяной - <i>Polygonum hydropiper</i>
10	костер кровельный - <i>B. tectorum</i>
11	крапива двудомная - <i>Urtica dioica</i>
12	лютик водяной - <i>Ranunculus aquatilis</i>
13	мятлик - <i>Poa</i>
14	осока - <i>Cárex</i>
15	подорожник средний - <i>Plantago media</i>
16	череда трехраздельная - <i>Bidens tripartita</i>
17	щирица хвостатая - <i>Amaránthus cordatus</i>

Видов, занесенных в Красную книгу Российской Федерации, Красную книгу Краснодарского края не обнаружено

ПРИЛОЖЕНИЕ № 2
к паспорту памятника природы,
утвержденному приказом
министерства природных ресурсов
Краснодарского края
от 04.07.2013 г. № 903

Животный мир – видовой состав, численность, местообитание. Список видов, занесенных в Красную книгу Российской Федерации, Красную книгу Краснодарского края.

Список животных

№	Вид животного
герпетофауна	
1	водяной уж - <i>Lacerta agilis exigua</i>
2	луговая ящерица - <i>Darevskia praticola</i>
3	обыкновенный уж - <i>Natrix natrix</i>
4	озерная лягушка - <i>Rana ridibunda</i>
5	степная гадюка - <i>Hierophis caspius</i>
орнитофауна	
6	белая трясогузка - <i>Motacilla alba</i>
7	болотный лунь - <i>Circus aeruginosus</i>
8	варакушка - <i>Luscinia svecica</i>
9	камышовая овсянка - <i>Emberiza schoeniclus</i>
10	кряква - <i>Anas platyrhynchos</i>
11	перевозчик - <i>Actitis hypoleucos</i>
12	серая цапля - <i>Ardea cinerea</i>
13	серый гусь - <i>Anser anser</i>
14	удод - <i>Upupa epops</i>
15	черношейная поганка - <i>Podiceps nigricollis</i>
16	черныш - <i>Tringa ochropus</i>
17	чибис - <i>Vanellus vanellus</i>
18	чирок-свиистунок - <i>Anas crecca</i>
19	чомга - <i>Podiceps cristatus</i>
териофауна	
20	ёж белогрудый - <i>Erinaceus concolor</i>
21	заяц-русак - <i>Lepus europaeus</i>
22	крот - <i>Talpa sp.</i>
23	малая белозубка - <i>Crocidura suaveolens</i>

Видов, занесенных в Красную книгу Российской Федерации, Красную книгу Краснодарского края не обнаружено.

ПРИЛОЖЕНИЕ № 3
к паспорту памятника природы,
утвержденному приказом
министерства природных ресурсов
Краснодарского края
от 04.07.2013 г. № 903

Описание обособленных памятников природы

Для ботанических объектов:

диаметр ствола дерева _____,

высота дерева _____,

площадь проекции кроны на поверхность _____.

Для геологических объектов:

линейные размеры геологических объектов _____,

слагающие породы _____,

геологический возраст _____.

Для гидрологических объектов:

средний расход воды в роднике _____.

Другое — Родник имеет один выход подземных вод на дневную поверхность. По направлению движения подземных вод к их выходу на поверхность земли родник является восходящим. По характеру режима он относится к постоянно действующим источникам. Общий объем поступающих на дневную поверхность подземных вод источника составляет не более 0,1 л/с. Питание родника осуществляется за счет грунтовых вод формирующихся за счет инфильтрации атмосферных осадков и разгрузки напорных подземных вод из смежных горизонтов (понтический, мзотический).

Общая минерализация воды в роднике составляет 1137 мг/дм³, что не превышает ПДК. Активная реакция воды по водородному показателю слабощелочная - pH 7,2.

Содержание хлоридов, фторидов, кальция, магния и др. веществ и элементов не превышает предельно допустимых концентраций. Отмечено превышение ПДК только по нитрат-иону в 1,1 ПДК (СанПиН 2.1.4.1175-02. Гигиенические требования к качеству воды нецентрализованного водоснабжения. Санитарная охрана источников).

В непосредственной близости от данного источника находятся другие родники в количестве 7 шт.

Ширина водоохранной зоны р. Кубань – 200 м, прибрежной защитной полосы - 50 м (Приложение к постановлению Законодательного Собрания Краснодарского края от 15 июля 2009 г., № 1492-П). Таким образом, памятник природы «Родник Светлячок» в Тбилисском районе, находясь в прибрежной защитной полосе, уже находится на охраняемой территории. Водосборная территория родника находится в охранной зоне, в которой не разрешается производить работы, которые могут нарушить гидрологический и гидрохимический режимы родника.

ПРИЛОЖЕНИЕ № 4
к паспорту памятника природы,
утвержденному приказом
министерства природных ресурсов
Краснодарского края
от 04.07.2013 г. № 903

Дополнительные материалы – фотографии памятника природы или наиболее характерных его частей, картографический материал (карты (схемы) расположения памятника природы и охранной зоны (1:100000, 1:50000), карты (схемы) памятника природы с обозначением границ (1:2000 или 1:500, в зависимости от занимаемой площади), Охранное обязательство, иные материалы.



Рисунок 1 – Памятник природы «Родник Светлячок»



Рисунок 2 – Памятник природы «Родник Светлячок»



Рисунок 3 – Памятник природы «Родник Светлячок»



Рисунок 4 – Памятник природы «Родник Светлячок»



Рисунок 5 – Памятник природы «Родник Светлячок»



Рисунок 6 – Памятник природы «Родник Светлячок»



Рисунок 7 – Памятник природы «Родник Светлячок»



Рисунок 8 – Памятник природы «Родник Светлячок»



Рисунок 9 – Памятник природы «Родник Светлячок»



Рисунок 10 – Памятник природы «Родник Светлячок»

КАРТА (ПЛАН)
особо охраняемой природной территории «Родник Светлячок» Тбилисского района Краснодарского края
(наименование объекта землеустройства)

План границ объекта землеустройства

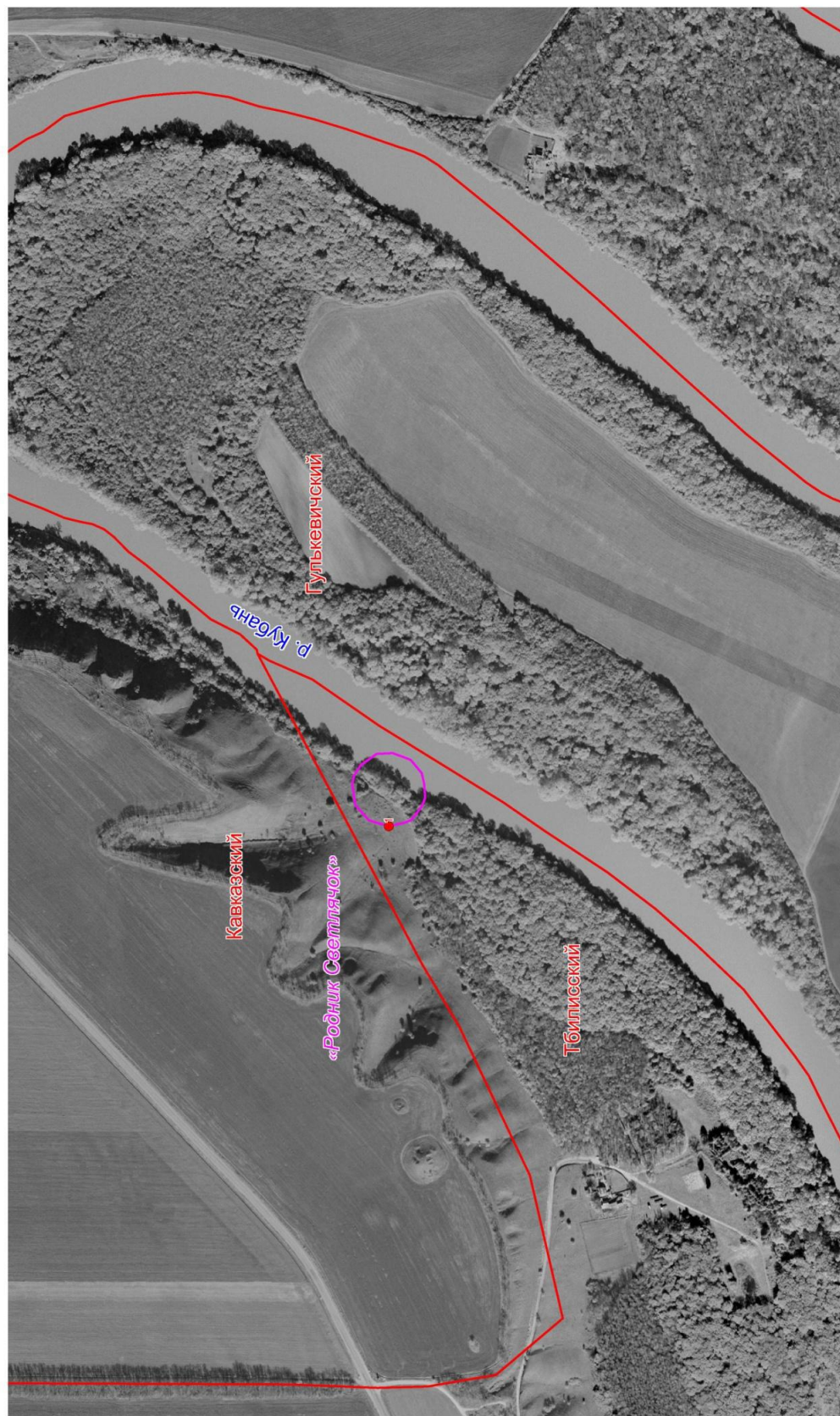
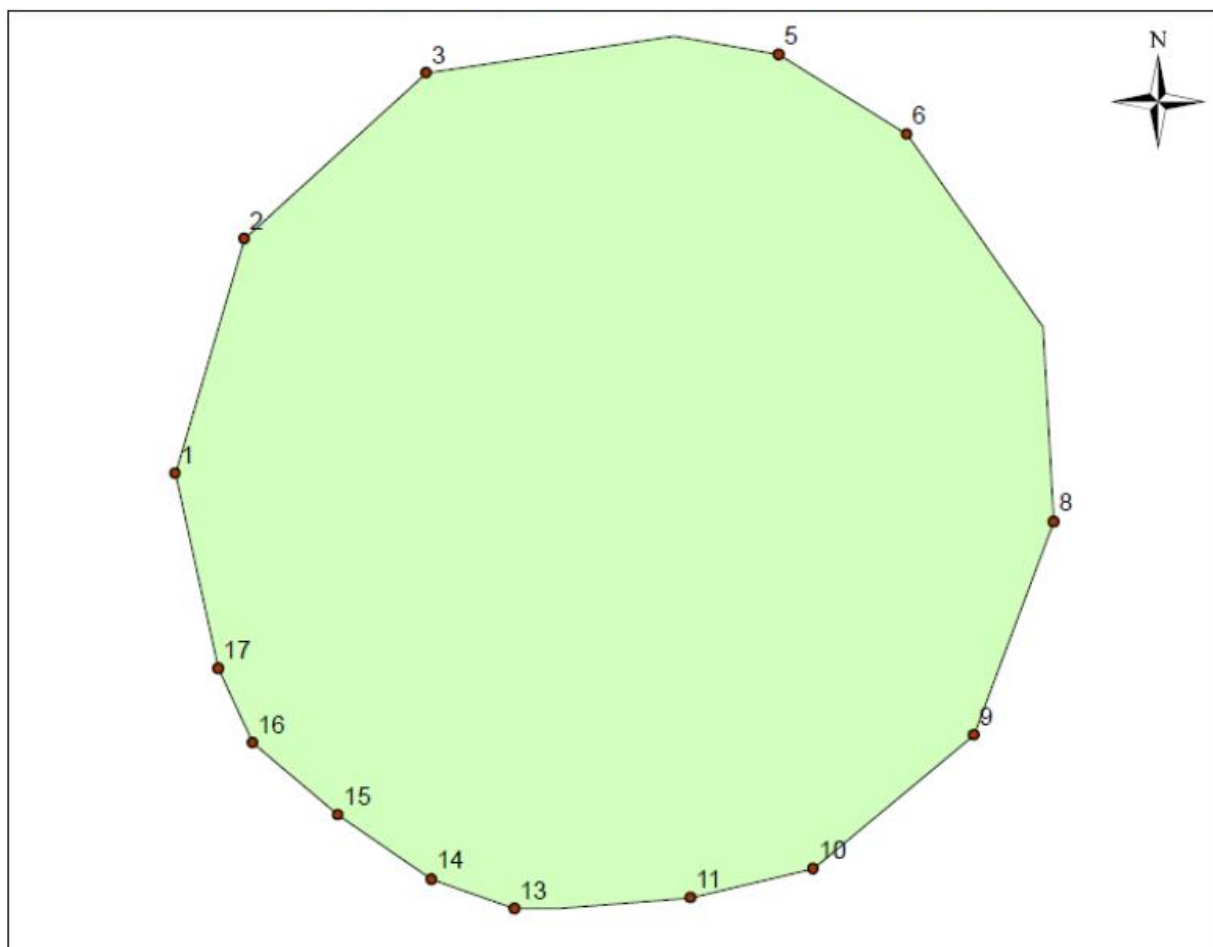


Схема границ памятника природы «Родник Светлячок»



1:800

Точка	X	Y
1	515871,45	2248054,48
2	515898,14	2248062,37
3	515916,94	2248082,99
5	515919,06	2248123,02
6	515909,97	2248137,58
8	515865,99	2248154,25
9	515841,73	2248145,15
10	515826,56	2248126,97
11	515823,23	2248113,01
13	515822,02	2248093
14	515825,35	2248083,59
15	515832,63	2248072,98
16	515840,82	2248063,28
17	515849,31	2248059,33

Система координат: МСК-23