

РОССИЙСКАЯ ФЕДЕРАЦИЯ
КРАСНОДАРСКИЙ КРАЙ

УТВЕРЖДЕН
приказом министерства
природных ресурсов
Краснодарского края
от 04.07.2013 г. № 903

**ПАСПОРТ ПАМЯТНИКА ПРИРОДЫ
РЕГИОНАЛЬНОГО ЗНАЧЕНИЯ**

«Родник Холодок»

Наименование памятника природы

Усть-Лабинский район

Муниципальное образование

Краснодар 2013 год

Полное наименование памятника природы – «Родник «Холодок»

Распорядительный документ об объявлении (учреждении) памятника

природы - решение Усть-Лабинского райисполкома от 27 апреля 1982 года № 155, решение Краснодарского крайисполкома от 14 сентября 1983 года № 488

Памятник природы образован с изъятием/без изъятия у собственников (арендаторов)

Цель создания – сохранение природного источника чистой пресной воды, имеющего учебно-познавательное, культурное и оздоровительное значение. .

Подведомственность – министерство природных ресурсов Краснодарского края

Профиль памятника природы – гидрологический

Местоположение памятника природы, описание площади и границ памятника природы

Муниципальное образование – Усть-Лабинский район

Категория земель – земли населенных пунктов

Кадастровый номер участка – нет

Местоположение памятника природы:

Лесной фонд – нет

Водный фонд – нет

Иные категории земель – населенных пунктов

Населенный пункт – ст. Кирпильская

Положение объекта в системе улично-дорожной сети – нет

Наличие или отсутствие территориальной связи с иными природными или природно-антропогенными ландшафтами, ее характер – нет

Наличие в границах ООПТ иных особо охраняемых природных территорий -нет

Описание границ памятника природы – круговой сегмент в радиусе 30 м от места выхода вод

Привязка к системе координат – система координат МСК-23

Точка	X	Y
1	516674,94	2198332,83
8	516641,29	2198360,86
15	516616,27	2198322,48
20	516644,32	2198301,10

Описание границ охранной зоны памятника природы (если есть) – нет

Площадь памятника природы – 2826 м²

Площадь охранной зоны памятника природы (если есть) – нет

Описание положения в рельефе – Ручей находится на левом берегу р. Кирпили.

Сопряженные объекты – нет

Перечень зон и участков памятника природы, их площади

Кластерность территории памятника природы – нет

Площадь каждого участка, га (м²) – нет

Режим особой охраны

Запрещенные виды деятельности	Разрешенные виды деятельности
<p>любая хозяйственная деятельность, не совместимая с его назначением, в том числе:</p> <ul style="list-style-type: none"> - проведение всех видов мелиоративных работ, приводящих и изменению структуры и гидрологического режима родника, за исключением мероприятий, направленных на восстановление его естественного водного режима и свойств; - проведение земляных работ; - прокладка любых видов коммуникаций; - сброс сточных вод; - распашка земель; - уничтожение и выжигание растительности; - сооружение артезианских скважин и колодцев на прилегающих территориях для добычи подземных вод; - выпас, прогон и водопой скота; - любые повреждения и изменения, нарушающие эстетические качества и естественное состояние родника; - разведение костров; - создание объектов размещения, хранения отходов производства и потребления, радиоактивных, химических, взрывчатых, токсичных, отравляющих и ядовитых веществ на берегах водного объекта; - проведение всех видов мелиоративных работ, приводящих и изменению структуры и гидрологического режима водного объекта, за исключением мероприятий, направленных на восстановление его естественного водного режима и свойств; - мойка транспортных средств; - любые повреждения и изменения, нарушающие эстетические качества и естественное состояние родника; - проведение других работ, которые могут повлечь загрязнение, засорение, истощение водного объекта или изменение химического состава воды. 	<ul style="list-style-type: none"> - проведение мелиоративных работ, связанных с необходимым улучшением состояния родника; - осуществление рекреационной деятельности (оборудование экологических троп и мест отдыха) на основании проекта обустройства, при наличии положительного заключения государственной экологической экспертизы; - проведение противопожарных и санитарно-оздоровительных мероприятий согласно действующему лесному и природоохранному законодательству, согласованных в установленном порядке; - поддержание в технически исправном состоянии каптажного сооружения; - проведение работ по восстановлению и поддержанию в равновесном состоянии экосистем памятника природы; - организация и проведение научно-исследовательских работ, и осуществление эколого-просветительской деятельности по согласованию с уполномоченным органом в установленном порядке.

Меры охраны:

- произвести каптаж родника;
- установить аншлаг, информирующий о статусе объекта;
- осуществление хозяйственной, рекреационной и иной деятельности в строгом соответствии с установленным режимом охраны;

- осуществление регулярных работ по сбору и вывозу мусора с территории памятника природы;
- оформить паспорт и охранные обязательства в установленном законом порядке;
- произвести межевание земель с последующим их внесением в земельный кадастр с присвоением номера ООПТ.

Природные характеристики территории

Описание *растительности* приводится в Приложении № 1 к паспорту памятника природы.

Описание *животного мира* приводится в Приложении № 2 к паспорту памятника природы.

Параметры обособленного памятника природы приводятся в Приложении № 3 к паспорту памятника природы.

Состояние (степень нарушенности) – хорошее/удовлетворительное/плохое (с указанием повреждений)

- отсутствие уходных работ;
- возможно попадание химических веществ в воду и на территорию памятника природы при уходе за сельхозугодьями;
- загрязнение мусором;
- высокая рекреационная нагрузка.

Перечень земельных участков, предоставленных гражданам и юридическим лицам, с указанием местоположения границ, а так же прав владения и пользования участками

Кадастровый номер участка - нет

Местоположение границ участка _____

Для юридического лица: нет

Организационно-правовая форма _____,

наименование, юридический адрес _____,

телефон, факс, e-mail _____,

ФИО руководителя _____,

ФИО контактного лица _____,

Название и реквизиты документов на право собственности, владения, пользования, аренды _____

Для физического лица: - нет

ФИО _____

Название и реквизиты документов на право собственности, владения, пользования, аренды _____

Кадастровый номер участка _____,

Местоположение границ участка _____,

Для юридического лица:

Организационно-правовая форма _____,
 наименование, юридический адрес _____,
 телефон, факс, e-mail _____,
 ФИО руководителя _____,
 ФИО контактного лица _____,
 Название и реквизиты документов на право собственности, владения,
 пользования, аренды _____

Для физического лица:

ФИО _____
 Название и реквизиты документов на право собственности, владения,
 пользования, аренды _____
 Кадастровый номер участка _____,
 Местоположение границ участка _____,

Для юридического лица:

Организационно-правовая форма _____,
 наименование, юридический адрес _____,
 телефон, факс, e-mail _____,
 ФИО руководителя _____,
 ФИО контактного лица _____,
 Название и реквизиты документов на право собственности, владения,
 пользования, аренды _____

Для физического лица:

ФИО _____
 Название и реквизиты документов на право собственности, владения,
 пользования, аренды _____

Дополнительные материалы, в том числе Охранное обязательство, приводятся в Приложении № 4 к паспорту памятника природы.

Составитель: Т.Е.Сунцова,
 Ведущий специалист-эксперт отдела особо
 охраняемых природных территорий

подпись

Ведущий консультант отдела
 особо охраняемых
 природных территорий А.А.Медков

подпись

Дата _____

ПРИЛОЖЕНИЕ № 1
к паспорту памятника природы,
утвержденному приказом
министерства природных ресурсов
Краснодарского края
от 04.07.2013 г. № 903

Растительность – перечень основных типов растительных сообществ, их состав, характеристика, пространственное распределение. Список видов, занесенных в Красную книгу Российской Федерации, Красную книгу Краснодарского края.

Список видов растений

№	Вид растения
1	зеленая нитчатая водоросль - <i>Spirogyra</i>
2	марена - <i>Rubia</i>
3	ряска маленькая - <i>Lemna minor</i>
древесная растительность	
4	гледичия трехколючковая - <i>Gleditsia triacanthos</i>
5	ива белая - <i>Salix alba</i>
6	орех грецкий - <i>Juglans regia</i>
7	шелковица белая - <i>Morus alba</i>
подлесок	
8	бузина черная - <i>Sambucus nigra</i>
9	ежевика сизая - <i>Rubus caesius</i>
10	свидина южная - <i>Thelycrania australis</i>
травянистая растительность	
11	борщевик - <i>Heracleum</i>
12	бузина травянистая - <i>Sambucus ebulus</i>
13	вьюнок полевой - <i>Convolvulus arvensis</i>
14	звездчатка средняя - <i>Stellaria media</i>
15	крапива двудомная - <i>Urtica dioica</i>
16	одуванчик лекарственный - <i>Taraxacum officinale</i>
17	повой заборный - <i>Calystegia sepium</i>
18	тростник южный - <i>Phragmites communis</i>
19	яснотка пурпурная - <i>Lamium purpureum</i>
внеярусная растительность	
20	хмель обыкновенный - <i>Humulus lupulus</i>

Видов, занесенных в Красную книгу Российской Федерации, Красную книгу Краснодарского края не обнаружено

ПРИЛОЖЕНИЕ № 2
к паспорту памятника природы,
утвержденному приказом
министерства природных ресурсов
Краснодарского края
от 04.07.2013 г. № 903

Животный мир – видовой состав, численность, местообитание. Список видов, занесенных в Красную книгу Российской Федерации, Красную книгу Краснодарского края.

Список животных

№	Вид животного
герпетофауна	
1	водяной уж - <i>Lacerta agilis exigua</i>
2	зеленая жаба - <i>Bufo viridis</i>
3	луговая ящерица - <i>Darevskia praticola</i>
4	обыкновенный уж - <i>Natrix natrix</i>
5	озерная лягушка - <i>Rana ridibunda</i>
6	прыткая ящерица - <i>Lacerta agilis exigua</i>
орнитофауна	
7	белая трясогузка - <i>Motacilla alba</i>
8	воробей полевой - <i>Passer montanus</i>
9	ворон - <i>Corvus corax</i>
10	горлица обыкновенная - <i>Streptopelia turtur</i>
11	дроздовидная камышевка - <i>Acrocephalus arundinaceus</i>
12	дятел зеленый - <i>Picus viridis</i> .
13	дятел пестрый - <i>Dendrocopos major</i>
14	кукушка обыкновенная - <i>Cuculus canorus</i>
15	перепел обыкновенный - <i>Coturnix coturnix</i>
16	полевой жаворонок - <i>Alauda arvensis</i>
17	серая ворона - <i>Corvus cornix</i>
18	сойка - <i>Garrulus glandarius</i>
19	сорока - <i>Pica pica</i>
20	удод - <i>Upupa epops</i>
21	ушастая сова - <i>Asio otus</i>
териофауна	
22	ёж белогрудый - <i>Erinaceus concolor</i>
23	заяц-русак - <i>Lepus europaeus</i>
24	крот - <i>Talpa sp.</i>
25	лисица - <i>Vulpes vulpes</i>
26	полевая мышь - <i>Apodemus agrarius</i>
27	полевка обыкновенная - <i>Microtus arvalis</i>

Видов, занесенных в Красную книгу Российской Федерации, Красную книгу Краснодарского края не обнаружено.

ПРИЛОЖЕНИЕ № 3
к паспорту памятника природы,
утвержденному приказом
министерства природных ресурсов
Краснодарского края
от 04.07.2013 г. № 903

Описание обособленных памятников природы

Для ботанических объектов:

диаметр ствола дерева _____,

высота дерева _____,

площадь проекции кроны на поверхность _____.

Для геологических объектов:

линейные размеры геологических объектов _____,

слагающие породы _____,

геологический возраст _____.

Для гидрологических объектов:

средний расход воды в роднике _____.

Другое – Родник выходит недалеко от дамбы, по которой проходит дорога в ст. Кирпильскую. Представляет собой ручей, шириной 0,8 м и глубиной 8 см, уходящий в камыши. Берега не обустроены, поросли сорной растительностью.

По направлению движения подземных вод к их выходу на поверхность земли родник является восходящим. По характеру режима он относится к постоянно действующим источникам. Общий объем поступающих на дневную поверхность подземных вод источника определить не представляется возможным.

При проведении комплексного обследования данной особо охраняемой территории в 2011г. установлено, что памятник природы «Родник «Холодок» расположен в 15 м от грунтовой дороги, в 5 м от огорода частного домовладения (45°22,591' с.ш. 039°41,041' в.д.). В соответствии со статьёй 65 Водного Кодекса РФ, для водных объектов устанавливается водоохранная зона и прибрежная защитная полоса.

Радиус водоохранной зоны для истоков реки, ручья устанавливается в размере пятидесяти метров (ст.65, п.5 Водного Кодекса РФ). Учитывая, что в данную зону попадают земли приусадебного участка, радиус территории памятника ограничен. Таким образом, граница памятника природы установлена круговым сегментом и проходит в радиусе 30 м от места выхода вод.

ПРИЛОЖЕНИЕ № 4
к паспорту памятника природы,
утвержденному приказом
министерства природных ресурсов
Краснодарского края
от 04.07.2013 г. № 903

Дополнительные материалы – фотографии памятника природы или наиболее характерных его частей, картографический материал (карты (схемы) расположения памятника природы и охранный зоны (1:100000, 1:50000), карты (схемы) памятника природы с обозначением границ (1:2000 или 1:500, в зависимости от занимаемой площади), Охранное обязательство, иные материалы.



Рисунок 1 – Памятник природы «Родник «Холодок»



Рисунок 2 – Памятник природы «Родник «Холодок»



Рисунок 3 – Памятник природы «Родник «Холодок»



Рисунок 4 – Памятник природы «Родник «Холодок»



Рисунок 5 – Памятник природы «Родник «Холодок»



Рисунок 6 – Памятник природы «Родник «Холодок»



Рисунок 7 – Памятник природы «Родник «Холодок»



Рисунок 8 – Памятник природы «Родник «Холодок»

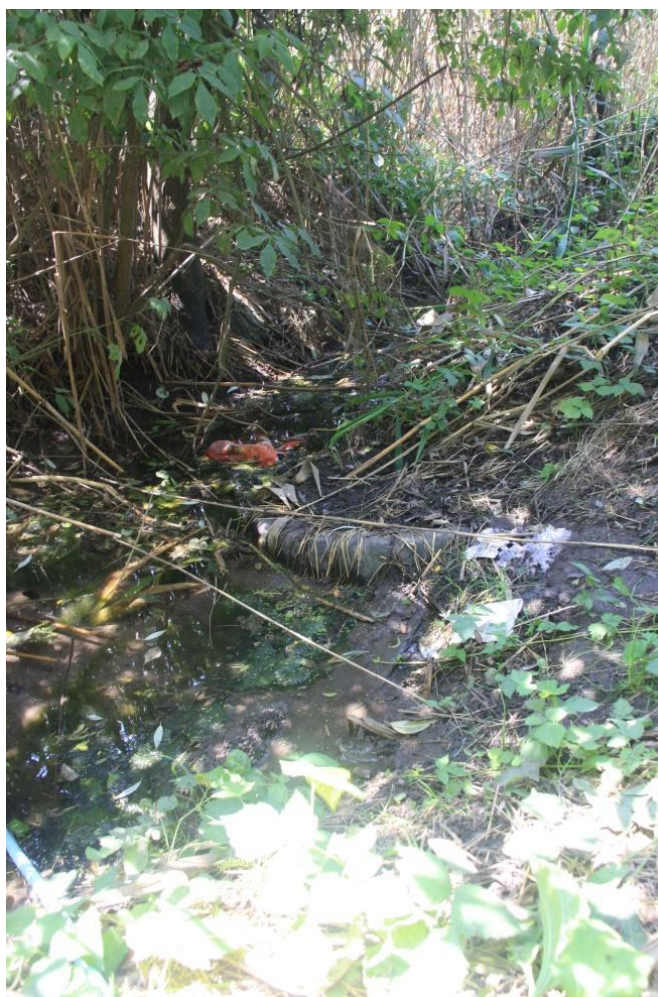


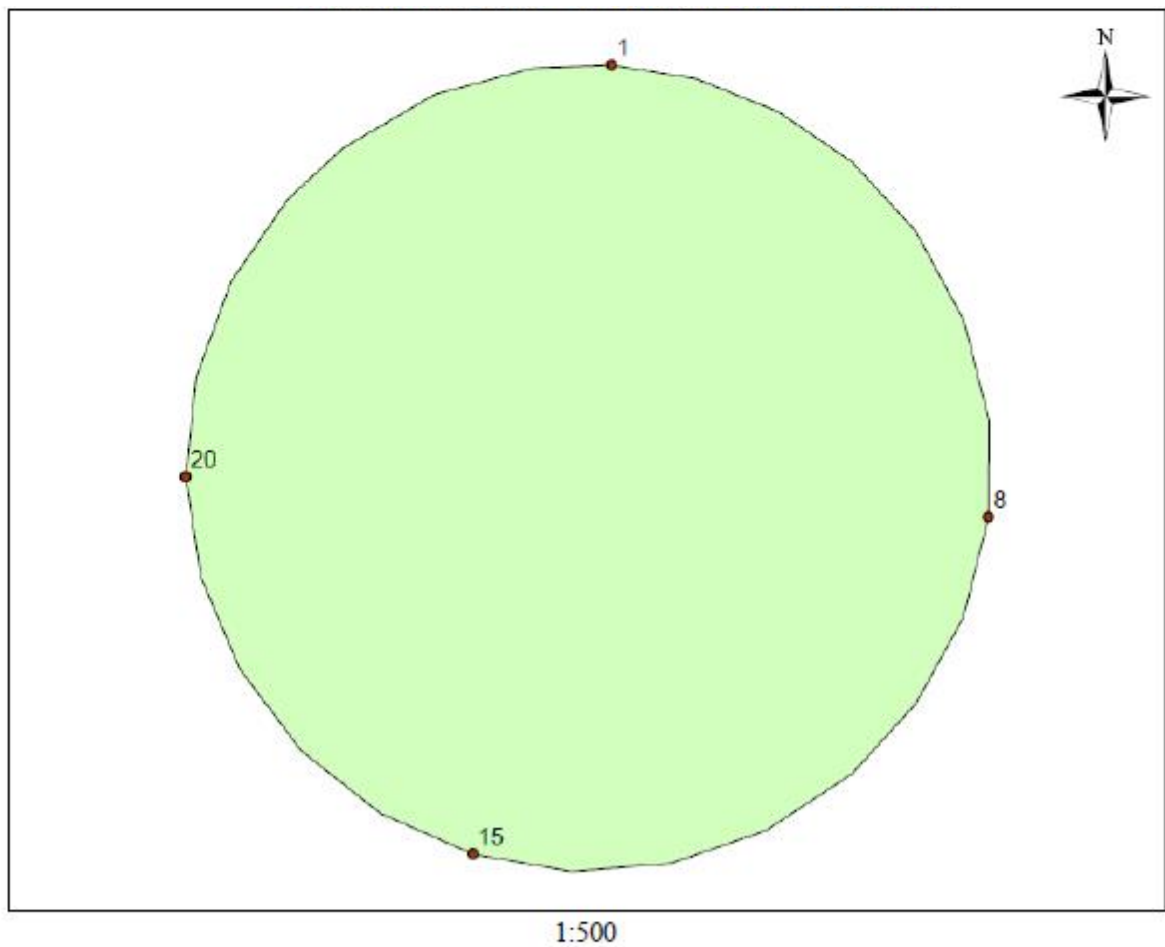
Рисунок 9 – Памятник природы «Родник «Холодок»

КАРТА (ПЛАН)
особо охраняемой природной территории "Родник Холодок" Усть-Лабинского района
Краснодарского края

(наименование объекта землеустройства)

План границ объекта землеустройства



Схема границ памятника природы «Родник «Холодок»

Точка	X	Y
1	516674,94	2198332,83
8	516641,29	2198360,86
15	516616,27	2198322,48
20	516644,32	2198301,10

Система координат: МСК-23