

РОССИЙСКАЯ ФЕДЕРАЦИЯ
КРАСНОДАРСКИЙ КРАЙ

УТВЕРЖДЕН
приказом министерства
природных ресурсов
Краснодарского края
от 26.12.2013 г. № 2144

**ПАСПОРТ ПАМЯТНИКА ПРИРОДЫ
РЕГИОНАЛЬНОГО ЗНАЧЕНИЯ**

Скала Монах

Наименование памятника природы

Туапсинский район

Муниципальное образование

Краснодар 2013 год

Полное наименование памятника природы – Скала Монах

Распорядительный документ об объявлении (учреждении) памятника

природы - решение Туапсинского райисполкома от 18 июля 1979 года № 12 п. 345, решение Краснодарского крайисполкома от 14 сентября 1983 года № 488

Памятник природы образован с изъятием/без изъятия у собственников (арендаторов)

Цель создания – сохранение объектов живой и неживой природы, имеющих повышенную природоохранную, познавательную и историко-культурную ценность и значимость в масштабах всего края

Профиль памятника природы – геологический

Местоположение памятника природы, описание площади и границ памятника природы

Муниципальное образование – Туапсинский район

Категория земель – земли неустановленной категории

Кадастровый номер участка – нет данных

Местоположение памятника природы:

Лесной фонд - нет

Водный фонд – река Пшенахо

Иные категории земель - земли неустановленной категории – 0,0167 га

Населенный пункт – с. Георгиевское

Положение объекта в системе улично-дорожной сети - нет

Наличие или отсутствие территориальной связи с иными природными или природно-антропогенными ландшафтами, ее характер – нет

Наличие в границах ООПТ иных особо охраняемых природных территорий -нет

Описание границ памятника природы - границы памятника природы «Скала Монах» по подножию скалы - точка 1 установлена у северо-западного уступа скалы Монах, далее в юго-восточном направлении вдоль уступа скалы на расстояние 14 м до точки 4; от точки 4 в юго-западном направлении вдоль уступа скалы на расстояние 14 м до точки 7; от точки 7 в северо-западном направлении вдоль уступа скалы на расстояние 22 м на исходную точку 1.

Привязка к системе координат - система координат МСК-23

Обозначение характерных точек границ	Координаты, м	
	X	Y
1	382010,48	1400172,04
2	382010,69	1400175,03
3	382009,94	1400178,13
4	382004,29	1400184,21
5	381998,31	1400184,32
6	381993,83	1400182,39
7	381991,80	1400179,94

Обозначение характерных точек границ	Координаты, м	
	X	Y
8	381995,67	1400175,53
9	382000,02	1400173,75
10	382002,90	1400171,73
11	382007,49	1400170,76
1	382010,48	1400172,04

Описание границ охранной зоны памятника природы (если есть) – нет

Площадь памятника природы – 0,0167 га

Площадь охранной зоны памятника природы (если есть) – нет

Описание положения в рельефе – расположен в бассейне р. Пшенахо на надпойменной террасе, в 500 м от слияния рек Пшенахо и Чилипси, на территории с. Георгиевское Туапсинского района

Сопряженные объекты – нет

Перечень зон и участков памятника природы, их площади

Кластерность территории памятника природы – нет

Площадь каждого участка, га (м²) нет

Режим особой охраны:

На территории памятника природы «Скала Монах» запрещено осуществление видов деятельности, противоречащих целям его создания или причиняющих вред природным комплексам и их компонентам, а также иные виды деятельности в соответствии с законодательством Российской Федерации и Краснодарского края, в том числе:

- Пользование объектами животного и растительного мира, отнесенными в установленном порядке к редким и находящимся под угрозой исчезновения.
- Сбор зоологических, ботанических, минералогических коллекций и палеонтологических объектов без согласования с уполномоченным органом в установленном порядке.
- Сбор недревесных лесных ресурсов, пищевых лесных ресурсов и лекарственных растений в промышленных и коммерческих целях.
- Интродукция объектов животного и растительного мира в целях акклиматизации.
- Проведение сплошных рубок леса, за исключением случаев, когда выборочные рубки не обеспечивают замену лесных насаждений, утрачивающих свои средообразующие, водоохранные и иные полезные функции, на лесные насаждения, обеспечивающие сохранение целевого назначения защитных лесов и выполняемых ими полезных функций.
- Изреживание почвозащитного подлесочного яруса.
- При проведении санитарных рубок вырубка дуплистых и фаутных деревьев.
- Проведение рубок ухода и санитарных рубок в гнездовой период.

- Осуществление авиационных мер по борьбе с вредителями и болезнями растений (кроме случаев отсутствия возможности применения наземной техники при возникновении массовых эпидемий или иных естественных природных явлений, связанных со вспышками численности вредителей).
- Осуществление авиационных мер по борьбе с вредителями в водоохраной зоне водных объектов и над их акваторией.
- Сжигание естественной растительности.
- Проезд и стоянка всех видов транспортных средств, кроме работников уполномоченного органа Краснодарского края в области охраны объектов животного мира и среды их обитания, а также охраны и воспроизводства лесов.
- Размещение автостоянок, кемпингов.
- Организация палаточных лагерей, мест отдыха и разведение костров вне специально предусмотренных и оборудованных для этих целей мест.
- Проведение массовых спортивных, зрелищных и иных мероприятий без согласования с уполномоченным органом.
- Самовольное устройство спортивных площадок и установка спортивного оборудования, прокладка и маркировка спортивных трасс и маршрутов.
- Размещение детских площадок, образовательных и детских учреждений, лечебно-профилактических и оздоровительных учреждений общего пользования.
- Уничтожение или повреждение шлагбаумов, аншлагов, стендов и других информационных знаков и указателей, а также оборудованных экологических троп и мест отдыха.
- Размещение на земельных участках памятника природы рекламных и информационных щитов, не связанных с его функционированием.
- Геологическая разведка и добыча полезных ископаемых, а также выполнение иных связанных с пользованием недрами работ, кроме существующих объектов, в границах, установленных лицензиями на данный вид деятельности.
- Загрязнение поверхностных и подземных вод неочищенными сточными водами и другими веществами.
- Засорение поверхностных вод.
- Создание объектов размещения, хранения отходов производства и потребления, радиоактивных, химических, взрывчатых, токсичных, отравляющих и ядовитых веществ, сброс неочищенных сточных вод.
- Распашка земель без согласования уполномоченного органа (за исключением земель, уже используемых собственниками, землепользователями, землевладельцами и арендаторами для производства сельскохозяйственной продукции).
- Строительство всех видов капитальных и временных сооружений, за исключением малых архитектурных форм, выделение участков для жилищного и дачного строительства, садово-огороднической деятельности.
- Прокладка линейных объектов, кроме эксплуатации, реконструкции и ремонта существующих систем линейных сооружений, при условии проведения

природоохранных мероприятий по снижению негативного воздействия работ на природные объекты и комплексы по согласованию с уполномоченным органом Краснодарского края и на основании проекта, получившего положительное заключение государственной экологической экспертизы.

- Перепрофилирование сложившихся к моменту организации памятника природы направлений хозяйственно-производственной деятельности землепользователей.
- Обустройство животноводческих и птицеводческих комплексов и ферм.
- Организация сенокосов и выпас сельскохозяйственных животных. Массовый прогон и выпас скота.
- Иные виды хозяйственной деятельности, влекущие повреждение и уничтожение природных комплексов памятника природы.

В случае возникновения угрозы либо наступления режима чрезвычайной ситуации проведение работ, связанных с предупреждением и ликвидацией чрезвычайных ситуаций различного характера производится в соответствии с действующим законодательством о чрезвычайных ситуациях. Информация о планируемых и реализуемых мероприятиях, а также о нанесенном вреде направляется в орган исполнительной власти Краснодарского края, уполномоченный в области охраны окружающей среды.

Меры охраны:

- установить аншлаги, информирующие о статусе ООПТ;
- осуществлять периодический контроль и своевременное информирование о нарушении особого режима охраны в пределах памятника природы;
- не допускать ведения хозяйственной деятельности, противоречащей режиму особой охраны памятника природы.

Природные характеристики территории

Описание *растительности* приводится в Приложении № 1 к паспорту памятника природы.

Описание *животного мира* приводится в Приложении № 2 к паспорту памятника природы.

Параметры обособленного памятника природы приводятся в Приложении № 3 к паспорту памятника природы.

Состояние (степень нарушенности) – хорошее/удовлетворительное/плохое (с указанием повреждений)

- у подножия скального обнажения проходит грунтовая дорога, используемая для проезда грузового транспорта и строительной техники;
- выпас мелкого рогатого скота; скопление мусора, следы кострищ

Перечень земельных участков, предоставленных гражданам и юридическим лицам, с указанием местоположения границ, а так же прав владения и пользования участками

Кадастровый номер участка - нет

Местоположение границ участка _____

Для юридического лица: - нет

Организационно-правовая форма – _____,

наименование, юридический адрес – Туапсинское лесничество Георгиевское
участковое лесничество – филиал ГУ КК «Комитет по лесу»,

телефон, факс, e-mail _____,

ФИО руководителя _____,

ФИО контактного лица _____,

*Название и реквизиты документов на право собственности, владения,
пользования, аренды -* _____,

Для физического лица: - нет

ФИО _____

*Название и реквизиты документов на право собственности, владения,
пользования, аренды* _____

Кадастровый номер участка _____,

Местоположение границ участка _____

Для юридического лица:- нет

Организационно-правовая форма - _____,

наименование, юридический адрес- _____,

телефон, факс, e-mail _____,

ФИО руководителя _____,

ФИО контактного лица _____,

*Название и реквизиты документов на право собственности, владения,
пользования, аренды -* _____,

Для физического лица:

ФИО _____

*Название и реквизиты документов на право собственности, владения,
пользования, аренды* _____

Кадастровый номер участка _____,

Местоположение границ участка _____

Для юридического лица:

Организационно-правовая форма _____,

наименование, юридический адрес _____,

телефон, факс, e-mail _____,

ФИО руководителя _____,

ФИО контактного лица _____,
Название и реквизиты документов на право собственности, владения,
пользования, аренды _____

Для физического лица:

ФИО _____
Название и реквизиты документов на право собственности, владения,
пользования, аренды _____

Дополнительные материалы, в том числе Охранное обязательство, приводятся в
Приложении № 4 к паспорту памятника природы.

Составитель: Т.Е.Сунцова,
Ведущий специалист-эксперт отдела особо
охраняемых природных территорий

подпись

Ведущий консультант отдела
особо охраняемых
природных территорий А.А.Медков

подпись

Дата _____

ПРИЛОЖЕНИЕ № 1
к паспорту памятника природы,
утвержденному приказом
министерства природных ресурсов
Краснодарского края
от 26.12.2013 г. № 2144

Растительность – перечень основных типов растительных сообществ, их состав, характеристика, пространственное распределение. Список видов, занесенных в Красную книгу Российской Федерации, Красную книгу Краснодарского края.

Список видов растений

№	Вид растения
Древесная растительность	
1.	граб обыкновенный - <i>Carpinus betulus</i>
Травянистая растительность	
2.	овсяница валлисская - <i>Festuca valesiaca</i>
3.	овсяница каменистая - <i>Festuca rupicola</i>
4.	асфodelина желтая - <i>Asphodeline lutea</i>
5.	очиток бледный - <i>Sedum pallidum</i>
6.	жабрица скальная - <i>Seseli rupicola</i>
7.	резуха кавказская - <i>Arabis caucasica</i>
8.	колокольчик чесночницелистный - <i>Campanula alliariifolia</i>
9.	пупавка горная - <i>Anthemis montana</i>
10.	пиретрум девичьелистный - <i>Pyrethrum parthenifolium</i>
11.	желтушник щитовидный - <i>Erysimum cuspidatum</i>
12.	чистец остисточашечный - <i>Stachys atherocalyx</i>
13.	вязель увенчанный - <i>Coronilla coronata</i>
14.	марьянник полевой - <i>Melampyrum arvense</i>
15.	плющ колхидский - <i>Hedera colchica</i>
16.	барвинок малый - <i>Vinca minor</i>

Видов растений, занесенных в Красную книгу Российской Федерации, Красную книгу Краснодарского края не обнаружено.

ПРИЛОЖЕНИЕ № 2
к паспорту памятника природы,
утвержденному приказом
министерства природных ресурсов
Краснодарского края
от 26.12.2013 г. № 2144

Животный мир – видовой состав, численность, местообитание. Список видов, занесенных в Красную книгу Российской Федерации, Красную книгу Краснодарского края.

Список животных

№	Вид животного
герпетофауна	
1.	жаба зеленая - <i>Bufo viridis</i>
2.	восточная прыткая ящерица - <i>Lacerta agilis exigua</i>
3.	луговая ящерица - <i>Lacerta praticola</i>
4.	уж обыкновенный - <i>Natrix natrix</i>
орнитофауна	
5.	ласточка деревенская - <i>Hirundo rustica</i>
6.	кольчатая горлица - <i>Streptopelia decaocto</i>
7.	ушастая сова - <i>Asio otus</i>
8.	большой пестрый дятел - <i>Dendrocopos major</i>
9.	черный стриж - <i>Apus apus</i>
10.	большая синица - <i>Parus major</i>
11.	кукушка обыкновенная - <i>Cuculus canorus</i>
12.	белая трясогузка - <i>Motacilla alba</i>
13.	сойка - <i>Garrulus glandarius</i>
14.	сорока - <i>Pica pica</i>
15.	скворец - <i>Sturnus</i>
16.	серая ворона - <i>Corvus cornix</i>
17.	воробей домовый - <i>Passer domesticus</i>
териофауна	
18.	крот - <i>Talpa sp.</i>
19.	полевка обыкновенная - <i>Microtus arvalis</i>
20.	мыши домовая - <i>Mus musculus</i>
21.	мыши полевая - <i>Apodemus agrarius</i>
22.	крыса серая - <i>Rattus norvegicus</i>

Список видов, занесенных в Красную книгу Российской Федерации, Красную книгу Краснодарского края.

№	Вид животного	Статус охраны
1.	красотел пахучий (<i>Calosoma sycophanta</i>)	Красная книга РФ – 2 (сокращающийся в численности вид) Красная книга Краснодарского края – 7, СК

№	Вид животного	Статус охраны
		(специально контролируемый вид)
2.	жук-олень (<i>Lucanus cervus</i>)	Красная книга РФ – 2 (сокращающийся в численности вид) Красная книга Краснодарского края – 7, СК (специально контролируемый вид)
3.	бронзовка кавказская (<i>Cetonischema speciosa speciosa</i>)	Красная книга РФ – 2 (сокращающийся в численности вид) Красная книга Краснодарского края – 2, УВ (уязвимый вид)
4.	усач большой дубовый (<i>Cerambyx cerdo</i>)	Красная книга Краснодарского края – 7, СК (специально контролируемый вид)
5.	бражник «Мертвая голова» (<i>Acherontia atropos</i>)	Красная книга РФ – 2 (сокращающийся в численности вид) Красная книга Краснодарского края – 2, УВ (уязвимый вид)
6.	жаба колхидская (<i>Bufo verrucosissimus</i>)	Красная книга РФ – 2 (сокращающийся в численности вид) Красная книга Краснодарского края – 7, СК (специально контролируемый вид)
7.	желтобрюхий (Каспийский) полоз (<i>Hierophis caspius</i>)	Красная книга Краснодарского края – 3, РД (редкий вид)

ПРИЛОЖЕНИЕ № 3
к паспорту памятника природы,
утвержденному приказом
министерства природных ресурсов
Краснодарского края
от 26.12.2013 г. № 2144

Описание обособленных памятников природы

Для ботанических объектов:

*диаметр ствола дерева*_____.

*высота дерева*_____.

*площадь проекции кроны на поверхность*_____.

Для геологических объектов:

линейные размеры геологических объектов - высота скалы – 15 м; ширина в основании – 11 м

слагающие породы - кварц–глауконитовый песчаник доломненной свиты апт–альбского возраста СК1. Мощность песчаников от 60 – 70 до 100 – 150 м.

геологический возраст - апт–альбский возраст СК1 – 8000 лет.

Для гидрологических объектов:

*средний расход воды в роднике*_____.

Другое – скала Монаха представляет собой скол южного опрокинутого крыла доломненной антиклинали. Скала абсолютно вертикальная, в нижней части даже отрицательна. Скала представлена одним компетентным пластом песчаников, бронирующим склон. Скала окружена аналогичными выходами песчаника, укрыта широколиственным лесом.

ПРИЛОЖЕНИЕ № 4
к паспорту памятника природы,
утвержденному приказом
министерства природных ресурсов
Краснодарского края
от 26.12.2013 г. № 2144

Дополнительные материалы – фотографии памятника природы или наиболее характерных его частей, картографический материал (карты (схемы) расположения памятника природы и охранный зоны (1:100000, 1:50000), карты (схемы) памятника природы с обозначением границ (1:2000 или 1:500, в зависимости от занимаемой площади), Охранное обязательство, иные материалы.



Рисунок 1 – Памятник природы «Скала Монах»



Рисунок 2 – Памятник природы «Скала Монах»



Рисунок 3 – Памятник природы «Скала Монах»



Рисунок 4 – Памятник природы «Скала Монах»



Рисунок 5 – Памятник природы «Скала Монах»



Рисунок 6 – Памятник природы «Скала Монах»



Рисунок 7 – Памятник природы «Скала Монах»



Рисунок 8 – Памятник природы «Скала Монах»



Рисунок 9 – Памятник природы «Скала Монах»

Схема расположения памятника природы «Скала Монах»

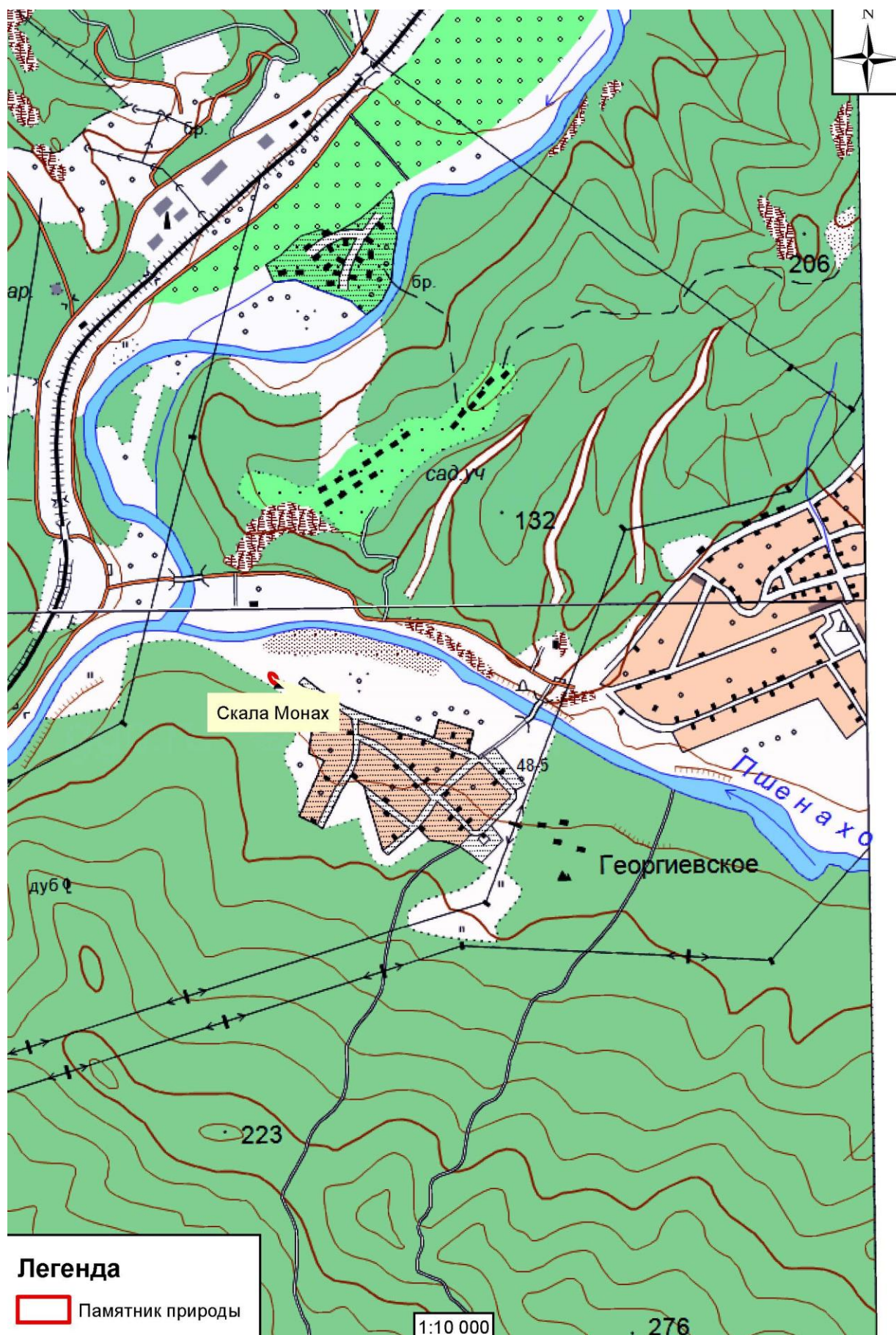
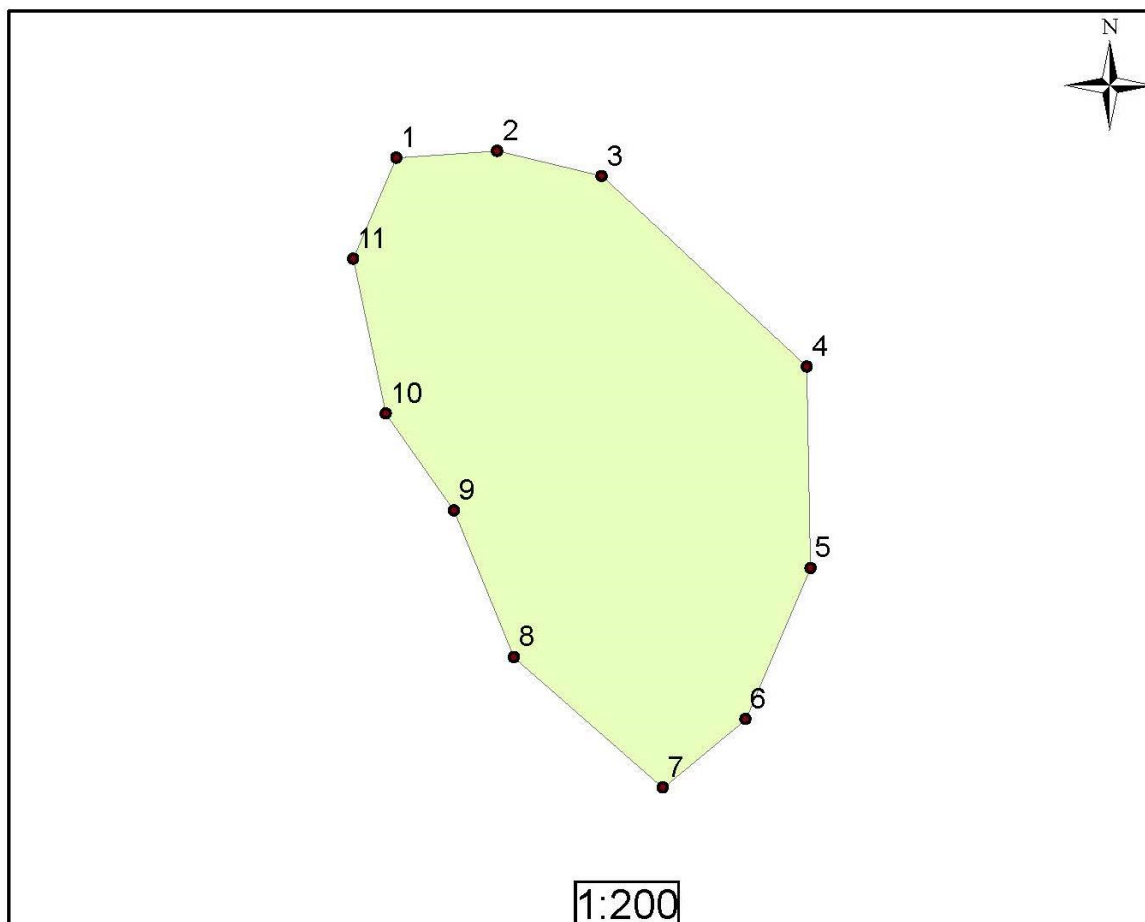


Схема границ памятника природы «Скала Монах»



Точка	X	Y
1	382010,48	1400172,04
2	382010,69	1400175,03
3	382009,94	1400178,13
4	382004,29	1400184,21
5	381998,31	1400184,32
6	381993,83	1400182,39
7	381991,80	1400179,94
8	381995,67	1400175,53
9	382000,02	1400173,75
10	382002,90	1400171,73
11	382007,49	1400170,76

Система координат МСК-23