

РОССИЙСКАЯ ФЕДЕРАЦИЯ
КРАСНОДАРСКИЙ КРАЙ

УТВЕРЖДЕН
приказом департамента природных
ресурсов и государственного
экологического надзора
Краснодарского края
от 13.12.2012 г. № 361

**ПАСПОРТ ПАМЯТНИКА ПРИРОДЫ
РЕГИОНАЛЬНОГО ЗНАЧЕНИЯ**

Урочище Яхно

Наименование памятника природы

Темрюкский район

Муниципальное образование

Краснодар 2012 год

Полное наименование памятника природы – Урочище Яхно

Распорядительный документ об объявлении (учреждении) памятника

природы - решение исполнительного комитета Темрюкского районного Совета народных депутатов от 25 декабря 1987 года № 418, решение исполнительного комитета Краснодарского краевого совета народных депутатов от 14 июля 1988 года № 326

Памятник природы образован с изъятием/без изъятия у собственников (арендаторов)

Цель создания – сохранение уникального ботанического объекта, имеющего научное, историческое, учебно-познавательное, рекреационное и эстетическое значение

Подведомственность – департамент природных ресурсов и государственного экологического надзора Краснодарского края

Профиль памятника природы – ботанический

Местоположение памятника природы, описание площади и границ
памятника природы

Муниципальное образование – Темрюкский район

Категория земель – земли лесного фонда

Кадастровый номер участка – 23:30:0703002:2

Местоположение памятника природы:

Лесной фонд - да

Водный фонд - нет

Иные категории земель – нет

Населенный пункт – расположен в 5 км северо-восточнее п. Веселовка

Положение объекта в системе улично-дорожной сети – нет

Наличие или отсутствие территориальной связи с иными природными или природно-антропогенными ландшафтами, ее характер – нет

Наличие в границах ООПТ иных особо охраняемых природных территорий -нет

Описание границ памятника природы – исходная точка установлена в северо-западной части «Урочища Яхно», в 82 метрах от лимана Цокур, граница проходит в восточном направлении, по проекции кроны деревьев, на расстояние 936 метров, далее граница проходит в западном направлении, по проекции кроны деревьев, на расстояние 326 метров, далее граница проходит в южном направлении, по проекции кроны деревьев, на расстояние 160 метров, далее граница проходит в юго-западном направлении, по проекции кроны деревьев, на расстояние 554 метра, до исходной точки.

Привязка к системе координат – система координат МСК-23

Точка	X	Y
1	492222,94	1220269,81
2	492229,34	1220387,05

3	492168,74	1220433,32
4	492223,86	1220511,28
5	492008,88	1221064,88
6	492006,44	1220890,7
7	492064,9	1220810,92
8	491913,26	1220816,4
9	491868,87	1220631,85
10	492156,86	1220429,37

Описание границ охранной зоны памятника природы (если есть) - нет

Площадь памятника природы – 105914 м²

Площадь охранной зоны памятника природы (если есть) - нет

Описание положения в рельефе – расположен у подножия горы Лысой (северо-западный склон), на берегу лимана Цокур

Сопряженные объекты – лиман Цокур

Перечень зон и участков памятника природы, их площади

Кластерность территории памятника природы - нет

Площадь каждого участка, га (м²) - нет

Режим особой охраны

Запрещенные виды деятельности	Разрешенные виды деятельности
<ul style="list-style-type: none"> - любая деятельность, которая может нанести ущерб объектам растительного мира, а также запрещаются виды деятельности, влекущие за собой снижение экологической, эстетической и рекреационной целостности территории, в том числе: - деятельность, влекущая искажение сложившегося ландшафта; - предоставление земельных участков для капитального строительства; - прокладка новых дорог, троп, линий электропередач, коммуникаций, возведение строений и сооружений (в том числе временных), не связанных с деятельностью памятника природы; - загрязнение почв; - создание объектов размещения, хранения отходов производства и потребления, радиоактивных, химических, взрывчатых, токсичных, отравляющих и ядовитых веществ; - проезд и стоянка всех видов транспортных средств вне дорог, кроме работников специально уполномоченных органов государственной власти; 	<ul style="list-style-type: none"> - проведение сплошных рубок лесных насаждений в случаях, когда выборочные рубки не обеспечивают замену лесных насаждений, утрачивающих свои средообразующие, водоохранные и иные полезные функции, на лесные насаждения, обеспечивающие сохранение целевого назначения защитных лесов и выполняемых ими полезных функций; - проведение противопожарных и санитарно-оздоровительных мероприятий согласно действующему лесному и природоохранному законодательству, согласованных в установленном порядке (проведение санитарно-оздоровительных мероприятий осуществляется при условии минимального повреждения напочвенного покрова с применением технических средств на колесном ходу); - удаление усохших, поврежденных, ослабленных деревьев и кустарников; - проведение рубок ухода; - благоустройство территории в целях обеспечения условий для отдыха малыми архитектурными формами (МАФ) на

<ul style="list-style-type: none"> - проведение сплошных рубок леса, за исключением случаев, когда выборочные рубки не обеспечивают замену лесных насаждений, утрачивающих свои средообразующие, водоохранные и иные полезные функции, на лесные насаждения, обеспечивающие сохранение целевого назначения лесов и выполняемых ими полезных функций; - все виды земляных гидротехнических и строительных работ, кроме проводимых с целью обеспечения эксплуатации и ремонта существующих линейных объектов и коммуникаций; - осуществление рекреационной деятельности (в том числе организация мест отдыха и разведение костров) за пределами специально предусмотренных для этого мест; - сжигание растительности, в том числе весенние палы; - выгул собак; - выпас сельскохозяйственных животных и организация для них летних лагерей; - самовольные посадки деревьев и кустарников, а также другие самовольные действия граждан, направленные на обустройство отдельных участков памятника природы; - сбор зоологических, ботанических коллекций, а также палеонтологических образцов; - изыскательские, взрывные и буровые работы; - уничтожение или повреждение шлагбаумов, аншлагов, стендов и других информационных знаков и указателей, а также оборудованных экологических троп и мест отдыха; - осуществление любых других действий, ведущих к изменению режима или внешнего вида памятника природы; - перепрофилирование сложившихся к моменту организации памятника природы направлений хозяйственно-производственной деятельности землепользователей. 	<p>основании проекта, получившего положительное заключение государственной экологической экспертизы;</p> <ul style="list-style-type: none"> - проведение работ по восстановлению и поддержанию в равновесном состоянии экосистем памятника природы; - организация и проведение научно-исследовательских работ и осуществление эколого-просветительской деятельности по согласованию с уполномоченным органом в установленном порядке; - предотвращение опасных природных явлений, угрожающих жизни людей и населенным пунктам; - осуществление рекреационной деятельности (в том числе организация мест отдыха и разведение костров) в пределах специально предусмотренных для этого мест; - осуществление рекреационной деятельности (оборудование экологических троп и мест отдыха) на основании проекта обустройства, при наличии положительного заключения государственной экологической экспертизы.
---	---

Меры охраны:

- установить аншлаги, информирующие о статусе территории;
- своевременно осуществлять уходные работы;
- очистить территорию памятника природы от мусора;
- хозяйственную и иную деятельность осуществлять в соответствии с установленным режимом охраны;
- организовать регулярный вывоз бытовых отходов со всей территории памятника природы;
- осуществлять периодический контроль и своевременное информирование о нарушении особого режима охраны в пределах памятника природы;
- оформить охранные обязательства в установленном законом порядке;

Природные характеристики территории

Описание *растительности* приводится в Приложении № 1 к паспорту памятника природы.

Описание *животного мира* приводится в Приложении № 2 к паспорту памятника природы.

Параметры обособленного памятника природы приводятся в Приложении № 3 к паспорту памятника природы.

Состояние (степень нарушенности) – хорошее/удовлетворительное/плохое (с указанием повреждений)

- загрязнение территории памятника природы мусором;
- отсутствие уходных работ;
- чрезмерная рекреационная нагрузка;
- гибель древесных насаждений в результате поражения вредителями и болезнями;
- изреженность территории грунтовыми дорогами;
- волны лимана Цокур разрушают берега, что приводит к утрате части насаждений.

Перечень земельных участков, предоставленных гражданам и юридическим лицам, с указанием местоположения границ, а так же прав владения и пользования участками

Кадастровый номер участка нет

Местоположение границ участка _____

Для юридического лица: - нет

Организационно-правовая форма _____,

наименование, юридический адрес _____,

телефон, факс, e-mail _____,

ФИО руководителя _____,

ФИО контактного лица _____,

Название и реквизиты документов на право собственности, владения, пользования, аренды _____

Для физического лица: - нет

ФИО _____

Название и реквизиты документов на право собственности, владения, пользования, аренды _____

Кадастровый номер участка _____,

Местоположение границ участка _____

Для юридического лица:

Организационно-правовая форма _____,

наименование, юридический адрес _____,

телефон, факс, e-mail _____,

ФИО руководителя _____,

ФИО контактного лица _____,

Название и реквизиты документов на право собственности, владения, пользования, аренды _____

Для физического лица:

ФИО _____

Название и реквизиты документов на право собственности, владения, пользования, аренды _____

Кадастровый номер участка _____,

Местоположение границ участка _____

Для юридического лица:

Организационно-правовая форма _____,

наименование, юридический адрес _____,

телефон, факс, e-mail _____,

ФИО руководителя _____,

ФИО контактного лица _____,

Название и реквизиты документов на право собственности, владения, пользования, аренды _____

Для физического лица:

ФИО _____

Название и реквизиты документов на право собственности, владения, пользования, аренды _____

Кадастровый номер участка _____,

Местоположение границ участка _____

Для юридического лица:

Организационно-правовая форма _____,

наименование, юридический адрес _____,

телефон, факс, e-mail _____,

ФИО руководителя _____,

ФИО контактного лица _____,

Название и реквизиты документов на право собственности, владения, пользования, аренды _____

Для физического лица:

ФИО _____

Название и реквизиты документов на право собственности, владения, пользования, аренды _____

Дополнительные материалы, в том числе Охранное обязательство, приводятся в Приложении № 4 к паспорту памятника природы.

Составитель: Е.С.Аристова,
Главный специалист-эксперт отдела особо
охраняемых природных территорий

подпись

Начальник отдела Н.Г.Шмельцер

подпись

Дата _____

ПРИЛОЖЕНИЕ № 1
к паспорту памятника природы,
утвержденному приказом
департамента природных ресурсов и
государственного экологического
надзора Краснодарского края
от 13.12.2012 г. № 361

Растительность – перечень основных типов растительных сообществ, их состав, характеристика, пространственное распределение. Список видов, занесенных в Красную книгу Российской Федерации, Красную книгу Краснодарского края.

Список видов растений

№	Вид растения
1	Айва - <i>Cydonia</i>
2	Акация ленкоранская - <i>Albizia julibrissin</i>
3	Гледичия - <i>Gleditsia triacanthos</i>
4	Груша - <i>Pyrus</i>
5	Зверобой - <i>Hypericum</i>
6	Лядвенец Елизаветы - <i>Lotus elisabethae</i>
7	Мушмула - <i>Mespilus</i>
8	Орех черный - <i>Juglans nigra</i>
9	Птицемлечник пиренейский - <i>Ornithogalum pyrenaicum</i>
10	Сельдерей пахучий - <i>Apium graveolens</i>
11	Слива - <i>Prunus</i>
12	Тополь белолистка - <i>Populus alba</i>
13	Тростник австралийский - <i>Phragmitis australis</i>
14	Черешня - <i>Prunus avium</i>
15	Шелковица белая - <i>Morus alba</i>
16	Ясень обыкновенный - <i>Fraxinus excelsior</i>

Редкие и исчезающие виды растений, занесенные в Красную книгу Краснодарского края (2007), при обследовании не выявлены.

ПРИЛОЖЕНИЕ № 2
к паспорту памятника природы,
утвержденному приказом
департамента природных ресурсов и
государственного экологического
надзора Краснодарского края
от 13.12.2012 г. № 361

Животный мир – видовой состав, численность, местообитание. Список видов, занесенных в Красную книгу Российской Федерации, Красную книгу Краснодарского края.

Список видов, занесенных в Красную книгу Российской Федерации, Красную книгу Краснодарского края.

№	Вид животного	Статус охраны
1	Аскалаф пестрый - <i>Libelloides macaronius</i>	Красная книга Краснодарского края
2	Боливария короткокрылая - <i>Bolivaria brachiptera</i>	Красная книга Краснодарского края
3	Голубянка Бавий - <i>Scolitantides bavius</i>	Красная книга Краснодарского края
4	Голубянка Шиффермюллера - <i>Pseudophilotes vicrama schiffermulleri</i>	Красная книга Краснодарского края
5	Дазипогон диадема - <i>Dasypogon diadema</i>	Красная книга Краснодарского края
6	Карабус венгерский - <i>Carabus hungaricus</i>	Красная книга Краснодарского края
7	Катопта трипс - <i>Catopta thrips</i>	Красная книга Краснодарского края
8	Медведица полосатая - <i>Coscinia striata</i>	Красная книга Краснодарского края
9	Неместрин кавказский - <i>Nemestrinus caucasicus</i>	Красная книга Краснодарского края
10	Парахипопта центрум - <i>Parahypopta caestrum</i>	Красная книга Краснодарского края
11	Пестрянка греческая - <i>Jordanita graeca</i>	Красная книга Краснодарского края
12	Пестрянка двуцветная - <i>Jordanita chloros</i>	Красная книга Краснодарского края
13	Сефир кубанский - <i>Plebejides sephirus kubanensis</i>	Красная книга Краснодарского края
14	Совка Аэгле - <i>Aegle kaekeritziana</i>	Красная книга Краснодарского края
15	Совка бессмертниковая - <i>Eublemma minutata</i>	Красная книга Краснодарского края
16	Совка Вассилинина - <i>Haemerosia</i>	Красная книга

	<i>vassilininei</i>	Краснодарского края
17	Совка шпорниковая - <i>Periphanes delphinii</i>	Красная книга Краснодарского края
18	Шмель-зонатус - <i>Bombus zonatus</i>	Красная книга Краснодарского края
19	Шпорник Бэтийский - <i>Synclisis baetica</i>	Красная книга Краснодарского края
20	Эмпуза полосатая - <i>Empusa fasciata</i>	Красная книга Краснодарского края

ПРИЛОЖЕНИЕ № 3
к паспорту памятника природы,
утвержденному приказом
департамента природных ресурсов и
государственного экологического
надзора Краснодарского края
от 13.12.2012 г. № 361

Описание обособленных памятников природы

Для ботанических объектов:

диаметр ствола дерева _____,

высота дерева _____,

площадь проекции кроны на поверхность _____.

Для геологических объектов:

линейные размеры геологических объектов _____,

слагающие породы _____,

геологический возраст _____.

Для гидрологических объектов:

средний расход воды в роднике _____.

Другое – Урочище Яхно представляет собой сад, расположенный у подножия горы Лысой (северо-западный склон), на берегу лимана Цокур. Сад является лесным оазисом среди ковыльной степи Таманского полуострова. В урочище произрастают садовые культуры (шелковица белая, черешня, груша, слива, айва, мушмула) и лесные древесные виды (ясень обыкновенный, акация ленкоранская, тополь белolistка, орех черный, гледичия). По берегам лимана, на котором располагается урочище, растет тростник австралийский.

ПРИЛОЖЕНИЕ № 4
к паспорту памятника природы,
утвержденному приказом
департамента природных ресурсов и
государственного экологического
надзора Краснодарского края
от 13.12.2012 г. № 361

Дополнительные материалы – фотографии памятника природы или наиболее характерных его частей, картографический материал (карты (схемы) расположения памятника природы и охранной зоны (1:100000, 1:50000), карты (схемы) памятника природы с обозначением границ (1:2000 или 1:500, в зависимости от занимаемой площади), Охранное обязательство, иные материалы.



Рисунок 1 – памятник природы «Урочище Яхно»



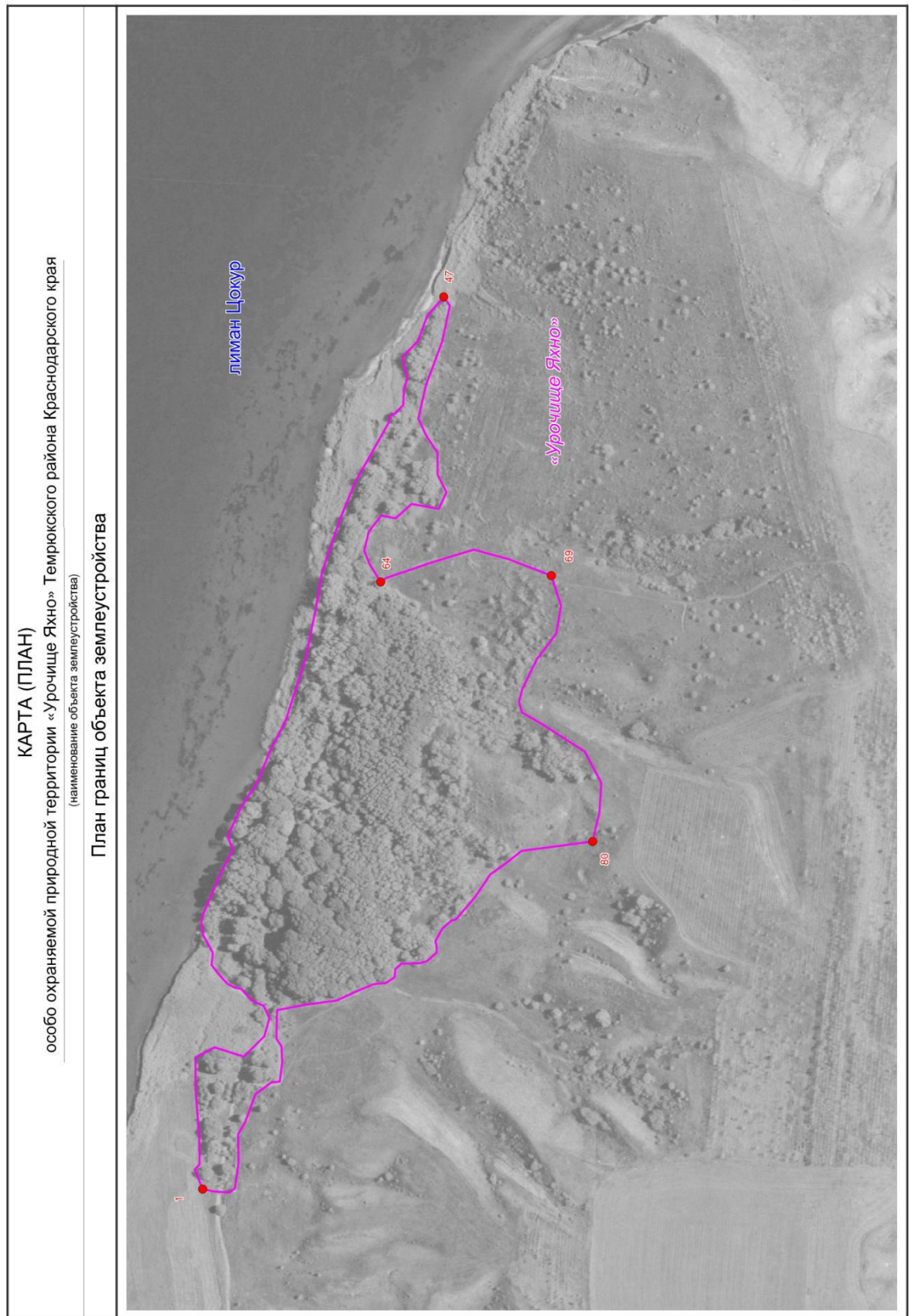
Рисунок 2 – памятник природы «Урочище Яхно»



Рисунок 3 – памятник природы «Урочище Яхно»



Рисунок 4 – памятник природы «Урочище Яхно»



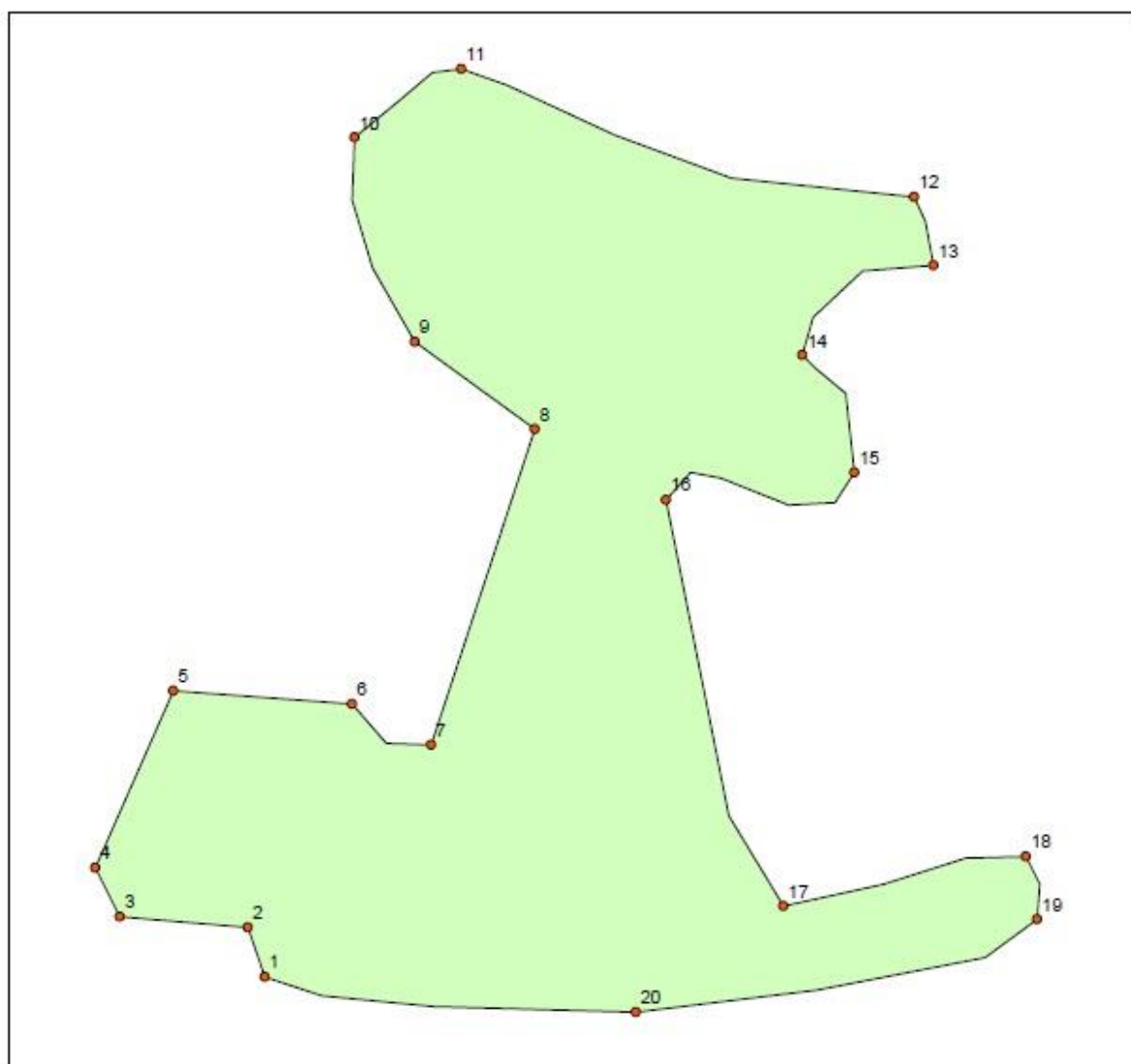
Урочище Яхно

База отдыха Кораллы
База отдыха Хрустальный

1:100 000



Схема особо охраняемой природной территории
"Урочище Яхно" (Темрюкского района)



1:4 600

Номер точки	Широта	Долгота
1	45°09'11" с.ш.	036°58'10" в.д.
2	45°09'12" с.ш.	036°58'09" в.д.
3	45°09'12" с.ш.	036°58'05" в.д.
4	45°09'14" с.ш.	036°58'04" в.д.
5	45°09'18" с.ш.	036°58'07" в.д.
6	45°09'18" с.ш.	036°58'13" в.д.
7	45°09'17" с.ш.	036°58'16" в.д.
8	45°09'25" с.ш.	036°58'19" в.д.
9	45°09'27" с.ш.	036°58'15" в.д.
10	45°09'32" с.ш.	036°58'12" в.д.

Номер точки	Широта	Долгота
11	45°09'33" с.ш.	036°58'16" в.д.
12	45°09'31" с.ш.	036°58'32" в.д.
13	45°09'29" с.ш.	036°58'33" в.д.
14	45°09'27" с.ш.	036°58'28" в.д.
15	45°09'24" с.ш.	036°58'30" в.д.
16	45°09'23" с.ш.	036°58'24" в.д.
17	45°09'13" с.ш.	036°58'28" в.д.
18	45°09'14" с.ш.	036°58'36" в.д.
19	45°09'13" с.ш.	036°58'37" в.д.
20	45°09'10" с.ш.	036°58'23" в.д.