

РОССИЙСКАЯ ФЕДЕРАЦИЯ
КРАСНОДАРСКИЙ КРАЙ

УТВЕРЖДЕН
приказом министерства
природных ресурсов
Краснодарского края
от 04.07.2013 г. № 903

**ПАСПОРТ ПАМЯТНИКА ПРИРОДЫ
РЕГИОНАЛЬНОГО ЗНАЧЕНИЯ**

«Участок плюща колхидского»

Наименование памятника природы

Белореченский район

Муниципальное образование

Краснодар 2013 год

Полное наименование памятника природы – «Участок плюща колхидского»
Распорядительный документ об объявлении (учреждении) памятника природы – решение Белореченского райисполкома от 10 февраля 1978 года № 69, решение Краснодарского крайисполкома от 14 июля 1988 года №326.
Памятник природы образован с изъятием/без изъятия у собственников (арендаторов)
Цель создания – сохранение крупного по площади насаждения плюща колхидского, реликтовой лианы.
Подведомственность – министерство природных ресурсов Краснодарского края
Профиль памятника природы – ботанический

Местоположение памятника природы, описание площади и границ памятника природы

Муниципальное образование – Белореченский район
Категория земель – земли населенных пунктов
Кадастровый номер участка – нет
Местоположение памятника природы:
Лесной фонд- нет
Водный фонд- нет
Иные категории земель – населенных пунктов
Населенный пункт –
Положение объекта в системе улично-дорожной сети – нет
Наличие или отсутствие территориальной связи с иными природными или природно-антропогенными ландшафтами, ее характер – нет
Наличие в границах ООПТ иных особо охраняемых природных территорий -нет
Описание границ памятника природы – граница памятника природы с восточной стороны ограничена трассой ст. Черниговская-ст. Тверская, с запада – рекой Пшиш. Координаты (WGS-84): 44°40'30" с. ш., 039°38'55" в. д.

Привязка к системе координат – система координат МСК-23

| Точка | X | Y |
|-------|-----------|------------|
| 1 | 438880,05 | 2194263,52 |
| 2 | 438852,01 | 2194275,66 |
| 3 | 438791,26 | 2194284,01 |
| 4 | 438754,22 | 2194285,21 |
| 5 | 438733,72 | 2194275,30 |
| 6 | 438727,24 | 2194259,60 |
| 7 | 438729,97 | 2194242,87 |
| 8 | 438746,20 | 2194229,38 |
| 9 | 438780,34 | 2194221,18 |
| 10 | 438819,95 | 2194214,35 |
| 11 | 438841,81 | 2194214,35 |
| 12 | 438862,46 | 2194214,86 |
| 13 | 438881,92 | 2194222,71 |

| | | |
|----|-----------|------------|
| 14 | 438890,47 | 2194241,83 |
|----|-----------|------------|

Описание границ охранной зоны памятника природы (если есть)- нет

Площадь памятника природы – 0,9 га

Площадь охранной зоны памятника природы (если есть)- нет

Описание положения в рельефе – расположен на землях Белореченского лесничества, кв. 40 выдел 35.

Сопряженные объекты - нет

Перечень зон и участков памятника природы, их площади

Кластерность территории памятника природы- нет

Площадь каждого участка, га (м²)- нет

Режим особой охраны

| Запрещенные виды деятельности | Разрешенные виды деятельности |
|---|--|
| <p>любая деятельность, которая может нанести ущерб объектам растительного мира, а также</p> <p>запрещаются виды деятельности, влекущие за собой снижение экологической, эстетической и</p> <p>рекреационной целостности территории, в том числе:</p> <ul style="list-style-type: none"> - деятельность, влекущая искажение сложившегося ландшафта; - предоставление земельных участков для капитального строительства; - прокладка новых дорог, троп, линий электропередач, коммуникаций, возведение строений и сооружений (в том числе временных), не связанных с деятельностью памятника природы; - загрязнение почв; - создание объектов размещения, хранения отходов производства и потребления, радиоактивных, химических, взрывчатых, токсичных, отравляющих и ядовитых веществ; - проезд и стоянка всех видов транспортных средств вне дорог общего пользования, кроме работников специально уполномоченных органов государственной власти; - проведение сплошных рубок леса, за исключением случаев, когда выборочные рубки не обеспечивают замену лесных насаждений, утрачивающих свои средообразующие, водоохранные и иные полезные функции, | <ul style="list-style-type: none"> - сенокошение на специально выделенных участках, согласованных с уполномоченным органом Краснодарского края; - проведение сплошных рубок лесных насаждений в случаях, когда выборочные рубки не обеспечивают замену лесных насаждений, утрачивающих свои средообразующие, водоохранные и иные полезные функции, на лесные насаждения, обеспечивающие сохранение целевого назначения защитных лесов и выполняемых ими полезных функций; - проведение противопожарных и санитарно-оздоровительных мероприятий согласно действующему лесному и природоохранному законодательству, согласованных в установленном порядке (проведение санитарно-оздоровительных мероприятий осуществляется при условии минимального повреждения напочвенного покрова с применением технических средств на колесном ходу); - удаление усохших, поврежденных, ослабленных деревьев и кустарников; - проведение рубок ухода; - благоустройство территории в целях обеспечения условий для отдыха малыми архитектурными формами (МАФ) на основании проекта, получившего положительное заключение государственной экологической экспертизы; - проведение работ по восстановлению и поддержанию в равновесном состоянии |

| | |
|---|--|
| <p>на лесные насаждения, обеспечивающие сохранение целевого назначения защитных лесов и выполняемых ими полезных функций;</p> <ul style="list-style-type: none"> - все виды земляных гидротехнических и строительных работ, кроме проводимых с целью обеспечения эксплуатации и ремонта существующих линейных сооружений и коммуникаций; - осуществление рекреационной деятельности (в том числе организация мест отдыха и разведение костров) за пределами специально предусмотренных для этого мест; - сжигание естественной растительности, в том числе весенние палы; - выгул собак; - выпас сельскохозяйственных животных и организация для них летних лагерей; - самовольные посадки деревьев и кустарников, а также другие самовольные действия граждан, направленные на обустройство отдельных участков парка; - сбор зоологических, ботанических коллекций, а также палеонтологических образцов; - изыскательские, взрывные и буровые работы; - уничтожение или повреждение шлагбаумов, аншлагов, стендов и других информационных знаков и указателей, а также оборудованных экологических троп и мест отдыха; - осуществление любых других действий, ведущих к изменению режима или внешнего вида памятника природы; - перепрофилирование сложившихся к моменту организации памятника природы направлений хозяйственно-производственной деятельности землепользователей. | <p>экосистем памятника природы;</p> <ul style="list-style-type: none"> - организация и проведение научно-исследовательских работ, и осуществление эколого-просветительской деятельности по согласованию с уполномоченным органом в установленном порядке. - предотвращение опасных природных явлений, угрожающих жизни людей и населенным пунктам; - осуществление рекреационной деятельности (в том числе организация мест отдыха и разведение костров) в пределах специально предусмотренных для этого мест; - осуществление рекреационной деятельности (оборудование экологических троп и мест отдыха) на основании проекта обустройства, при наличии положительного заключения государственной экологической экспертизы. |
|---|--|

Меры охраны:

- установить информационные щиты, содержащих схему границ памятника природы, и предупредительных аншлагов;
- своевременно осуществлять уходные работы (удаление с территории сухих и поврежденных ветвей, упавших деревьев, бытового мусора);
- оформить охранные обязательства в установленном законом порядке;
- внести границы охранной зоны в земельный кадастр.

Природные характеристики территории

Описание *растительности* приводится в Приложении № 1 к паспорту памятника природы.

Описание *животного мира* приводится в Приложении № 2 к паспорту памятника природы.

Параметры обособленного памятника природы приводятся в Приложении № 3 к паспорту памятника природы.

Состояние (степень нарушенности) – хорошее/удовлетворительное/плохое (с указанием повреждений)

- наличие тропинок;

- наличие бытового мусора.

Перечень земельных участков, предоставленных гражданам и юридическим лицам, с указанием местоположения границ, а так же прав владения и пользования участками

Кадастровый номер участка - нет

Местоположение границ участка _____

Для юридического лица: нет

Организационно-правовая форма _____,

наименование, юридический адрес _____,

телефон, факс, e-mail _____,

ФИО руководителя _____,

ФИО контактного лица _____,

Название и реквизиты документов на право собственности, владения, пользования, аренды _____

Для физического лица: - нет

ФИО _____

Название и реквизиты документов на право собственности, владения, пользования, аренды _____

Кадастровый номер участка _____,

Местоположение границ участка _____

Для юридического лица:

Организационно-правовая форма _____,

наименование, юридический адрес _____,

телефон, факс, e-mail _____,

ФИО руководителя _____,

ФИО контактного лица _____,

Название и реквизиты документов на право собственности, владения, пользования, аренды _____

Для физического лица:

ФИО _____

Название и реквизиты документов на право собственности, владения, пользования, аренды _____

Кадастровый номер участка _____,

Местоположение границ участка _____,

Для юридического лица:

Организационно-правовая форма _____,

наименование, юридический адрес _____,

телефон, факс, e-mail _____,

ФИО руководителя _____,

ФИО контактного лица _____,

Название и реквизиты документов на право собственности, владения, пользования, аренды _____

Для физического лица:

ФИО _____

Название и реквизиты документов на право собственности, владения, пользования, аренды _____

Дополнительные материалы, в том числе Охранное обязательство, приводятся в Приложении № 4 к паспорту памятника природы.

Составитель: Т.Е.Сунцова,
Ведущий специалист-эксперт отдела особо
охраняемых природных территорий

подпись

Ведущий консультант отдела
особо охраняемых
природных территорий А.А.Медков

подпись

Дата _____

ПРИЛОЖЕНИЕ № 1
к паспорту памятника природы,
утвержденному приказом
министерства природных ресурсов
Краснодарского края
от 04.07.2013 г. № 903

Растительность – перечень основных типов растительных сообществ, их состав, характеристика, пространственное распределение. Список видов, занесенных в Красную книгу Российской Федерации, Красную книгу Краснодарского края.

Список видов растений

| № | Вид растения |
|-----------------------------------|--|
| 1 | плющ колхидский - <i>Hedera colchica</i> |
| древесная растительность | |
| 2 | бук восточный - <i>Fagus orientalis</i> |
| 3 | дуб черешчатый - <i>Quercus robur</i> |
| 4 | клён полевой - <i>Acer campestre</i> |
| 5 | ясень зеленый - <i>Fraxinus laceolata</i> |
| подлесок | |
| 6 | боярышник - <i>Crataegus</i> |
| 7 | ежевика сизая - <i>Rubus caesius</i> |
| 8 | лещина - <i>Corylus avellana</i> |
| 9 | свидина южная - <i>Theleycrania australis</i> |
| травянистая растительность | |
| 10 | колокольчик - <i>Campanula</i> |
| 11 | коротконожка лесная - <i>Brachypodium silvaticum</i> |
| 12 | купена многоцветковая - <i>Polygonatum multiflorum</i> |
| 13 | ландыш майский - <i>Convallaria majalis</i> |
| 14 | ластовень Ремана - <i>Alexitoxicon rehimanni</i> |
| 15 | лютик - <i>Ranunculus</i> |
| 16 | молочай - <i>Euphorbia</i> |
| 17 | осока - <i>Carex</i> |
| 18 | пион - <i>Paeonia</i> |
| 19 | тамус обыкновенный - <i>Tamus communis</i> |
| 20 | тростник южный - <i>Phragmites communis</i> |
| 21 | фиалка лесная - <i>Viola silvestris</i> |

Видов, занесенных в Красную книгу Российской Федерации, Красную книгу Краснодарского края не обнаружено.

ПРИЛОЖЕНИЕ № 2
к паспорту памятника природы,
утвержденному приказом
министерства природных ресурсов
Краснодарского края
от 04.07.2013 г. № 903

Животный мир – видовой состав, численность, местообитание. Список видов, занесенных в Красную книгу Российской Федерации, Красную книгу Краснодарского края.

Список животных

| № | Вид животного |
|--------------------|--|
| орнитофауна | |
| 1 | ворон - <i>Corvus corax</i> |
| 2 | вьюрок - <i>Fringilla montifringilla</i> |
| 3 | дрозды - <i>Turdus</i> |
| 4 | змееяд - <i>Circaetus gallicus</i> |
| 5 | лунь - <i>Circus lacepede</i> |
| 6 | орёл-могильник - <i>Aquila heliaca</i> |
| 7 | пустельга - <i>Falco tinnunculus</i> |
| 8 | серая куропатка - <i>Perdix perdix</i> |
| 9 | синицы - <i>Parus</i> |
| 10 | сойка - <i>Garrulus glandarius</i> |
| 11 | стервятник - <i>Neophron percnopterus</i> |
| 12 | фазаны - <i>Phasianus colchicus</i> |
| 13 | ходулочник - <i>Himantopus himantopus</i> |
| 14 | чёрный гриф - <i>Aegypius monachus</i> |
| 15 | шилоклювка - <i>Recurvirostra avosetta</i> |
| териофауна | |
| 16 | барсук - <i>Meles meles</i> |
| 17 | белка - <i>Sciurus</i> |
| 18 | заяц-русак - <i>Lepus europaeus</i> |
| 19 | кабан - <i>Sus scrofa</i> |
| 20 | кавказский крот - <i>Talpa caucasica</i> |
| 21 | каменная куница - <i>Martes foina</i> |
| 22 | козуля - <i>Capreolus capreolus</i> |
| 23 | красная лисица - <i>Vulpes vulpes</i> |
| 24 | куница - <i>Martes martes</i> |
| 25 | ласка - <i>Mustela nivalis</i> |
| 26 | лесная куница - <i>Martes martes</i> |
| 27 | лесная соня - <i>Dryomys nitedula</i> |
| 28 | лесной кот - <i>Felis silverstris</i> |
| 29 | норка европейская - <i>Mustela lutreola</i> |
| 30 | обыкновенная белозубка - <i>Crocidura russula</i> |
| 31 | ондатра - <i>Ondatra zibethicus</i> |
| 32 | перевязка южнорусская - <i>Vormela peregusna peregusna</i> |
| 33 | полевая мышь - <i>Apodemus agrarius</i> |

| | |
|----|--|
| 34 | соня-полчек - <i>Glis glis</i> |
| 35 | степной хорь - <i>Mustela eversmanni</i> |
| 36 | хорь - <i>Mustela putorius</i> |

Список видов, занесенных в Красную книгу Российской Федерации, Красную книгу Краснодарского края.

| № | Вид растения | Статус охраны |
|----|--|---|
| 1 | бронзовка кавказская - <i>Potosia speciosa</i> | Красная книга Российской Федерации Красная книга Краснодарского края |
| 2 | гадюка степная - <i>Pelias renardi</i> | Красная книга Краснодарского края |
| 3 | дозорщик-император - <i>Anax imperator</i> | Красная книга Российской Федерации Красная книга Краснодарского края |
| 4 | жук-олень - <i>Lucanus cervus</i> | Красная книга Российской Федерации Красная книга Краснодарского края |
| 5 | змееяд - <i>Circaetus gallicus</i> | Красная книга Российской Федерации Красная книга Краснодарского края |
| 6 | карабус кавказский - <i>Carabus caucasicus</i> | Красная книга Российской Федерации Красная книга Краснодарского края |
| 7 | красотел пахучий - <i>Calosoma sycophanta</i> | Красная книга Российской Федерации Красная книга Краснодарского края |
| 8 | малый подорлик - <i>Aquila pomarina</i> | Красная книга Краснодарского края |
| 9 | мнемозина (аполлон черный) - <i>Parnassius mnemosyne</i> | Красная книга Российской Федерации Красная книга Краснодарского края |
| 10 | поликсена - <i>Zerynthia polyxena</i> | Красная книга Краснодарского края |
| 11 | полоз желтобрюхий - <i>Hierophis caspius</i> | Красная книга Краснодарского края |
| 12 | сколия-гигант - <i>Scolia maculata</i> | Красная книга Краснодарского края |
| 13 | усач большой дубовый - <i>Cerambyx cerdo</i> | Красная книга Краснодарского края |

ПРИЛОЖЕНИЕ № 3
к паспорту памятника природы,
утвержденному приказом
министерства природных ресурсов
Краснодарского края
от 04.07.2013 г. № 903

Описание обособленных памятников природы

Для ботанических объектов:

диаметр ствола дерева _____,

высота дерева _____,

площадь проекции кроны на поверхность _____.

Для геологических объектов:

линейные размеры геологических объектов _____,

слагающие породы _____,

геологический возраст _____.

Для гидрологических объектов:

средний расход воды в роднике _____.

Другое – _____.

ПРИЛОЖЕНИЕ № 4
к паспорту памятника природы,
утвержденному приказом
министерства природных ресурсов
Краснодарского края
от 04.07.2013 г. № 903

Дополнительные материалы – фотографии памятника природы или наиболее характерных его частей, картографический материал (карты (схемы) расположения памятника природы и охранный зоны (1:100000, 1:50000), карты (схемы) памятника природы с обозначением границ (1:2000 или 1:500, в зависимости от занимаемой площади), Охранное обязательство, иные материалы.



Рисунок 1 – Памятник природы «Участок плюща колхидского»



Рисунок 2 – Памятник природы «Участок плюща колхидского»



Рисунок 3 – Памятник природы «Участок плюща колхидского»



Рисунок 4 – Памятник природы «Участок плюща колхидского»



Рисунок 5 – Памятник природы «Участок плюща колхидского»



Рисунок 6 – Памятник природы «Участок плюща колхидского»



Рисунок 7 – Памятник природы «Участок плюща колхидского»

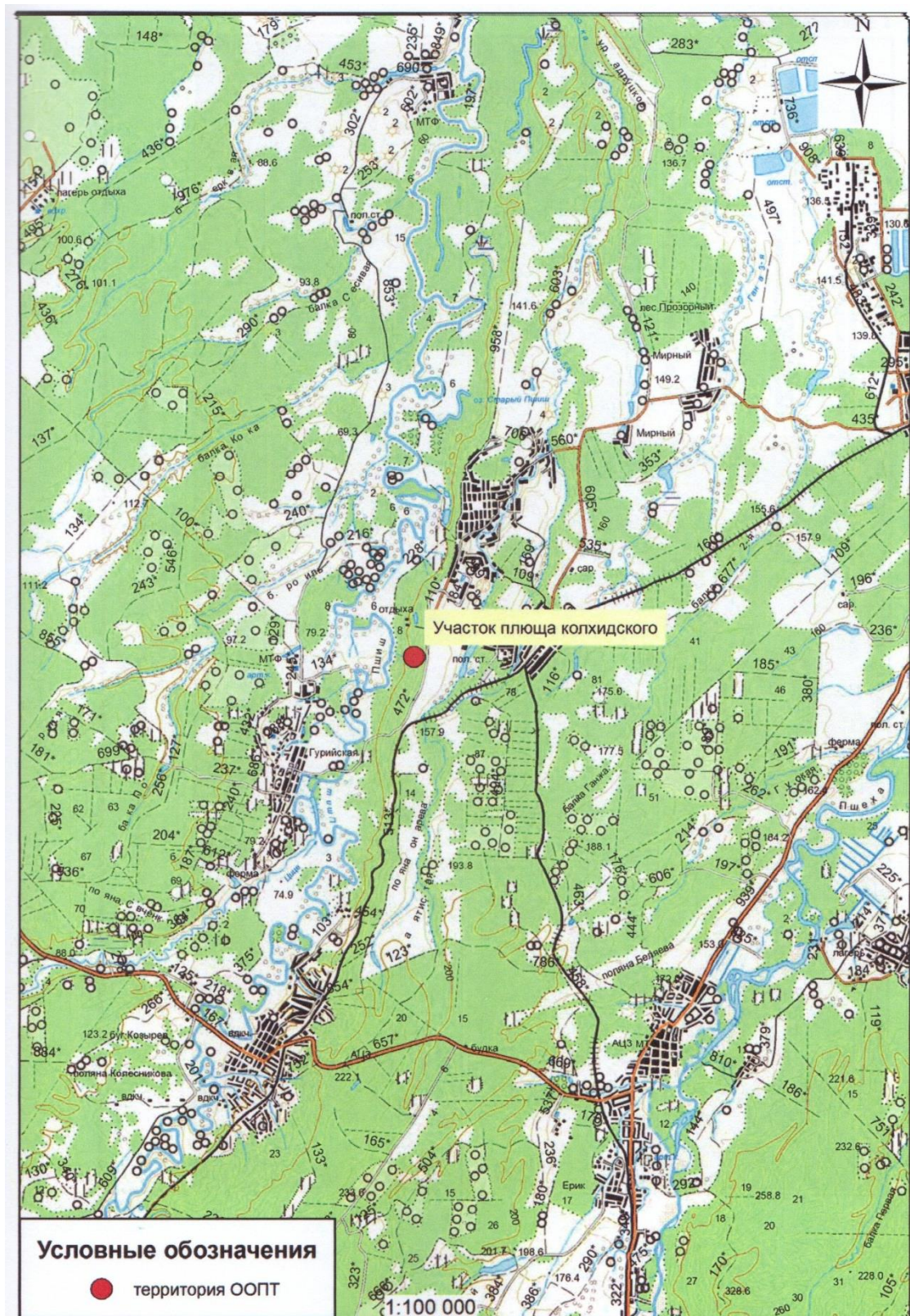


Рисунок 8— Памятник природы «Участок плюща колхидского»



Рисунок 9 – Памятник природы «Участок плюща колхидского»

Схема местоположения памятника природы «Участок плюща колхидского»



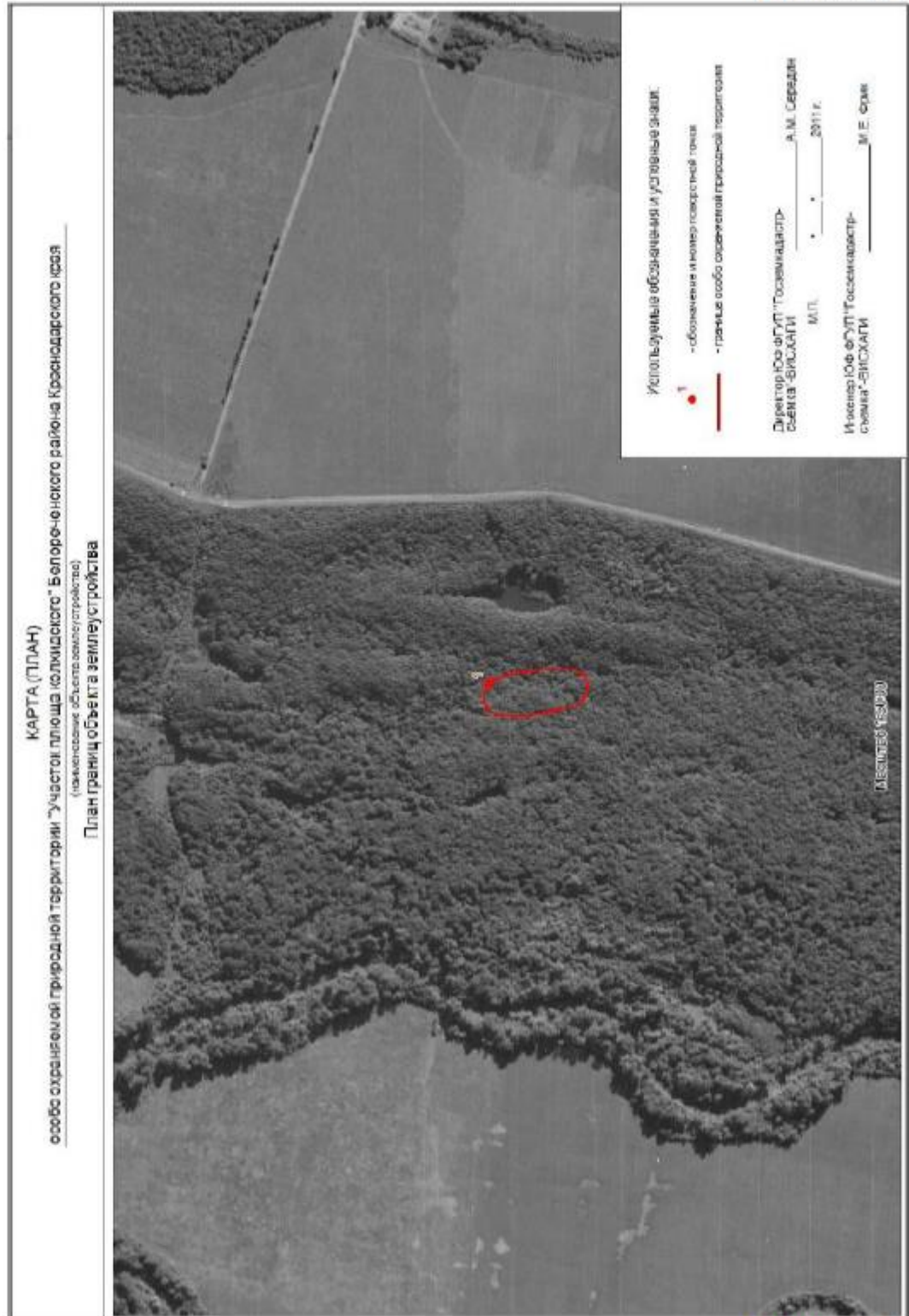
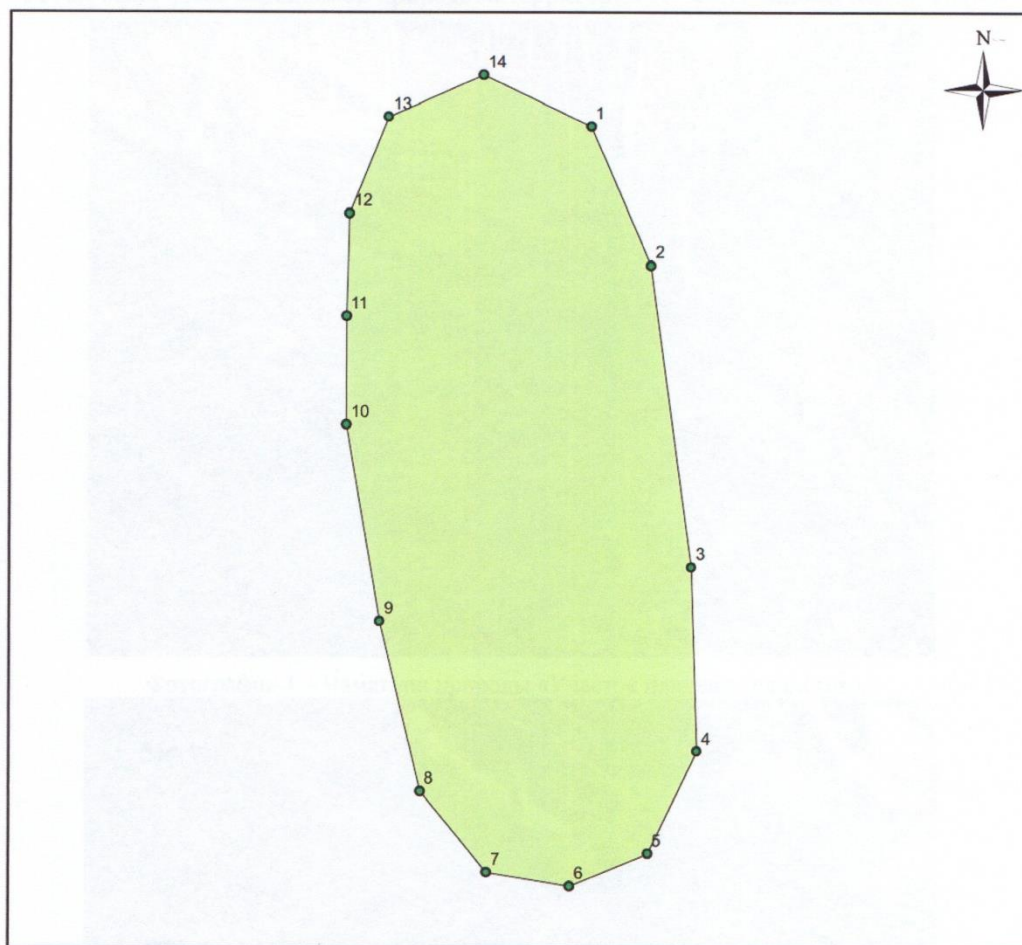


Схема границ памятника природы «Участок плюща колхидского»



1:1 200

| Точка | X | Y |
|-------|-----------|------------|
| 1 | 438880.05 | 2194263.52 |
| 2 | 438852.01 | 2194275.66 |
| 3 | 438791.26 | 2194284.01 |
| 4 | 438754.22 | 2194285.21 |
| 5 | 438733.72 | 2194275.30 |
| 6 | 438727.24 | 2194259.60 |
| 7 | 438729.97 | 2194242.87 |
| 8 | 438746.20 | 2194229.38 |
| 9 | 438780.34 | 2194221.18 |
| 10 | 438819.95 | 2194214.35 |
| 11 | 438841.81 | 2194214.35 |
| 12 | 438862.46 | 2194214.86 |
| 13 | 438881.92 | 2194222.71 |
| 14 | 438890.47 | 2194241.83 |

Система координат: МСК-23