

РОССИЙСКАЯ ФЕДЕРАЦИЯ
КРАСНОДАРСКИЙ КРАЙ

УТВЕРЖДЕН
приказом департамента природных
ресурсов и государственного
экологического надзора
Краснодарского края
от 13.12.2012 г. № 361

**ПАСПОРТ ПАМЯТНИКА ПРИРОДЫ
РЕГИОНАЛЬНОГО ЗНАЧЕНИЯ**

Южно-Геленджикское месторождение столовых вод

Наименование памятника природы

город-курорт Геленджик

Муниципальное образование

Краснодар 2012 год

Полное наименование памятника природы – Южно-Геленджикское месторождение столовых вод

Распорядительный документ об объявлении (учреждении) памятника природы - решение исполнительного комитета Геленджикского городского Совета народных депутатов от 18 ноября 1981 года № 495, решение исполнительного комитета Краснодарского краевого Совета народных депутатов от 14 сентября 1983 года № 488

Памятник природы образован с изъятием/без изъятия у собственников (арендаторов)

Цель создания – сохранение источника термальных минеральных вод, имеющих оздоровительное значение

Подведомственность – департамент природных ресурсов и государственного экологического надзора Краснодарского края

Профиль памятника природы – гидрологический

Местоположение памятника природы, описание площади и границ
памятника природы

Муниципальное образование – город-курорт Геленджик

Категория земель – земли населённых пунктов

Кадастровый номер участка – нет

Местоположение памятника природы:

Лесной фонд - нет

Водный фонд - нет

Иные категории земель – земли населённых пунктов

Населенный пункт – восточная окраина г. Геленджика

Положение объекта в системе улично-дорожной сети - нет

Наличие или отсутствие территориальной связи с иными природными или природно-антропогенными ландшафтами, ее характер – нет

Наличие в границах ООПТ иных особо охраняемых природных территорий -нет

Описание границ памятника природы – граница памятника природы представляет собой окружность с радиусом 50 м от места выхода вод

Привязка к системе координат - система координат МСК-23

Точка	X	Y
1	425026,43	1315141,29
2	425022,79	1315151,42
3	425016,23	1315161,54
4	425005,52	1315166,60
5	424993,13	1315169,64
6	424982,31	1315165,59
7	424972,63	1315159,52
8	424967,42	1315148,38
9	424968,26	1315126,11
10	424984,91	1315110,93

11	424998,54	1315108,90
12	425010,20	1315112,95
13	425018,84	1315119,09
14	425025,19	1315130,16

Описание границ охранной зоны памятника природы (если есть) – нет

Площадь памятника природы – 7850 м².

Площадь охранной зоны памятника природы (если есть) – нет

Описание положения в рельефе – расположен на слабопологом участке в предгорье хребта Маркхот

Сопряженные объекты – нет

Перечень зон и участков памятника природы, их площади

Кластерность территории памятника природы - нет

Площадь каждого участка, га (м²) нет

Режим особой охраны

Запрещенные виды деятельности	Разрешенные виды деятельности
<p>Любая хозяйственная деятельность, не совместимая с назначением памятника природы, в том числе:</p> <ul style="list-style-type: none"> - проведение всех видов мелиоративных работ, приводящих к изменению структуры и гидрологического режима родника, месторождения минеральных вод, за исключением мероприятий, направленных на восстановление его естественного водного режима и свойств; - все виды земляных гидротехнических и строительных работ (строительство капитальных и временных строений и сооружений, в том числе линейных объектов и других коммуникаций), не связанных с функционированием памятника природы, кроме проводимых с целью обеспечения эксплуатации и ремонта существующих линейных объектов и коммуникаций; - сброс сточных вод; - распашка земель в пределах границ памятника природы; - уничтожение и выжигание растительности в пределах границ памятника природы; - сооружение артезианских скважин и колодцев на прилегающих территориях для добычи подземных вод; - выпас, прогон и водопой скота в пределах 	<ul style="list-style-type: none"> - проведение мелиоративных работ, связанных с необходимым улучшением состояния родника; - осуществление рекреационной деятельности (оборудование экологических троп и мест отдыха) на основании проекта благоустройства, при наличии положительного заключения государственной экологической экспертизы; - поддержание в технически исправном состоянии каптажного сооружения; - проведение работ по восстановлению и поддержанию в равновесном состоянии экосистем памятника природы; - эксплуатация и ремонт существующих линейных объектов и коммуникаций; - организация и проведение научно-исследовательских работ и осуществление эколого-просветительской деятельности по согласованию с уполномоченным органом в установленном порядке; - предотвращение угрозы возникновения и последствий опасных природных явлений (негативное воздействие вод, пожары, обильные осадки, сильные ветра и т.д.), угрожающих жизни людей и населенным пунктам, производственным и социальным объектам.

<p>границ памятника природы;</p> <ul style="list-style-type: none"> - любые повреждения и изменения, нарушающие эстетические качества и естественное состояние родника; - создание объектов размещения, хранения отходов производства и потребления, радиоактивных, химических, взрывчатых, токсичных, отравляющих и ядовитых веществ в границах памятника природы; - мойка транспортных средств; - проведение других работ, которые могут повлечь загрязнение, засорение, истощение водного объекта или изменение химического состава воды. 	
--	--

Меры охраны:

- необходимо провести работы по расчистке территории, восстановлению и ремонту сооружений, связанных с деятельностью месторождения;
- установить аншлаг, информирующий о статусе объекта;
- осуществлять регулярные работы по сбору и вывозу мусора с территории памятника природы;
- выделить средства на ремонт и замену технического оборудования скважины;
- оформить охранные обязательства в установленном законом порядке;
- территория памятника природы в обязательном порядке учитывается при разработке планов и перспектив экономического и социального развития, территориальных комплексных схем, схем землеустройства и районной планировки, а также лесоустроительной документации;
- соблюдать установленный регламент хозяйственной деятельности;
- на территории памятника природы предлагается организовать экологической мониторинг с периодичностью один раз в три года с целью обеспечения экологической безопасности территории, получения наиболее полной информации о состоянии окружающей среды и причинах ее возможного загрязнения, а также выявление других нарушений, с целью принятия мер по их устранению;
- предлагается установить гидрогеологический профиль для памятника природы «Южно-Геленджикское месторождение столовых вод»

Природные характеристики территории

Описание *растительности* приводится в Приложении № 1 к паспорту памятника природы.

Описание *животного мира* приводится в Приложении № 2 к паспорту памятника природы.

Параметры обособленного памятника природы приводятся в Приложении № 3 к паспорту памятника природы.

Состояние (степень нарушенности) – хорошее/удовлетворительное/плохое (с указанием повреждений)

- загрязнение территории бытовыми отходами;

- несоблюдение охранной зоны (месторождение находится внутри виноградных участков, поэтому систематическое применение удобрений и пестицидов через определенное время может достигнуть водоносного горизонта минеральных вод внутри участка);
- отсутствие информационных и предупредительных аншлагов.

Перечень земельных участков, предоставленных гражданам и юридическим лицам, с указанием местоположения границ, а так же прав владения и пользования участками

Кадастровый номер участка - нет

Местоположение границ участка _____

Для юридического лица: субъект РФ - Краснодарский край

Организационно-правовая форма _____,

наименование, юридический адрес _____,

телефон, факс, e-mail _____,

ФИО руководителя _____,

ФИО контактного лица _____,

Название и реквизиты документов на право собственности, владения, пользования, аренды – от 14.01.2005 г. № 23-0-1/00-340-2004-323

Для физического лица: - нет

ФИО _____

Название и реквизиты документов на право собственности, владения, пользования, аренды _____

Кадастровый номер участка - нет

Местоположение границ участка _____

Для юридического лица: ЗАО «Геленджик-Север»

Организационно-правовая форма _____,

наименование, юридический адрес _____,

телефон, факс, e-mail _____,

ФИО руководителя _____,

ФИО контактного лица _____,

Название и реквизиты документов на право собственности, владения, пользования, аренды – от 11.06.2010 г. № 23-23-12/063/2010-333

Для физического лица:

ФИО _____

Название и реквизиты документов на право собственности, владения, пользования, аренды _____

Кадастровый номер участка _____,

Местоположение границ участка _____

_____,
Для юридического лица:

Организационно-правовая форма _____,

наименование, юридический адрес _____,

телефон, факс, e-mail _____,

ФИО руководителя _____,

ФИО контактного лица _____,

Название и реквизиты документов на право собственности, владения, пользования, аренды _____

Для физического лица:

ФИО _____

Название и реквизиты документов на право собственности, владения, пользования, аренды _____

Кадастровый номер участка _____,

Местоположение границ участка _____

_____,
Для юридического лица:

Организационно-правовая форма _____,

наименование, юридический адрес _____,

телефон, факс, e-mail _____,

ФИО руководителя _____,

ФИО контактного лица _____,

Название и реквизиты документов на право собственности, владения, пользования, аренды _____

Для физического лица:

ФИО _____

Название и реквизиты документов на право собственности, владения, пользования, аренды _____

Составитель: Е.С.Аристова,
Главный специалист-эксперт отдела особо
охраняемых природных территорий

подпись

Начальник отдела Н.Г.Шмельцер

подпись

Дата _____

ПРИЛОЖЕНИЕ № 1
к паспорту памятника природы,
утвержденному приказом
департамента природных ресурсов и
государственного экологического
надзора Краснодарского края
от 13.12.2012 г. № 361

Растительность – перечень основных типов растительных сообществ, их состав, характеристика, пространственное распределение. Список видов, занесенных в Красную книгу Российской Федерации, Красную книгу Краснодарского края.

Список видов растений

№	Вид растения
1	Абрикос обыкновенный – <i>Armeniaca vulgaris</i>
2	Вьюнок полевой – <i>Convolvulus arvensis</i>
3	Гребенщик многоветвистый – <i>Tamarix ramosissima</i>
4	Дурнишник калифорнийский – <i>Xanthium spinosum</i>
5	Ежевика сизая – <i>Rubus caesius</i>
6	Обвойник греческий – <i>Periploca graeca</i>
7	Одуванчик лекарственный – <i>Taraxacum officinale</i>
8	Повой заборный – <i>Calistegia sepium</i>
9	Полынь обыкновенная – <i>Artemisia vulgaris</i>
10	Репешок лекарственный – <i>Agrimonia eupatoria</i>
11	Сосна пицундская – <i>Pinus pityusa</i>
12	Терн – <i>Prunus spinosa</i>
13	Хмель обыкновенный – <i>Hedera helix</i>
14	Цикорий обыкновенный – <i>Cichorium intybus</i>
15	Ясень - <i>Fraxinus</i>

Редкие и исчезающие виды растений, занесенные в Красную книгу Краснодарского края (2007), при обследовании не выявлены.

ПРИЛОЖЕНИЕ № 2
к паспорту памятника природы,
утвержденному приказом
департамента природных ресурсов и
государственного экологического
надзора Краснодарского края
от 13.12.2012 г. № 361

Животный мир – видовой состав, численность, местообитание. Список видов, занесенных в Красную книгу Российской Федерации, Красную книгу Краснодарского края.

Список животных

№	Вид животного
герпетофауна	
1	Жаба зеленая – <i>Bufo viridis</i>
2	Луговая ящерица – <i>Lacerta praticola</i>
орниофауна	
3	Белая трясогузка - <i>Motacilla alba</i>
4	Воробей домовый - <i>Passer domesticus</i>
5	Кольчатая горлица - <i>Streptopelia decaocto</i>
6	Сойка – <i>Garrulus glandarius</i>
7	Сорока – <i>Pica pica</i>
териофауна	
17	Крот – <i>Talpa</i>
18	Крыса серая – <i>Rattus norvegicus</i>
19	Мышь домовая – <i>Mus musculus</i>
20	Мышь полевая – <i>Apodemus agrarius</i>

Список видов, занесенных в Красную книгу Российской Федерации, Красную книгу Краснодарского края.

№	Вид животного	Статус охраны
1	Апорректода хандлирши - <i>Aporrectodea handlirschi</i>	Красная книга Краснодарского края
2	Бархатница Аретуза - <i>Arethusana arethusana pontica</i>	Красная книга Краснодарского края
3	Бронзовка кавказская - <i>Cetonischema speciosa speciosa</i>	Красная книга Краснодарского края
4	Бубастия таврическая - <i>Bubastia taurica</i>	Красная книга Краснодарского края
5	Голубянка Шиффермюллера - <i>Pseudophilotes vicrama schiffmulleri</i>	Красная книга Краснодарского края
6	Дыбка степная - <i>Saga pedo</i>	Красная книга

		Краснодарского края
7	Желтопузик тракийский - <i>Pseudopus apodus thracius</i>	Красная книга Краснодарского края
8	Жук-олень - <i>Lucanus cervus</i>	Красная книга Краснодарского края
9	Красотел пахучий - <i>Calosoma sycophanta</i>	Красная книга Краснодарского края
10	Лягушка малоазиатская - <i>Rana macrocnemis</i>	Красная книга Краснодарского края
11	Мнемозина (Аполлон черный) - <i>Parnassius mnemosyne</i>	Красная книга Краснодарского края
12	Пестрянка Двуцветная (Сложноцветница двуцветная) - <i>Jordanita chloros</i>	Красная книга Краснодарского края
13	Поликсена - <i>Zerynthia polyxena</i>	Красная книга Краснодарского края
14	Полоз желтобрюхий - <i>Hierophis caspius</i>	Красная книга Краснодарского края
15	Полоз оливковый - <i>Coluber najadum</i>	Красная книга Краснодарского края
16	Сколия гигант - <i>Scolia maculate</i>	Красная книга Краснодарского края
17	Сколия степная - <i>Scolia higrа</i>	Красная книга Краснодарского края
18	Толстоголовка мозаичная - <i>Muschampia tessellum</i>	Красная книга Краснодарского края
19	Черепаша Никольского (Средиземноморская черепаха) - <i>Testudo graeca nikolskii</i>	Красная книга Краснодарского края
20	Чернозобая гагара - <i>Gavia arctica</i>	Красная книга Краснодарского края
21	Эмпуза полосатая - <i>Empusa fasciata</i>	Красная книга Краснодарского края
22	Ящерица средняя - <i>Lacerta media</i>	Красная книга Краснодарского края

ПРИЛОЖЕНИЕ № 3
к паспорту памятника природы,
утвержденному приказом
департамента природных ресурсов и
государственного экологического
надзора Краснодарского края
от 13.12.2012 г. № 361

Описание обособленных памятников природы

Для ботанических объектов:

диаметр ствола дерева _____,

высота дерева _____,

площадь проекции кроны на поверхность _____.

Для геологических объектов:

линейные размеры геологических объектов _____,

слагающие породы _____,

геологический возраст _____.

Для гидрологических объектов:

средний расход воды в роднике _____.

Другое – Водоносный пласт залегает на глубине 70 м и приурочен к отложениям Куниковской свиты. Дебит скважены 19 м³ в сутки. Вода гидрокарбонатно-натриевая с повышенным содержанием фтора, рекомендована как лечебно-питьевая. Ценность столовой воды определена Пятигорским и Сочинским КИФ. Может использоваться для профилактики в качестве столового напитка в районах с дефицитом фтора. Воды слабогазированные. Скважина ограждена.

ПРИЛОЖЕНИЕ № 4
к паспорту памятника природы,
утвержденному приказом
департамента природных ресурсов и
государственного экологического
надзора Краснодарского края
от 13.12.2012 г. № 361

Дополнительные материалы – фотографии памятника природы или наиболее характерных его частей, картографический материал (карты (схемы) расположения памятника природы и охранной зоны (1:100000, 1:50000), карты (схемы) памятника природы с обозначением границ (1:2000 или 1:500, в зависимости от занимаемой площади), Охранное обязательство, иные материалы.



Рисунок 1 – Памятник природы «Южно-Геленджикское месторождение столовых вод»



Рисунок 2 – Памятник природы «Южно-Геленджикское месторождение столовых вод»



Рисунок 3 – Памятник природы «Южно-Геленджикское месторождение столовых вод»



Рисунок 4 – Памятник природы «Южно-Геленджикское месторождение столовых вод»



Рисунок 5– Памятник природы «Южно-Геленджикское месторождение столовых вод»



Рисунок 6— Памятник природы «Южно-Геленджикское месторождение столовых вод»



Рисунок 7— Памятник природы «Южно-Геленджикское месторождение столовых вод»



Рисунок 8– Памятник природы «Южно-Геленджикское месторождение столовых вод»



Рисунок 9– Памятник природы «Южно-Геленджикское месторождение столовых вод»



Рисунок 10– Памятник природы «Южно-Геленджикское месторождение столовых вод»

Схема расположения памятника природы «Южно-Геленджикское месторождение столовых вод»

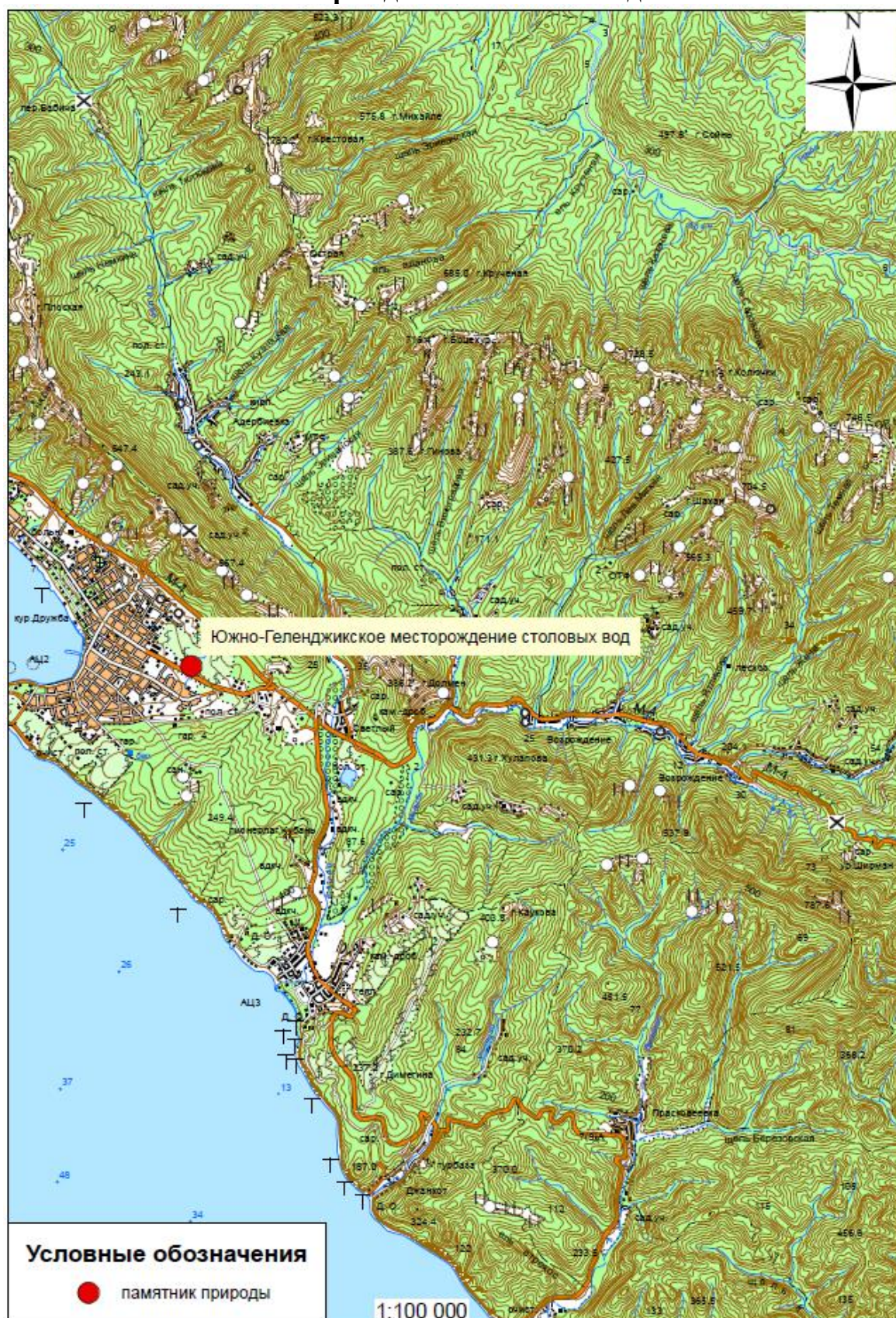
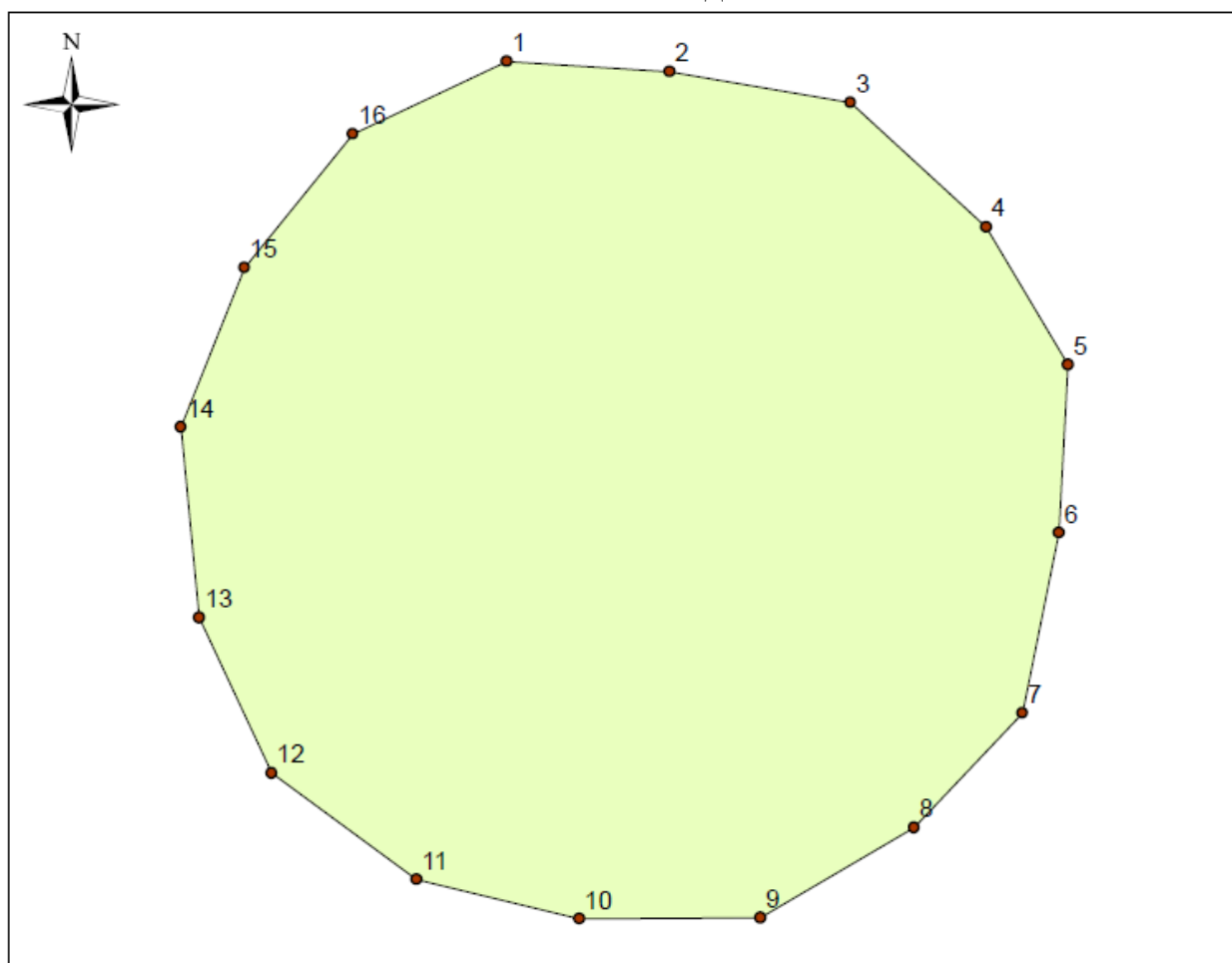




Схема границ памятника природы «Южно-Геленджикское месторождение
столовых вод»



Точка	X	Y
1	425026,43	1315141,29
2	425022,79	1315151,42
3	425016,23	1315161,54
4	425005,52	1315166,60
5	424993,13	1315169,64
6	424982,31	1315165,59
7	424972,63	1315159,52
8	424967,42	1315148,38
10	424968,26	1315126,11
12	424984,91	1315110,93
13	424998,54	1315108,90
14	425010,20	1315112,95
15	425018,84	1315119,02
16	425025,19	1315130,16

Система координат: МСК-23