

УТВЕРЖДЕН
приказом министерства
природных ресурсов
Краснодарского края
от 25.01.2019 г. № 95

РОССИЙСКАЯ ФЕДЕРАЦИЯ
КРАСНОДАРСКИЙ КРАЙ

**ПАСПОРТ ПАМЯТНИКА ПРИРОДЫ
РЕГИОНАЛЬНОГО ЗНАЧЕНИЯ**

«Долина реки Жане»

Наименование памятника природы

Город-курорт Геленджик

Муниципальное образование

Краснодар 2019 год

Полное наименование памятника природы регионального значения: «Долина реки Жане» (далее также – памятник природы).

Реквизиты нормативных правовых актов о создании памятника природы и его охранной зоны (при наличии), утверждении границ и режима особой охраны памятника природы, функционального зонирования (при наличии) и его охранной зоны (при наличии):

- образован решением Геленджикского городского исполнительного комитета от 3 июля 1980 года № 313 и решением Краснодарского краевого исполнительного комитета от 14 сентября 1983 года № 488;

- границы и режим особой охраны утверждены постановлением главы администрации (губернатора) Краснодарского края от 28 апреля 2018 года № 222 «О памятниках природы регионального значения, расположенных на территориях муниципальных образований Абинский район, Апшеронский район, город Армавир, Белореченский район, Брюховецкий район, город-курорт Геленджик, город Горячий Ключ, Гулькевичский район, Кавказский район, Каневской район, Крымский район, Лабинский район, Ленинградский район, Мостовский район, город Новороссийск, Отрадненский район, Северский район, Темрюкский район, Туапсинский район, Усть-Лабинский район».

Памятник природы создан без изъятия у правообладателей земельных участков.

Цель создания памятника природы: сохранение уникального природно-исторического памятника, с множеством гидрологических и археологических объектов, имеющего рекреационное и научно-познавательные значение.

Подведомственность памятника природы: министерство природных ресурсов Краснодарского края.

Местоположение, площадь, описание границ памятника природы и его охранной зоны (при наличии)

Муниципальное образование: город-курорт Геленджик.

Населенный пункт: вне границ населенного пункта.

Положение памятника природы в системе улично-дорожной сети: нет.

Кадастровый номер земельного участка: отсутствует.

Категория земель: земли лесного фонда.

Описание местоположения границ памятника природы и его охранной зоны (при наличии) в пределах лесничеств, участковых лесничеств, лесных кварталов и лесотаксационных выделов, частей лесотаксационных выделов (в случае расположения памятника природы на землях лесного фонда): располагается в Пшадском участковом лесничестве квартал 35Б, выделы 1,3,4, часть выдела 2,5, квартал 36Б выделы 1-8, квартал 51Б выделы 1-76, квартал 52Б выделы 1-48.

Наличие в границах памятника природы иных особо охраняемых объектов: отсутствуют.

Описание границ памятника природы, функциональных зон (при наличии) и его охранной зоны (при наличии):

Обозначение части границ		Описание прохождения границ
от точки	до точки	
1	2	3
1	2	точка 1 установлена на северо-западной окраине памятника природы, далее в юго-восточном направлении по лесному массиву на расстояние 2321 м до точки 2
2	3	от точки 2 в северо-восточном направлении по лесному массиву на расстояние 2150 м до точки 3
3	4	от точки 3 в юго-восточном направлении по лесному массиву на расстояние 1022 м до точки 4
4	5	от точки 4 в юго-западном направлении ломаной линией по лесному массиву на расстояние 7009 м до точки 5
5	6	от точки 5 в северо-западном и далее юго-западном направлении по границе земельного участка с кадастровым номером 23:40:0606000:4 на расстояние 711 м до точки 6
6	7	от точки 6 в юго-западном направлении по лесному массиву на расстояние 1492 м до точки 7
7	8	от точки 8 в северо-восточном направлении по юго-восточной границе земельного участка с кадастровым номером 23:40:0604003:150 и далее по лесному массиву на расстояние 1052 м до точки 8
8	9	от точки 8 в юго-западном и далее в северо-восточном направлении по юго-восточной границе земельного участка с кадастровым номером 23:40:0601000:20 на расстояние 912 м до точки 9
9	10	от точки 9 в северо-западном направлении по лесному массиву на расстояние 587 м до точки 10
10	11	от точки 10 в северо-восточном направлении по лесному массиву на расстояние 4139 м на исходную точку 1
Внутренняя граница		
11	12	точка 11 установлена на северной границе земельного участка с кадастровым номером 23:40:0606000:3, далее в юго-восточном направлении по границе земельного участка с кадастровым номером 23:40:0606000:3 на расстояние 356 м до точки 12
12	1	от точки 12 в северо-западном направлении по границе земельного участка с кадастровым номером 23:40:0606000:3 на расстояние 343 м на исходную точку 1

Охранная зона памятника природы не предусмотрена.
Площадь памятника природы: 690,90 га.

Перечень функциональных зон памятника природы
(при наличии) с указанием их площади (га)

Функциональное зонирование памятника природы не предусмотрено.

Режим особой охраны памятника природы

На территории памятника природы регионального значения «Долина реки Жане» запрещается деятельность, влекущая за собой изменение исторически сложившегося природного ландшафта и естественного состояния свойств и качества природных компонентов, имеющих важное значение для реализации целевых функций памятника природы, в том числе:

1. Предоставление земельных участков для строительства, реконструкции объектов капитального строительства в случае если изменение параметров объекта капитального строительства, его частей, расширение объекта капитального строительства связаны с увеличением занимаемой ими площади;

2. Размещение временных (некапитальных) объектов;

3. Добыча (в том числе сбор, отлов) объектов животного и растительного мира, отнесенных в установленном порядке к редким и находящимся под угрозой исчезновения, за исключением добычи, осуществляемой с целью изучения, исследования и иного использования в научных целях;

4. Сбор недревесных лесных ресурсов, пищевых лесных ресурсов и лекарственных растений в промышленных и коммерческих целях;

5. Сбор ботанических, минералогических коллекций и палеонтологических объектов без согласования с уполномоченным органом исполнительной власти Краснодарского края в области охраны окружающей среды, охраны объектов животного мира и среды их обитания и лесных отношений (далее – уполномоченный орган) в установленном порядке;

6. Интродукция диких видов животных и растений, не характерных для данной территории, в том числе в целях акклиматизации, без согласования с уполномоченным органом;

7. Осуществление любых мероприятий по охране объектов животного мира и среды их обитания (в том числе компенсационных мероприятий) в границах памятника природы без согласования с уполномоченным органом;

8. Осуществление всех видов хозяйственной или иной деятельности, способных оказать воздействие на объекты животного мира и среду их обитания, без согласования с уполномоченным органом;

9. Вырубка деревьев, кустарников и лиан, за исключением рубок ухода и санитарных рубок, в том числе, в охранных зонах линейных объектов, полосах отвода автомобильных дорог. В случае проведения рубок ухода и санитарных рубок необходимо оставление в лесу части старовозрастных, фаутовых, сухостойных и валежных деревьев;

10. Проведение сплошных рубок леса, за исключением случаев, когда вы-

борочные рубки не обеспечивают замену лесных насаждений, утрачивающих свои средообразующие, водоохранные и иные полезные функции, на лесные насаждения, обеспечивающие сохранение целевого назначения защитных лесов и выполняемых ими полезных функций;

11. Уничтожение либо повреждение гнезд, дупел, нор и других жилищ, убежищ и устойчивых мест размножения диких животных;

12. Осуществление авиационных мер по борьбе с вредными организмами в границах водоохранных зон водных объектов и над их акваторией;

13. Сжигание растительности, разведение костров, осуществление весенних палов;

14. Самовольная посадка деревьев и кустарников, а также другие самовольные действия граждан и должностных лиц, направленные на обустройство памятника природы;

15. Проезд и стоянка всех видов транспортных средств за пределами дорог общего пользования, стоянка, заправка топливом, мойка и их ремонт, кроме транспортных средств уполномоченного органа и транспортных средств подведомственных ему государственных учреждений при исполнении служебных обязанностей, научных организаций, научных работников, действующих по согласованию с указанным органом;

16. Устройство спортивных площадок и установка спортивного оборудования, прокладка и маркировка спортивных трасс и маршрутов, кроме прокладки и обустройства туристических троп;

17. Организация палаточных лагерей, мест отдыха и стоянок автотранспорта, за исключением установки палаток и лагерей сотрудников научных организаций и научных работников, действующих по согласованию с уполномоченным органом;

18. Проведение массовых спортивных, зрелищных и иных мероприятий;

19. Уничтожение или повреждение шлагбаумов, аншлагов, стендов и других информационных знаков и указателей, а также оборудованных экологических троп и мест отдыха;

20. Изъятие водных ресурсов из поверхностных водных объектов;

21. Загрязнение поверхностных и подземных вод неочищенными сточными водами и другими веществами;

22. Гидромелиоративные и ирригационные работы;

23. Размещение отвалов размываемых грунтов;

24. Создание объектов размещения, хранения отходов производства и потребления, радиоактивных, химических, взрывчатых, токсичных, отравляющих и ядовитых веществ, сброс неочищенных сточных вод;

25. Размещение на земельных участках памятника природы рекламных и информационных щитов, не связанных с его функционированием;

26. Геологическая разведка и добыча полезных ископаемых, а также выполнение иных связанных с использованием недр работ;

27. Инженерные изыскания, связанные с нарушением компонентов природной среды;

28. Ведение сельского хозяйства, в том числе распашка земель, обустройство животноводческих и птицеводческих комплексов и ферм, применение пе-

стицидов и агрохимикатов, организация сенокосов, прогон и выпас сельскохозяйственных животных и организация для них летних лагерей, ванн;

29. Перепрофилирование направлений хозяйственно-производственной деятельности землепользователей, если оно может привести к увеличению антропогенных нагрузок на природный комплекс памятника природы;

30. Все виды работ, связанные с нарушением почвенно-растительного покрова, за исключением работ по установке аншлагов, информационных щитов, шлагбаумов и иных объектов, необходимых для функционирования памятника природы, охраны объектов животного мира, археологических полевых работ (разведок, раскопок, наблюдений) при наличии полученного в установленном законодательством порядке разрешения (открытого листа), соблюдении условий, предусмотренных разрешением (открытым листом), и по согласованию с уполномоченным органом.

В случае возникновения угрозы либо наступления режима чрезвычайной ситуации проведение работ, связанных с предупреждением и ликвидацией чрезвычайных ситуаций различного характера производится в соответствии с действующим законодательством о чрезвычайных ситуациях. Информация о планируемых и реализуемых мероприятиях, а также о нанесенном вреде направляется в орган исполнительной власти Краснодарского края, уполномоченный в области охраны окружающей среды.

Собственники, арендаторы, владельцы и пользователи земельных и лесных участков в границах памятника природы оказывают всемерное содействие уполномоченному органу, подведомственным ему государственным учреждениям в осуществлении полномочий в соответствии с требованиями законодательства Российской Федерации и Краснодарского края.

Меры охраны памятника природы

Организационные мероприятия включают:

1. Утверждение границ памятника природы и внесение сведений о них в государственный кадастр недвижимости;
2. Утверждение паспорта на памятник природы;
3. Внесение изменений в Лесной План Краснодарского края и Лесохозяйственные регламенты лесничеств в части уточнения границ памятника природы расположенного на землях лесного фонда;
4. Внесение изменений в Генеральные планы и в Схемы территориального планирования Краснодарского края, муниципальных образований, городских и сельских поселений в части уточнения границ памятника природы;
5. Информирование всех заинтересованных лиц о режимах и границах памятника природы. Передача охранных обязательств;
6. Вынос границ памятника природы в натуру;
7. Установка аншлагов (информационных щитов) по границам памятника природы, на основных подъездах к памятнику природы, на пересечении дорог;
8. Осуществление контроля территории памятника природы с целью обеспечения установленного режима охраны территории;

9. Выполнение научных экологических работ, включая мониторинг состояния окружающей среды, и эколого-просветительских мероприятий, направленных на соблюдение установленного режима охраны и использования памятника природы.

Практические мероприятия включают:

1. Расчистка территорий памятника природы от ТКО;
2. Проведение санитарных рубок и лесовосстановительных работ (посадка древесных и кустарниковых насаждений);
3. Выполнение противопожарных мероприятий;
4. Ландшафтная реабилитация нарушенных участков памятника природы (проведение рекультивации участков памятника природы, в наибольшей степени измененных под воздействием антропогенных факторов);
5. Биотехнические мероприятия по сохранению животных (устройство подкормочных полей, солонцов, искусственных гнезд и другие) на основании рекомендации специалистов;
6. Выполнение мероприятий по сохранению редких видов животных, растений и грибов на основании рекомендации специалистов;
7. Мероприятия по снижению антропогенной нагрузки на территорию, организация регламентированной рекреации.

Перечень земельных участков, на которых находится памятник природы и его охранная зона (при наличии), предоставленных гражданам и юридическим лицам, приводится в приложении № 1 к паспорту памятника природы.

Природные характеристики территории

Характеристика рельефа, почвенного покрова, описание состояния поверхностных и подземных вод приводится в приложении № 2 к паспорту памятника природы.

Описание растительного мира территории приводится в приложении № 3 к паспорту памятника природы.

Описание животного мира территории приводится в приложении № 4 к паспорту памятника природы.

Дополнительные материалы приводятся в приложении № 5 к паспорту памятника природы.

Начальник отдела
особо охраняемых
природных территорий

А.А. Медков

Начальник управления
охраны окружающей среды

Д.М. Заякина

Дата 25 января 2019 года

ПРИЛОЖЕНИЕ № 1
к паспорту памятника природы
регионального значения,
утвержденному приказом
министерства природных ресурсов
Краснодарского края
от 25.01.2019 г. № 95

**Перечень земельных участков, на которых находится
памятник природы регионального значения,
предоставленных гражданам и юридическим лицам**

Кадастровый номер участка: 23:40:0601000:126.

Форма права владения/пользования земельным участком: аренда.

Сведения о правообладателе земельного участка:

Для юридического лица:

наименование: ООО Фирма «Тур»;

юридический адрес: 353460, Краснодарский край, г. Геленджик,
ул. Октябрьская, д. 7, а;

телефон, факс: информация отсутствует;

ФИО руководителя: информация отсутствует;

ФИО контактного лица: информация отсутствует;

виды и реквизиты документов на право владения/пользования земельным
участком: договор аренды лесного участка от 17.10.2008 г. № 98/08-08.

Кадастровый номер участка: 23:40:0808000:356.

Форма права владения/пользования земельным участком: аренда.

Сведения о правообладателе земельного участка:

Для юридического лица:

наименование: ООО «Управление»;

юридический адрес: 353465, Краснодарский край, г. Геленджик, ул. Садо-
вая, д. 49;

телефон, факс: информация отсутствует;

ФИО руководителя: информация отсутствует;

ФИО контактного лица: информация отсутствует;

виды и реквизиты документов на право владения/пользования земельным
участком: договор аренды лесного участка (частично в границах памятника
природы) 24.03.2014 г. № 14-01а-040.

Кадастровый номер участка: 23:40:0808000:40.

Форма права владения/пользования земельным участком: аренда.

Сведения о правообладателе земельного участка:

Для юридического лица:

наименование: ООО «ТИТО»;

юридический адрес: 350062, Краснодарский край, г. Краснодар,
ул. им Тургенева, д. 149;

телефон, факс, e-mail: 8(918)4193353;

ФИО руководителя: М.В. Мирошников;

ФИО контактного лица: информация отсутствует;

виды и реквизиты документов на право владения/пользования земельным участком: договор аренды лесного участка от 15.07.2008 г. № 25/03-08.

Начальник управления
охраны окружающей среды

Д.М. Заякина

ПРИЛОЖЕНИЕ № 2
к паспорту памятника природы
регионального значения,
утвержденному приказом
министерства природных ресурсов
Краснодарского края
от 25.01.2019 г. № 95

Характеристика рельефа, почвенного покрова, описание состояния поверхностных и подземных вод: памятник природы расположен в Дивноморском административном округе. Южная граница проходит в районе села Возрождение, вблизи автотрассы «Геленджик-Туапсе», параллельно ей. Восточная и западная границы проведены примерно параллельно реке Жане на расстоянии 200 м слева и справа.

Ландшафт памятника природы рекреационный, низкогорный, трансэллювиальный, лесохозяйственный, с антропогенным компонентом (сельхозугодья), склоны покрыты дубово-буковыми или буково-пихтовыми лесами с включением суперэлювиального и субэлювиального ландшафтов с ясенем обыкновенным, ольхой клейкой, ильмом и робинией псевдоакацией в долине реки Жане на перегнойно-карбонатных, среднетощных почвах на элювии известняков и мергелей.

Для этих почв характерно преобладание коричневых тонов в окраске гумусового горизонта, мощность которого достигает 70 см, а содержание гумуса от 3,4 до 4,0 %. С глубиной содержание гумуса убывает постепенно.

На ветрозащитных склонах Маркотха коричневые почвы сменяются маломощными перегнойно-карбонатными почвами, степень эродированности которых резко возрастает на ветроударных по отношению к норд-остам склонах. И только на самых вершинах хребта формируются, как правило, маломощные горные черноземы, которые подвержены сильной дефляции в местах их хозяйственного использования.

Река Жане (правый приток реки Мезыб) берёт своё начало с южных отрогов Главного Кавказского хребта (Лысые горы) на высоте 800 м. Длина реки – 8,7 км, площадь водосбора – 18,7 км². В русле реки каскад из 4-х небольших водопадов Долина реки Жане выработана в зоне флишевых отложений мела, что и объясняет наличие водопадов на реке. Водопадные уступы связаны с выходами слоев тёмно-серого песчаника и конгломерата, а ванны вымыты потоками воды в глинистых сланцах. Река протекает в глубоких щелях с обрывистыми бортами. На территории памятника природы на восточных склонах горы Папай протекает река Красная (правый верховой приток реки Пшада). Река течёт на юго-восток между массивом горы Пшада и Церковным хребтом.

Для Геленджика характерны месторождения пресных подземных вод, залегающие в верхнечетвертичных и голоценовых аллювиальных отложениях переуглублённых речных долин. Долины рек пшадского типа по характеру взаимосвязи подземных и поверхностных вод. В верховьях и средней части долин этого типа развит грунтовый поток, в низовьях долин происходит разделение аллювия глинистыми прослоями, в результате чего воды джанхотского ком-

плекса (I надпойменной террасы) имеют затрудненную связь с речными водами. Глубина залегания подземных вод изменяется от 0,5 до 28 м. Пьезометрические уровни в скважинах устанавливаются на глубинах от 1,5 до 5,0 м. Для водовмещающих гравийно-галечниковых отложений этого типа речных долин характерно преобладание песчано-глинистого и супесчаного заполнителя. Мощность водоносного горизонта изменяется от 10-15 до 25-30 м. Дебиты скважин сильно разнятся - от 3 (река Вулан) до 85 л/с (река Пшада) при понижении уровня от 1,2 до 13,6 м. Средняя величина коэффициента фильтрации изменяется от 25 до 160 м/сут., водопроницаемости - от 600 до 3950 м²/сут. Водоотдача не превышает 0,18. По химическому составу подземные воды гидрокарбонатные кальциевые с минерализацией от 0,2 до 0,6 г/л.

Начальник управления
охраны окружающей среды

Д.М. Заякина

ПРИЛОЖЕНИЕ № 3
к паспорту памятника природы
регионального значения,
утвержденному приказом
министерства природных ресурсов
Краснодарского края
от 25.01.2019 г. № 95

**Описание растительного мира территории
памятника природы регионального значения**

Перечень основных типов растительных сообществ, их состав, пространственное распределение:

- древесная растительность: Грабинник (*Carpinus orientalis*), Дуб пушистый (*Quercus pubescens*), Дуб скальный (*Quercus petraea*), Ильм (*Ulmus*), Клен полевой (*Acer campestre*), Ясень (*Fraxinus*);

- кустарниковая растительность: Бирючина обыкновенная (*Ligustrum vulgare*), Боярышник (*Crataegus*), Ежевика сизая (*Rubus caesius*), Жимолость (*Lonicera caprifolium*), Клекачка перистая (*Staphylea pinnata*), Лещина обыкновенная (*Corylus avellana*), Терн (*Prunus spinosa*);

- травянистая растительность: Белокопытник белый (*Petasites albus*), Воробейник обыкновенный (*Lysimachis vulgaris*), Донник лекарственный (*Melilotus officinalis*), Заразиха (*Orobancha*), Земляника лесная (*Fragaria vesca*), Зубянка пятилисточковая (*Dentaria bulbifera*), Коротконожка лесная (*Brachypodium sylvaticum*), Костенц волосовидный (*Asplenium trichomanes*), Лютик (*Ranunculus*), Мятлик (*Poa*), Осока (*Carex*), Осока (*Carex*), Очиток кавказский (*Sedum caucasicum*), Подмаренник цепкий (*Galium aparine*), Подснежник (*Galanthus*), Примула обыкновенная (*Primula vulgaris*), Птицемлечник дугообразный (*Ornithogalum arcuatum*), Ситник (*Juncus*), Фиалка собачья (*Viola canina*), Хвощ (*Equisetum*), Чистяк весенний (*Ficaria verna*), Ятрышник мужской (*Orchis mascula*);

- внеярусная растительность: Девичий виноград пятилисточковый (*Parthenocissus quinquefolia*), Плющ обыкновенный (*Hedera helix*), Смилакс высокий (*Smilax excelsa*).

Список видов растений, занесенных в Красную книгу Российской Федерации и Красную книгу Краснодарского края, с указанием категории и статуса редкости вида:

№ п/п	Виды растений	Категория и статус редкости вида	
		Красная книга Российской Федерации, 2008 год	Красная книга Краснодарского края, 2017 год
1	2	3	4
1.	Ятрышник мужской (<i>Orchis mascula</i>)	3 б, г	3 УВ
2.	Клекачка перистая (<i>Staphylea pinnata</i>)	3 г	2 УВ

Начальник управления
охраны окружающей среды



Д.М. Заякина

ПРИЛОЖЕНИЕ № 4
к паспорту памятника природы
регионального значения,
утвержденному приказом
министерства природных ресурсов
Краснодарского края
от 25.01.2019 г. № 95

**Описание животного мира территории
памятника природы регионального значения**

Перечень видов животных, встречающихся на данной территории:

- герпетофауна: Малоазиатский тритон (*Triturus vittatus ophryticus*), Тритон Карелина (*Triturus karelinii*), Тритон Ланца (*Triturus vulgaris lantzi*), Кавказская крестовка (*Peladytes caucasicus*), Средиземноморская черепаха Никольского (*Testudo graeco nikolskii*), Средняя ящерица (*Lacerta media*), Эскулапов полоз (*Elaphe longissima*), Кавказская гадюка (*Vipera kaznakovi*), Жаба черкесская (*Bufo verrucosissimus circassicus*), Четырехполосый полоз (*Elaphe quatuorlineata sauromates*), Оливковый полоз (*Coluber najadum*), Желтобрюхий полоз (*Coluber jugularis*), Озерная лягушка (*Rana ridibunda*), Квакша Шелковникова (*Hyla arborea schelkownikowi*), Зеленая жаба (*Bufo viridis*), Медянка (*Coronella austriaca*);

- орнитофауна: Черный аист (*Ciconia nigra*), Скопа (*Pandion haliaetus*), Степной лунь (*Circus macrourus*), Змеяед (*Circus gallicus*), Сапсан (*Falco peregrinus*), Степная пустельга (*Falco naumanni*), Обыкновенный осоед (*Pernis ptilorhynchus*), Орел-карлик (*Hieraaetus pennatus*);

- териофауна: Кабан (*Sus scrofa*), Косуля (*Capreolus capreolus*), Енот-полоскун (*Procyon lotor*), Лесная куница (*Martes martes*), Лисица (*Vulpes vulpes*), Шакал (*Canis aureus*), Кавказский лесной кот (*Felis silvestris caucasica*), Благородный олень (*Cervus elaphus*), Бурый медведь (*Ursus arctos*), Волк (*Canis lupus*), Рысь (*Lynx lynx*).

Список видов животных, занесенных в Красную книгу Российской Федерации и Красную книгу Краснодарского края, с указанием категории и статуса редкости вида:

№ п/п	Виды животных	Категория и статус редкости вида	
		Красная книга Российской Федерации, 2008 год	Красная книга Краснодарского края, 2017 год
1	2	3	4
1.	Черный аист (<i>Ciconia nigra</i>)	3	2 ИС

1	2	3	4
2.	Змеяед (<i>Circaetus gallicus</i>)	2	3 УВ
3.	Сапсан (<i>Falco peregrinus</i>)	2	3 УВ
4.	Степной лунь (<i>Circus macrourus</i>)	2	3 УВ
5.	Скопа (<i>Pandion haliaetus</i>)	3	1 КС
6.	Орел-карлик (<i>Hieraaetus pennatus</i>)	-	3 УВ
7.	Тритон Ланца (<i>Triturus vulgaris lantzi</i>)	2	3 УВ
8.	Тритон Карелина (<i>Triturus karelini</i>)	4	3 УВ
9.	Тритон малоазиатский (<i>Triturus vittatusophryticus</i>)	3	3 УВ
10.	Кавказская крестовка (<i>Pelodytes caucasicus</i>)	2	3 УВ
11.	Эскулапов полоз (<i>Elaphe longissima</i>)	2	3 УВ
12.	Полоз каспийский (желтобрюхий) (<i>Hierophis caspius</i>)	-	3 УВ
13.	Черепаша Никольского (средиземно- морская черепаха) (<i>Testudo graeca nikolskii</i>)	1	2 ИС
14.	Полоз оливковый (<i>Platycerps najadum</i> (Eich))	-	3 УВ
15.	Рысь кавказская (<i>Lynx lynx dinniki</i>)	-	2 ИС
16.	Кавказский лесной кот (<i>Felis silvestris daemon</i>)	3	3 УВ

Начальник управления
охраны окружающей среды



Д.М. Заякина

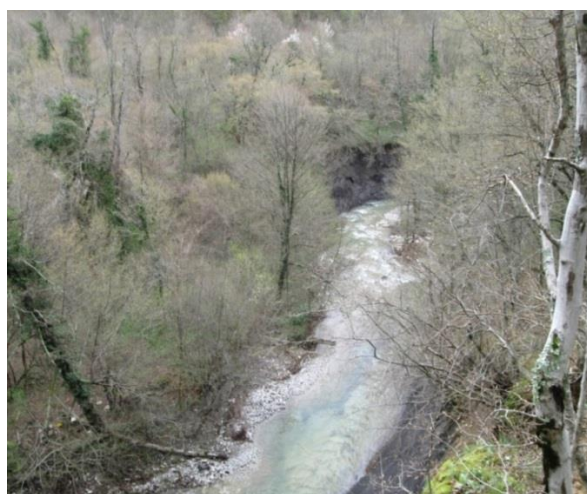
ПРИЛОЖЕНИЕ № 5
к паспорту памятника природы
регионального значения,
утвержденному приказом
министерства природных ресурсов
Краснодарского края
от 25.01.2019 г. № 95

Дополнительные материалы

Фотографии памятника природы регионального значения:

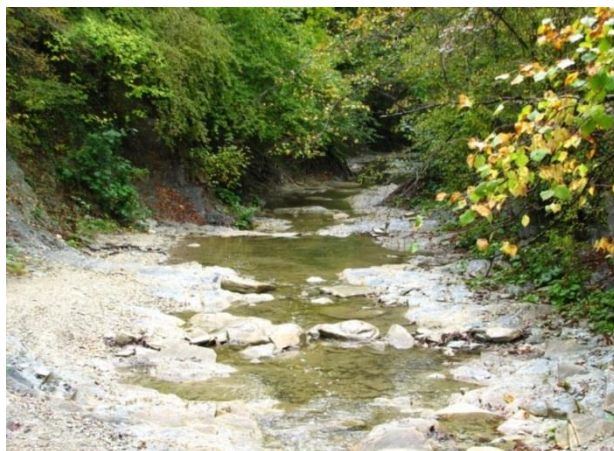


а)



б)

Рисунок 1. а), б) Памятник природы «Долина реки Жане»



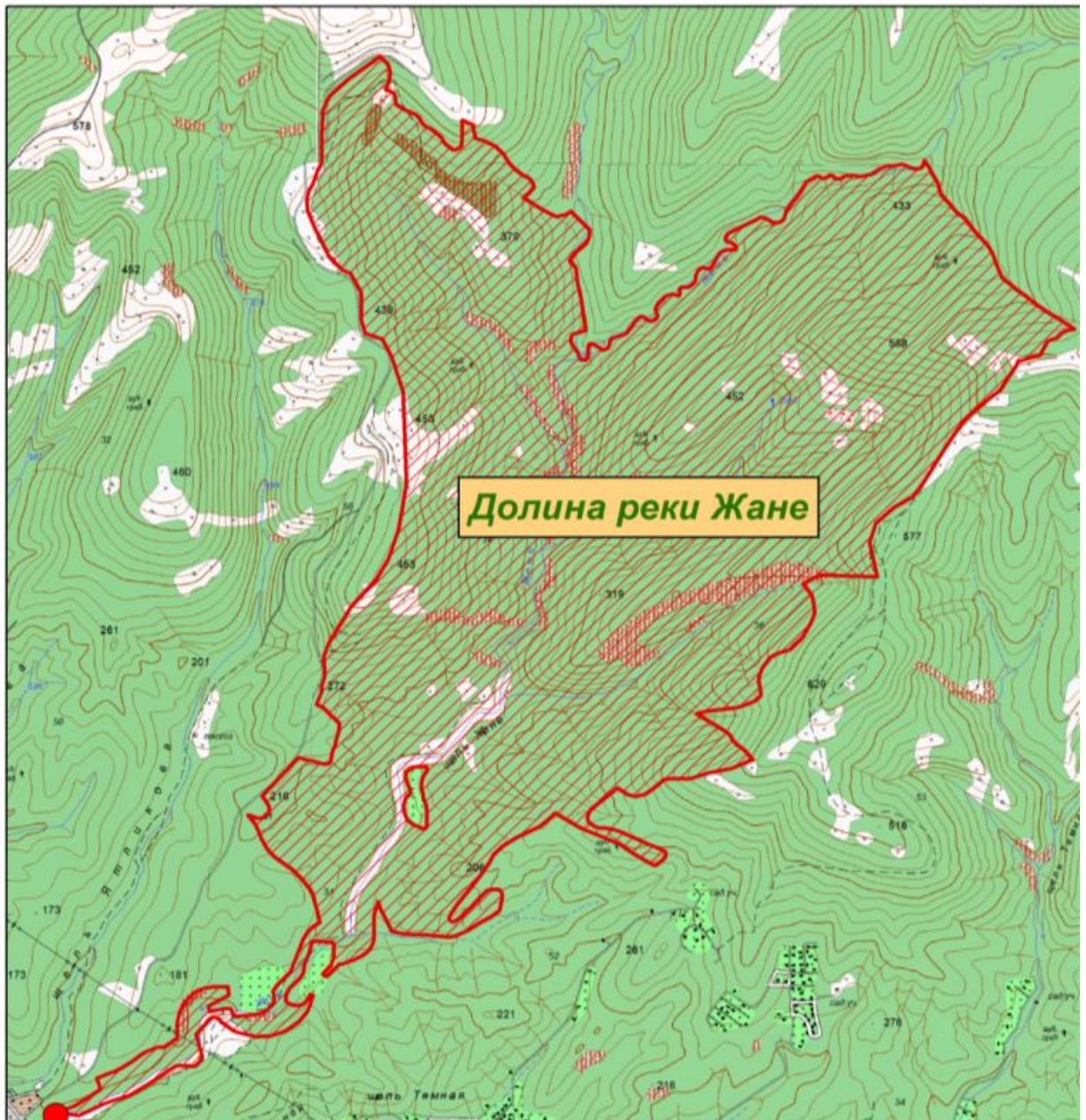
а)



б)

Рисунок 2. а), б) Памятник природы «Долина реки Жане»

Картографические материалы с нанесенными границами памятника природы регионального значения:



Карта-схема памятника природы «Долина реки Жане»

Начальник управления
охраны окружающей среды

Д.М. Заякина