

УТВЕРЖДЕН  
приказом министерства  
природных ресурсов  
Краснодарского края  
от 25.01.2019 г. № 95

РОССИЙСКАЯ ФЕДЕРАЦИЯ  
КРАСНОДАРСКИЙ КРАЙ

**ПАСПОРТ ПАМЯТНИКА ПРИРОДЫ  
РЕГИОНАЛЬНОГО ЗНАЧЕНИЯ**

«Каскад водопадов на реке Тешебс»

---

Наименование памятника природы

Город-курорт Геленджик

---

Муниципальное образование

Краснодар 2019 год

Полное наименование памятника природы регионального значения: «Каскад водопадов на реке Тешебс» (далее также – памятник природы).

Реквизиты нормативных правовых актов о создании памятника природы и его охранной зоны (при наличии), утверждении границ и режима особой охраны памятника природы, функционального зонирования (при наличии) и его охранной зоны (при наличии):

- образован решением Геленджикского городского исполнительного комитета от 4 ноября 1971 года № 22 и решением Краснодарского краевого исполнительного комитета от 14 сентября 1983 года № 488;

- границы и режим особой охраны утверждены постановлением главы администрации (губернатора) Краснодарского края от 28 апреля 2018 года № 222 «О памятниках природы регионального значения, расположенных на территориях муниципальных образований Абинский район, Апшеронский район, город Армавир, Белореченский район, Брюховецкий район, город-курорт Геленджик, город Горячий Ключ, Гулькевичский район, Кавказский район, Каневской район, Крымский район, Лабинский район, Ленинградский район, Мостовский район, город Новороссийск, Отрадненский район, Северский район, Темрюкский район, Туапсинский район, Усть-Лабинский район».

Памятник природы создан без изъятия у правообладателей земельных участков.

Цель создания памятника природы: сохранение природного источника чистой пресной воды, имеющего научно-познавательное и рекреационно-эстетическое значение.

Подведомственность памятника природы: министерство природных ресурсов Краснодарского края.

#### Местоположение, площадь, описание границ памятника природы и его охранной зоны (при наличии)

Муниципальное образование: город-курорт Геленджик.

Населенный пункт: вне границ населенного пункта.

Положение памятника природы в системе улично-дорожной сети: нет.

Кадастровый номер земельного участка: 23:40:0904000 (кадастровый квартал).

Категория земель: категория земель не установлена.

Описание местоположения границ памятника природы и его охранной зоны (при наличии) в пределах лесничеств, участков лесничеств, лесных кварталов и лесотаксационных выделов, частей лесотаксационных выделов (в случае расположения памятника природы на землях лесного фонда): Архипо-Осиповский внутригородской территориальный округ, в 2,5 км к северо-востоку от восточной границы пос. Тешебс, в 1,5 км от истока реки Тешебс.

Наличие в границах памятника природы иных особо охраняемых объектов: отсутствуют.

Описание границ памятника природы, функциональных зон (при наличии) и его охранной зоны (при наличии):

Обозначение части границ		Описание прохождения границ
от точки	до точки	
1	2	3
1	2	точка 1 установлена на северной окраине памятника природы, далее в юго-западном и юго-восточном направлении на расстоянии 100 метров от русла реки Тешебс по лесному массиву на расстояние 1254 м до точки 2
2	1	от точки 2 в северо-западном и далее северо-восточном направлении на расстоянии 100 метров от русла реки Тешебс по лесному массиву на расстояние 1444 м на исходную точку 1

Охранная зона памятника природы не предусмотрена.

Площадь памятника природы: 24,1 га.

#### Перечень функциональных зон памятника природы (при наличии) с указанием их площади (га)

Функциональное зонирование памятника природы не предусмотрено.

#### Режим особой охраны памятника природы

На территории памятника природы регионального значения «Каскад водопадов на реке Тешебс» запрещается деятельность, влекущая за собой изменение исторически сложившегося природного ландшафта и естественного состояния свойств и качества природных компонентов, имеющих важное значение для реализации целевых функций памятника природы, в том числе:

1. Предоставление земельных участков для строительства, реконструкции объектов капитального строительства в случае если изменение параметров объекта капитального строительства, его частей, расширение объекта капитального строительства связаны с увеличением занимаемой ими площади;

2. Размещение временных (некапитальных) объектов;

3. Добыча (в том числе сбор, отлов) объектов животного и растительного мира, отнесенных в установленном порядке к редким и находящимся под угрозой исчезновения, за исключением добычи, осуществляемой с целью изучения, исследования и иного использования в научных целях;

4. Сбор недревесных лесных ресурсов, пищевых лесных ресурсов и лекарственных растений в промышленных и коммерческих целях;

5. Сбор ботанических, минералогических коллекций и палеонтологических объектов без согласования с уполномоченным органом исполнительной власти Краснодарского края в области охраны окружающей среды, охраны объектов животного мира и среды их обитания и лесных отношений (далее – уполномоченный орган) в установленном порядке;

6. Интродукция диких видов животных и растений, не характерных для данной территории, в том числе в целях акклиматизации, без согласования с уполномоченным органом;

7. Осуществление любых мероприятий по охране объектов животного мира и среды их обитания (в том числе компенсационных мероприятий) в границах памятника природы без согласования с уполномоченным органом;

8. Осуществление всех видов хозяйственной или иной деятельности, способных оказать воздействие на объекты животного мира и среду их обитания, без согласования с уполномоченным органом;

9. Вырубка деревьев, кустарников и лиан, за исключением рубок ухода и санитарных рубок, в том числе, в охранных зонах линейных объектов, полосах отвода автомобильных дорог. В случае проведения рубок ухода и санитарных рубок необходимо оставление в лесу части старовозрастных, фаутных, сухостойных и валежных деревьев;

10. Проведение сплошных рубок леса, за исключением случаев, когда выборочные рубки не обеспечивают замену лесных насаждений, утрачивающих свои средообразующие, водоохранные и иные полезные функции, на лесные насаждения, обеспечивающие сохранение целевого назначения защитных лесов и выполняемых ими полезных функций;

11. Уничтожение либо повреждение гнезд, дупел, нор и других жилищ, убежищ и устойчивых мест размножения диких животных;

12. Осуществление авиационных мер по борьбе с вредными организмами в границах водоохранных зон водных объектов и над их акваторией;

13. Сжигание растительности, разведение костров, осуществление весенних палов;

14. Самовольная посадка деревьев и кустарников, а также другие самовольные действия граждан и должностных лиц, направленные на обустройство памятника природы;

15. Проезд и стоянка всех видов транспортных средств за пределами дорог общего пользования, стоянка, заправка топливом, мойка и их ремонт, кроме транспортных средств уполномоченного органа и транспортных средств подведомственных ему государственных учреждений при исполнении служебных обязанностей, научных организаций, научных работников, действующих по согласованию с указанным органом;

16. Устройство спортивных площадок и установка спортивного оборудования, прокладка и маркировка спортивных трасс и маршрутов, кроме прокладки и обустройства туристических троп;

17. Организация палаточных лагерей, мест отдыха и стоянок автотранспорта, за исключением установки палаток и лагерей сотрудников научных организаций и научных работников, действующих по согласованию с уполномоченным органом;

18. Проведение массовых спортивных, зрелищных и иных мероприятий;

19. Уничтожение или повреждение шлагбаумов, аншлагов, стендов и других информационных знаков и указателей, а также оборудованных экологических троп и мест отдыха;

20. Изъятие водных ресурсов из поверхностных водных объектов;

21. Загрязнение поверхностных и подземных вод неочищенными сточными водами и другими веществами;
22. Гидромелиоративные и ирригационные работы;
23. Размещение отвалов размываемых грунтов;
24. Создание объектов размещения, хранения отходов производства и потребления, радиоактивных, химических, взрывчатых, токсичных, отравляющих и ядовитых веществ, сброс неочищенных сточных вод;
25. Размещение на земельных участках памятника природы рекламных и информационных щитов, не связанных с его функционированием;
26. Геологическая разведка и добыча полезных ископаемых, а также выполнение иных связанных с использованием недр работ;
27. Инженерные изыскания, связанные с нарушением компонентов природной среды;
28. Ведение сельского хозяйства, в том числе распашка земель, обустройство животноводческих и птицеводческих комплексов и ферм, применение пестицидов и агрохимикатов, организация сенокосов, прогон и выпас сельскохозяйственных животных и организация для них летних лагерей, ванн;
29. Перепрофилирование направлений хозяйственно-производственной деятельности землепользователей, если оно может привести к увеличению антропогенных нагрузок на природный комплекс памятника природы;
30. Все виды работ, связанные с нарушением почвенно-растительного покрова, за исключением работ по установке аншлагов, информационных щитов, шлагбаумов и иных объектов, необходимых для функционирования памятника природы, охраны объектов животного мира, археологических полевых работ (разведок, раскопок, наблюдений) при наличии полученного в установленном законодательством порядке разрешения (открытого листа), соблюдении условий, предусмотренных разрешением (открытым листом), и по согласованию с уполномоченным органом.

В случае возникновения угрозы либо наступления режима чрезвычайной ситуации проведение работ, связанных с предупреждением и ликвидацией чрезвычайных ситуаций различного характера производится в соответствии с действующим законодательством о чрезвычайных ситуациях. Информация о планируемых и реализуемых мероприятиях, а также о нанесенном вреде направляется в орган исполнительной власти Краснодарского края, уполномоченный в области охраны окружающей среды.

Собственники, арендаторы, владельцы и пользователи земельных и лесных участков в границах памятника природы оказывают всемерное содействие уполномоченному органу, подведомственным ему государственным учреждениям в осуществлении полномочий в соответствии с требованиями законодательства Российской Федерации и Краснодарского края.

### Меры охраны памятника природы

Организационные мероприятия включают:

1. Утверждение границ памятника природы и внесение сведений о них в государственный кадастр недвижимости;

2. Утверждение паспорта на памятник природы;
3. Внесение изменений в Генеральные планы и в Схемы территориального планирования Краснодарского края, муниципальных образований, городских и сельских поселений в части уточнения границ памятника природы;
4. Информирование всех заинтересованных лиц о режимах и границах памятника природы. Передача охранных обязательств;
5. Вынос границ памятника природы в натуру;
6. Установка аншлагов (информационных щитов) по границам памятника природы, на основных подъездах к памятнику природы, на пересечении дорог;
7. Осуществление контроля территории памятника природы с целью обеспечения установленного режима охраны территории;
8. Выполнение научных экологических работ, включая мониторинг состояния окружающей среды, и эколого-просветительских мероприятий, направленных на соблюдение установленного режима охраны и использования памятника природы.

Практические мероприятия включают:

1. Расчистка территорий памятника природы от ТКО;
2. Проведение санитарных рубок и лесовосстановительных работ (посадка древесных и кустарниковых насаждений);
3. Выполнение противопожарных мероприятий;
4. Ландшафтная реабилитация нарушенных участков памятника природы (проведение рекультивации участков памятника природы, в наибольшей степени измененных под воздействием антропогенных факторов);
5. Биотехнические мероприятия по сохранению животных (устройство подкормочных полей, солонцов, искусственных гнезд и другие) на основании рекомендации специалистов;
6. Выполнение мероприятий по сохранению редких видов животных, растений и грибов на основании рекомендации специалистов;
7. Мероприятия по снижению антропогенной нагрузки на территорию, организация регламентированной рекреации.

Перечень земельных участков, на которых находится памятник природы и его охранный зона (при наличии), предоставленных гражданам и юридическим лицам, приводится в приложении № 1 к паспорту памятника природы.

### Природные характеристики территории

Характеристика рельефа, почвенного покрова, описание состояния поверхностных и подземных вод приводится в приложении № 2 к паспорту памятника природы.

Описание растительного мира территории приводится в приложении № 3 к паспорту памятника природы.

Описание животного мира территории приводится в приложении № 4 к паспорту памятника природы.

Дополнительные материалы приводятся в приложении № 5 к паспорту памятника природы.

Начальник отдела  
особо охраняемых  
природных территорий

А.А. Медков

Начальник управления  
охраны окружающей среды

Д.М. Заякина

Дата 25 января 2019 года

ПРИЛОЖЕНИЕ № 1  
к паспорту памятника природы  
регионального значения,  
утвержденному приказом  
министерства природных ресурсов  
Краснодарского края  
от 25.01.2019 г. № 95

**Перечень земельных участков, на которых находится  
памятник природы регионального значения,  
предоставленных гражданам и юридическим лицам**

Кадастровый номер участка: 23:40:0904000 (кадастровый квартал).

Форма права владения/пользования земельным участком: аренда.

Сведения о правообладателе земельного участка:

Для юридического лица:

наименование: ООО «Тур»;

юридический адрес: 354002, Краснодарский край, г Сочи, ул. Яна Фабрициуса, д 15 Б;

телефон, факс: информация отсутствует;

ФИО руководителя: Л.С. Казак;

ФИО контактного лица: информация отсутствует;

виды и реквизиты документов на право владения/пользования земельным участком: договор аренды лесного участка № 97/08-08 от 17.10.2008 г.

Начальник управления  
охраны окружающей среды



Д.М. Заякина



ПРИЛОЖЕНИЕ № 2  
к паспорту памятника природы  
регионального значения,  
утвержденному приказом  
министерства природных ресурсов  
Краснодарского края  
от 25.01.2019 г. № 95

Характеристика рельефа, почвенного покрова, описание состояния поверхностных и подземных вод: памятник природы расположен в границах Архипо-Осиповского внутригородского территориального округа, в 2,5 км к северо-востоку от восточной границы пос. Тешебс, в 0,5 км к северу от Бжидского перевала и автотрассы «Геленджик - Туапсе».

Ландшафт памятника природы рекреационный, низкогорный, трансаккумулятивный, лесохозяйственный, с включением супераквального и субаквального ландшафтов реки Тешебс с дубово-буковыми лесами на перегнойно-карбонатных глинистых почвах на элювии известняков и мергелей.

Каскад водопадов расположен в 1,5 км от истока реки Тешебс. Водопады занимают участок русла реки длиной около одного километра в диапазоне высот примерно 150 - 250 м. Первый сверху водопад описываемой группы имеет высоту 2 м. Стекающая наклонно струя протягивается на 3,6 м. Через 260 м вниз по течению располагается самый крупный водопад. Общая высота водопада равна 16,5 м. У основания водопада располагается ванна глубиной 0,4 м. Всего через несколько десятков метров вниз по течению поток еще один раз срывается с уступа высотой 13,5 м. Еще через 120 м располагается четвертый водопад. Справа от него сооружена лестница для подъема к верхней группе водопадов. Высота этого водопада достигает 15 м. Следующий водопад высотой 1,2 м располагается в 300 м вниз по течению от предыдущего. Шестой водопад располагается в 25 м от пятого. Его высота равна 1,4 м. И последний седьмой водопад лежит в 120 м от предыдущего. Его высота достигает 1,6 м.

Долины рек на территории города-курорта Геленджик по характеру взаимосвязи подземных и поверхностных вод относятся к пшадскому типу. В верховьях и средней части долин этого типа развит грунтовый поток, в низовьях долин происходит разделение аллювия глинистыми прослоями, в результате чего воды джанхотского комплекса (I надпойменной террасы) имеют затрудненную связь с речными водами.

Глубина залегания подземных вод изменяется от 0,5 до 28 м. Пьезометрические уровни в скважинах устанавливаются на глубинах от 1,5 до 5,0 м. По химическому составу подземные воды гидрокарбонатные кальциевые с минерализацией от 0,2 до 0,6 г/л.

Начальник управления  
охраны окружающей среды



Д.М. Заякина

ПРИЛОЖЕНИЕ № 3  
к паспорту памятника природы  
регионального значения,  
утвержденному приказом  
министерства природных ресурсов  
Краснодарского края  
от 25.01.2019 г. № 95

**Описание растительного мира территории  
памятника природы регионального значения**

Перечень основных типов растительных сообществ, их состав, пространственное распределение:

- древесная растительность: Граб обыкновенный (*Carpinus betulus*), Граб восточный (*Carpinus orientalis*), Скумпия кожевенная (*Cotinus coggygria*), Дуб скальный (*Quercus petraea*), Ольха клейкая (*Alnus glutinosa*), Липа крупнолистная (*Tilia grandifolia*);

- кустарниковая растительность: Свидина южная (*Thelycrania australis*), Роза (*Rosa*), Жимолость (*Lonicera*), Иглица колючая (*Ruscus aculeatus*), Кизил обыкновенный (*Cornus mas*), Боярышник (*Crataegus*), Жасмин кустарниковый (*Jasminum fruticans*), Бирючина обыкновенная (*Ligustrum vulgare*), Пузырник киликийский (*Colutea cilicica*);

- травянистая растительность: Мятлик обыкновенный (*Poa trivialis*), Осока черноколосая (*Carex melanostachya*), Осока повислая (*Carex flacca*), Примула (*Primula*), Повой заборный (*Calystegia sepium*), Безвременник теневой (*Colchicum umbrosum*), Хвощ (*Equisetum* sp.), Хвощ полевой (*Equisetum arvense*), Сердечник гребенчатый (*Cardamine rectinata*), Белокопытника белого (*Petasites albus*), Клевер гибридный (*Trifolium hybridum*), Жабрица понтийская (*Seseli ponticum*), Колокольчик (*Campanula*), Шалфей раскрытый (*Salvia ringens*), Ламира колючеголовая (*Lamyra echinoscephala*), Лук (*Allium*), Подорожник большой (*Plantago major*), Щавель конский (*Rumex confertus*), Тонколучник северный (*Phalacrolooma septentrionale*), Яснотка пурпурная (*Lamium purpureum*), Ситник (*Juncus*), Кардария крупковая (*Cardaria draba*), Черёда трехраздельная (*Bidens tripartita*), Кониза канадская (*Conyza canadensis*), Козлятник восточный (*Galega orientalis*);

- внеярусная растительность: Смилакс высокий (*Smilax excelsa*), Ломонос виноградолистный (*Clematis vitalba*), Плющ обыкновенный (*Hedera helix*).

Список видов растений, занесенных в Красную книгу Российской Федерации и Красную книгу Краснодарского края, с указанием категории и статуса редкости вида:

№ п/п	Виды растений	Категория и статус редкости вида	
		Красная книга Российской Федерации, 2008 год	Красная книга Краснодарского края, 2017 год
1	2	3	4
1.	Шалфей раскрытый ( <i>Salvia ringens</i> )	-	3 УВ
2.	Безвременник теневой ( <i>Colchicum umbrosum</i> )	2 а	3 УВ

Начальник управления  
охраны окружающей среды

Д.М. Заякина

ПРИЛОЖЕНИЕ № 4  
к паспорту памятника природы  
регионального значения,  
утвержденному приказом  
министерства природных ресурсов  
Краснодарского края  
от 25.01.2019 г. № 95

**Описание животного мира территории  
памятника природы регионального значения**

Перечень видов животных, встречающихся на данной территории:

- герпетофауна: Тритон Карелина (*Triturus karelinii*), Тритон Ланца (*Triturus vulgaris lantzi*), Малоазиатский тритон (*Triturus vittatus ophryticus*), Квакша Шелковникова (*Hyla arborea schelkownikowi*), Кавказская крестовка (*Peladytes caucasicus*), Колхидская (Кавказская) жаба (*Bufo verrucosissimus*), Зеленая жаба (*Bufo viridis*), Малоазиатская лягушка (*Rana macropsnemis*), Озерная лягушка (*Rana ridibunda*), Средиземноморская черепаха Никольского (*Testudo graeco nikolskii*), Веретеница ломкая (*Anguis fragilis*), Восточная прыткая ящерица (*Lacerta agilis exigua*), Черноморская луговая ящерица (*Darevskia praticola pontica*), Ящерица Браунера (*Darevskia brauneri*), Оливковый полоз (*Coluber najadum*), Эскулапов полоз (*Elaphe longissima*), Желтобрюхий полоз (*Coluber jugularis*), Обыкновенный уж (*Natrix natrix scutata*), Водяной уж (*Natrix tessellata*), Колхидский уж (*Natrix megalocepha*), Медянка (*Coronella austriaca*), Кавказская гадюка (*Vipera kaznakovi*);

- орнитофауна: Кукушка обыкновенная (*Cuculus canorus*), Пестрый дятел (*Dendrocopos major*), Сойка (*Garrulus glandarius*), Зяблик (*Fringilla coelebs*), Поползень обыкновенный (*Sitta europaea*), Большая синица (*Parus major*), Лазоревка (*Parus caeruleus*), Черноголовая славка (*Sylvia atricapilla*), Черный дрозд (*Turdus merula*), Зарянка (*Erithacus rubecula*), Обыкновенная пищуха (*Certhia familiaris*), Московка (*Parus ater*), Обыкновенный дубонос (*Coccothraustes coccothraustes*), Горлица обыкновенная (*Streptopelia turtur*), Иволга (*Oriolus oriolus*), Жулан (*Lanius collurio*), Пеночка желтобрюхая (*Phylloscopus nitidus*), Черноголовый щегол (*Carduelis carduelis*), Зелenuшка (*Chloris chloris*), Щегол (*Carduelis carduelis*), Обыкновенная овсянка (*Emberiza hortulana*), Серая (*Sylvia communis*), садовая (*Sylvia borin*) славки, Южный соловей (*Luscinia megarhynchos*);

- териофауна: Белогрудый еж (*Erinaceus concolor*), Кавказский крот (*Talpa caucasica*), Малый крот (*Talpa levantis*), Малая белозубка (*Crocidura suaveolens*), Кавказская бурозубка (*Sorex satunini*), Бурозубка Радде (*Sorex raddei*), Кутора Шелковникова (*Neomys schelkovnikovi*), Усатая ночница (*Myotis mystacinus*), Ночница Брандта (*Myotis brandti*), Нетопырь-карлик (*Pipistrellus pipistrellus*), Вечерница рыжая (*Nyctalus noctula*), Заяц-русак (*Lepus europaeus*), Белка обыкновенная (*Sciurus vulgaris*), Белка кавказская (*Sciurus anomalus*), Соня-полчок (*Glis glis*), Мышовка лесная (*Sicista betulina*), Кустарниковая полевка (*Microtus majori*), Обыкновенная полевка (*Microtus arvalis*), Полевка малоазийская (*Chi-*

opomys roberti), Обыкновенная слепушонка (*Ellobius talpinus*), Лесная мышь (*Apodemus uralensis*), Мышь малоазийская (*Apodemus mystacinus*), Мышь полевая (*Apodemus agrarius*), Желтогорлая мышь (*Apodemus flavicollis*), Мышь малютка (*Micromys minutus*), Серая крыса (*Rattus norvegicus*), Шакал (*Canis aureus*), Енотовидная собака (*Nyctereutes procyonoides*), Лисица (*Vulpes vulpes*), Енот-полоскун (*Procyon lotor*), Куница лесная (*Martes martes*), Куница каменная (*Martes foina*), Ласка (*Mustela nivalis*), Лесной хорек (*Mustela putorius*), Барсук европейский (*Meles meles*), Кавказская европейская норка (*Mustela lutreola turovi*), Кавказский лесной кот (*Felis silvestris daemon*), Обыкновенная рысь (*Lynx lynx*), Кабан (*Sus scrofa*), Олень благородный кавказский (*Cervus caucasicus*), Косуля европейская (*Capreolus capreolus*).

Список видов животных, занесенных в Красную книгу Российской Федерации и Красную книгу Краснодарского края, с указанием категории и статуса редкости вида:

№ п/п	Виды животных	Категория и статус редкости вида	
		Красная книга Российской Федерации, 2008 год	Красная книга Краснодарского края, 2017 год
1	2	3	4
1.	Жук-олень ( <i>Lucanus cervus</i> )	2	4 СК
2.	Канавочник замотайлова ( <i>Trechus zamotajlovi</i> )	-	3 УВ
3.	Бронзовка кавказская (красивая) ( <i>Potaetia speciosi</i> )	2	3 УВ
4.	Пестряк Бартельса ( <i>Gnorimus bartelsi</i> )	-	3 УВ
5.	Усач большой дубовый ( <i>Cerambyx cerdo</i> )	-	4 СК
6.	Моримонелла Беднарника ( <i>Morimonella bednariki</i> )	-	3 УВ
7.	Усач-псевдосфегестес ( <i>Pseudosphegistes brunnescens</i> )	-	3 УВ
8.	Усач альпийский ( <i>Rosalia alpina</i> )	2	3 УВ
9.	Пчела-плотник ( <i>Xylocopa valga</i> )	2	3 УВ
10.	Милезия шершневидная ( <i>Milesia crabroniformis</i> )	-	2 ИС
11.	Алланкастрия Кавказская или (Зеринтия Кавказская) ( <i>Allancastria caucasia</i> )	-	3 УВ

1	2	3	4
12.	Пестрянка Двуцветная (Сложноцветница двуцветная) ( <i>Jordanita chloros</i> )	-	2 ИС
13.	Голубянка черноморская ( <i>Lysandra melamarina</i> )	-	3 УВ
14.	Тритон Карелина ( <i>Triturus karelinii</i> )	4	3 УВ
15.	Тритон Ланца (Кавказский обыкновенный тритон) ( <i>Lissotriton lantzi</i> )	2	3 УВ
16.	Тритон малоазиатский ( <i>Ommatotriton ophrytius</i> )	3	3 УВ
17.	Жаба колхидская ( <i>Bufo verrucosissimus</i> )	2	2 ИС
18.	Кавказская крестовка ( <i>Pelodytes caucasicus</i> )	2	3 УВ
19.	Лягушка малоазиатская ( <i>Rana macrocnemis</i> )	-	3 УВ
20.	Черепаха Никольского (средиземноморская черепаха) ( <i>Testudo graeca nikolskii</i> )	1	2 ИС
21.	Уж колхидский ( <i>Natrix megaloccephala</i> )	-	3 УВ
22.	Полоз каспийский (желтобрюхий) ( <i>Hierophis caspius</i> )	-	3 УВ
23.	Полоз эскулапов ( <i>Zamenis longissimus</i> )	2	3 УВ
24.	Полоз оливковый ( <i>Platyseps najadum</i> )	-	3 УВ
25.	Гадюка Казанкова (гадюка кавказская) ( <i>Pelias kaznakovi</i> )	2	2 ИС
26.	Стервятник ( <i>Neophron percnopterus</i> )	3	2 ИС
27.	Малый подорлик ( <i>Aquila pomarina</i> )	3	3 УВ
28.	Кот лесной Кавказский ( <i>Felis silverstris daemon</i> )	3	3 УВ

Начальник управления  
охраны окружающей среды



Д.М. Заякина



ПРИЛОЖЕНИЕ № 5  
к паспорту памятника природы  
регионального значения,  
утвержденному приказом  
министерства природных ресурсов  
Краснодарского края  
от 25.01.2019 г. № 95

**Дополнительные материалы**

Фотографии памятника природы регионального значения:



Рисунок 1. Памятник природы «Каскад водопадов на реке Тешебс»

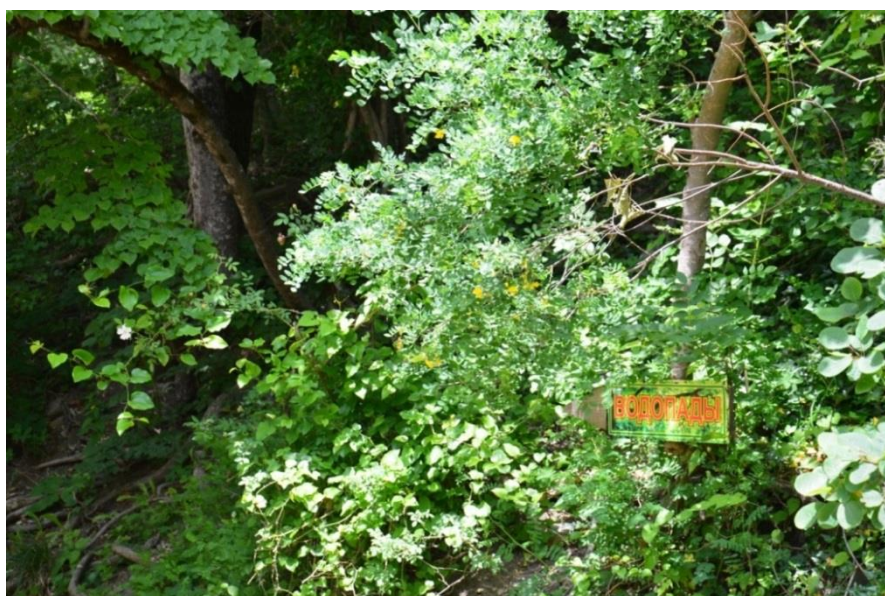
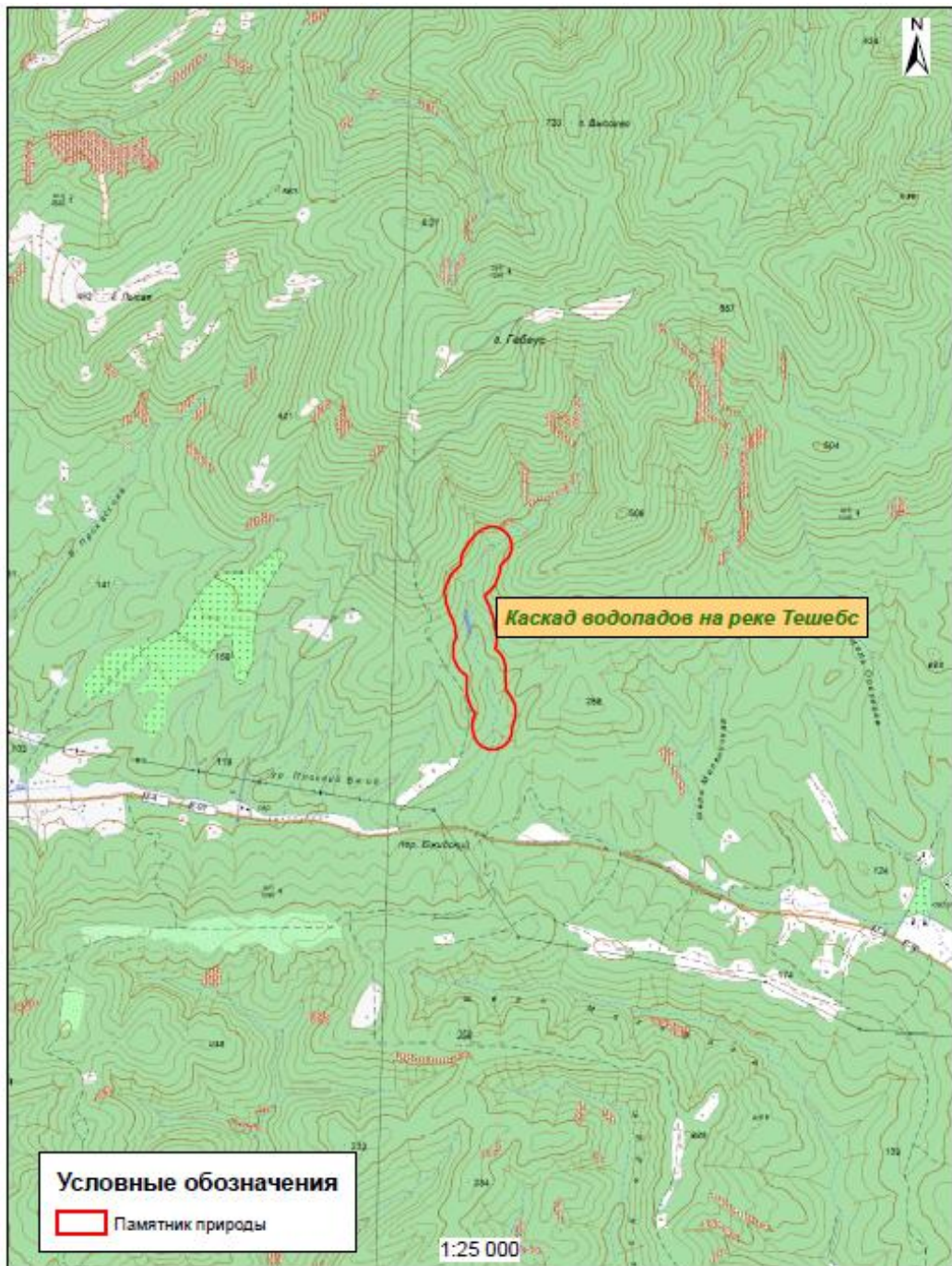


Рисунок 2. Памятник природы «Каскад водопадов на реке Тешебс»

Картографические материалы с нанесенными границами памятника природы регионального значения:



Карта-схема памятника природы «Каскад водопадов на реке Тешебс»

Начальник управления  
охраны окружающей среды

Д.М. Заякина