

ПРИЛОЖЕНИЕ № 4

УТВЕРЖДЕН
приказом министерства
природных ресурсов
Краснодарского края
от 25.12.2015 № 2253

РОССИЙСКАЯ ФЕДЕРАЦИЯ
КРАСНОДАРСКИЙ КРАЙ

**ПАСПОРТ ПАМЯТНИКА ПРИРОДЫ
РЕГИОНАЛЬНОГО ЗНАЧЕНИЯ**

«Лесные культуры дуба красного»

Наименование памятника природы

Мостовский район

Муниципальное образование

Краснодар 2018 год

Полное наименование памятника природы регионального значения: «Лесные культуры дуба красного» (далее также – памятник природы).

Реквизиты нормативных правовых актов о создании памятника природы и его охранной зоны (при наличии), утверждении границ и режима особой охраны памятника природы, функционального зонирования (при наличии) и его охранной зоны (при наличии):

- образован решением Мостовского районного исполнительного комитета от 27 марта 1980 года № 125, решением Краснодарского краевого исполнительного комитета от 14 июля 1988 года № 326;

- границы и режим особой охраны утверждены постановлением главы администрации (губернатора) от 28 апреля 2018 года № 222 «О памятниках природы регионального значения, расположенных на территориях муниципальных образований Абинский район, Апшеронский район, город Армавир, Белореченский район, Брюховецкий район, город-курорт Геленджик, город Горячий Ключ, Гулькевичский район, Кавказский район, Каневской район, Крымский район, Лабинский район, Ленинградский район, Мостовский район, город Новороссийск, Отрадненский район, Северский район, Темрюкский район, Туапсинский район, Усть-Лабинский район».

Памятник природы создан без изъятия у правообладателей земельных участков.

Цель создания памятника природы: сохранение природного ботанического объекта, имеющего научно-познавательное значение.

Подведомственность памятника природы: министерство природных ресурсов Краснодарского края.

Местоположение, площадь, описание границ памятника природы и его охранной зоны (при наличии)

Муниципальное образование: Мостовский район.

Населенный пункт: расположен в Андрюковском сельском поселении, в 1 км на север от северной окраины с. Соленое, с правой стороны автодороги с. Соленое – с. Андрюки.

Положение памятника природы в системе улично-дорожной сети: вдоль автомобильной дороги пос. Мостовской – г. Карачаевск.

Кадастровый номер земельного участка: 23:20:0303001:7.

Категория земель: земли лесного фонда.

Описание местоположения границ памятника природы и его охранной зоны (при наличии) в пределах лесничеств, участков лесничеств, лесных кварталов и лесотаксационных выделов, частей лесотаксационных выделов (в случае расположения памятника природы на землях лесного фонда): в квартале 1А выделы 61, 62 часть выдела 63 Соленовского участкового лесничества Мостовского лесничества филиал ГКУ «Комитет по лесу» Краснодарского края, перед въездом в село Соленое.

Наличие в границах памятника природы иных особо охраняемых объектов: отсутствуют.

Описание границ памятника природы, функциональных зон (при наличии) и его охранной зоны (при наличии):

Обозначение части границ		Описание прохождения границ
от точки	до точки	
1	2	3
1	2	от точки 1, установленной на северо-западной границе памятника природы, в северо-восточном направлении по северо-западной границе земельного участка с кадастровым номером 23:20:0303001:7 на расстояние 220 м до точки 2
2	3	от точки 2 в юго-восточном направлении на расстояние 490 м до точки 3
3	4	от точки 3 в южном направлении на расстояние 260 м до точки 4
4	1	от точки 4 в северо-западном направлении на расстояние 670 м до точки 1

Охранная зона памятника природы не предусмотрена.
Площадь памятника природы: 12,15 га.

Перечень функциональных зон памятника природы
(при наличии) с указанием их площади (га)

Функциональное зонирование памятника природы не предусмотрено.

Режим особой охраны памятника природы

На территории памятника природы регионального значения «Лесные культуры дуба красного» запрещается деятельность, влекущая за собой изменение исторически сложившегося природного ландшафта и естественного состояния свойств и качества природных компонентов, имеющих важное значение для реализации целевых функций памятника природы, в том числе:

1. Предоставление земельных участков для строительства, реконструкции объектов капитального строительства в случае если изменение параметров объекта капитального строительства, его частей, расширение объекта капитального строительства связаны с увеличением занимаемой ими площади;

2. Размещение временных (некапитальных) объектов;

3. Добыча (в том числе сбор, отлов) объектов животного и растительного мира, отнесенных в установленном порядке к редким и находящимся под угрозой исчезновения, за исключением добычи, осуществляемой с целью изучения, исследования и иного использования в научных целях;

4. Сбор недревесных лесных ресурсов, пищевых лесных ресурсов и лекарственных растений в промышленных и коммерческих целях;

5. Сбор ботанических, минералогических коллекций и палеонтологических объектов без согласования с уполномоченным органом исполнительной власти Краснодарского края в области охраны окружающей среды, охраны объектов животного мира и среды их обитания и лесных отношений (далее – уполномоченный орган) в установленном порядке;

6. Интродукция диких видов животных и растений, не характерных для данной территории, в том числе в целях акклиматизации, без согласования с уполномоченным органом;

7. Осуществление любых мероприятий по охране объектов животного мира и среды их обитания (в том числе компенсационных мероприятий) в границах памятника природы без согласования с уполномоченным органом;

8. Осуществление всех видов хозяйственной или иной деятельности, способных оказать воздействие на объекты животного мира и среду их обитания, без согласования с уполномоченным органом;

9. Вырубка деревьев, кустарников и лиан, за исключением рубок ухода и санитарных рубок, в том числе, в охранных зонах линейных объектов, полосах отвода автомобильных дорог. В случае проведения рубок ухода и санитарных рубок необходимо оставление в лесу части старовозрастных, фаутовых, сухостойных и валежных деревьев;

10. Проведение сплошных рубок леса, за исключением случаев, когда выборочные рубки не обеспечивают замену лесных насаждений, утрачивающих свои средообразующие, водоохранные и иные полезные функции, на лесные насаждения, обеспечивающие сохранение целевого назначения защитных лесов и выполняемых ими полезных функций;

11. Уничтожение либо повреждение гнезд, дупел, нор и других жилищ, убежищ и устойчивых мест размножения диких животных;

12. Осуществление авиационных мер по борьбе с вредными организмами в границах водоохранных зон водных объектов и над их акваторией;

13. Сжигание растительности, разведение костров, осуществление весенних палов;

14. Самовольная посадка деревьев и кустарников, а также другие самовольные действия граждан и должностных лиц, направленные на обустройство памятника природы;

15. Проезд и стоянка всех видов транспортных средств за пределами дорог общего пользования, стоянка, заправка топливом, мойка и их ремонт, кроме транспортных средств уполномоченного органа и транспортных средств подведомственных ему государственных учреждений при исполнении служебных обязанностей, научных организаций, научных работников, действующих по согласованию с указанным органом;

16. Устройство спортивных площадок и установка спортивного оборудования, прокладка и маркировка спортивных трасс и маршрутов, кроме прокладки и обустройства туристических троп;

17. Организация палаточных лагерей, мест отдыха и стоянок автотранспорта, за исключением установки палаток и лагерей сотрудников научных организаций и научных работников, действующих по согласованию с уполномоченным органом;

18. Проведение массовых спортивных, зрелищных и иных мероприятий;
19. Уничтожение или повреждение шлагбаумов, аншлагов, стендов и других информационных знаков и указателей, а также оборудованных экологических троп и мест отдыха;
20. Изъятие водных ресурсов из поверхностных водных объектов;
21. Загрязнение поверхностных и подземных вод неочищенными сточными водами и другими веществами;
22. Гидромелиоративные и ирригационные работы;
23. Размещение отвалов размываемых грунтов;
24. Создание объектов размещения, хранения отходов производства и потребления, радиоактивных, химических, взрывчатых, токсичных, отравляющих и ядовитых веществ, сброс неочищенных сточных вод;
25. Размещение на земельных участках памятника природы рекламных и информационных щитов, не связанных с его функционированием;
26. Геологическая разведка и добыча полезных ископаемых, а также выполнение иных связанных с пользованием недрами работ;
27. Инженерные изыскания, связанные с нарушением компонентов природной среды;
28. Ведение сельского хозяйства, в том числе распашка земель, обустройство животноводческих и птицеводческих комплексов и ферм, применение пестицидов и агрохимикатов, организация сенокосов, прогон и выпас сельскохозяйственных животных и организация для них летних лагерей, ванн;
29. Перепрофилирование направлений хозяйственно-производственной деятельности землепользователей, если оно может привести к увеличению антропогенных нагрузок на природные комплексы памятника природы;
30. Все виды работ, связанные с нарушением почвенно-растительного покрова, за исключением работ по установке аншлагов, информационных щитов, шлагбаумов и иных объектов, необходимых для функционирования памятника природы, охраны объектов животного мира, археологических полевых работ (разведок, раскопок, наблюдений) при наличии полученного в установленном законодательством порядке разрешения (открытого листа), соблюдении условий, предусмотренных разрешением (открытым листом), и по согласованию с уполномоченным органом.

В случае возникновения угрозы либо наступления режима чрезвычайной ситуации проведение работ, связанных с предупреждением и ликвидацией чрезвычайных ситуаций различного характера производится в соответствии с действующим законодательством о чрезвычайных ситуациях. Информация о планируемых и реализуемых мероприятиях, а также о нанесенном вреде направляется в орган исполнительной власти Краснодарского края, уполномоченный в области охраны окружающей среды.

Собственники, арендаторы, владельцы и пользователи земельных и лесных участков в границах памятника природы вправе оказывать всемерное содействие уполномоченному органу, подведомственным ему государственным учреждениям в осуществлении полномочий в соответствии с требованиями законодательства Российской Федерации и Краснодарского края.

Меры охраны памятника природы

Организационные мероприятия включают:

1. Утверждение границ памятника природы и внесение сведений о нем в государственный кадастр недвижимости;
2. Утверждение паспорта на памятник природы;
3. Внесение изменений в Лесной План Краснодарского края и Лесохозяйственные регламенты лесничеств в части уточнения границ памятника природы расположенного на землях лесного фонда;
4. Внесение изменений в Генеральные планы и в Схемы территориального планирования Краснодарского края, муниципальных образований, городских и сельских поселений в части уточнения границ памятника природы;
5. Информирование всех заинтересованных лиц о режиме и границах памятника природы. Передача охранных обязательств;
6. Вынос границ памятника природы в натуру;
7. Установка аншлагов (информационных щитов) по границам памятника природы, на основных подъездах к памятнику природы, на пересечении дорог;
8. Осуществление контроля территории памятника природы с целью обеспечения установленного режима охраны территории;
9. Выполнение научных экологических работ, включая мониторинг состояния окружающей среды, и эколого-просветительских мероприятий, направленных на соблюдение установленного режима охраны и использования памятника природы.

Практические мероприятия включают:

1. Расчистку территории памятника природы от ТКО;
2. Проведение санитарных рубок и лесовосстановительных работ (посадка древесных и кустарниковых насаждений);
3. Выполнение противопожарных мероприятий;
4. Ландшафтную реабилитацию нарушенных участков памятника природы (проведение рекультивации участков памятника природы, в наибольшей степени измененных под воздействием антропогенных факторов);
5. Биотехнические мероприятия по сохранению животных (устройство подкормочных полей, солонцов, искусственных гнезд и другие) на основании рекомендации специалистов;
6. Выполнение мероприятий по сохранению редких видов животных, растений и грибов на основании рекомендации специалистов;
7. Мероприятия по снижению антропогенной нагрузки на территорию, организация регламентированной рекреации.

Перечень земельных участков, на которых находится памятник природы, предоставленных гражданам и юридическим лицам, приводится в приложении № 1 к паспорту памятника природы.

Природные характеристики территории

Характеристика рельефа, почвенного покрова, описание состояния поверхностных и подземных вод приводится в приложении № 2 к паспорту памятника природы.

Описание растительного мира территории приводится в приложении № 3 к паспорту памятника природы.

Описание животного мира территории приводится в приложении № 4 к паспорту памятника природы.

Дополнительные материалы приводятся в приложении № 5 к паспорту памятника природы.

Составитель: Т.Е. Величко,
ведущий специалист-эксперт отдела особо
охраняемых природных территорий


_____ подпись

Начальник управления
охраны окружающей среды



Д.М. Заякина

Дата 25 декабря 2018 года

ПРИЛОЖЕНИЕ № 1
к паспорту памятника природы ре-
гионального значения,
утвержденному приказом
министерства природных ресурсов
Краснодарского края
от 25.12.2018 г. № 2253

**Перечень земельных участков, на которых находится
памятник природы регионального значения,
предоставленных гражданам и юридическим лицам**

Кадастровый номер участка: 23:20:0303001:7.

Форма права владения/пользования земельным участком: аренда.

Сведения о правообладателе земельного участка:

Для юридического лица:

наименование: ООО «Соленовское»;

юридический адрес: 352330, Краснодарский край, г. Усть-Лабинск,
ул. Мира, 116 Д, пом. 22;

телефон, факс, e-mail: 8(86135)4-23-21;

ФИО руководителя: Золотухин Сергей Владимирович;

ФИО контактного лица: информация отсутствует;

виды и реквизиты документов на право владения/пользования земельным
участком: договор аренды лесного участка от 30 декабря 2008 года № 343/15-
08.

Начальник управления
охраны окружающей среды

Д.М. Заякина

ПРИЛОЖЕНИЕ № 2
к паспорту памятника природы
регионального значения,
утвержденному приказом
министерства природных ресурсов
Краснодарского края
от 25.12.2018 г. № 2253

Характеристика рельефа, почвенного покрова, описание состояния поверхностных и подземных вод: памятник природы расположен в окрестностях с. Соленое на территории Мостовского лесничества. Памятник природы возрастом 51 год является искусственным насаждением древесного вида дуба красного.

Ландшафт памятника природы горный, лесохозяйственный, трансэлювиальный, с послелесными лугами с включением кустарников на перегнойно-карбонатных маломощных глинистых почвах на элювии известняков и мергелей.

Территория участка, на котором находится памятник природы, расположена в предгорьях северного склона Центрального Кавказа и относится к Среднеевропейским среднегорным ландшафтам барьерного подножия Большого Кавказа, представляет собой окультуренные предгорные и культурно-природные ландшафты продольных депрессий в юрской песчано-глинистой толще сложенной песчаниками, сланцами с дубово-буковыми лесами на горно-лесных бурых почвах. Ландшафт с максимальными высотами до 820 м – среднегорный эрозионно-аккумулятивный с буково-дубовыми лесами, с включением дубовых и буковых урочищ на темно-серой лесной контактно-глеевой маломощной тяжелосуглинистой слабокаменистой среднегумусной почве на делювиально-коллювиальных отложениях, с включением урочищ супераквальных ландшафтов рек, ручьев, балок с околородной растительностью на аллювиальных отложениях.

Почвенный покров в районе размещения памятника природы представлен горнолесными бурыми почвами, которые под разными растительными формациями обнаруживают определенные различия в мощности, гранулометрическом составе, содержании и составе гумуса.

Большинство находящихся на территории Мостовского района особо охраняемых природных территорий расположено в бассейне реки Лаба, на её притоках Большая и Малая Лаба.

Река Лаба является самым крупным притоком реки Кубани. Протяженность реки составляет 214 км. Истоки реки Большой Лабы – ледники вершины горы Абыцха. Малая Лаба зарождается у снежных вершин Аишхо и ледника Псеашхо. Общая площадь ледников, питающих эти реки, около 15 км². Наиболее крупными левыми притоками являются реки: Ходзь, Чохрак, Фарс и Гиага. Самый крупный правобережный приток река Чамлык. Почти все притоки р. Лабы многоводны в паводки, а в остальное время мелеют и становятся маловодными. Характер долины реки Лабы, её течение, водный режим и химический состав воды меняются от истоков к устью, так как река пересекает

целый ряд различных географических ландшафтов Минерализация воды реки Лаба в течение года меняется незначительно и составляет 120 - 150 мг/л. Вода реки относится к гидрокарбонатно-кальциевому типу. В питании реки Лабы значительную роль играют и подземные воды.

Водотоки: балка Соленая и балка Дегельцова являются правым и левым притоками реки Малая Лаба, соответственно. Истоки водотоков находятся на горных высотах с отметками 1500 - 1600 м. Подземное питание определяет круглогодичный речной сток. В период снеготаяния и летних ливневых осадков уровень воды в водотоках поднимается на 1,5 - 2,0 м. Большие уклоны русел способствуют водной эрозии склонов, подмыв берегов и врез русла.

Особенности геологического строения и тектонического положения района размещения памятника природы во многом определяют гидрогеологические условия водоносных комплексов и горизонтов в разрезе осадочного чехла. Выходы на дневную поверхность пород осадочного чехла от палеозойских в горной южной части района до нижнесреднеплиоценовых в северной предгорной и равнинной частях в сочетании с обширной речной сетью представляют собой область питания всех водоносных комплексов разреза осадочного чехла и распространение в них на небольших и средних глубинах инфильтрационных пресных и слабоминерализованных подземных вод. Основной поток их имеет северное, северо-западное и северо-восточное направление.

Начальник управления
охраны окружающей среды

Д.М. Заякина

ПРИЛОЖЕНИЕ № 3
к паспорту памятника природы ре-
гионального значения,
утвержденному приказом
министерства природных ресурсов
Краснодарского края
от 25.12.2018 г. № 2253

**Описание растительного мира территории
памятника природы регионального значения**

Перечень основных типов растительных сообществ, их состав, простран-
ственное распределение:

- древесная растительность: Дуб красный (*Quercus robur*), Бук восточный (*Fagus orientalis*), Дуб черешчатый (*Quercus robur*), Клен полевой (*Acer campestre*), Сосна обыкновенная (*Pinus sylvestris*);

- кустарниковая растительность: Лещина обыкновенная (*Corylus avellana*), Бересклет (*Euonymus*), Боярышник (*Crataegus*), Ежевика сизая (*Rubus caesius*);

- травянистая растительность: Щитовник мужской (*Dryopteris filix-mas*), Листовик сколопендровый (*Pyllitis scolopendrium*), Подмаренник цепкий (*Galium aparine*), Кислица обыкновенная (*Oxalis acetosella*).

Виды растений, занесенные в Красную книгу Российской Федерации и Красную книгу Краснодарского края на территории памятника природы не вы-
явлены.

Начальник управления
охраны окружающей среды



Д.М. Заякина

ПРИЛОЖЕНИЕ № 4
к паспорту памятника природы
регионального значения,
утвержденному приказом
министерства природных ресурсов
Краснодарского края
от 25.12.2018 г. № 2253

**Описание животного мира территории
памятника природы регионального значения**

Перечень видов животных, встречающихся на данной территории:

- териофауна: Ёж белогрудый (*Erinaceus concolor*), Лисица (*Vulpes vulpes*), Шакал (*Canis aureus*), Волк (*Canis lupus*), Заяц-русак (*Lepus europaeus*), Крот (*Talpa sp.*), Мышь лесная (*Apodemus sylvaticus*), Соня лесная (*Dryomys nitedula*), Соня полчок (*Glis glis*), Белка обыкновенная (*Sciurus vulgaris*);

- орнитофауна: Дрозд (*Turdus*), Синица (*Parus*), Дятел (*Dendrocopos*), Вяхирь (*Columba palumbus*), Жаворонок (*Alaudidae*), Ласточка (*Hirundo*), Кукушка (*Cuculus canorus*), Трясогузка (*Motacilla*), Сова (*Otus*), Ворона (*Corvus cornix*), Канюк (*Buteoninae*), Скопа (*Pandion haliaetus*);

- герпетофауна: Жаба серая (*Bufo bufo*), Кавказская крестовка (*Pelodytes caucasicus*), Квакша обыкновенная (*Hyla arborea*), Желтопузик (*Pseudopus apodus*), Медянка (*Coronella*), Уж обыкновенный (*Natrix natrix*), Полоз желтобрюхий (*Dolichophis caspius*).

Список видов животных, занесенных в Красную книгу Российской Федерации и Красную книгу Краснодарского края, с указанием категории и статуса редкости вида:

№ п/п	Виды животных	Категория и статус редкости вида	
		Красная книга Российской Федерации, 2008 год	Красная книга Краснодар- ского края, 2017 год
1	2	3	4
1.	Скопа (<i>Pandion haliaetus</i>)	3	1 КС
2.	Крестовка кавказская (<i>Pelodytes caucasicus</i>)	2	3 УВ
3.	Полоз каспийский (желтобрюхий) (<i>Hierophis caspius</i>)	-	3 УВ

4.	Желтопузик (<i>Pseudopus apodus</i>)	-	2 ИС
----	--	---	------

Начальник управления
охраны окружающей среды



Д.М. Заякина

ПРИЛОЖЕНИЕ № 5
к паспорту памятника природы
регионального значения,
утвержденному приказом
министерства природных ресурсов
Краснодарского края
от 25.12.2018 г. № 2253

Дополнительные материалы

Фотографии памятника природы регионального значения:

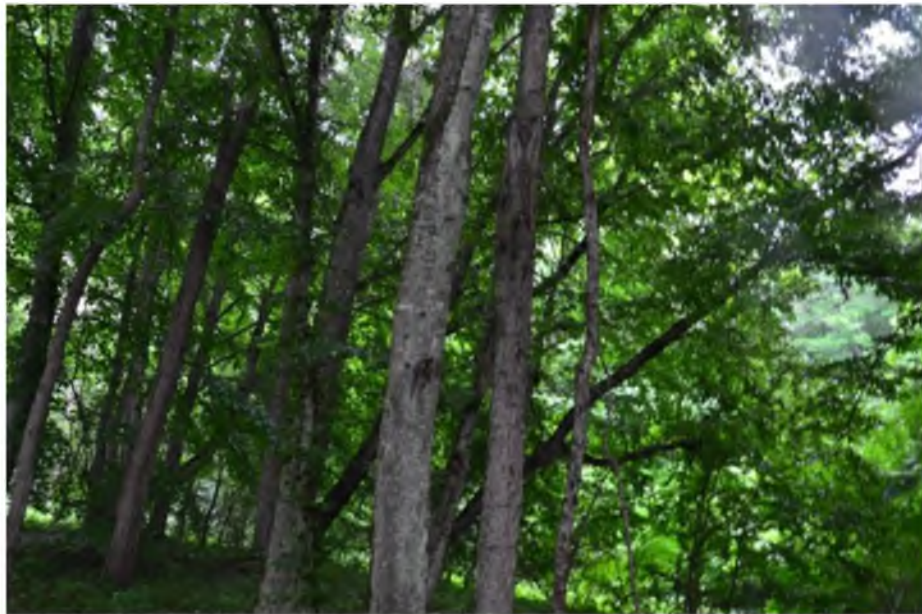


Рисунок 1. Памятник природы «Лесные культуры дуба красного»

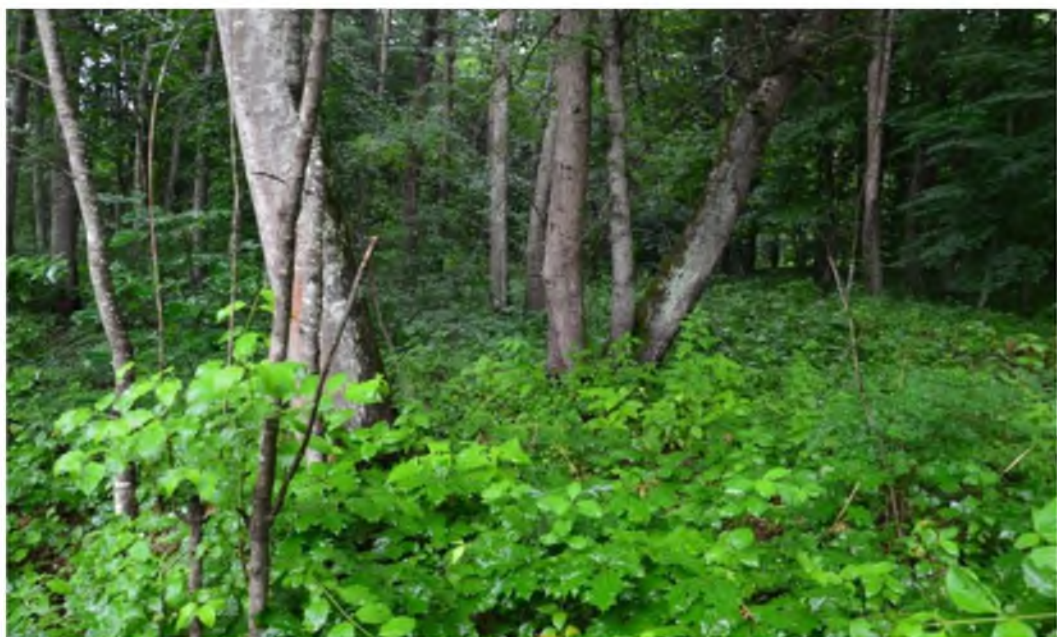


Рисунок 2. Состояние памятника природы «Лесные культуры дуба красного»

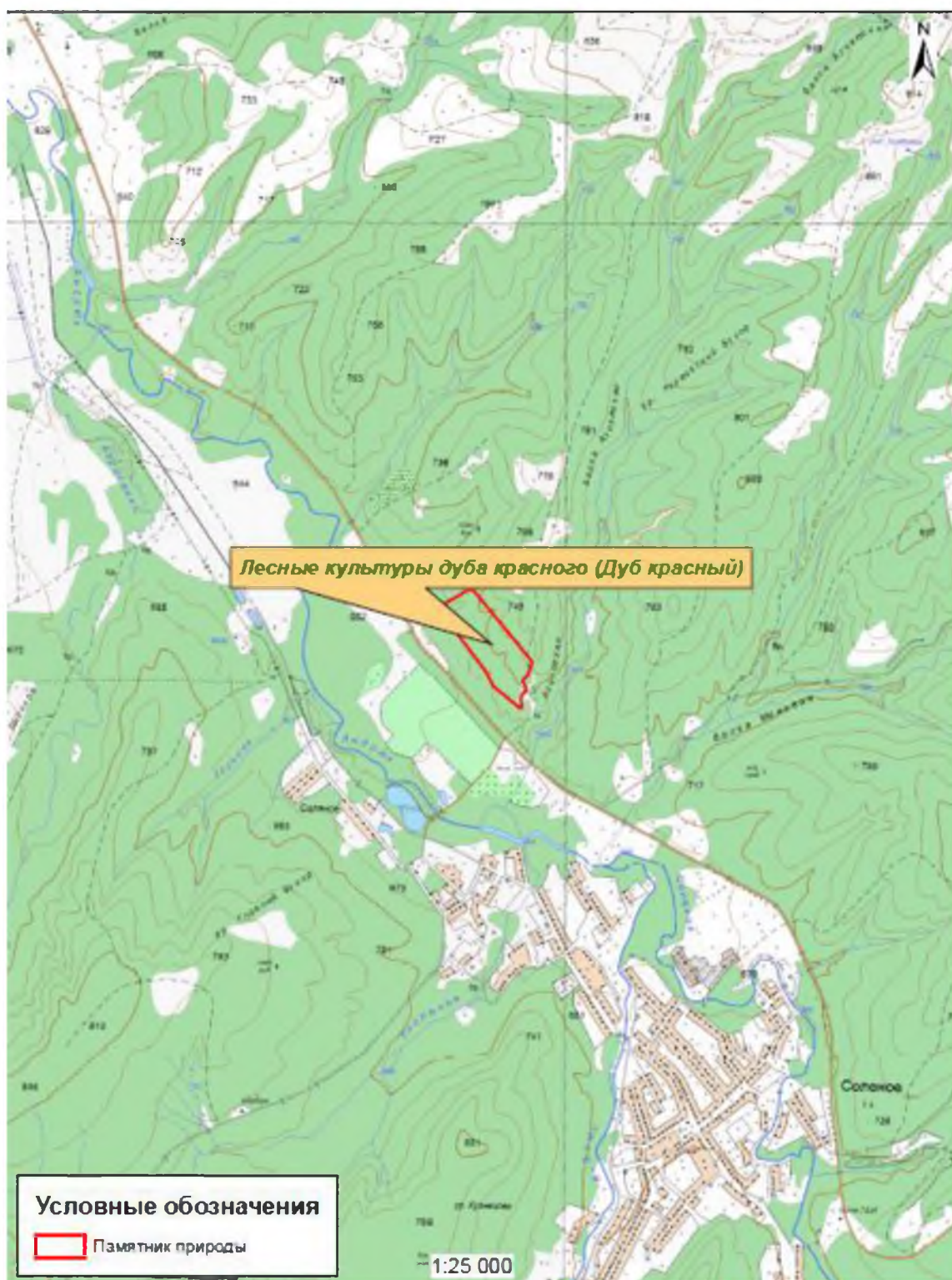


Рисунок 3. Памятник природы «Лесные культуры дуба красного»



Рисунок 4. Состояние памятника природы «Лесные культуры дуба красного»

Картографические материалы с нанесенными границами памятника природы регионального значения:



Карта-схема памятника природы «Лесные культуры дуба красного»

Начальник управления
охраны окружающей среды

Д.М. Заякина