

УТВЕРЖДЕН
приказом министерства
природных ресурсов
Краснодарского края
от 25.01.2019 г. № 95

РОССИЙСКАЯ ФЕДЕРАЦИЯ
КРАСНОДАРСКИЙ КРАЙ

**ПАСПОРТ ПАМЯТНИКА ПРИРОДЫ
РЕГИОНАЛЬНОГО ЗНАЧЕНИЯ**
«Михайловское месторождение йодо-бромистых вод»

Наименование памятника природы

Город-курорт Геленджик

Муниципальное образование

Краснодар 2019 год

Полное наименование памятника природы регионального значения: «Михайловское месторождение йодо-бромистых вод» (далее также – памятник природы).

Реквизиты нормативных правовых актов о создании памятника природы и его охранной зоны (при наличии), утверждении границ и режима особой охраны памятника природы, функционального зонирования (при наличии) и его охранной зоны (при наличии):

- образован решением Геленджикского городского исполнительного комитета от 18 ноября 1981 года № 495 и решением Краснодарского краевого исполнительного комитета от 14 сентября 1983 года № 488;

- границы и режим особой охраны утверждены постановлением главы администрации (губернатора) Краснодарского края от 28 апреля 2018 года № 222 «О памятниках природы регионального значения, расположенных на территориях муниципальных образований Абинский район, Апшеронский район, город Армавир, Белореченский район, Брюховецкий район, город-курорт Геленджик, город Горячий Ключ, Гулькевичский район, Кавказский район, Каневской район, Крымский район, Лабинский район, Ленинградский район, Мостовский район, город Новороссийск, Отрадненский район, Северский район, Темрюкский район, Туапсинский район, Усть-Лабинский район».

Памятник природы создан без изъятия у правообладателей земельных участков.

Цель создания памятника природы: сохранение природного источника минеральных вод, имеющих лечебно-оздоровительное значение.

Подведомственность памятника природы: министерство природных ресурсов Краснодарского края.

Местоположение, площадь, описание границ памятника природы и его охранной зоны (при наличии)

Муниципальное образование: город-курорт Геленджик.

Населенный пункт: вне границ населенного пункта.

Положение памятника природы в системе улично-дорожной сети: нет.

Кадастровый номер земельного участка: 23:40:0605000 (кадастровый квартал).

Категория земель: земли лесного фонда.

Описание местоположения границ памятника природы и его охранной зоны (при наличии) в пределах лесничеств, участковых лесничеств, лесных кварталов и лесотаксационных выделов, частей лесотаксационных выделов (в случае расположения памятника природы на землях лесного фонда): город-курорт Геленджик, в верховье реки Мезыб, к западу от Михайловского перевала.

Наличие в границах памятника природы иных особо охраняемых объектов: отсутствуют.

Описание границ памятника природы, функциональных зон (при наличии) и его охранной зоны (при наличии):

Обозначение части границ		Описание прохождения границ
от точки	до точки	
1	2	3
1	2	точка 1 установлена на северной окраине памятника природы в 50 метрах от устья родника, далее в юго-восточном и юго-западном направлении по окружности радиусом 50 метров от устья родника по лесному массиву на расстояние 157 м до точки 2
2	1	от точки 2 в северо-западной и северо-восточном направлении по окружности радиусом 50 метров от устья родника по лесному массиву на расстояние 157 м на исходную точку 1

Охранная зона памятника природы не предусмотрена.

Площадь памятника природы: 0,78 га.

Перечень функциональных зон памятника природы (при наличии) с указанием их площади (га)

Функциональное зонирование памятника природы не предусмотрено.

Режим особой охраны памятника природы

На территории памятника природы регионального значения «Михайловское месторождение йодо-бромистых вод» запрещается деятельность, влекущая за собой изменение исторически сложившегося природного ландшафта и естественного состояния свойств и качества природных компонентов, имеющих важное значение для реализации целевых функций памятника природы, в том числе:

1. Предоставление земельных участков для строительства, реконструкции объектов капитального строительства в случае если изменение параметров объекта капитального строительства, его частей, расширение объекта капитального строительства связаны с увеличением занимаемой ими площади;
2. Размещение временных (некапитальных) объектов;
3. Добыча (в том числе сбор, отлов) объектов животного и растительного мира, отнесенных в установленном порядке к редким и находящимся под угрозой исчезновения, за исключением добычи, осуществляемой с целью изучения, исследования и иного использования в научных целях;
4. Сбор недревесных лесных ресурсов, пищевых лесных ресурсов и лекарственных растений в промышленных и коммерческих целях;
5. Сбор ботанических, минералогических коллекций и палеонтологических объектов без согласования с уполномоченным органом исполнительной вла-

сти Краснодарского края в области охраны окружающей среды, охраны объектов животного мира и среды их обитания и лесных отношений (далее - уполномоченный орган) в установленном порядке;

6. Интродукция диких видов животных и растений, не характерных для данной территории, в том числе в целях акклиматизации, без согласования с уполномоченным органом;

7. Осуществление любых мероприятий по охране объектов животного мира и среды их обитания (в том числе компенсационных мероприятий) в границах памятника природы без согласования с уполномоченным органом;

8. Осуществление всех видов хозяйственной или иной деятельности, способных оказать воздействие на объекты животного мира и среду их обитания, без согласования с уполномоченным органом;

9. Вырубка деревьев, кустарников и лиан, за исключением рубок ухода и санитарных рубок, в том числе, в охранных зонах линейных объектов, полосах отвода автомобильных дорог. В случае проведения рубок ухода и санитарных рубок необходимо оставление в лесу части старовозрастных, фаутовых, сухостойных и валежных деревьев;

10. Проведение сплошных рубок леса, за исключением случаев, когда выборочные рубки не обеспечивают замену лесных насаждений, утрачивающих свои средообразующие, водоохранные и иные полезные функции, на лесные насаждения, обеспечивающие сохранение целевого назначения защитных лесов и выполняемых ими полезных функций;

11. Уничтожение либо повреждение гнезд, дупел, нор и других жилищ, убежищ и устойчивых мест размножения диких животных;

12. Осуществление авиационных мер по борьбе с вредными организмами в границах водоохранных зон водных объектов и над их акваторией;

13. Сжигание растительности, разведение костров, осуществление весенних палов;

14. Самовольная посадка деревьев и кустарников, а также другие самовольные действия граждан и должностных лиц, направленные на обустройство памятника природы;

15. Проезд и стоянка всех видов транспортных средств за пределами дорог общего пользования, стоянка, заправка топливом, мойка и их ремонт, кроме транспортных средств уполномоченного органа и транспортных средств подведомственных ему государственных учреждений при исполнении служебных обязанностей, научных организаций, научных работников, действующих по согласованию с указанным органом;

16. Устройство спортивных площадок и установка спортивного оборудования, прокладка и маркировка спортивных трасс и маршрутов, кроме прокладки и обустройства туристических троп;

17. Организация палаточных лагерей, мест отдыха и стоянок автотранспорта, за исключением установки палаток и лагерей сотрудников научных организаций и научных работников, действующих по согласованию с уполномоченным органом;

18. Проведение массовых спортивных, зрелищных и иных мероприятий;

19. Уничтожение или повреждение шлагбаумов, аншлагов, стендов и дру-

гих информационных знаков и указателей, а также оборудованных экологических троп и мест отдыха;

20. Изъятие водных ресурсов из поверхностных водных объектов;

21. Загрязнение поверхностных и подземных вод неочищенными сточными водами и другими веществами;

22. Гидромелиоративные и ирригационные работы;

23. Размещение отвалов размываемых грунтов;

24. Создание объектов размещения, хранения отходов производства и потребления, радиоактивных, химических, взрывчатых, токсичных, отравляющих и ядовитых веществ, сброс неочищенных сточных вод;

25. Размещение на земельных участках памятника природы рекламных и информационных щитов, не связанных с его функционированием;

26. Геологическая разведка и добыча полезных ископаемых, а также выполнение иных связанных с пользованием недрами работ;

27. Инженерные изыскания, связанные с нарушением компонентов природной среды;

28. Ведение сельского хозяйства, в том числе распашка земель, обустройство животноводческих и птицеводческих комплексов и ферм, применение пестицидов и агрохимикатов, организация сенокосов, прогон и выпас сельскохозяйственных животных и организация для них летних лагерей, ванн;

29. Перепрофилирование направлений хозяйственно-производственной деятельности землепользователей, если оно может привести к увеличению антропогенных нагрузок на природные комплексы памятника природы;

30. Все виды работ, связанные с нарушением почвенно-растительного покрова, за исключением работ по установке аншлагов, информационных щитов, шлагбаумов и иных объектов, необходимых для функционирования особо охраняемой природной территории, охраны объектов животного мира, археологических полевых работ (разведок, раскопок, наблюдений) при наличии полученного в установленном законодательством порядке разрешения (открытого листа), соблюдении условий, предусмотренных разрешением (открытым листом), и по согласованию с уполномоченным органом.

В случае возникновения угрозы либо наступления режима чрезвычайной ситуации проведение работ, связанных с предупреждением и ликвидацией чрезвычайных ситуаций различного характера, производится в соответствии с законодательством Российской Федерации и Краснодарского края о чрезвычайных ситуациях. Информация о планируемых и реализуемых мероприятиях, а также о нанесенном вреде направляется в уполномоченный орган исполнительной власти Краснодарского края, в области охраны окружающей среды.

Собственники, арендаторы, владельцы и пользователи земельных и лесных участков в границах памятника природы оказывают всемерное содействие уполномоченному органу, подведомственным ему государственным учреждениям в осуществлении полномочий в соответствии с требованиями законодательства Российской Федерации и Краснодарского края.

Меры охраны памятника природы

Организационные мероприятия включают:

1. Утверждение границ памятника природы и внесение сведений о нем в государственный кадастр недвижимости;
2. Утверждение паспорта на памятник природы;
3. Внесение изменений в Лесной План Краснодарского края и Лесохозяйственные регламенты лесничеств в части уточнения границ памятника природы расположенного на землях лесного фонда;
4. Внесение изменений в Генеральные планы и в Схемы территориального планирования Краснодарского края, муниципальных образований, городских и сельских поселений в части уточнения границ памятника природы;
5. Информирование всех заинтересованных лиц о режиме и границах памятника природы. Передача охранных обязательств;
6. Вынос границ памятника природы в натуру;
7. Установка аншлагов (информационных щитов) по границам памятника природы, на основных подъездах к памятнику природы, на пересечении дорог;
8. Осуществление контроля территории памятника природы с целью обеспечения установленного режима охраны территории;
9. Выполнение научных экологических работ, включая мониторинг состояния окружающей среды, и эколого-просветительских мероприятий, направленных на соблюдение установленного режима охраны и использования памятника природы.

Практические мероприятия включают:

1. Расчистку территории памятника природы от ТКО;
2. Проведение санитарных рубок и лесовосстановительных работ (посадка древесных и кустарниковых насаждений);
3. Выполнение противопожарных мероприятий;
4. Ландшафтную реабилитацию нарушенных участков памятника природы (проведение рекультивации участков памятника природы, в наибольшей степени измененных под воздействием антропогенных факторов);
5. Биотехнические мероприятия по сохранению животных (устройство подкормочных полей, солонцов, искусственных гнезд и другие) на основании рекомендации специалистов;
6. Выполнение мероприятий по сохранению редких видов животных, растений и грибов на основании рекомендации специалистов;
7. Мероприятия по снижению антропогенной нагрузки на территорию, организация регламентированной рекреации.

Перечень земельных участков, на которых находится памятник природы, предоставленных гражданам и юридическим лицам, приводится в приложении № 1 к паспорту памятника природы.

Природные характеристики территории

Характеристика рельефа, почвенного покрова, описание состояния поверхностных и подземных вод приводится в приложении № 2 к паспорту памятника природы.

Описание растительного мира территории приводится в приложении № 3 к паспорту памятника природы.

Описание животного мира территории приводится в приложении № 4 к паспорту памятника природы.

Дополнительные материалы приводятся в приложении № 5 к паспорту памятника природы.

Начальник отдела
особо охраняемых
природных территорий

А.А. Медков

Начальник управления
охраны окружающей среды

Д.М. Заякина

Дата 25 января 2019 года

ПРИЛОЖЕНИЕ № 1
к паспорту памятника природы
регионального значения,
утвержденному приказом
министерства природных ресурсов
Краснодарского края
от 25.01.2019 г. № 95

**Перечень земельных участков, на которых находится
памятник природы регионального значения,
предоставленных гражданам и юридическим лицам**

Кадастровый номер участка: 23:40:0605000 (кадастровый квартал).

Форма права владения/пользования земельным участком: управление.

Сведения о правообладателе земельного участка:

Для юридического лица:

наименование: Геленджикское лесничество Архипо-Осиповское участково-
вое лесничество;

юридический адрес: 353235, Краснодарский край, Северский район,
пгт Афипский, ул. Пушкина, д. 1;

телефон, факс, e-mail: 8(86141)26-9-17, факс: 8(86141)26-9-18;

ФИО руководителя: Куприн Юрий Иванович;

ФИО контактного лица: информация отсутствует;

виды и реквизиты документов на право владения/пользования земельным
участком: информация отсутствует.

Начальник управления
охраны окружающей среды

Д.М. Заякина

ПРИЛОЖЕНИЕ № 2
к паспорту памятника природы
регионального значения,
утвержденному приказом
министерства природных ресурсов
Краснодарского края
от 25.01.2019 г. № 95

Характеристика рельефа, почвенного покрова, описание состояния поверхностных и подземных вод: памятник природы располагается в верховье реки Мезыб к западу от перевала Михайловского, в 450 м к востоку от восточной окраины села Возрождение.

Ландшафт территории памятника природы рекреационный, низкогорный, трансаккумулятивный, лесохозяйственный, с антропогенным компонентом (автодорога) с дубово-буковыми лесами на перегнойно-карбонатных глинистых почвах на элювии известняков и мергелей. Для этих почв характерно преобладание коричневых тонов в окраске гумусового горизонта, мощность которого достигает 70 см, а содержание гумуса от 3,4 до 4,0 %. С глубиной содержание гумуса убывает постепенно.

По территории муниципального образования город-курорт Геленджик протекают реки: Мезыб (с притоком Адерба), Пшада, Тешебс, Вулан. Реки имеют прямой выход к морю, представляют собой короткие, большую часть года маловодные водотоки с узкими долинами («щели»). Для них характерны: малые величины объёмов жидкого и твёрдого стока, большая неравномерность расхода воды (паводочный режим) и преимущественно дождевое питание. В межпаводочный период эти водотоки могут на достаточно длительное время практически полностью утрачивать русловую связь с морем. В это время осуществляется только подрусловой сток.

Долины рек пшадского типа по характеру взаимосвязи подземных и поверхностных вод. В верховьях и средней части долин этого типа развит грунтовый поток, в низовьях долин происходит разделение аллювия глинистыми прослоями, в результате чего воды джанхотского комплекса (I надпойменной террасы) имеют затрудненную связь с речными водами. Глубина залегания подземных вод изменяется от 0,5 до 28 м.

Минеральная вода Михайловского месторождения йодо-бромистых вод приурочена к разрывам в глинистой толще Афипской свиты (нижний мел) в зоне Адербиевского разлома. Химический состав вод Михайловского источника: концентрация брома составляет 34 мг/дм³, йода – 11 мг/дм³, метаборной кислоты – 369 мг/дм³ при минерализации равной 25,4 г/дм³. Кроме того, найдены фтор – до 1,6 мг/дм³, стронций – 22 мг/дм³. Активная реакция среды рН=7,7.

Йодо-бромистые воды Михайловского месторождения относятся к категории минеральных вод высокой минерализации (M > 15 г/дм³, рН 8,6), холодные, щелочные, хлоридного натриевого типа, обогащены фтором, метаборной и

кремниевой кислотами, железом в закисной форме, кремнием, бором, содержат органические соединения, газы. Лечебная эффективность йодо-бромистых вод обуславливается содержанием в них йода.

Начальник управления
охраны окружающей среды



Д.М. Заякина

ПРИЛОЖЕНИЕ № 3
к паспорту памятника природы
регионального значения,
утвержденному приказом
министерства природных ресурсов
Краснодарского края
от 25.01.2019 г. № 95

**Описание растительного мира территории
памятника природы регионального значения**

Перечень основных типов растительных сообществ, их состав, пространственное распределение:

- древесная растительность: Грабинник (*Carpinus orientalis*), Дуб пушистый (*Quercus pubescens*), Ясень обыкновенный (*Fraxinus excelsior*);
- кустарниковая растительность: Бирючина обыкновенная (*Ligustrum vulgare*), Кизил мужской (*Cornus mas*);
- травянистая растительность: Зубянка пятилисточковая (*Dentaria quinquefolia*), Лютик ползучий (*Ranunculus repens*), Одуванчик лекарственный (*Taraxacum officinale*), Пальчатокоренник желтоватый (*Dactylothiza flavescens*), Подснежник (*Galanthus*), Птицемлечник (*Ornithogalum*), Чистяк весенний (*Ficaria verna*), Яснотка пурпурная (*Lamium purpureum*);
- внеярусная растительность: Лобария легочная (*Lobaria pulmonaria*), Плющ обыкновенный (*Hedera helix*).

Список видов растений, занесенных в Красную книгу Российской Федерации и Красную книгу Краснодарского края, с указанием категории и статуса редкости вида:

№ п/п	Виды растений	Категория и статус редкости вида	
		Красная книга Российской Федерации, 2008 год	Красная книга Краснодарского края, 2017 год
1	2	3	4
1.	Лобария легочная (<i>Lobaria pulmonaria</i>)	2 б	4 СК

Начальник управления
охраны окружающей среды



Д.М. Заякина

ПРИЛОЖЕНИЕ № 4
к паспорту памятника природы
регионального значения,
утвержденному приказом
министерства природных ресурсов
Краснодарского края
от 25.01.2019 г. № 95

**Описание животного мира территории
памятника природы регионального значения**

Перечень видов животных, встречающихся на данной территории:

- герпетофауна: Жаба зеленая (*Bufo viridis*), Прыткая ящерица (*Lacerta agilis exigua*), Луговая ящерица (*Lacerta praticola*);

- орнитофауна: Вяхирь (*Columba palumbus*), Филин (*Bubo bubo*), Ушастая сова (*Asio otus*), Жаворонок (*Alaudidae*), Кукушка (*Cuculus canopus*), Сойка (*Garrulus glandarius*), Тетеревятник (*Accipiter gentilis*), Ласточка деревенская (*Hirundo rustica*), Кольчатая горлица (*Streptopelia decaocto*), Маленький пестрый дятел (*Dendrocopos minor*), Черный стриж (*Apus apus*), Большая синица (*Parus major*), Сорока (*Pica pica*), Скворец (*Sturnus*), Серая ворона (*Corvus cornix*), Воробей домовый (*Passer domesticus*);

- териофауна: Крот (*Talpa sp.*), Полевка обыкновенная (*Microtus arvalis*), Мыши домовая (*Mus musculus*) и полевая (*Apodemus agrarius*), Крыса серая (*Rattus norvegicus*), Рыжая вечерница (*Nyctalus noctula*), Шакал (*Canis aureus*), Обыкновенная лисица (*Vulpes vulpes*).

Список видов животных, занесенных в Красную книгу Российской Федерации и Красную книгу Краснодарского края, с указанием категории и статуса редкости вида:

№ п/п	Виды животных	Категория и статус редкости вида	
		Красная книга Российской Федерации, 2008 год	Красная книга Краснодарского края, 2017 год
1	2	3	4
1.	Бабочник опаленный (<i>Libelloides hispanicus</i>)	-	3 УВ
2.	Красотел пахучий (<i>Calosoma sycophanta</i>)	2	4 СК
3.	Жук-олень (<i>Lucanus cervus</i>)	2	4 СК
4.	Бронзовка кавказская (красивая) (<i>Potaetia speciosi</i>)	2	3 УВ
5.	Усач большой дубовый (<i>Cerambyx cerdo</i>)	-	4 СК

1	2	3	4
6.	Клит степанова (<i>Clytus stepanovi</i>)	-	3 УВ
7.	Пчела-плотник (<i>Xylocopa valga</i>)	2	3 УВ
8.	Лягушка малоазиатская (<i>Rana macrocnemis</i>)	-	3 УВ
9.	Полоз каспийский (желтобрюхий) (<i>Hierophis caspius</i>)	-	3 УВ
10.	Орел-карлик (<i>Hieraaetus pennatus</i>)	-	3 УВ
11.	Лесной жаворонок (<i>Lullula arborea</i>)	-	3 УВ

Начальник управления
охраны окружающей среды



Д.М. Заякина

ПРИЛОЖЕНИЕ № 5
к паспорту памятника природы
регионального значения,
утвержденному приказом
министерства природных ресурсов
Краснодарского края
от 25.01.2019 г. № 95

Дополнительные материалы

Фотографии памятника природы регионального значения:

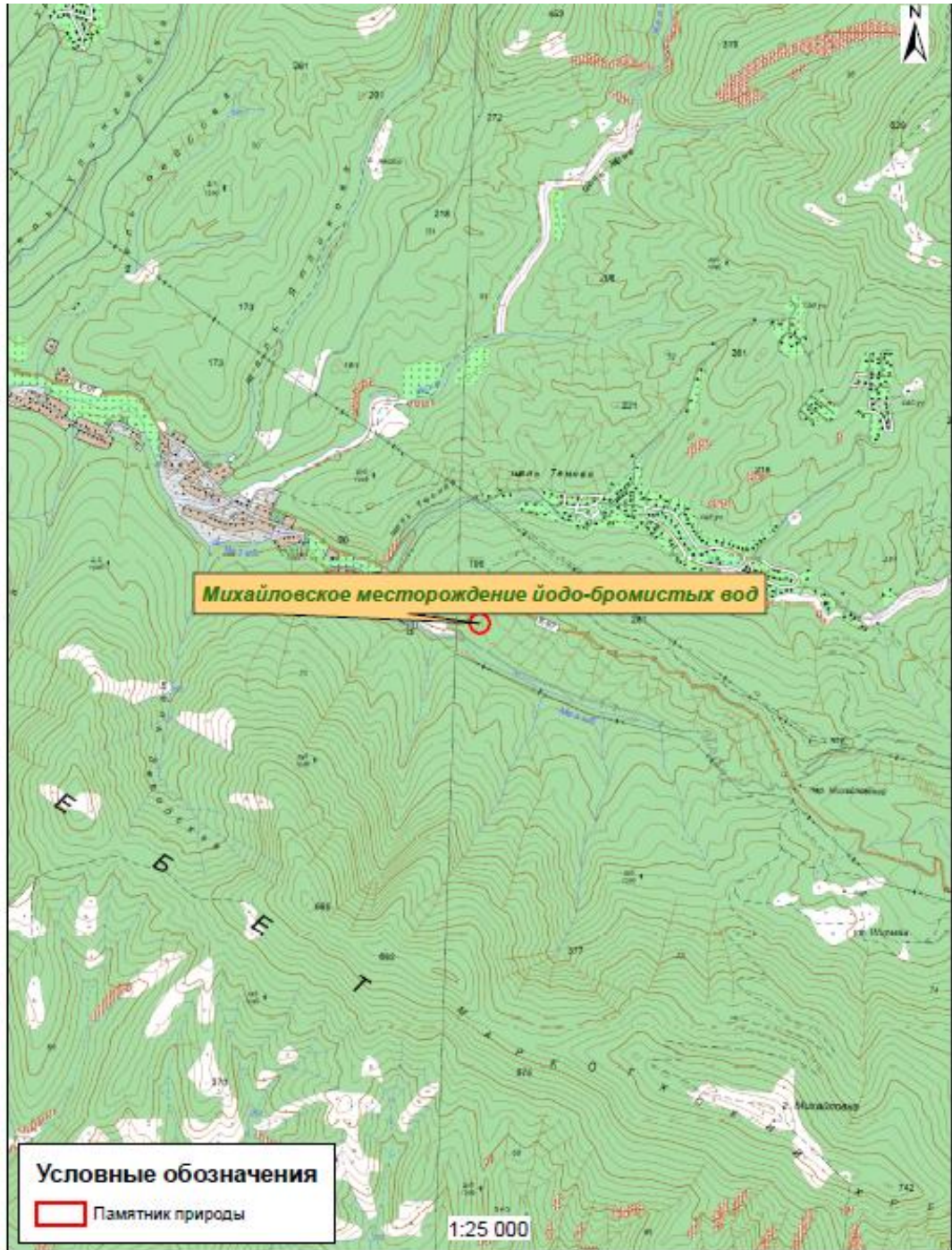


Рисунок 1. Памятник природы «Михайловское месторождение
йодо-бромистых вод»



Рисунок 2. Памятник природы «Михайловское месторождение
йодо-бромистых вод»

Картографические материалы с нанесенными границами памятника природы регионального значения:



Карта-схема памятника природы «Михайловское месторождение йодо-бромистых вод»

Начальник управления
охраны окружающей среды

Д.М. Заякина