

ПРИЛОЖЕНИЕ № 6

УТВЕРЖДЕН
приказом министерства
природных ресурсов
Краснодарского края
от 25.12.2018 г. № 2253

РОССИЙСКАЯ ФЕДЕРАЦИЯ
КРАСНОДАРСКИЙ КРАЙ

**ПАСПОРТ ПАМЯТНИКА ПРИРОДЫ
РЕГИОНАЛЬНОГО ЗНАЧЕНИЯ**

«Массив каштана посевного»

Наименование памятника природы

Мостовский район

Муниципальное образование

Краснодар 2018 год

Полное наименование памятника природы регионального значения: «Массив каштана посевного» (далее также - памятник природы).

Реквизиты нормативных правовых актов о создании памятника природы и его охранной зоны (при наличии), утверждении границ и режима особой охраны памятника природы, функционального зонирования (при наличии) и его охранной зоны (при наличии):

- образован решением Мостовского районного исполнительного комитета от 27 марта 1980 года № 125, решением Краснодарского краевого исполнительного комитета от 14 июля 1988 года № 326;

- границы и режим особой охраны утверждены постановлением главы администрации (губернатора) от 28 апреля 2018 года № 222 «О памятниках природы регионального значения, расположенных на территориях муниципальных образований Абинский район, Апшеронский район, город Армавир, Белореченский район, Брюховецкий район, город-курорт Геленджик, город Горячий Ключ, Гулькевичский район, Кавказский район, Каневской район, Крымский район, Лабинский район, Ленинградский район, Мостовский район, город Новороссийск, Отрадненский район, Северский район, Темрюкский район, Туапсинский район, Усть-Лабинский район».

Памятник природы создан без изъятия у правообладателей земельных участков.

Цель создания памятника природы: сохранение природного ботанического объекта, имеющего научно-познавательное значение.

Подведомственность: министерство природных ресурсов Краснодарского края.

Местоположение, площадь, описание границ памятника
природы и его охранной зоны (при наличии)

Муниципальное образование: Мостовский район.

Населенный пункт: расположен в Губском сельском поселении, в 3,5 км на северо-запад от западной окраины ст. Хамкетинской.

Положение памятника природы в системе улично-дорожной сети: нет.

Кадастровый номер: 23:20:1306001:40.

Категория земель – земли лесного фонда.

Описание местоположения границ памятника природы и его охранной зоны (при наличии) в пределах лесничеств, участков лесничеств, лесных кварталов и лесотаксационных выделов, частей лесотаксационных выделов (в случае расположения памятника природы на землях лесного фонда): расположен в выделе 13, части выдела 12, квартала 19А Баракаевского участкового лесничества.

Наличие в границах памятника природы иных особо охраняемых объектов: отсутствуют.

Описание границ памятника природы, функциональных зон (при наличии) и его охранной зоны (при наличии):

Обозначение части границ		Описание прохождения границ
от точки	до точки	
1	2	3
1	2	от точки 1, установленной на северо-западной границе памятника природы, в юго-восточном направлении на расстояние 394 м до точки 2
2	3	от точки 2 в южном направлении на расстояние 232 м до точки 3
3	4	от точки 3 в юго-западном направлении на расстояние 325 м до точки 4
4	1	от точки 4 в северо-западном направлении по западной границе земельного участка с кадастровым номером 23:20:1306001:40 на расстояние 397 м до точки 1

Охранная зона памятника природы не предусмотрена.

Площадь памятника природы: 11,21 га.

Перечень функциональных зон памятника природы
(при наличии) с указанием их площади (га)

Функциональное зонирование памятника природы не предусмотрено.

Режим особой охраны памятника природы

На территории памятника природы регионального значения «Массив каштана посевного» запрещается деятельность, влекущая за собой изменение исторически сложившегося природного ландшафта и естественного состояния свойств и качества природных компонентов, имеющих важное значение для реализации целевых функций памятника природы, в том числе:

1. Предоставление земельных участков для строительства, реконструкции объектов капитального строительства в случае если изменение параметров объекта капитального строительства, его частей, расширение объекта капитального строительства связаны с увеличением занимаемой ими площади;
2. Размещение временных (некапитальных) объектов;
3. Добыча (в том числе сбор, отлов) объектов животного и растительного мира, отнесенных в установленном порядке к редким и находящимся под угрозой исчезновения, за исключением добычи, осуществляемой с целью изучения, исследования и иного использования в научных целях;
4. Сбор недревесных лесных ресурсов, пищевых лесных ресурсов и лекарственных растений в промышленных и коммерческих целях;
5. Сбор ботанических, минералогических коллекций и палеонтологиче-

ских объектов без согласования с уполномоченным органом исполнительной власти Краснодарского края в области охраны окружающей среды, охраны объектов животного мира и среды их обитания и лесных отношений (далее – уполномоченный орган) в установленном порядке;

6. Интродукция диких видов животных и растений, не характерных для данной территории, в том числе в целях акклиматизации, без согласования с уполномоченным органом;

7. Осуществление любых мероприятий по охране объектов животного мира и среды их обитания (в том числе компенсационных мероприятий) в границах памятника природы без согласования с уполномоченным органом;

8. Осуществление всех видов хозяйственной или иной деятельности, способных оказать воздействие на объекты животного мира и среду их обитания, без согласования с уполномоченным органом;

9. Вырубка деревьев, кустарников и лиан, за исключением рубок ухода и санитарных рубок, в том числе, в охранных зонах линейных объектов, полосах отвода автомобильных дорог. В случае проведения рубок ухода и санитарных рубок необходимо оставление в лесу части старовозрастных, фаутных, сухостойных и валежных деревьев;

10. Проведение сплошных рубок леса, за исключением случаев, когда выборочные рубки не обеспечивают замену лесных насаждений, утрачивающих свои средообразующие, водоохранные и иные полезные функции, на лесные насаждения, обеспечивающие сохранение целевого назначения защитных лесов и выполняемых ими полезных функций;

11. Уничтожение либо повреждение гнезд, дупел, нор и других жилищ, убежищ и устойчивых мест размножения диких животных;

12. Осуществление авиационных мер по борьбе с вредными организмами в границах водоохранных зон водных объектов и над их акваторией;

13. Сжигание растительности, разведение костров, осуществление весенних палов;

14. Самовольная посадка деревьев и кустарников, а также другие самовольные действия граждан и должностных лиц, направленные на обустройство памятника природы;

15. Проезд и стоянка всех видов транспортных средств за пределами дорог общего пользования, стоянка, заправка топливом, мойка и их ремонт, кроме транспортных средств уполномоченного органа и транспортных средств подведомственных ему государственных учреждений при исполнении служебных обязанностей, научных организаций, научных работников, действующих по согласованию с указанным органом;

16. Устройство спортивных площадок и установка спортивного оборудования, прокладка и маркировка спортивных трасс и маршрутов, кроме прокладки и обустройства туристических троп;

17. Организация палаточных лагерей, мест отдыха и стоянок автотранспорта, за исключением установки палаток и лагерей сотрудников научных организаций и научных работников, действующих по согласованию с уполномоченным органом;

18. Проведение массовых спортивных, зрелищных и иных мероприятий;
19. Уничтожение или повреждение шлагбаумов, аншлагов, стендов и других информационных знаков и указателей, а также оборудованных экологических троп и мест отдыха;
20. Изъятие водных ресурсов из поверхностных водных объектов;
21. Загрязнение поверхностных и подземных вод неочищенными сточными водами и другими веществами;
22. Гидромелиоративные и ирригационные работы;
23. Размещение отвалов размываемых грунтов;
24. Создание объектов размещения, хранения отходов производства и потребления, радиоактивных, химических, взрывчатых, токсичных, отравляющих и ядовитых веществ, сброс неочищенных сточных вод;
25. Размещение на земельных участках памятника природы рекламных и информационных щитов, не связанных с его функционированием;
26. Геологическая разведка и добыча полезных ископаемых, а также выполнение иных связанных с использованием недрами работ;
27. Инженерные изыскания, связанные с нарушением компонентов природной среды;
28. Ведение сельского хозяйства, в том числе распашка земель, обустройство животноводческих и птицеводческих комплексов и ферм, применение пестицидов и агрохимикатов, организация сенокосов, прогон и выпас сельскохозяйственных животных и организация для них летних лагерей, ванн;
29. Перепрофилирование направлений хозяйственно-производственной деятельности землепользователей, если оно может привести к увеличению антропогенных нагрузок на природные комплексы памятника природы;
30. Все виды работ, связанные с нарушением почвенно-растительного покрова, за исключением работ по установке аншлагов, информационных щитов, шлагбаумов и иных объектов, необходимых для функционирования памятника природы, охраны объектов животного мира, археологических полевых работ (разведок, раскопок, наблюдений) при наличии полученного в установленном законодательством порядке разрешения (открытого листа), соблюдении условий, предусмотренных разрешением (открытым листом), и по согласованию с уполномоченным органом.

В случае возникновения угрозы либо наступления режима чрезвычайной ситуации проведение работ, связанных с предупреждением и ликвидацией чрезвычайных ситуаций различного характера производится в соответствии с действующим законодательством о чрезвычайных ситуациях. Информация о планируемых и реализуемых мероприятиях, а также о нанесенном вреде направляется в орган исполнительной власти Краснодарского края, уполномоченный в области охраны окружающей среды.

Собственники, арендаторы, владельцы и пользователи земельных и лесных участков в границах памятника природы вправе оказывать всемерное содействие уполномоченному органу, подведомственным ему государственным учреждениям в осуществлении полномочий в соответствии с требованиями законодательства Российской Федерации и Краснодарского края.

Меры охраны памятника природы

Организационные мероприятия включают:

1. Утверждение границ памятника природы и внесение сведений о нем в государственный кадастр недвижимости;
2. Утверждение паспорта на памятник природы;
3. Внесение изменений в Лесной План Краснодарского края и Лесохозяйственные регламенты лесничеств в части уточнения границ памятника природы расположенного на землях лесного фонда;
4. Внесение изменений в Генеральные планы и в Схемы территориального планирования Краснодарского края, муниципальных образований, городских и сельских поселений в части уточнения границ памятника природы;
5. Информирование всех заинтересованных лиц о режиме и границах памятника природы. Передача охранных обязательств;
6. Вынос границ памятника природы в натуру;
7. Установка аншлагов (информационных щитов) по границам памятника природы, на основных подъездах к памятнику природы, на пересечении дорог;
8. Осуществление контроля территории памятника природы с целью обеспечения установленного режима охраны территории;
9. Выполнение научных экологических работ, включая мониторинг состояния окружающей среды, и эколого-просветительских мероприятий, направленных на соблюдение установленного режима охраны и использования памятника природы.

Практические мероприятия включают:

1. Расчистку территории памятника природы от ТКО;
2. Проведение санитарных рубок и лесовосстановительных работ (посадка древесных и кустарниковых насаждений);
3. Выполнение противопожарных мероприятий;
4. Ландшафтную реабилитацию нарушенных участков памятника природы (проведение рекультивации участка памятника природы, в наибольшей степени измененных под воздействием антропогенных факторов);
5. Биотехнические мероприятия по сохранению животных (устройство подкормочных полей, солонцов, искусственных гнезд и другие) на основании рекомендации специалистов;
6. Выполнение мероприятий по сохранению редких видов животных, растений и грибов на основании рекомендации специалистов;
7. Мероприятия по снижению антропогенной нагрузки на территорию, организация регламентированной рекреации.

Перечень земельных участков, на которых находится памятник природы, предоставленных гражданам и юридическим лицам, приводится в приложении № 1 к паспорту памятника природы.

Природные характеристики территории

Характеристика рельефа, почвенного покрова, описание состояния поверхностных и подземных вод приводится в приложении № 2 к паспорту памятника природы.

Описание растительного мира территории приводится в приложении № 3 к паспорту памятника природы.

Описание животного мира территории приводится в приложении № 4 к паспорту памятника природы.

Дополнительные материалы приводятся в приложении № 5 к паспорту памятника природы.

Составитель: Т.Е. Величко,
ведущий специалист-эксперт отдела особо
охраняемых природных территорий


подпись

Начальник управления
охраны окружающей среды



Д.М. Заякина

Дата 25 декабря 2018 года

ПРИЛОЖЕНИЕ № 1
к паспорту памятника природы ре-
гионального значения,
утвержденному приказом
министерства природных ресурсов
Краснодарского края
от 25.12.2018 г. № 2253

**Перечень земельных участков, на которых находится
памятник природы регионального значения,
предоставленных гражданам и юридическим лицам**

Кадастровый номер участка: 23:20:1306001:40.

Форма права владения/пользования земельным участком: управление.

Сведения о правообладателе земельного участка:

Для юридического лица:

Наименование: Баракаевское участковое лесничество Мостовского лес-
ничества филиала ГКУ «Комитет по лесу» Краснодарского края.

юридический адрес: 353235, Краснодарский край, Северский район,
пгт Афипский, ул. Пушкина, д. 1;

телефон, факс, e-mail: 8(86192)51-1-00, факс: 8(86192)61-5-80;

ФИО руководителя: Мухомор Сергей Васильевич;

ФИО контактного лица: информация отсутствует;

виды и реквизиты документов на право владения/пользования земельным
участком: информация отсутствует.

Начальник управления
охраны окружающей среды

Д.М. Заякина

ПРИЛОЖЕНИЕ № 2
к паспорту памятника природы
регионального значения,
утвержденному приказом
министерства природных ресурсов
Краснодарского края
от 25.12.2018 г. № 2253

Характеристика рельефа, почвенного покрова, описание состояния поверхностных и подземных вод: ландшафт памятника природы среднегорный, трансэлювиальный, лесохозяйственный, с искусственными насаждениями каштана посевного на серых лесных почвах на делювиальных глинах.

Степень нарушенности территории – слабая, коэффициент стабильности ландшафта – 0,78 (стабильный).

Территория участка, на котором находится памятник природы, расположена в предгорьях северного склона Центрального Кавказа и относится к Среднеевропейским среднегорным ландшафтам барьерного подножия Большого Кавказа, представляет собой окультуренные предгорные и культурно-природные ландшафты продольных депрессий в юрской песчано-глинистой толще сложенной песчаниками, сланцами с дубово-буковыми лесами на горно-лесных бурых почвах. Ландшафт с максимальными высотами до 820 м – среднегорный эрозионно-аккумулятивный с буково-дубовыми лесами, с включением дубовых и буковых урочищ на темно-серой лесной контактно-глееватой маломощной тяжелосуглинистой слабокаменистой среднегумусной почве на делювиально-коллювиальных отложениях, с включением урочищ супераквальных ландшафтов рек, ручьев, балок с околородной растительностью на аллювиальных отложениях.

Почвенный покров в районе размещения памятника природы представлен горнолесными бурыми почвами, которые под разными растительными формациями обнаруживают определенные различия в мощности, гранулометрическом составе, содержании и составе гумуса.

Большинство находящихся на территории Мостовского района особо охраняемых природных территорий расположено в бассейнах реки Лаба и её притоков Большая Лаба и Малая Лаба.

Река Лаба является самым крупным притоком реки Кубани. Протяженность реки составляет 214 км. Истоки реки Большой Лабы – ледники вершины горы Абыцха. Малая Лаба зарождается у снежных вершин Аишхо и ледника Псеашхо. Общая площадь ледников, питающих эти реки, около 15 км². Наиболее крупными левыми притоками являются реки: Ходзь, Чохрак, Фарс и Гиага. Самый крупный правобережный приток – река Чамлык. Почти все притоки реки Лабы многоводны в паводки, а в остальное время мелеют и становятся маловодными. Характер долины реки Лабы, её течение, водный режим и химический состав воды меняются от истоков к устью, так как река пересекает целый ряд различных географических ландшафтов. Минерализация воды реки Лаба в

течение года меняется незначительно и составляет 120 - 150 мг/л. Вода реки относится к гидрокарбонатно-кальциевому типу. В питании реки Лабы значительную роль играют и подземные воды.

Особенности геологического строения и тектонического положения района размещения памятника природы во многом определяют гидрогеологические условия водоносных комплексов и горизонтов в разрезе осадочного чехла. Выходы на дневную поверхность пород осадочного чехла от палеозойских в горной южной части района до нижнесреднеплиоценовых в северной предгорной и равнинной частях в сочетании с обширной речной сетью представляют собой область питания всех водоносных комплексов разреза осадочного чехла и распространение в них на небольших и средних глубинах инфильтрационных пресных и слабоминерализованных подземных вод. Основной поток их имеет северное, северо-западное и северо-восточное направление.

Начальник управления
охраны окружающей среды

Д.М. Заякина

ПРИЛОЖЕНИЕ № 3
к паспорту памятника природы
регионального значения,
утвержденному приказом
министерства природных ресурсов
Краснодарского края
от 25.12.2018 г. № 2253

**Описание растительного мира территории
памятника природы регионального значения**

Перечень основных типов растительных сообществ, их состав, пространственное распределение:

- древесная растительность: Каштан посевной (*Castanea sativa*), Осина (*Populus tremula*), Граб обыкновенный (*Carpinus betulus*);
- кустарниковая растительность: Ежевика сизая (*Rubus caesius*), Ежевика кавказская (*Rubus caucasicus*), Бузина черная (*Sambucus nigra*), Свидина южная (*Thelycrania australis*), Боярышник (*Crataegus*), Лещина (*Corylus avellana*);
- травянистая растительность: Молочай (*Euphorbia*), Ландыш майский (*Convallaria majalis*), Козлятник восточный (*Galega orientalis*), Цицербита пренантоидная (*Cicerbita prenanthoides*), Волжанка обыкновенная (*Ajuncus vulgaris*), Подмаренник цепкий (*Galium aparine*), Подмаренник весенний (*Galium verum*), Герань лесная (*Geranium silvaticum*), Лютик (*Ranunculus*), Купена многоцветковая (*Polygonatum multiflorum*), Тамус обыкновенный (*Tamus communis*), Костер кровельный (*Zerna tectorum*).

Памятник природы «Массив каштана посевного» является искусственным насаждением в выделе 13, часть выдела 12 квартала 19А Баракаевского участкового лесничества весной 1968 года древесных видов каштана посевного (80%) и граба (20%). Деревья высажены в почву полосами в 2 ряда, расстояние между которыми 4 - 5 метров, между рядами - 1 метр, в ряду - через 0,75 метров Диаметр деревьев каштана от 15 до 20 сантиметров, высота 10 - 12 метров, диаметр деревьев граба до 30 сантиметров.

Виды растений, занесенные в и Красную книгу Российской Федерации и Красную книгу Краснодарского края, на территории памятника природы не выявлены.

Начальник управления
охраны окружающей среды



Д.М. Заякина

ПРИЛОЖЕНИЕ № 4
к паспорту памятника природы
регионального значения,
утвержденному приказом
министерства природных ресурсов
Краснодарского края
от 25.12.2018 г. № 2253

**Описание животного мира территории
памятника природы регионального значения**

Перечень видов животных, встречающихся на данной территории:

- териофауна: Ёж белогрудый (*Erinaceus concolor*), Енот полоскун (*Procyon lotor*), Лисица (*Vulpes vulpes*), Заяц-русак (*Lepus europaeus*), Крот (*Talpa sp.*), Мышь лесная (*Apodemus sylvaticus*), Соня лесная (*Dryomys nitedula*), Соня полчок (*Glis glis*), Белка обыкновенная (*Sciurus vulgaris*);

- орнитофауна: Дрозд (*Turdus*), Синица (*Parus*), Дятел (*Dendrocopos*), Жаворонок (*Alaudidae*), Ласточка (*Hirundo*), Кукушка (*Cuculus canorus*), Трясогузка (*Motacilla*), Сова (*Asio otus*), Канюк (*Buteoninae*), Скопа (*Pandion haliaetus*);

- герпетофауна: Лягушка (*Ranidae*), Тритон (*Triturus*), Жаба серая (*Bufo bufo*), Желтопузик (*Pseudopus apodus*), Гадюка (*Vipera*), Медянка (*Coronella*), Уж обыкновенный (*Natrix natrix*), Желтобрюхий полоз (*Dolichophis caspius*).

Список видов животных, занесенных в Красную книгу Российской Федерации и Красную книгу Краснодарского края, с указанием категории и статуса редкости вида:

№ п/п	Виды животных	Категория и статус редкости вида	
		Красная книга Российской Федерации, 2008 год	Красная книга Краснодар- ского края, 2017 год
1	2	3	4
1.	Карабус кавказский (<i>Carabus caucasicus</i>)	2	3 УВ
2.	Деронектес широкий (<i>Deronectes latus</i>)	-	3 УВ

1	2	3	4
3.	Карабус Мирошникова (<i>Carabus miroshnikovi</i>)	2	3 УВ
4.	Жук-олень (<i>Lucanus cervus</i>)	2	4 СК
5.	Сколия-гигант (пятнистая) (<i>Scolia maculata</i>)	-	3 УВ
6.	Зеринтия поликсена (<i>Zerynthia polyxena</i>)	-	3 УВ
7.	Жаба колхидская (<i>Bufo verrucosissimus</i>)	2	2 ИС
8.	Гадюка реликтовая (<i>Pelias magnifica</i>)	-	2 ИС
9.	Сапсан (<i>Falco peregrinus</i>)	2	3 УВ
10.	Змееяд (<i>Circaetus gallicus</i>)	2	3 УВ
11.	Белоголовый сип (<i>Cyps fulvus</i>)	3	2 ИС
12.	Ночница брандта (<i>Myotis brandtii</i>)	-	3 УВ
13.	Подковонос малый (<i>Rhinolophus hipposideros</i>)	3	3 УВ
14.	Норка европейская кавказская (<i>Mystela lutreola turovi</i>)	1	2 ИС
15.	Кот лесной кавказский (<i>Felix silverstris daemon</i>)	3	3 УВ
16.	Желтопузик (<i>Pseudopus apodus</i>)	-	2 ИС
17.	Полз каспийский (желтобрюхий) (<i>Dolichophis caspius</i>)	-	3 УВ
18.	Скопа (<i>Pandion haliaetus</i>)	3	1 КС

Начальник управления
охраны окружающей среды



Д.М. Заякина

ПРИЛОЖЕНИЕ № 5
к паспорту памятника природы
регионального значения,
утвержденному приказом
министерства природных ресурсов
Краснодарского края
от 25.12.2018 г. № 2253

Дополнительные материалы

Фотографии памятника природы регионального значения:



Рисунок 1. – Памятник природы «Массив каштана посевного»

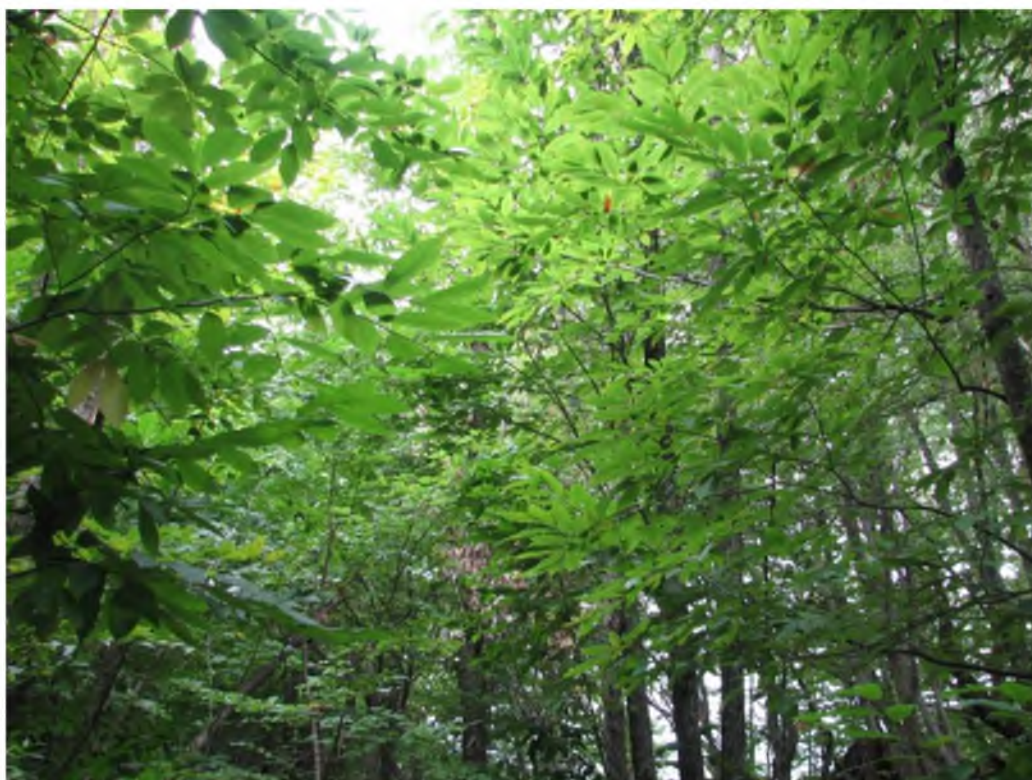


Рисунок 2. – Состояние памятника природы «Массив каштана посевного»

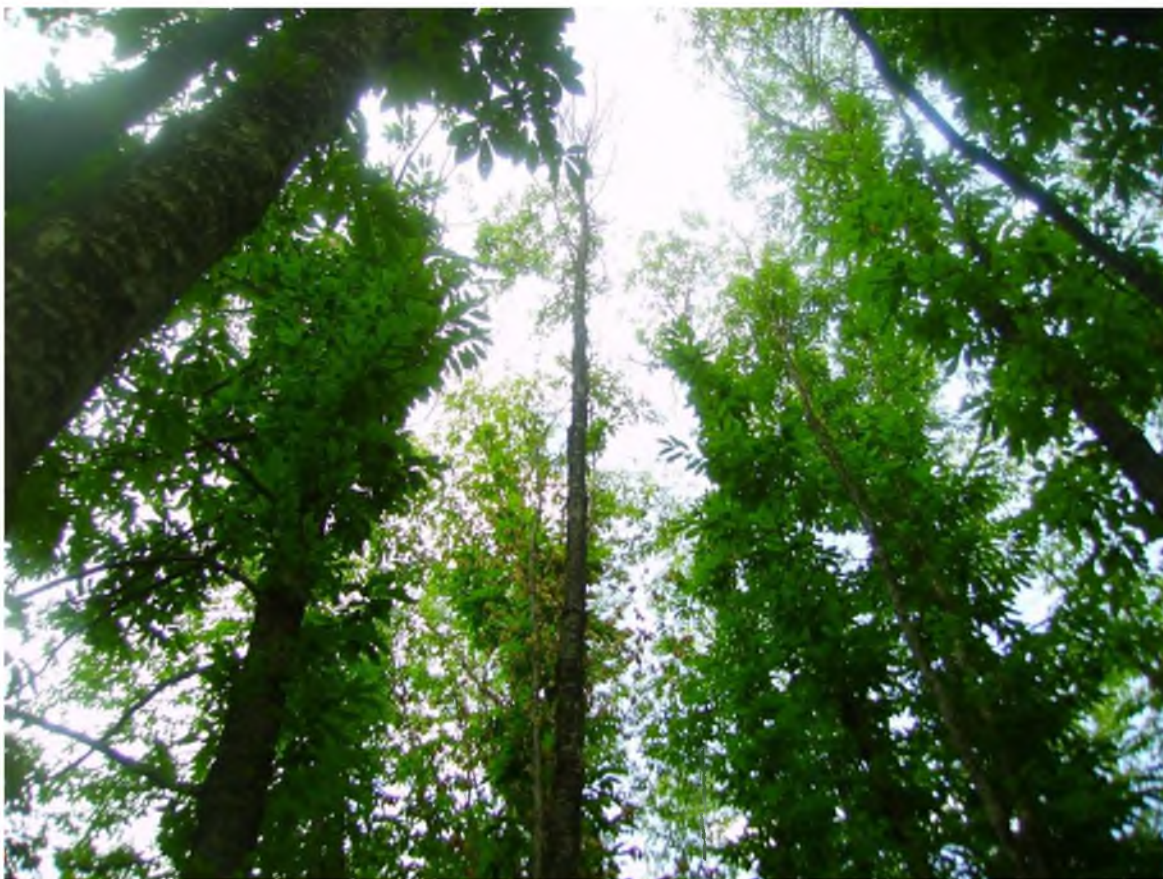


Рисунок 3. – Памятник природы «Массив каштана посевного»

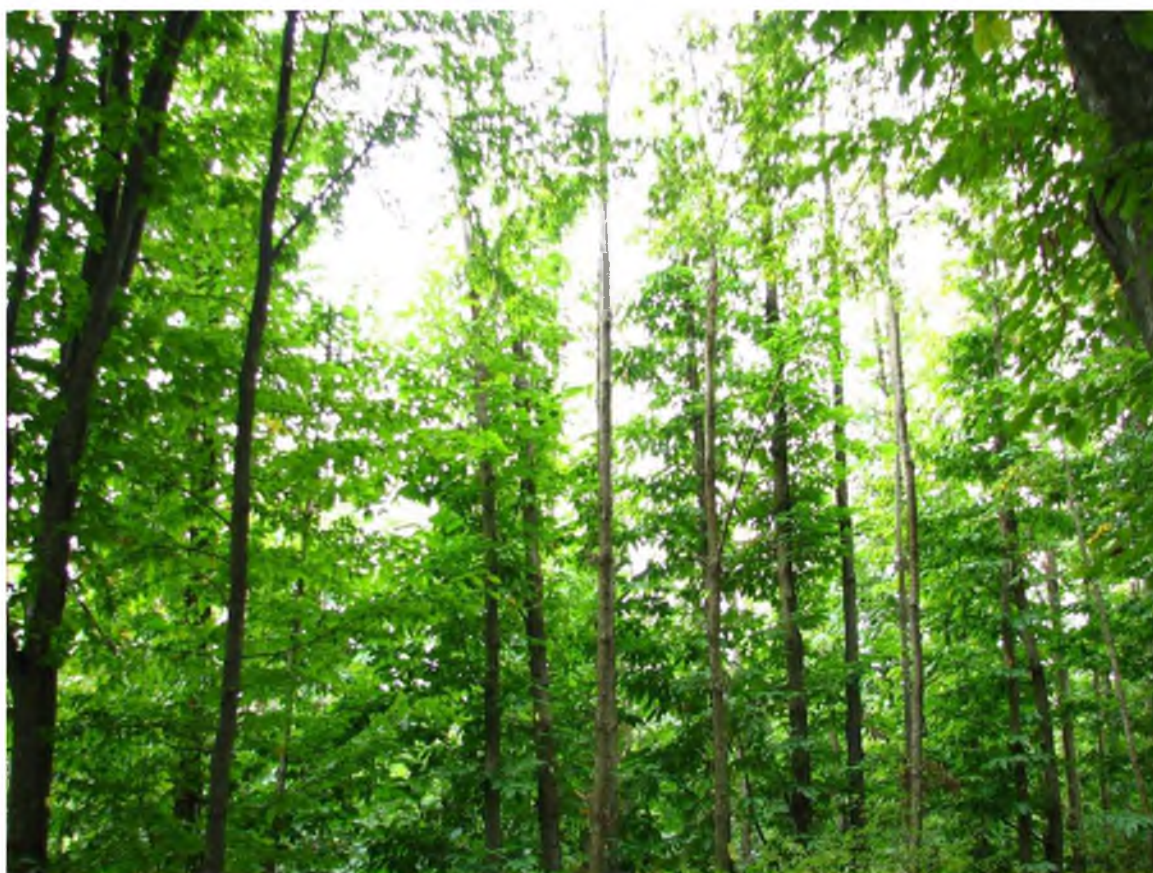
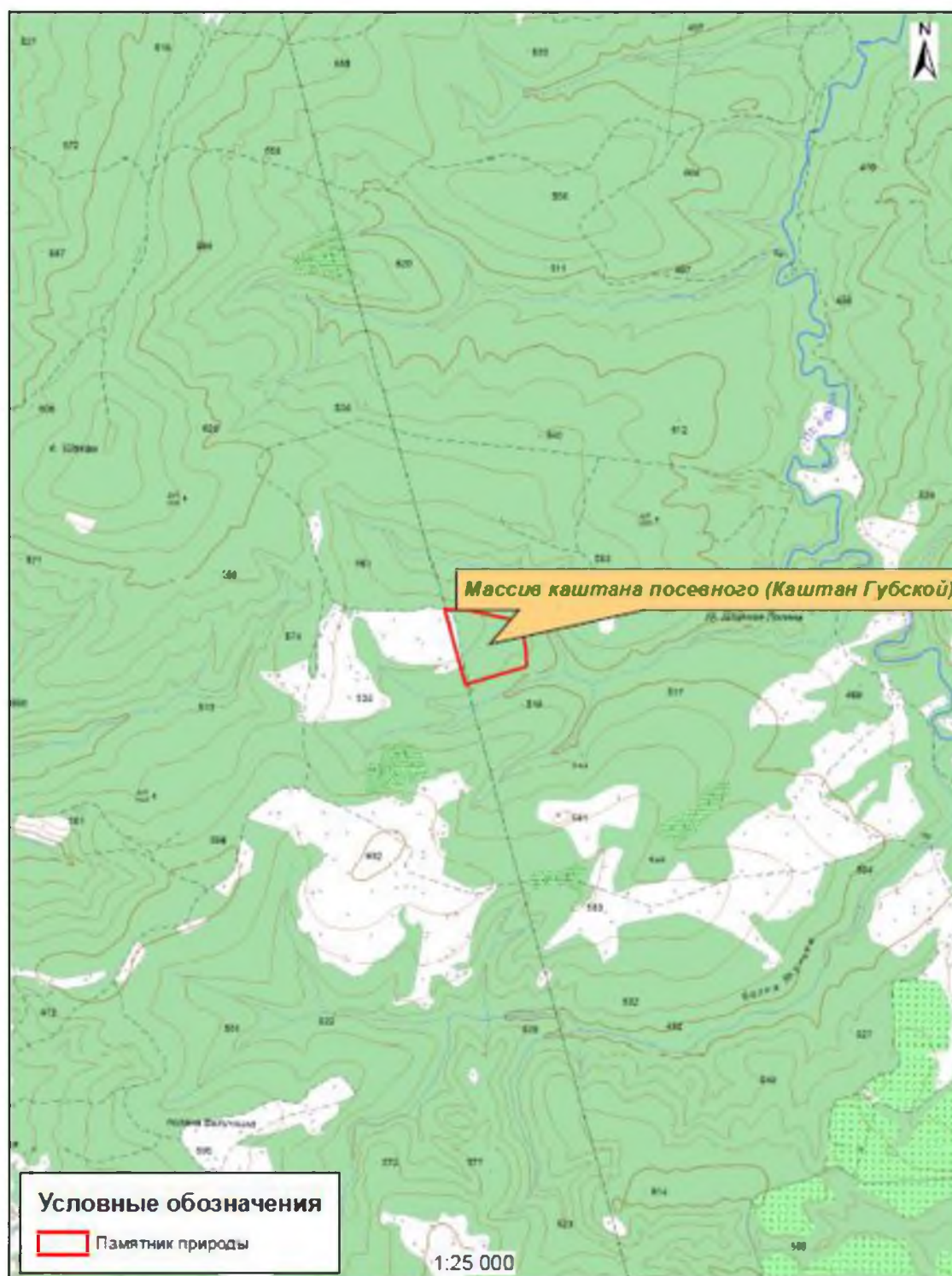


Рисунок 4. – Памятник природы «Массив каштана посевного»

Картографические материалы с нанесенными границами памятника природы регионального значения:



Карта-схема памятника природы «Массив каштана посевного»

Начальник управления
охраны окружающей среды

Д.М. Заякина