

Приложение 21

УТВЕРЖДЕН
приказом министерства
природных ресурсов
Краснодарского края
от 11.02.2019 г. № 265

РОССИЙСКАЯ ФЕДЕРАЦИЯ
КРАСНОДАРСКИЙ КРАЙ

**ПАСПОРТ ПАМЯТНИКА ПРИРОДЫ
РЕГИОНАЛЬНОГО ЗНАЧЕНИЯ
«Эталонный массив дуба скального»**

Наименование памятника природы

Апшеронский район
Муниципальное образование

Краснодар 2019 год

Полное наименование памятника природы регионального значения: «Эталонный массив дуба скального» (далее также – памятник природы).

Реквизиты нормативных правовых актов о создании памятника природы и его охранной зоны (при наличии), утверждении границ и режима особой охраны памятника природы, функционального зонирования (при наличии) и его охранной зоны (при наличии):

- образован решением Апшеронского райисполкома от 11 марта 1980 г. № 110, решением Краснодарского крайисполкома от 14 июля 1988 г. № 326;

- границы и режим особой охраны утверждены постановлением главы администрации (губернатора) Краснодарского края от 28 апреля 2018 г. № 222 «О памятниках природы регионального значения, расположенных на территориях муниципальных образований Абинский район, Апшеронский район, город Армавир, Белореченский район, Брюховецкий район, город-курорт Геленджик, город Горячий Ключ, Гулькевичский район, Кавказский район, Каневской район, Крымский район, Лабинский район, Ленинградский район, Мостовский район, город Новороссийск, Отрадненский район, Северский район, Темрюкский район, Туапсинский район, Усть-Лабинский район».

Памятник природы создан без изъятия у правообладателей земельных участков.

Цель создания памятника природы: сохранение природного ботанического объекта, имеющего научно-познавательное значение.

Подведомственность: министерство природных ресурсов Краснодарского края.

Местоположение, площадь, описание границ памятника природы и его охранной зоны (при наличии)

Муниципальное образование: Апшеронский район.

Населенный пункт: вне границ населенного пункта, на территории Кубанского сельского поселения, в 3,5 км на юго-восток от хутора Лесного, на западном склоне балки Березовая.

Положение памятника природы в системе улично-дорожной сети: нет.

Кадастровый номер земельного участка: отсутствует.

Категория земель: земли лесного фонда.

Описание местоположения границ памятника природы и его охранной зоны (при наличии) в пределах лесничеств, участков лесничеств, лесных кварталов и лесотаксационных выделов, частей лесотаксационных выделов (в случае расположения памятника природы на землях лесного фонда): границы установлены по внешним границам выделов 1, 2, 6, 7 квартала 3Б Ширванского участкового лесничества Апшеронского лесничества.

Наличие в границах памятника природы иных особо охраняемых объектов: отсутствуют.

Описание границ памятника природы, функциональных зон (при наличии) и его охранной зоны (при наличии):

Обозначение части границ		Описание прохождения границ
от точки	до точки	
1	2	3
1	2	от точки 1, установленной на северо-западной границе массива, в восточном направлении на расстояние 252 м до точки 2
2	3	от точки 2 в юго-восточном направлении на расстояние 266 м до точки 3
3	4	от точки 3 в восточном направлении на расстояние 105 м до точки 4
4	5	от точки 4 в южном направлении на расстояние 335 м до точки 5
5	6	от точки 5 в юго-восточном направлении на расстояние 486 м до точки 6
6	7	от точки 6 в юго-западном направлении на расстояние 202 м до точки 7
7	8	от точки 7 в западном направлении на расстояние 805 м до точки 8
8	9	от точки 8 в северо-западном направлении по западной границе земельного участка с кадастровым номером 23:02:0000000:1165 на расстояние 291 м до точки 9
9	1	от точки 9 в северо-восточном направлении по западной границе земельного участка с кадастровым номером 23:02:0000000:1165 на расстояние 696 м до точки 1

Охранная зона памятника природы не предусмотрена.

Площадь памятника природы: 51,73 га.

Перечень функциональных зон памятника природы (при наличии) с указанием их площади (га)

Функциональное зонирование памятника природы не предусмотрено.

Режим особой охраны памятника природы

На территории памятника природы регионального значения «Эталонный массив дуба скального» запрещается деятельность, влекущая за собой изменение исторически сложившегося природного ландшафта и естественного состояния свойств и качества природных компонентов, имеющих важное значение для реализации целевых функций памятника природы, в том числе:

1. Предоставление земельных участков для строительства, реконструкции объектов капитального строительства в случае если изменение параметров объекта капитального строительства, его частей, расширение объекта капитального строительства связаны с увеличением занимаемой ими площади;

2. Размещение временных (некапитальных) объектов;
3. Добыча (в том числе сбор, отлов) объектов животного и растительного мира, отнесенных в установленном порядке к редким и находящимся под угрозой исчезновения, за исключением добычи, осуществляемой с целью изучения, исследования и иного использования в научных целях;
4. Сбор не древесных лесных ресурсов, пищевых лесных ресурсов и лекарственных растений в промышленных и коммерческих целях;
5. Сбор ботанических, минералогических коллекций и палеонтологических объектов без согласования с уполномоченным органом исполнительной власти Краснодарского края в области охраны окружающей среды, охраны объектов животного мира и среды их обитания и лесных отношений (далее - уполномоченный орган) в установленном порядке;
6. Интродукция диких видов животных и растений, не характерных для данной территории, в том числе в целях акклиматизации, без согласования с уполномоченным органом;
7. Осуществление любых мероприятий по охране объектов животного мира и среды их обитания (в том числе компенсационных мероприятий) в границах памятника природы без согласования с уполномоченным органом;
8. Осуществление всех видов хозяйственной или иной деятельности, способных оказать воздействие на объекты животного мира и среду их обитания, без согласования с уполномоченным органом;
9. Вырубка деревьев, кустарников и лиан, за исключением рубок ухода и санитарных рубок, в том числе, в охранных зонах линейных объектов, полосах отвода автомобильных дорог. В случае проведения рубок ухода и санитарных рубок необходимо оставление в лесу части старовозрастных, фаутовых, сухостойных и валежных деревьев;
10. Проведение сплошных рубок леса, за исключением случаев, когда выборочные рубки не обеспечивают замену лесных насаждений, утрачивающих свои средообразующие, водоохранные и иные полезные функции, на лесные насаждения, обеспечивающие сохранение целевого назначения защитных лесов и выполняемых ими полезных функций;
11. Уничтожение либо повреждение гнезд, дупел, нор и других жилищ, убежищ и устойчивых мест размножения диких животных;
12. Осуществление авиационных мер по борьбе с вредными организмами в границах водоохранных зон водных объектов и над их акваторией;
13. Сжигание растительности, разведение костров, осуществление весенних палов;
14. Самовольная посадка деревьев и кустарников, а также другие самовольные действия граждан и должностных лиц, направленные на обустройство памятника природы;
15. Проезд и стоянка всех видов транспортных средств за пределами дорог общего пользования, стоянка, заправка топливом, мойка и их ремонт, кроме транспортных средств уполномоченного органа и транспортных средств подведомственных ему государственных учреждений при исполнении служебных обязанностей, научных организаций, научных работников, действующих по согласованию с указанным органом;

16. Устройство спортивных площадок и установка спортивного оборудования, прокладка и маркировка спортивных трасс и маршрутов, кроме прокладки и обустройства туристических троп;

17. Организация палаточных лагерей, мест отдыха и стоянок автотранспорта, за исключением установки палаток и лагерей сотрудников научных организаций и научных работников, действующих по согласованию с уполномоченным органом;

18. Проведение массовых спортивных, зрелищных и иных мероприятий;

19. Уничтожение или повреждение шлагбаумов, аншлагов, стендов и других информационных знаков и указателей, а также оборудованных экологических троп и мест отдыха;

20. Изъятие водных ресурсов из поверхностных водных объектов;

21. Загрязнение поверхностных и подземных вод неочищенными сточными водами и другими веществами;

22. Гидромелиоративные и ирригационные работы;

23. Размещение отвалов размываемых грунтов;

24. Создание объектов размещения, хранения отходов производства и потребления, радиоактивных, химических, взрывчатых, токсичных, отравляющих и ядовитых веществ, сброс неочищенных сточных вод;

25. Размещение на земельных участках памятника природы рекламных и информационных щитов, не связанных с его функционированием;

26. Геологическая разведка и добыча полезных ископаемых, а также выполнение иных связанных с пользованием недрами работ;

27. Инженерные изыскания, связанные с нарушением компонентов природной среды;

28. Ведение сельского хозяйства, в том числе распашка земель, обустройство животноводческих и птицеводческих комплексов и ферм, применение пестицидов и агрохимикатов, организация сенокосов, прогон и выпас сельскохозяйственных животных и организация для них летних лагерей, ванн;

29. Перепрофилирование направлений хозяйственно-производственной деятельности землепользователей, если оно может привести к увеличению антропогенных нагрузок на природные комплексы памятника природы;

30. Все виды работ, связанные с нарушением почвенно-растительного покрова, за исключением работ по установке аншлагов, информационных щитов, шлагбаумов и иных объектов, необходимых для функционирования памятника природы, охраны объектов животного мира, археологических полевых работ (разведок, раскопок, наблюдений) при наличии полученного в установленном законодательством порядке разрешения (открытого листа), соблюдении условий, предусмотренных разрешением (открытым листом), и по согласованию с уполномоченным органом.

В случае возникновения угрозы либо наступления режима чрезвычайной ситуации проведение работ, связанных с предупреждением и ликвидацией чрезвычайных ситуаций различного характера производится в соответствии с действующим законодательством о чрезвычайных ситуациях. Информация о планируемых и реализуемых мероприятиях, а также о нанесенном вреде направляется в орган исполнительной власти Краснодарского края, уполномо-

ченный в области охраны окружающей среды.

Собственники, арендаторы, владельцы и пользователи земельных и лесных участков в границах памятника природы оказывают всемерное содействие уполномоченному органу, подведомственным ему государственным учреждениям в осуществлении полномочий в соответствии с требованиями законодательства Российской Федерации и Краснодарского края.

Меры охраны памятника природы

Организационные мероприятия включают:

1. Утверждение границ памятника природы и внесение сведений о нем в государственный кадастр недвижимости;
2. Утверждение паспорта на памятник природы;
3. Внесение изменений в Лесной План Краснодарского края и Лесохозяйственные регламенты лесничеств в части уточнения границ памятника природы расположенного на землях лесного фонда;
4. Внесение изменений в Генеральные планы и в Схемы территориального планирования Краснодарского края, муниципальных образований, городских и сельских поселений в части уточнения границ памятника природы;
5. Информирование всех заинтересованных лиц о режиме и границах памятника природы. Передача охранных обязательств;
6. Вынос границ памятника природы в натуру;
7. Установка аншлагов (информационных щитов) по границам памятника природы, на основных подъездах к памятнику природы, на пересечении дорог;
8. Осуществление контроля территории памятника природы с целью обеспечения установленного режима охраны территории;
9. Выполнение научных экологических работ, включая мониторинг состояния окружающей среды, и эколого-просветительских мероприятий, направленных на соблюдение установленного режима охраны и использования памятника природы.

Практические мероприятия включают:

1. Расчистку территории памятника природы от ТКО;
2. Проведение санитарных рубок и лесовосстановительных работ (посадка древесных и кустарниковых насаждений);
3. Выполнение противопожарных мероприятий;
4. Ландшафтную реабилитацию нарушенных участков памятника природы (проведение рекультивации участков памятника природы, в наибольшей степени измененных под воздействием антропогенных факторов);
5. Биотехнические мероприятия по сохранению животных (устройство подкормочных полей, солонцов, искусственных гнезд и другие) на основании рекомендации специалистов;
6. Выполнение мероприятий по сохранению редких видов животных, растений и грибов на основании рекомендации специалистов;
7. Мероприятия по снижению антропогенной нагрузки на территорию, организация регламентированной рекреации.

Перечень земельных участков, на которых находится памятник природы, предоставленных гражданам и юридическим лицам, приводится в приложении № 1 к паспорту памятника природы.

Природные характеристики территории

Характеристика рельефа, почвенного покрова, описание состояния поверхностных и подземных вод приводится в приложении № 2 к паспорту памятника природы.

Описание растительного мира территории приводится в приложении № 3 к паспорту памятника природы.

Описание животного мира территории приводится в приложении № 4 к паспорту памятника природы.

Дополнительные материалы приводятся в приложении № 5 к паспорту памятника природы.

Начальник отдела
особо охраняемых
природных территорий

 А.А. Медков

Начальник управления
охраны окружающей среды

 Д.М. Заякина

Дата 11 февраля 2019 года

Приложение 1
к паспорту памятника
природы регионального
значения, утвержденному
приказом министерства
природных ресурсов
Краснодарского края
от 11.02.2019 г. № 265

**Перечень земельных участков, на которых
находится памятник природы регионального значения,
предоставленных гражданам и юридическим лицам**

Кадастровый номер участка: отсутствует.

Форма права владения/пользования земельным участком: аренда.

Сведения о правообладателе земельного участка:

Для юридического лица:

наименование: ООО «Казачье охотничье хозяйство»;

юридический адрес: 352605, Краснодарский край, Белореченский район,
хутор Кубанский, ул. Школьная, д. 21;

телефон, факс, e-mail: +7 (86155) 6-74-75,

ФИО руководителя: Смерников Федор Петрович;

ФИО контактного лица: информация отсутствует;

виды и реквизиты документов на право владения/пользования земельным
участком: договор аренды от 29 декабря 2008 г. № 357/15-08.

Начальник управления
охраны окружающей среды

Д.М. Заякина

Приложение 2
к паспорту памятника
природы регионального
значения, утвержденному
приказом министерства
природных ресурсов
Краснодарского края
от 11.02.2019 г. № 265

Характеристика рельефа, почвенного покрова, описание состояния поверхностных и подземных вод: памятник природы расположен на территории Кубанского сельского поселения, в 3,5 км на юго-восток от хутора Лесной, на землях Апшеронского лесничества.

Рельеф территории памятника природы, расположенного на западном склоне балки Березовая – неровный, характерный для горного ландшафта. Территория представлена умеренно-гумидными горными и теплоумеренными аридными предгорно-холмистыми ландшафтами. Памятник природы располагается, в основном, на высотах 240-280 м над уровнем моря.

Степень нарушенности территории – слабая, коэффициент стабильности ландшафта – 0,71 (стабильный).

Почвы на территории памятника природы – серые лесные перегнойно-карбонатные.

Геохимический ландшафт территории трансупераквальный, геохимически подчиненный долинам горных малых рек и ручьев. Относится к области равнин и куэстовых плато предгорий Большого Кавказа, северной подобласти, Прикубанскому району (Схема геолого-экологического районирования территории Краснодарского края, из Схемы территориального планирования Краснодарского края, 2007).

Непосредственно территории памятников природы можно отнести к окультуренным природным ландшафтам, где полностью сохраняются свои природные функции – ресурсоформирующие и средовоспроизводящие. Человек в них присутствует, но активной хозяйственной деятельности не ведет. Поэтому биоценотическая подсистема полностью сохраняет свой генофонд. Антропогенные компоненты здесь имеют точечное распространение, и большого воздействия на природные геокомплексы не оказывают. Такие ландшафты представляют собой «островные» ландшафты в системе антропогенно-нарушенных.

Памятник природы находится на территории водосборного бассейна реки Пшеха и её притоков. По водному режиму водотоки относятся ко второму типу с весенне-летним половодьем и паводками в течение всего года.

Средний расход воды в реке Пшеха изменяется от истоков к устью: в верховьях 0-20 м³/с, в среднем течении 20-40 м³/с. Модули стока изменяются от 50 л/с с 1 км² на юге района до 10 л/с с 1 км² на севере. Минерализация воды в реке Пшеха составляет 100-400 мг/л, мутность рек изменяется в пределах от 50 до 100 г/м³.

Гидрогеологические условия рассматриваемой территории определяются ее положением на стыке юго-западного борта Азово-Кубанского артезианского бассейна и гидрогеологической горно-складчатой областью северо-западной части мегантиклинория Большого Кавказа с его многочисленными дизъюнктивными нарушениями. Сложность гидрогеологических условий территории заключается в том, что здесь трещинные водоносные системы мезозойских отложений горно-складчатой области погружаются на северо-восток и перекрываются водоносными комплексами кайнозойских отложений артезианского бассейна, характеризующегося широким развитием межпластовых водоносных горизонтов и комплексов. В пределах описываемой территории водоносны четвертичные, неогеновые, палеогеновые, меловые и верхнеюрские отложения. Глинистые образования олигоцена (майкопская толща) и эоцена (хадыженская, калужская и кутаисская свиты) составляют толщу водоупорных пород.

Начальник управления
охраны окружающей среды



Д.М. Заякина

Приложение 3
к паспорту памятника
природы регионального
значения, утвержденному
приказом министерства
природных ресурсов
Краснодарского края
от 11.02.2019 г. № 265

Описание растительного мира территории памятника природы регионального значения

Перечень основных типов растительных сообществ, их состав, пространственное распределение:

- древесная растительность: Бук восточный (*Fagusorientalis*), Граб обыкновенный (*Carpinusbetulus*), Груша кавказская (*Pyruscaucasica*), Дуб скальный (*Quercuspetraea*), Дуб черешчатый (*Quercusrobus*), Клен полевой (*Acercampestre*), Клен светлый (*Acerlaetum*), Рябина Глоговина (*Sorbustorminalis*);

- кустарниковая растительность: Боярышник (*Crataegus*), Бузина черная (*Sambucusnigra*), Ежевика сизая (*Rubuscaesius*), Кизил обыкновенный (*Cornusmas*), Лещина обыкновенная (*Corylusavellana*), Свидина южная (*Thelycraniaaustralis*);

- травянистая растительность: Вороний глаз полный (*Parisquadrifolia*), Гравилат городской (*Geumiurbanum*), Крапива двудомная (*Urticadioica*), Купена лекарственная (*Polygonatumodoratum*), Лук медвежий (*Alliummursinum*), Недотрога обыкновенная (*Impatiensnoli-tangere*), Поручейник (*Sium*), Тамус обыкновенный (*Tamuscommunis*), Фиалка душистая (*Violaodorata*), Чина лесная (*Lathyrussylvestris*), Щитовник мужской (*Dryopterisfilix-mas*).

Список видов растений, занесенных в Красную книгу Российской Федерации и Красную книгу Краснодарского края, с указанием категории и статуса редкости вида:

№ п/п	Виды растений	Категория и статус редкости вида	
		Красная книга Российской Федерации, 2008 год	Красная книга Краснодарского края, 2017 год
1	2	3	4
1.	Любка двулистная (<i>Platanthrabifolia</i>)	-	3 УВ
2.	Зимовник кавказский (<i>Helleboruscaucasicus</i>)	-	3 УВ

Начальник управления
охраны окружающей среды

Д.М. Заякина

Приложение 4
к паспорту памятника
природы регионального
значения, утвержденному
приказом министерства
природных ресурсов
Краснодарского края
от 11.02.2019 г. № 265

**Описание животного мира территории
памятника природы регионального значения**

Перечень видов животных, встречающихся на данной территории:

№ п/п	Вид	Семейство
1	2	3
1.	<i>Digitivalvasolidaginis</i> (Staudinger, 1859)	Acrolepiidae
2.	<i>Nematopogoncaucasica</i> (Rebel, 1893)	Adelidae
3.	<i>Spilosomalubricipedum</i> (Linnaeus, 1758)	Arctiidae
4.	<i>Diaphoramendica</i> (Clerck, 1759)	Arctiidae
5.	<i>Eilemadeplanum</i> (Esper, 1787)	Arctiidae
6.	<i>Opsibotysfuscalis</i> ([Denis et Schiffermüller], 1775)	Crambidae
7.	<i>Catoptriacaucasica</i> (Alphéraki, 1878)	Crambidae
8.	<i>Phlyctaeniacoronata</i> (Hufnagel, 1767)	Crambidae
9.	<i>Udealutealis</i> (Hübner, [1809])	Crambidae
10.	<i>Pyraustaurata</i> (Scopoli, 1763)	Crambidae
11.	<i>Crambusmonochromellus</i> (Herrich-Schäffer, 1852)	Crambidae
12.	<i>Agonopterixciliella</i> (Stainton, 1849)	Depressariidae
13.	<i>Luquetiaorientella</i> (Rebel, 1893)	Depressariidae
14.	<i>Elachistaunifasciella</i> Haworth, 1828	Elachistidae
15.	<i>Ethmiafunerella</i> (Fabricius, 1787)	Ethmiidae
16.	<i>Alsophilaaescularia</i> ([Denis et Schiffermüller], 1775)	Geometridae
17.	<i>Jodislactearia</i> (Linnaeus, 1758)	Geometridae
18.	<i>Cyclophoraannulata</i> (Shulze, 1775)	Geometridae
19.	<i>Xanthorhoedesignata</i> (Hufnagel, 1767)	Geometridae
20.	<i>Melanthiaprocellata</i> ([Denis et Schiffermüller], 1775)	Geometridae
21.	<i>Angeronaprunaria</i> (Linnaeus, 1758)	Geometridae
22.	<i>Bistonbetularia</i> (Linnaeus, 1758)	Geometridae
23.	<i>Lyciahirtaria</i> (Clerck, 1759)	Geometridae
24.	<i>Theravariata</i> ([Denis et Schiffermüller], 1775)	Geometridae
25.	<i>Odontoperabidentata</i> (Clerck, 1759)	Geometridae
26.	<i>Opistograptisluteolata</i> (Linnaeus, 1758)	Geometridae

1	2	3
27.	<i>Eupitheciavenosata</i> (Fabricius, 1787)	Geometridae
28.	<i>Perizomaverberata</i> (Scopoli, 1763)	Geometridae
29.	<i>Epirrhoemolluginata</i> (Hübner, [1813])	Geometridae
30.	<i>Ecliptoperasilaceata</i> ([Denis et Schiffermüller], 1775)	Geometridae
31.	<i>Ligdiaadustata</i> ([Denis et Schiffermüller], 1775)	Geometridae
32.	<i>Lobophorahalterata</i> (Hufnagel, 1767)	Geometridae
33.	<i>Eupitheciasubfuscata</i> (Haworth, 1809)	Geometridae
34.	<i>Serracapunctinalis</i> (Scopoli, 1763)	Geometridae
35.	<i>Seleniadentaria</i> (Fabricius, 1775)	Geometridae
36.	<i>Xanthorhoerectifasciaria</i> (Lederer, 1853)	Geometridae
37.	<i>Eupitheciaalbidulata</i> (Staudinger, 1892)	Geometridae
38.	<i>Hydreliaflammeolaria</i> (Hufnagel, 1767)	Geometridae
39.	<i>Trichodeziahaberchaueri</i> (Lederer, 1864)	Geometridae
40.	<i>Eupitheciatantillaria</i> Boisduval, 1840	Geometridae
41.	<i>Eupitheciatripunctaria</i> Herrich-Schäffer, 1852	Geometridae
42.	<i>Eupitheciavirgaureata</i> Doubleday, 1861	Geometridae
43.	<i>Eupitheciatribunaria</i> Herrich-Schäffer, 1850	Geometridae
44.	<i>Eupitheciaintricata</i> (Zetterstedt, [1839])	Geometridae
45.	<i>Stannodesdepeculata</i> (Lederer, 1870)	Geometridae
46.	<i>Acasisviretata</i> (Hübner, [1799])	Geometridae
47.	<i>Euphyiasintenisi</i> (Staudinger, 1892)	Geometridae
48.	<i>Phyllonorycterlaurocerasi</i> (Kuznetzov, 1979)	Gracillariidae
49.	<i>Zenophasusshamyl</i> (Christoph, 1888)	Hepialidae
50.	<i>Incurvariaoehlmanniella</i> (Hübner, 1796)	Incurvariidae
51.	<i>Polyommatusmeoticus</i> Zhdanko et Stchurov, 1998	Lycaenidae
52.	<i>Callitearapudibunda</i> (Linnaeus, 1758)	Lymantriidae
53.	<i>Micropterixmaschukella</i> Alpheraky, 1878	Micropterigidae
54.	<i>Micropterixmonticolella</i> Kozlov, 1988	Micropterigidae
55.	<i>Orthosiaincerta</i> (Hufnagel, 1766)	Noctuidae
56.	<i>Phlogophorameticulosa</i> (Linnaeus, 1758)	Noctuidae
57.	<i>Pyrrhiaumbra</i> (Hufnagel, 1766)	Noctuidae
58.	<i>Euchalciaobscurior</i> (Alberti, 1965)	Noctuidae
59.	<i>Scoliopteryxlibatrix</i> (Linnaeus, 1758)	Noctuidae
60.	<i>Panchrysiaaurea</i> (Hübner, [1803])	Noctuidae
61.	<i>Orthosiagothica</i> (Linnaeus, 1758)	Noctuidae
62.	<i>Hypenarostralis</i> (Linnaeus, 1758)	Noctuidae
63.	<i>Orthosiasordescens</i> Hreblay, 1993	Noctuidae
64.	<i>Cerastisrubricosa</i> ([Denis et Schiffermüller], 1775)	Noctuidae
65.	<i>Apameacrenata</i> (Hufnagel, 1766)	Noctuidae
66.	<i>Lithophaneornitopus</i> (Hufnagel, 1766)	Noctuidae
67.	<i>Nolaconfusalis</i> (Herrich-Schäffer, 1847)	Noctuidae
68.	<i>Orthosiacerasi</i> (Fabricius, 1775)	Noctuidae

1	2	3
69.	<i>Cucullia blathariae</i> (Esper, 1790)	Noctuidae
70.	<i>Furcula furcula</i> (Clerck, 1759)	Notodontidae
71.	<i>Drymonia dodonaea</i> ([Denis et Schiffermüller], 1775)	Notodontidae
72.	<i>Pterostoma palpina</i> (Clerck, 1759)	Notodontidae
73.	<i>Ptilodon capucina</i> Linnaeus, 1758	Notodontidae
74.	<i>Ptilodon saerdabensis</i> (Daniel, 1938)	Notodontidae
75.	<i>Nymphalis xanthomelas</i> (Esper, 1781)	Nymphalidae
76.	<i>Nymphalis antiopa</i> (Linnaeus, 1758)	Nymphalidae
77.	<i>Denisia coeruleopicta</i> (Christoph, 1888)	Oecophoridae
78.	<i>Denisia</i> (<i>Borkhausenia</i>) <i>lenticiliella</i> (Erschoff, 1877)	Oecophoridae
79.	<i>Allanastria caucasica</i> (Lederer, 1864)	Papilionidae
80.	<i>Eidophasia messingiella</i> (Fischer von Röslerstamm, 1840)	Plutellidae
81.	<i>Rhigognostis incarnatella</i> (Steudel, 1873)	Plutellidae
82.	<i>Lampronia trimaculella</i> Herrich-Schäffer,	Prodoxidae
83.	<i>Psychecaucasica</i> Solanikov, 1991	Psychidae
84.	<i>Epichnopteryx crimaeanae</i> Kozhantshikov, 1956	Psychidae
85.	<i>Elegia similella</i> (Zincken, 1818)	Pyralidae
86.	<i>Lasiomma tapetropolitana</i> (Fabricius, 1787)	Satyridae
87.	<i>Erebia aethiops</i> (Esper, 1777)	Satyridae
88.	<i>Mimastilia</i> (Linnaeus, 1758)	Sphingidae
89.	<i>Thyatira batis</i> (Linnaeus, 1758)	Thyatiridae
90.	<i>Eriopsele danilevskyi</i> Kuznetsov, 1972	Tortricidae
91.	<i>Olethreutes arcuella</i> (Clerck, 1759)	Tortricidae
92.	<i>Loxoterna lacunana</i> ([Denis et Schiffermüller], 1775)	Tortricidae
93.	<i>Dichrorampha gruneriana</i> (Herrich-Schäffer, 1851)	Tortricidae
94.	<i>Dichrorampha sedatana</i> Busck, 1906	Tortricidae
95.	<i>Endothenia marginana</i> (Hawort, 1811)	Tortricidae
96.	<i>Endothenia austulana</i> (Haworth, 1811)	Tortricidae
97.	<i>Epiblema farfarae</i> Fletcher, 1938	Tortricidae
98.	<i>Dichrorampha shetverikovi</i> (Danilevsky, 1960)	Tortricidae
99.	<i>Ancylistransientana</i> Filipjev, 1925	Tortricidae
100.	<i>Choristoneura diversana</i> (Hübner, [1817])	Tortricidae
101.	<i>Pammene regiana</i> (Zeller, 1849)	Tortricidae
102.	<i>Clepsis senecionana</i> (Hübner, [1819])	Tortricidae
103.	<i>Lozotaenia djakonovi</i> Danilevsky, 1963	Tortricidae
104.	<i>Phalonidia manniana</i> (Fischer von Röslerstamm, 1839)	Tortricidae
105.	<i>Zygaena dorycnii</i> Ochsenheimer, 1808	Zygaenidae

Список видов животных, занесенных в Красную книгу Российской Федерации и Красную книгу Краснодарского края, с указанием категории и статуса редкости вида:

№ п/п	Виды животных	Категория и статус редкости вида	
		Красная книга Российской Федерации, 2008 год	Красная книга Краснодарского края, 2017 год
1	2	3	4
1.	Голубянка меотическая (<i>Polyommatus meoticus</i>)	-	3 УВ
2.	Меганофтальмус Ирины (<i>Meganophthalmus irinae</i>)	-	3 УВ
3.	Афаонус Трубилина (<i>Aphaonustrubilini</i>)	-	3 УВ
4.	Брахита кавказская (<i>Brachytacaucasica kubanica</i>)	-	3 УВ
5.	Алланкастрия кавказская (зеринтия кавказская) (<i>Allancastrica caucasica</i>)	-	3 УВ

Начальник управления
охраны окружающей среды



Д.М. Заякина

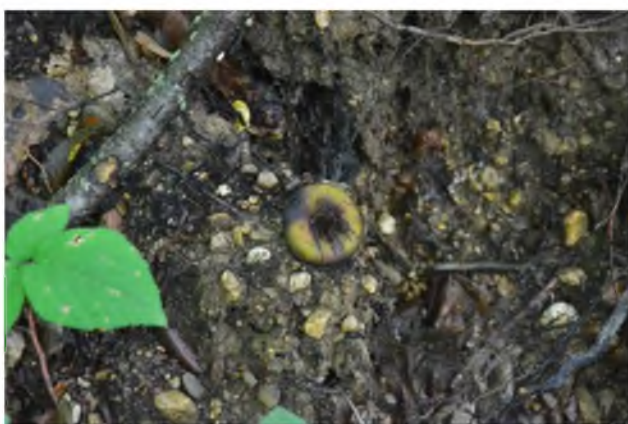
Приложение 5
к паспорту памятника
природы регионального
значения, утвержденному
приказом министерства
природных ресурсов
Краснодарского края
от 11.02.2019 г. № 265

Дополнительные материалы

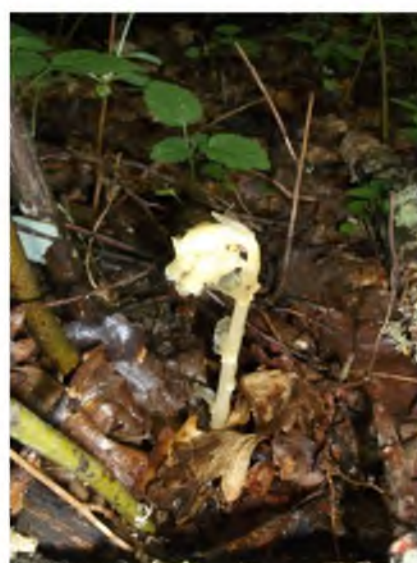
Фотографии памятника природы регионального значения:



Рисунок 1. Памятник природы «Эталонный массив дуба скального»



а



б

Рисунок 2. Цикламен косский (а) и подбельник обыкновенный (б)

Картографические материалы с нанесенными границами памятника природы регионального значения:



Карта-схема памятника природы «Эталонный массив дуба скального»

Начальник управления
охраны окружающей среды

Д.М. Заякина