

Приложение 3

УТВЕРЖДЕН
приказом министерства
природных ресурсов
Краснодарского края
от 11.02.2019 г. № 265

РОССИЙСКАЯ ФЕДЕРАЦИЯ
КРАСНОДАРСКИЙ КРАЙ

**ПАСПОРТ ПАМЯТНИКА ПРИРОДЫ
РЕГИОНАЛЬНОГО ЗНАЧЕНИЯ**

«Озеро Бездонное»

Наименование памятника природы

Город-курорт Геленджик

Муниципальное образование

Краснодар 2019 год

Полное наименование памятника природы регионального значения: «Озеро Бездонное» (далее также – памятник природы).

Реквизиты нормативных правовых актов о создании памятника природы и его охранной зоны (при наличии), утверждении границ и режима особой охраны памятника природы, функционального зонирования (при наличии) и его охранной зоны (при наличии):

- образован решением Геленджикского городского исполнительного комитета от 3 июля 1980 г. № 313 и решением Краснодарского краевого исполнительного комитета от 14 сентября 1983 г. № 488;

- границы и режим особой охраны утверждены постановлением главы администрации (губернатора) Краснодарского края от 28 апреля 2018 г. № 222 «О памятниках природы регионального значения, расположенных на территориях муниципальных образований Абинский район, Апшеронский район, город Армавир, Белореченский район, Брюховецкий район, город-курорт Геленджик, город Горячий Ключ, Гулькевичский район, Кавказский район, Каневской район, Крымский район, Лабинский район, Ленинградский район, Мостовский район, город Новороссийск, Отрадненский район, Северский район, Темрюкский район, Туапсинский район, Усть-Лабинский район».

Памятник природы создан без изъятия у правообладателей земельных участков.

Цель создания памятника природы: сохранение природного источника пресной воды, имеющего рекреационное значение.

Подведомственность памятника природы: министерство природных ресурсов Краснодарского края.

Местоположение, площадь, описание границ
памятника природы и его охранной зоны (при наличии)

Муниципальное образование: город-курорт Геленджик.

Населенный пункт: вне границ населенного пункта.

Положение памятника природы в системе улично-дорожной сети: нет.

Кадастровый номер земельного участка: 23:40:0501000 (кадастровый квартал).

Категория земель: земли лесного фонда.

Описание местоположения границ памятника природы и его охранной зоны (при наличии) в пределах лесничеств, участков лесничеств, лесных кварталов и лесотаксационных выделов, частей лесотаксационных выделов (в случае расположения памятника природы на землях лесного фонда): город-курорт Геленджик, Дивноморский внутригородской территориальный округ.

Наличие в границах памятника природы иных особо охраняемых объектов: отсутствуют.

Описание границ памятника природы, функциональных зон (при наличии) и его охранной зоны (при наличии):

Обозначение части границ		Описание прохождения границ
от точки	до точки	
1	2	3
1	2	точка 1 установлена на северной окраине памятника природы, далее в юго-восточном направлении по лесному массиву на расстояние 140 м до точки 2
2	3	от точки 2 в юго-западном направлении по лесному массиву на расстояние 87 м до точки 3
3	4	от точки 3 в северо-западном направлении по лесному массиву на расстояние 122 м до точки 4
4	1	от точки 4 в северо-восточном направлении по лесному массиву на расстояние 82 м на исходную точку 1

Охранная зона памятника природы не предусмотрена.

Площадь памятника природы: 1,43 га.

Перечень функциональных зон памятника природы
(при наличии) с указанием их площади (га)

Функциональное зонирование памятника природы не предусмотрено.

Режим особой охраны памятника природы

На территории памятника природы «Озеро Бездонное» запрещается деятельность, влекущая за собой изменение исторически сложившегося природного ландшафта и естественного состояния свойств и качества природных компонентов, имеющих важное значение для реализации целевых функций памятника природы, в том числе:

1. Предоставление земельных участков для строительства, реконструкции объектов капитального строительства в случае если изменение параметров объекта капитального строительства, его частей, расширение объекта капитального строительства связаны с увеличением занимаемой ими площади;
2. Размещение временных (некапитальных) объектов;
3. Добыча (в том числе сбор, отлов) объектов животного и растительного мира, отнесенных в установленном порядке к редким и находящимся под угрозой исчезновения, за исключением добычи, осуществляемой с целью изучения, исследования и иного использования в научных целях;
4. Сбор недревесных лесных ресурсов, пищевых лесных ресурсов и лекарственных растений в промышленных и коммерческих целях;
5. Сбор ботанических, минералогических коллекций и палеонтологических объектов без согласования с уполномоченным органом исполнительной

власти Краснодарского края в области охраны окружающей среды, охраны объектов животного мира и среды их обитания и лесных отношений (далее – уполномоченный орган) в установленном порядке;

6. Интродукция диких видов животных и растений, не характерных для данной территории, в том числе в целях акклиматизации, без согласования с уполномоченным органом;

7. Осуществление любых мероприятий по охране объектов животного мира и среды их обитания (в том числе компенсационных мероприятий) в границах памятника природы без согласования с уполномоченным органом;

8. Осуществление всех видов хозяйственной или иной деятельности, способных оказать воздействие на объекты животного мира и среду их обитания, без согласования с уполномоченным органом;

9. Вырубка деревьев, кустарников и лиан, за исключением рубок ухода и санитарных рубок, в том числе, в охранных зонах линейных объектов, полосах отвода автомобильных дорог. В случае проведения рубок ухода и санитарных рубок необходимо оставление в лесу части старовозрастных, фаутных, сухостойных и валежных деревьев;

10. Проведение сплошных рубок леса, за исключением случаев, когда выборочные рубки не обеспечивают замену лесных насаждений, утрачивающих свои средообразующие, водоохранные и иные полезные функции, на лесные насаждения, обеспечивающие сохранение целевого назначения защитных лесов и выполняемых ими полезных функций;

11. Уничтожение либо повреждение гнезд, дупел, нор и других жилищ, убежищ и устойчивых мест размножения диких животных;

12. Осуществление авиационных мер по борьбе с вредными организмами в границах водоохранных зон водных объектов и над их акваторией;

13. Сжигание растительности, разведение костров, осуществление весенних палов;

14. Самовольная посадка деревьев и кустарников, а также другие самовольные действия граждан и должностных лиц, направленные на обустройство памятника природы;

15. Проезд и стоянка всех видов транспортных средств за пределами дорог общего пользования, стоянка, заправка топливом, мойка и их ремонт, кроме транспортных средств уполномоченного органа и транспортных средств подведомственных ему государственных учреждений при исполнении служебных обязанностей, научных организаций, научных работников, действующих по согласованию с указанным органом;

16. Устройство спортивных площадок и установка спортивного оборудования, прокладка и маркировка спортивных трасс и маршрутов, кроме прокладки и обустройства туристических троп;

17. Организация палаточных лагерей, мест отдыха и стоянок автотранспорта, за исключением установки палаток и лагерей сотрудников научных организаций и научных работников, действующих по согласованию с уполномоченным органом;

18. Проведение массовых спортивных, зрелищных и иных мероприятий;

19. Уничтожение или повреждение шлагбаумов, аншлагов, стендов и дру-

гих информационных знаков и указателей, а также оборудованных экологических троп и мест отдыха;

20. Изъятие водных ресурсов из поверхностных водных объектов;

21. Загрязнение поверхностных и подземных вод неочищенными сточными водами и другими веществами;

22. Гидромелиоративные и ирригационные работы;

23. Размещение отвалов размываемых грунтов;

24. Создание объектов размещения, хранения отходов производства и потребления, радиоактивных, химических, взрывчатых, токсичных, отравляющих и ядовитых веществ, сброс неочищенных сточных вод;

25. Размещение на земельных участках памятника природы рекламных и информационных щитов, не связанных с его функционированием;

26. Геологическая разведка и добыча полезных ископаемых, а также выполнение иных связанных с использованием недр работ;

27. Инженерные изыскания, связанные с нарушением компонентов природной среды;

28. Ведение сельского хозяйства, в том числе распашка земель, обустройство животноводческих и птицеводческих комплексов и ферм, применение пестицидов и агрохимикатов, организация сенокосов, прогон и выпас сельскохозяйственных животных и организация для них летних лагерей, ванн;

29. Перепрофилирование направлений хозяйственно-производственной деятельности землепользователей, если оно может привести к увеличению антропогенных нагрузок на природный комплекс памятника природы;

30. Все виды работ, связанные с нарушением почвенно-растительного покрова, за исключением работ по установке аншлагов, информационных щитов, шлагбаумов и иных объектов, необходимых для функционирования памятника природы, охраны объектов животного мира, археологических полевых работ (разведок, раскопок, наблюдений) при наличии полученного в установленном законодательством порядке разрешения (открытого листа), соблюдении условий, предусмотренных разрешением (открытым листом), и по согласованию с уполномоченным органом.

В случае возникновения угрозы либо наступления режима чрезвычайной ситуации проведение работ, связанных с предупреждением и ликвидацией чрезвычайных ситуаций различного характера производится в соответствии с действующим законодательством о чрезвычайных ситуациях. Информация о планируемых и реализуемых мероприятиях, а также о нанесенном вреде направляется в орган исполнительной власти Краснодарского края, уполномоченный в области охраны окружающей среды.

Собственники, арендаторы, владельцы и пользователи земельных и лесных участков в границах памятника природы оказывают всемерное содействие уполномоченному органу, подведомственным ему государственным учреждениям в осуществлении полномочий в соответствии с требованиями законодательства Российской Федерации и Краснодарского края.

Меры охраны памятника природы

Организационные мероприятия включают:

1. Утверждение границ памятника природы и внесение сведений о них в государственный кадастр недвижимости;
2. Утверждение паспорта на памятник природы;
3. Внесение изменений в Генеральные планы и в Схемы территориального планирования Краснодарского края, муниципальных образований, городских и сельских поселений в части уточнения границ памятника природы;
4. Информирование всех заинтересованных лиц о режимах и границах памятника природы. Передача охранных обязательств;
5. Вынос границ памятника природы в натуру;
6. Установка аншлагов (информационных щитов) по границам памятника природы, на основных подъездах к памятнику природы, на пересечении дорог;
7. Осуществление контроля территории памятника природы с целью обеспечения установленного режима охраны территории;
8. Выполнение научных экологических работ, включая мониторинг состояния окружающей среды, и эколого-просветительских мероприятий, направленных на соблюдение установленного режима охраны и использования памятника природы.

Практические мероприятия включают:

1. Расчистка территорий памятника природы от ТКО;
2. Проведение санитарных рубок и лесовосстановительных работ (посадка древесных и кустарниковых насаждений);
3. Выполнение противопожарных мероприятий;
4. Ландшафтная реабилитация нарушенных участков памятника природы (проведение рекультивации участков памятника природы, в наибольшей степени измененных под воздействием антропогенных факторов);
5. Биотехнические мероприятия по сохранению животных (устройство подкормочных полей, солонцов, искусственных гнезд и другие) на основании рекомендации специалистов;
6. Выполнение мероприятий по сохранению редких видов животных, растений и грибов на основании рекомендации специалистов;
7. Мероприятия по снижению антропогенной нагрузки на территорию, организация регламентированной рекреации.

Перечень земельных участков, на которых находится памятник природы и его охранный зона (при наличии), предоставленных гражданам и юридическим лицам, приводится в приложении № 1 к паспорту памятника природы.

Природные характеристики территории

Характеристика рельефа, почвенного покрова, описание состояния поверхностных и подземных вод приводится в приложении №2 к паспорту памятника природы.

Описание растительного мира территории приводится в приложении № 3 к паспорту памятника природы.

Описание животного мира территории приводится в приложении № 4 к паспорту памятника природы.


Дополнительные материалы приводятся в приложении № 5 к паспорту памятника природы.

Начальник отдела
особо охраняемых
природных территорий



А.А. Медков

Начальник управления
охраны окружающей среды



Д.М. Заякина

Дата 11 февраля 2019 года

Приложение 1
к паспорту памятника
природы регионального
значения, утвержденному
приказом министерства
природных ресурсов
Краснодарского края
от 11.02.2019 г. № 265

**Перечень земельных участков, на которых находится
памятник природы регионального значения,
предоставленных гражданам и юридическим лицам**

Кадастровый номер участка 23:40:0501000 (кадастровый квартал).

Форма права владения/пользования земельным участком:

Сведения о правообладателе земельного участка:

Для юридического лица:

наименование: Геленджикское лесничество Кабардинское участковое
лесничество;

юридический адрес: 353235, Краснодарский край, Северский район,
пгт Афипский, ул. Пушкина, д. 1;

телефон, факс, e-mail: 8(86141)26-9-17, факс: 26-9-18;

ФИО руководителя: Куприн Юрий Иванович;

ФИО контактного лица: информация отсутствует;

виды и реквизиты документов на право владения/пользования земельным
участком: информация отсутствует.

Начальник управления
охраны окружающей среды

Д.М. Заякина

Приложение 2
к паспорту памятника
природы регионального
значения, утвержденному
приказом министерства
природных ресурсов
Краснодарского края
от 11.02.2019 г. № 265

Характеристика рельефа, почвенного покрова, описание состояния поверхностных и подземных вод: памятник природы расположен в границах Дивноморского внутригородского территориального округа, в 2,3 км к северу от северной окраины пос. Светлый или в 2,2 км на юго-восток от южной границы села Адербиевка. Памятник природы расположен в бассейне реки Адерба, на левом склоне, в 600 м от дороги «Геленджик-Адербиевка».

Озеро Бездонное небольшого размера. Его длина достигает 18 м, ширина 12 м, площадь 150 м², длина береговой линии – 50 м. Вода пресная. На берегах фиксируются следы колебаний уровня воды в озере и, соответственно, изменения его площади.

Ландшафт территории памятника природы рекреационный, низкогорный, оползневый, супераквальный, аквальный, с водной растительностью на перегнойно-карбонатных глинистых почвах на элювии известняков и мергелей. Для этих почв характерно преобладание коричневых тонов в окраске гумусового горизонта, мощность которого достигает 70 см, а содержание гумуса от 3,4 до 4,0 %. С глубиной содержание гумуса убывает постепенно. Коричневые почвы очень плодородны и наиболее целесообразно их использование под виноградники и плодовые насаждения.

По территории муниципального образования город-курорт Геленджик протекают реки: Мезыб, с притоком Адерба, Пшада, Тешебс, Вулан. Реки имеют прямой выход к морю, представляют собой короткие, большую часть года маловодные водотоки с узкими долинами («щели»). Для них характерны: малые величины объёмов жидкого и твёрдого стока, большая неравномерность расхода воды (паводочный режим) и преимущественно дождевое питание. В межпаводочный период эти водотоки могут на достаточно длительное время практически полностью утрачивать русловую связь с морем. В это время осуществляется только подрусловый сток.

Долины рек пшадского типа по характеру взаимосвязи подземных и поверхностных вод. В верховьях и средней части долин этого типа развит грунтовый поток, в низовьях долин происходит разделение аллювия глинистыми прослоями, в результате чего воды джанхотского комплекса (I надпойменной террасы) имеют затрудненную связь с речными водами. Глубина залегания подземных вод изменяется от 0,5 до 28 м. Пьезометрические уровни в скважинах устанавливаются на глубинах от 1,5 до 5,0 м. Для водовмещающих гравийно-галечниковых отложений этого типа речных долин характерно преобладание песчано-глинистого и супесчаного заполнителя. Мощность водоносного гори-

зонта изменяется от 10-15 до 25-30 м. Дебиты скважин сильно разнятся - от 3 (река Вулан) до 85 л/с (река Пшада) при понижениях уровня от 1,2 до 13,6 м. Средняя величина коэффициента фильтрации изменяется от 25 до 160 м/сут., водопроводимости - от 600 до 3950 м²/сут.

Водоотдача не превышает 0,18. По химическому составу подземные воды гидрокарбонатные кальциевые с минерализацией от 0,2 до 0,6 г/л.

Начальник управления
охраны окружающей среды



Д.М. Заякина

Описание растительного мира территории памятника природы регионального значения

Перечень основных типов растительных сообществ, их состав, пространственное распределение:

- древесная растительность: Дуб скальный (*Quercus petraea*), Дуб черешчатый (*Quercus robur*), Дуб пушистый (*Quercus pubescens*), Дуб Гартвиса (*Quercus hartwissiana*), Клен полевой (*Acer campestre*), Клен светлый (*Acer laetum*), Ильм (*Ulmus*), Граб обыкновенный (*Carpinus betulus*), Бук восточный (*Fagus orientalis*);

- кустарниковая растительность: Лещина обыкновенная (*Corylus avellana*), Клекачка перистая (*Staphylea pinnata*), Калина обыкновенная (*Viburnum opulus*), Свидина южная (*Thelycrania australis*), Кизил обыкновенный (*Cornus mas*), Бирючина обыкновенная (*Ligustrum vulgare*), Чубушник кавказский (*Philadelphus caucasicus*), Тисс ягодный (*Taxus baccata*);

- травянистая растительность: Птицемлечник дугообразный (*Ornithogalum arcuatum*), Щавель (*Rumex*), Сныть обыкновенная (*Aegopodium podagraria*), Коротконожка лесная (*Brachypodium sylvaticum*), Подлесник европейский (*Sanicula europaea*), Тонколучник однолетний (*Phalacrologium annuum*), Примула обыкновенная (*Primula vulgaris*), Тростник южный (*Phragmites australis*), Касатик болотный (*Iris pseudacorus*), Зюзник европейский (*Lycopus europaeus*), Хвощ (*Equisetum*), Белокопытник белый (*Petasites albus*), Ситник (*Juncus*), в воде произрастает Ряска малая (*Lemna minor*).

Список видов растений, занесенных в Красную книгу Российской Федерации и Красную книгу Краснодарского края, с указанием категории и статуса редкости вида:

№ п/п	Вид растений	Категория и статус редкости вида	
		Красная книга Российской Федерации, 2008 год	Красная книга Краснодар- ского края, 2017 год
1	2	3	4
1.	Тисс ягодный (<i>Taxus baccata</i>)	2 а	3 УВ

1	2	3	4
2.	Клекачка перистая (Staphylea pinnata)	3 г	3 УВ
3.	Безвременник теневой (Colchicum umbrosum)	2 а	3 УВ
4.	Пыльцеголовник длиннолистный (Cephalanthera longifolia)	3 г	3 УВ
5.	Любка зеленоцветковая (Platanthera chlorantha)	-	3 УВ
6.	Лимодорум недоразвитый (Limodorum abortivum)	3 г	3 УВ

Начальник управления
охраны окружающей среды

Д.М. Заякина

**Описание животного мира территории
памятника природы регионального значения**

Перечень видов животных, встречающихся на данной территории:

- герпетофауна: Квакша Шелковникова (*Hyla arborea schelkownikowi*), Кавказская крестовка (*Pelodytes caucasicus*), Колхидская (Кавказская) жаба (*Bufo verrucosissimus*), Зеленая жаба (*Bufo viridis*), Озерная лягушка (*Rana ridibunda*), Восточная прыткая ящерица (*Lacerta agilis exiguus*), Черноморская луговая ящерица (*Darevskia praticolapontica*), Ящерица Браунера (*Darevskia brauneri*), Оливковый полоз (*Coluber najadum*), Эскулапов полоз (*Elaphe longissima*), Желтобрюхий полоз (*Coluber jugularis*), Обыкновенный уж (*Natrix natrix scutata*), Водяной уж (*Natrix tessellata*), Колхидский уж (*Natrix megalocephala*), Медянка (*Coronella austriaca*), Кавказская гадюка (*Vipera kaznakovi*);

- орнитофауна: Тетеревятник (*Accipiter gentilis*), Канюк обыкновенный (*Buteo buteo*), Большой подорлик (*Aquila clanga*), Вяхрь (*Columba palumbus*), Кукушка обыкновенная (*Cuculus canorus*), Ушастая сова (*Asio otus*), Неясыть серая (*Strix aluco*), Стриж белобрюхий (*Apus melba*), Черный стриж (*Apus apus*), Вертишейка (*Jynx torquilla*), Дятел зеленый (*Picus viridis*), Дятел пестрый (*Dendrocopos major*), Жаворонок лесной (*Lullula arborea*), Белая трясогузка (*Motacilla alba*), Обыкновенная иволга (*Oriolus oriolus*), Сойка (*Garrulus glandarius*), Сорока (*Pica pica*), Зарянка (*Erithacus rubecula*), Дрозд черный (*Turdus merula*), Большая синица (*Parus major*), Обыкновенный поползень (*Sitta europaea*), Обыкновенная овсянка (*Emberiza citrinella*), Змееяд (*Circus gallicus*), Малый подорлик (*Aquila pomarina*), Сапсан (*Falco peregrinus*), Филин (*Bubo bubo*);

- териофауна: Белогрудый еж (*Erinaceus concolor*), Кавказский крот (*Talpa caucasica*), Малая белозубка (*Crocodylus suaveolens*), Белобрюхая белозубка (*Crocodylus leucodon*), Кавказская бурозубка (*Sorex satunini*), Усатая ночница (*Myotis mystacinus*), Вечерница рыжая (*Nyctalus noctula*), Заяц-русак (*Lepus europaeus*), Белка обыкновенная (*Sciurus vulgaris*), Соня-полчок (*Glis glis*), Мышовка лесная (*Sicistambetulina*), Кустарниковая полевка (*Microtus majori*), Обыкновенная полевка (*Microtus arvalis*), Лесная мышь (*Apodemus uralensis*), Лисица (*Vulpes vulpes*), Куница лесная (*Martes martes*), Лесной хорек (*Mustela putorius*), Кавказский лесной кот (*Felis silvestris daemon*), Кабан (*Sus scrofa*), косуля европейская (*Capreolus capreolus*).

Список видов животных, занесенных в Красную книгу Российской Федерации и Красную книгу Краснодарского края, с указанием категории и статуса редкости вида:

№ п/п	Виды животных	Категория и статус редкости вида	
		Красная книга Российской Федерации, 2008 год	Красная книга Краснодар- ского края, 2017 год
1	2	3	4
1.	Жук-олень (<i>Lucanuscervus</i>)	2	4 СК
2.	Канавочник замотайлова (<i>Trechus zamotajlovi</i>)	-	3 УВ
3.	Бронзовка кавказская (красивая) (<i>Potaetiaspeciosi</i>)	2	3 УВ
4.	Пестряк Бартельса (<i>Gnorimusbartelsi</i>)	-	3 УВ
5.	Усач большой дубовый (<i>Cerambyxcerdo</i>)	-	4 СК
6.	Усач альпийский (<i>Rosaliaalpina</i>)	2	3 УВ
7.	Моримонелла Беднарика (<i>Morimonella bednariki</i>)	-	3 УВ
8.	Усач-псевдосфегестес (<i>Pseudosphegesthes brunnescens</i>)	-	3 УВ
9.	Пчела-плотник (<i>Xylocopa valga</i>)	2	3 УВ
10.	Милезия шершневидная (<i>Milesia crabroniformis</i>)	-	2 ИС
11.	Алланкастрия Кавказская или (Зеринтия Кавказская) (<i>Allancastriacaucasia</i>)	-	3 УВ
12.	Пестрянка Двуцветная (Сложноцветни- ца двуцветная) (<i>Jordanita chloros</i>)	-	2 ИС
13.	Тритон Ланца (Кавказский обыкновен- ный тритон) (<i>Lissotritonlantzi</i>)	2	3УВ
14.	Тритон малоазиатский (<i>Ommatotriton ophrytius</i>)	3	3УВ
15.	Жаба колхидская (<i>Bufoverrucosissimus</i>)	2	2 ИС
16.	Полуз эскулапов (<i>Zamenislongissimus</i>)	2	3УВ
17.	Гадюка Казнакова (кавказская гадюка) (<i>Pelias kaznakovi</i>)	2	2 ИС

1	2	3	4
18.	Змееяд (<i>Circaetus gallicus</i>)	2	3 УВ
19.	Малый подорлик (<i>Aquilapomarina</i>)	3	3 УВ
20.	Сапсан (<i>Falco peregrinus</i>)	2	3 УВ
21.	Филин (<i>Bubo bubo</i>)	2	2 ИС
22.	Кот лесной Кавказский (<i>Felissilverstrisdaemon</i>)	3	3 УВ

Начальник управления
охраны окружающей среды

Д.М. Заякина

Приложение 5
к паспорту памятника
природы регионального
значения, утвержденному
приказом министерства
природных ресурсов
Краснодарского края
от 11.02.2019 г. № 265

Дополнительные материалы

Фотографии памятника природы регионального значения:

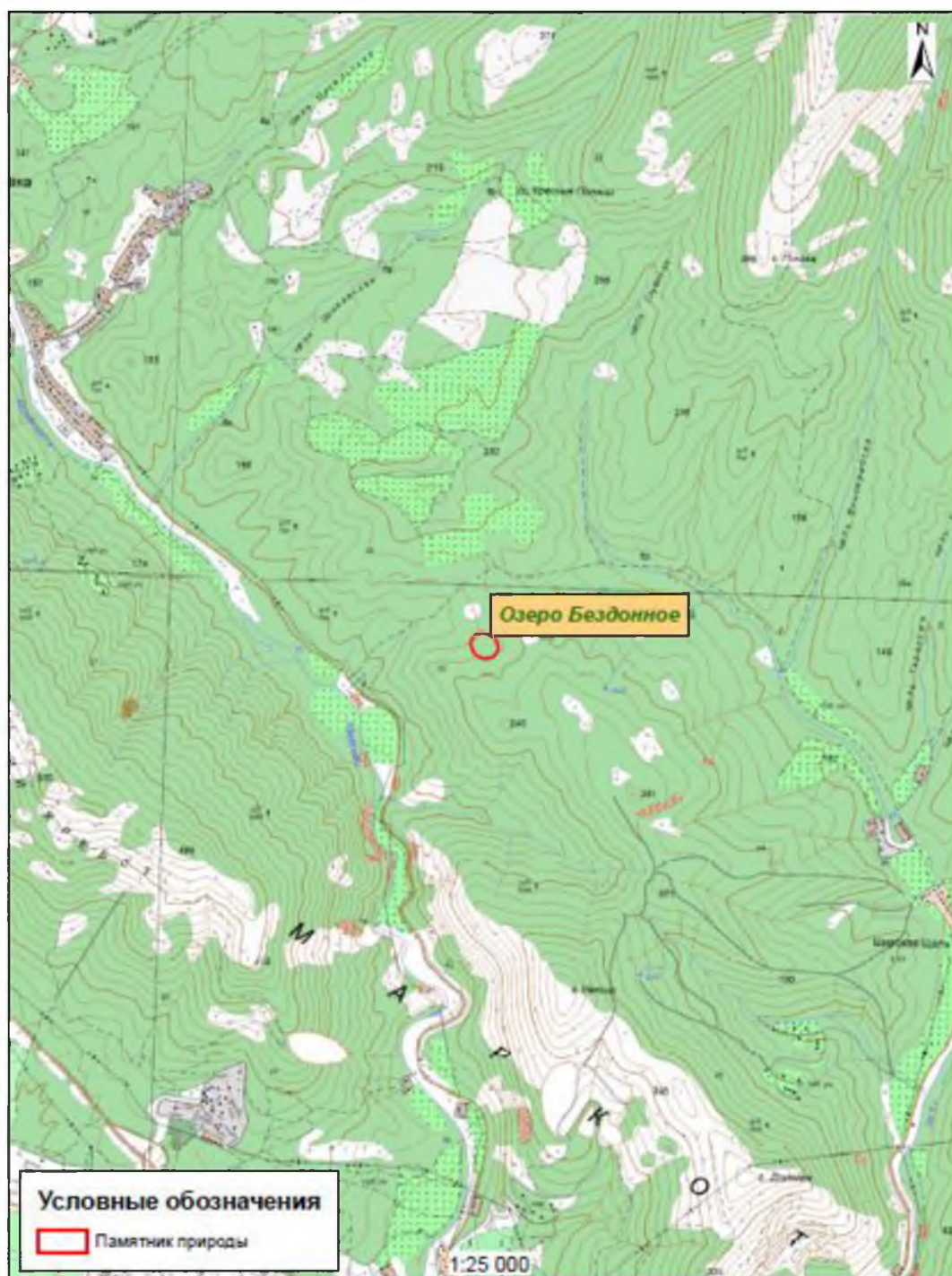


Рисунок 1. Памятник природы «Озеро Бездонное»



Рисунок 2. Памятник природы «Озеро Бездонное»

Картографические материалы с нанесенными границами памятника природы регионального значения:



Карта-схема памятника природы «Озеро Бездонное»

Начальник управления
охраны окружающей среды

Д.М. Заякина