

Приложение № 4
к приказу министерства природных
ресурсов Краснодарского края
от _____ № _____

РОССИЙСКАЯ ФЕДЕРАЦИЯ
КРАСНОДАРСКИЙ КРАЙ

УТВЕРЖДЕН
приказом министерства природных
ресурсов Краснодарского края
от _____ № _____

**ПАСПОРТ ПАМЯТНИКА ПРИРОДЫ
РЕГИОНАЛЬНОГО ЗНАЧЕНИЯ**

«Ущелье реки Де-Де»

(наименование памятника природы)

Туапсинский район

(муниципальное образование)

Краснодар 2017 год

Полное наименование памятника природы: «Ущелье реки Де-Де».

Распорядительный документ о создании памятника природы: постановление главы администрации (губернатора) Краснодарского края от 29 декабря 2016 года № 1094 «О создании особо охраняемой природной территории регионального значения памятника природы «Ущелье реки Де-Де».

Памятник природы образован с изъятием/без изъятия у собственников (арендаторов).

Цель создания: сохранения уникальных ландшафтов горной части Краснодарского края, включающей в себя не только лесопокрытые земли, но и горные реки, изобилующие уникальными водопадами и каньонами с еще сохранившимися популяциями редких видов краснокнижных растений и животных.

Подведомственность: министерство природных ресурсов Краснодарского края.

Местоположение памятника природы, описание площади и границ памятника природы:

Муниципальное образование: Туапсинский район.

Категория земель: земли государственного лесного фонда.

Кадастровый номер участка: 23:33:1704001:79.

Местоположение памятника природы:

лесной фонд – да;

водный фонд – нет;

иные категории земель – нет;

населенный пункт – нет.

Положение объекта в системе улично-дорожной сети: нет.

Наличие или отсутствие территориальной связи с иными природными или природно-антропогенными ландшафтами, ее характер: нет.

Наличие в границах ООПТ иных особо охраняемых природных территорий: нет.

Описание границ памятника природы:

В границах памятника природы расположены участки лесного фонда Небугского участкового лесничества Туапсинского лесничества, части выделов 16-18, 23, 30, 37 квартала 32Б, части выделов 3, 6-9, 12, 16, выдела 1, 2, 4, 5, 10, 11, 13-15 квартала 33Б, части выделов 1, 2, 4, 5, 7, 10, 12, 15, выдела 3, 6, 8, 9, 11, 13, 14 квартала 36Б, части выделов 1, 3, 5, 22 квартала 37Б, части выделов 1, 2, 23 квартала 38Б, части выделов 6, 13-15, 24, 29, выдела 24-26 квартала 51Б, части выделов 4, 25, 28, выдела 1, 2, 5 квартала 52Б.

Привязка к системе координат – МСК-23:

точка	X	Y
1	2	3
1	373840,08	1396303,50

1	2	3
2	373793,75	1396297,30
3	373745,67	1396289,41
4	373656,20	1396261,49
5	373573,68	1396240,35
6	373515,03	1396211,98
7	373461,44	1396178,39
8	373411,22	1396141,30
9	373371,36	1396109,23
10	373331,45	1396073,71
11	373350,08	1396058,31
12	373388,70	1395998,99
13	373408,42	1395905,34
14	373434,24	1395823,28
15	373467,68	1395764,62
16	373506,07	1395714,37
17	373545,51	1395677,61
18	373599,34	1395646,24
19	373629,11	1395634,34
20	373655,54	1395626,20
21	373707,75	1395604,35
22	373749,72	1395586,77
23	373789,03	1395566,95
24	373808,59	1395554,01
25	373788,21	1395536,07
26	373773,20	1395526,44
27	373743,19	1395521,91
28	373729,03	1395527,29
29	373709,49	1395542,86
30	373694,49	1395555,04
31	373683,16	1395558,72
32	373673,53	1395555,60
33	373648,90	1395533,23
34	373636,73	1395518,23
35	373618,04	1395504,15
36	373628,76	1395491,89
37	373633,05	1395486,80
38	373647,20	1395468,11
39	373654,85	1395455,37
40	373659,94	1395440,93
41	373669,00	1395426,21
42	373673,06	1395417,90
43	373658,34	1395412,70

1	2	3
44	373638,34	1395373,98
45	373619,84	1395316,84
46	373580,73	1395200,08
47	373621,17	1395182,56
48	373637,98	1395176,53
49	373640,91	1395138,00
50	373619,62	1395086,74
51	373588,35	1395056,26
52	373560,75	1395042,90
53	373658,15	1394997,24
54	373696,18	1394944,99
55	373751,05	1394949,36
56	373805,98	1394957,16
57	373876,23	1394959,59
58	373902,04	1394967,81
59	373927,66	1394962,28
60	373973,91	1394963,34
61	374027,10	1394969,45
62	374066,63	1394979,19
63	374114,65	1394983,66
64	374147,13	1394979,75
65	374186,27	1394962,00
66	374220,54	1394963,23
67	374250,12	1394995,46
68	374288,95	1395075,67
69	374296,40	1395116,81
70	374309,10	1395166,47
71	374328,36	1395195,41
72	374354,86	1395251,74
73	374386,42	1395302,84
74	374421,44	1395355,61
75	374470,35	1395421,93
76	374515,64	1395474,55
77	374579,69	1395521,74
78	374614,06	1395529,84
79	374695,92	1395506,31
80	374805,20	1395484,11
81	374863,41	1395483,27
82	374973,40	1395487,28
83	375059,00	1395486,04
84	375122,35	1395485,12
85	375178,67	1395472,28

1	2	3
86	375238,37	1395455,95
87	375305,09	1395451,55
88	375363,25	1395447,27
89	375445,55	1395454,67
90	375492,22	1395484,93
91	375542,25	1395509,98
92	375580,60	1395557,53
93	375625,39	1395621,38
94	375646,60	1395667,47
95	375673,10	1395723,78
96	375711,34	1395762,75
97	375744,17	1395782,89
98	375793,91	1395789,04
99	375835,27	1395807,34
100	375852,47	1395812,25
101	375868,32	1395842,94
102	375880,71	1395877,09
103	375918,20	1396014,83
104	375948,25	1396079,69
105	375979,35	1396118,82
106	375950,83	1396133,74
107	375945,50	1396145,94
108	375924,39	1396166,01
109	375890,50	1396248,98
110	375861,94	1396287,19
111	375843,62	1396321,83
112	375821,18	1396395,02
113	375783,50	1396485,08
114	375706,97	1396578,98
115	375671,61	1396619,88
116	375638,89	1396665,89
117	375611,38	1396716,98
118	375593,12	1396755,91
119	375558,32	1396789,51
120	375519,29	1396817,95
121	375484,24	1396854,33
122	375443,89	1396895,34
123	375400,89	1396934,37
124	375352,60	1396972,73
125	375329,45	1396981,33
126	375312,26	1396985,30
127	375283,81	1397006,47

131	375115,72	1397246,64
132	375093,23	1397289,08
133	375063,81	1397357,44
134	375045,95	1397396,47
135	375024,12	1397409,70
136	375006,27	1397413,76
137	374909,43	1397400,43
138	374779,12	1397397,13
139	374759,94	1397377,28
140	374726,20	1397336,27
141	374693,93	1397253,39
142	374667,75	1397219,40
143	374631,31	1397187,29
144	374620,77	1397147,10
145	374568,17	1396969,96
146	374489,18	1396838,79
147	374396,99	1396625,32
148	374378,10	1396594,69
149	374323,11	1396581,75
150	374293,98	1396580,46
151	374261,29	1396570,62
152	374218,28	1396557,50
153	374180,41	1396544,31
154	374135,64	1396527,78
155	374094,29	1396511,19
156	374058,10	1396496,25
157	374020,81	1396481,32
158	373972,41	1396451,10
159	373954,88	1396423,85
160	373926,93	1396386,45
161	373904,14	1396350,69
162	373872,89	1396321,92

Описание границ охранной зоны памятника природы (если есть): нет.

Площадь памятника природы: 334,2 га.

Площадь охранной зоны памятника природы (если есть): нет.

Описание положения в рельефе: нет.

Сопряженные объекты: нет.

Перечень функциональных зон памятника природы (при их наличии) с указанием их площади:

Кластерность территории памятника природы: нет.

Площадь каждого участка, га (м²): нет.

Режим особой охраны:

На всей территории памятника природы «Ущелье реки Де-Де» запрещается деятельность, влекущая за собой изменение исторически сложившегося природного ландшафта, снижение или уничтожение экологических, эстетических и рекреационных качеств территории, в том числе:

1. Добыча объектов животного и растительного мира, отнесенных в установленном порядке к редким и находящимся под угрозой исчезновения.
2. Сбор недревесных лесных ресурсов, пищевых лесных ресурсов и лекарственных растений в промышленных и коммерческих целях.
3. Интродукция диких видов животных и растений не характерных для данной территории, в том числе в целях акклиматизации без согласования с уполномоченным органом Краснодарского края в области охраны окружающей среды, охраны и использования объектов животного мира и среды их обитания.
4. Осуществление любых мероприятий по охране объектов животного мира и среды их обитания (в том числе компенсационных мероприятий) в границах памятника природы без согласования с уполномоченным органом Краснодарского края в области охраны и использования объектов животного мира и среды их обитания.
5. Осуществление всех видов хозяйственной или иной деятельности, способных оказать воздействие на объекты животного мира и среду их обитания без согласования с уполномоченным органом Краснодарского края в области охраны и использования объектов животного мира и среды их обитания.
6. Проведение сплошных рубок леса, за исключением случаев, когда выборочные рубки не обеспечивают замену лесных насаждений, утрачивающих свои средообразующие, водоохранные и иные полезные функции, на лесные насаждения, обеспечивающие сохранение целевого назначения защитных лесов и выполняемых ими полезных функций. В случае проведения рубок необходимо оставление в лесу части старовозрастных, фаутных, сухостойных и валежных деревьев.
7. Уничтожение либо повреждение гнезд, дупел, нор и других жилищ и убежищ диких животных.
8. Осуществление авиационных мер по борьбе с вредителями и болезнями растений (кроме случаев отсутствия возможности применения наземной техники при возникновении массовых эпидемий или иных естественных природных явлений, связанных со вспышками численности вредителей), в водоохраной зоне водных объектов и над их акваторией.
9. Выжигание растительности, разведение костров.
10. Самовольная посадка деревьев и кустарников, а также другие самовольные действия граждан и должностных лиц, направленные на обустройство памятника природы.
11. Проезд и стоянка всех видов моторных транспортных средств, кроме транспортных средств уполномоченного органа Краснодарского края в области управления особо охраняемыми природными территориями, охраны объектов животного мира и среды их обитания, лесных отношений и транспортных

средств подведомственных ему государственных учреждений, а также транспортных средств научных организаций, лесопользователей, действующих по согласованию с указанным органом, заправка топливом и мойка автомобилей и иного моторного транспорта.

12. Устройство спортивных площадок и установка спортивного оборудования, прокладка и маркировка спортивных трасс и маршрутов, кроме прокладки и обустройства туристических троп.

13. Организация палаточных лагерей, мест отдыха и стоянок автотранспорта.

14. Проведение массовых спортивных, зрелищных и иных мероприятий.

15. Уничтожение или повреждение шлагбаумов, аншлагов, стендов и других информационных знаков и указателей, а также оборудованных экологических троп и мест отдыха.

16. Изъятие водных ресурсов из поверхностных водных объектов.

17. Загрязнение поверхностных и подземных вод неочищенными сточными водами и другими веществами.

18. Гидромелиоративные и ирригационные работы.

19. Размещение отвалов размываемых грунтов.

20. Создание объектов размещения, хранения отходов производства и потребления, радиоактивных, химических, взрывчатых, токсичных, отравляющих и ядовитых веществ, сброс неочищенных сточных вод.

21. Размещение на земельных участках памятника природы рекламных и информационных щитов, не связанных с его функционированием.

22. Геологическая разведка и добыча полезных ископаемых, а также выполнение иных связанных с пользованием недрами работ.

23. Инженерные изыскания, связанные с нарушением компонентов природной среды.

24. Отвод земельных участков для объектов нового строительства любого назначения, в том числе линейных и временных, кроме объектов лесной инфраструктуры.

25. Ведение сельского хозяйства, в том числе: распашка земель, обустройство животноводческих и птицеводческих комплексов и ферм, применение пестицидов и агрохимикатов, организация сенокосов, прогон и выпас сельскохозяйственных животных и организация для них летних лагерей, ванн.

26. Перепрофилирование направлений хозяйственно-производственной деятельности землепользователей, если оно может привести к увеличению антропогенных нагрузок на природные комплексы особо охраняемой природной территории.

27. Иные виды хозяйственной деятельности, влекущие повреждение и уничтожение природных комплексов памятника природы.

Меры охраны:

производить санитарную очистку лесонасаждений;

установить аншлаги, информирующие о статусе ООПТ;

осуществлять периодический контроль и своевременное информирование о нарушении режима охраны памятника природы;
не допускать ведения хозяйственной деятельности, противоречащей режиму охраны памятника природы.

Природные характеристики территории:

Описание растительности приводится в Приложении № 1 к паспорту памятника природы регионального значения «Ущелье реки Де-Де».

Описание животного мира приводится в Приложении № 2 к паспорту памятника природы регионального значения «Ущелье реки Де-Де».

Параметры обособленного памятника природы приводятся в Приложении № 3 к паспорту памятника природы регионального значения «Ущелье реки Де-Де».

Состояние (степень нарушенности): хорошее/удовлетворительное/плохое.

Перечень земельных участков, предоставленных гражданам и юридическим лицам, с указанием кадастровых номеров земельных участков, а также прав владения и пользования участками:

1. Кадастровый номер участка: 23:33:1704001:79.

Собственник: сведений нет.

Пользователь: сведений нет.

Дополнительные материалы приводятся в Приложении № 4 к паспорту памятника природы регионального значения «Ущелье реки Де-Де».

Составитель: Суглобова В.А., ведущий специалист-эксперт отдела особо охраняемых природных территорий управления охраны окружающей среды.

Начальник управления охраны
окружающей среды



Д.М. Заякина

ПРИЛОЖЕНИЕ № 1
к паспорту памятника природы
регионального значения
«Ущелье реки Де-Де»

ОПИСАНИЕ РАСТИТЕЛЬНОСТИ

Клен светлый	<i>Acer laetum</i>
Клен полевой	<i>Acer campêtre</i>
Бук восточный	<i>Fāgus orientālis</i>
Дуб черешчатый	<i>Quercus robur</i>
Дуб скальный	<i>Quercus pétraea</i>
Граб восточный	<i>Carpinus orientalis</i>
Граб обыкновенный	<i>Cárpinus bétulus</i>
Ясень высокий	<i>Fráxinus excélsior</i>
Груша обыкновенная	<i>Pýrus commúnis</i>
Иглица понтийская	<i>Rúscus aculeatus</i>
Падуб колхидский	<i>Ilex colchica</i>
Плющ обыкновенный	<i>Hedéra hélix</i>
Плющ колхидский	<i>Hedéra colchica</i>
Обвойник греческий	<i>Períploca gráeca</i>
Жимолость душистая	<i>Lonícera caprifólium</i>
Адиантум венерин волос	<i>Adiāntum capīllus-venēris</i>
Листовник сколопендровый	<i>Asplénium scolopéndrium</i>
Белокопытник белый	<i>Petasítes spúrius</i>
Маршанция многообразная	<i>Marchantia polymorpha</i>
Хвощ ветвистый	<i>Equisētum ramosīssimum</i>
Клекачка колхидская	<i>Staphýlea cōlchica</i>
Кизил мужской	<i>Córnus mas</i>

Виды, занесенные в Красную книгу Российской Федерации и Краснодарского края:

Адиантум венерин волос	<i>Adiāntum capīllus-venēris</i>
Клекачка колхидская	<i>Staphýlea cōlchica</i>

Начальник управления охраны
окружающей среды



Д.М. Заякина

ПРИЛОЖЕНИЕ № 2
к паспорту памятника природы
регионального значения
«Ущелье реки Де-Де»

ОПИСАНИЕ ЖИВОТНОГО МИРА

Герпетофауна:

Черепаша Никольского	<i>Testudo graeca nikolskii</i>
Малоазиатский тритон	<i>Triturus vittatus ophryticus</i>
Тритон Карелина	<i>Triturus karelini</i> (Str.)
Тритон Ланца	<i>Lissotriton vulgaris lantzi</i> (Wolt.)
Жаба зелёная	<i>Bufo viridis</i>
Квакша Шелковникова	<i>Hyla arborea schelkownikowi</i>
Кавказская жаба	<i>Bufo verrucosissimus</i> (Pall.)
Лягушка озерная	<i>Rana ridibunda</i>
Лягушка малоазиатская	<i>Rana macrocnemis</i>
Веретеница ломкая	<i>Anguis fragilis</i>
Ящерица луговая	<i>Darevskia praticola</i>
Медянка	<i>Coronella austriaca</i>
Полоз эскулапов	<i>Hierophis caspius</i>
Желтобрюхий полоз	<i>Hierophis caspius</i> (Gm.)
Полоз оливковый	<i>Platyceps najadum</i> (Eich)
Уж обыкновенный	<i>Natrix natrix</i>
Уж водяной	<i>Natrix tessellata</i>
Колхидский уж	<i>Natrix megaloccephala</i> (Orlov et Tuniyev)
Кавказская гадюка	<i>Pelias kaznakovi</i> (Nicol.)

Виды, занесенные в Красные книги Российской Федерации и Краснодарского края:

Черепаша Никольского	<i>Testudo graeca nikolskii</i>
Малоазиатский тритон	<i>Triturus vittatus ophryticus</i>
Тритон Карелина	<i>Triturus karelini</i> (Str.)
Тритон Ланца	<i>Lissotriton vulgaris lantzi</i> (Wolt.)
Кавказская жаба	<i>Bufo verrucosissimus</i> (Pall.)
Лягушка малоазиатская	<i>Rana macrocnemis</i>
Полоз эскулапов	<i>Hierophis caspius</i>
Желтобрюхий полоз	<i>Hierophis caspius</i> (Gm.)
Полоз оливковый	<i>Platyceps najadum</i> (Eich)
Колхидский уж	<i>Natrix megaloccephala</i> (Orlov et Tuniyev)
Кавказская гадюка	<i>Pelias kaznakovi</i> (Nicol.)

Орнитофауна:

Кукушка обыкновенная	<i>Cuculus canorus</i>
Пестрый дятел	<i>Dendrocopos major</i>
Сойка обыкновенная	<i>Garrulus glandarius</i>
Зяблик	<i>Fringilla coelebs</i>
Поползень обыкновенный	<i>Sitta europaea</i>
Большая синица	<i>Parus major</i>
Лазоревка	<i>Parus caeruleus</i>
Черный дрозд	<i>Turdus merula</i>
Зарянка	<i>Erithacus rubecula</i>
Обыкновенная пищуха	<i>Certhia familiaris</i>
Синица-московка	<i>Parus ater</i>
Обыкновенный дубонос	<i>Coccothraustes coccothraustes</i>
Горлица обыкновенная	<i>Streptopelia turtur</i>
Иволга обыкновенная	<i>Oriolus oriolus</i>
Жулан	<i>Lanius collurio</i>
Пеночка желтобрюхая	<i>Phylloscopus nitidus</i>
Черноголовый щегол	<i>Carduelis carduelis</i>
Зеленушка	<i>Chloris chloris</i>
Щегол	<i>Carduelis carduelis</i>
Обыкновенная овсянка	<i>Emberiza hortulana</i>
Славка серая	<i>Sylvia communis</i>
Славка садовая	<i>Sylvia borin</i>
Славка черноголовая	<i>Sylvia atricapilla</i>
Южный соловей	<i>Luscinia megarhynchos</i>
Сапсан	<i>Falco peregrinus</i> (Tuns.)
Филин	<i>Bubo bubo</i> (L.)
Жаворонок лесной	<i>Lullula arborea</i> (L.)
Аист черный	<i>Ciconia nigra</i> (L.)
Змееяд	<i>Circaetus gallicus</i> (Gmel.)
Орел-карлик	<i>Hieraaetus pennatus</i> (Gmel.)
Стервятник	<i>Neophron percnopterus</i> (L.)

Виды орнитофауны, занесенные в Красные книги Российской Федерации и Краснодарского края:

1	2
Сапсан	<i>Falco peregrinus</i> (Tuns.)
Филин	<i>Bubo bubo</i> (L.)
Жаворонок лесной	<i>Lullula arborea</i> (L.)
Аист Черный	<i>Ciconia nigra</i> (L.)
Змееяд	<i>Circaetus gallicus</i> (Gmel.)

1	2
Орел-карлик	<i>Hieraaetus pennatus</i> (Gmel.)
Стервятник	<i>Neophron percnopterus</i> (L.)

Териофауна:

Южный еж	<i>Erinaceus roumanicus</i>
Кавказский крот	<i>Talpa caucasica</i>
Кавказская бурозубка	<i>Sorex satunini</i>
Малая белозубка	<i>Crocidura suaveolens</i>
Бурозубка волнухина	<i>Sorex volnuchini</i>
Малый подковонос	<i>Rhinolophus hipposideros</i>
Водяная ночница	<i>Myotis daubentonii</i>
Бурый ушан	<i>Plecotus auritus</i>
Европейская широкоушка	<i>Barbastella barbastellus</i>
Нетопырь-карлик	<i>Pipistrellus pipistrellus</i>
Лесной нетопырь	<i>Pipistrellus nathusii</i>
Малая вечерница	<i>Nyctalus leisleri</i>
Рыжая вечерница	<i>Nyctalus noctula</i>
Двухцветный кожан	<i>Vespertilio murinus</i>
Шакал	<i>Canis aureus</i>
Лисица обыкновенная	<i>Vulpes vulpes</i>
Енотовидная собака	<i>Nyctereutes procyonoides</i>
Ласка	<i>Mustela nivalis</i>
Каменная куница	<i>Martes foina</i>
Лесная куница	<i>Martes martes</i>
Кавказский лесной кот	<i>Felis silvestris daemon</i>
Кабан	<i>Sus scrofa</i>
Косуля	<i>capreolus capreolus</i>
Обыкновенная белка	<i>Sciurus vulgaris</i>
Соня-полчок	<i>Glis glis</i>
Лесная соня	<i>Dryomys nitedula</i>
Полевая мышь	<i>Apodemus agrarius</i>
Малая лесная мышь	<i>Sylvaemus uralensis</i>
Кавказская мышь	<i>Sylvaemus ponticus</i>
Обыкновенная полевка	<i>Microtus arvalis</i>

Список редких и исчезающих видов млекопитающих:

1	2
Малый подковонос	<i>Rhinolophus hipposideros</i>
Европейская широкоушка	<i>Barbastella barbastellus</i>
Малая вечерница	<i>Nyctalus leisleri</i>

1	2
Водяная ночница	Myotis daubentonii
Кавказская лесная кошка	Felis silvestris daemon

Начальник управления охраны
окружающей среды



Д.М. Заякина

ПРИЛОЖЕНИЕ № 3
к паспорту памятника природы
регионального значения
«Ущелье реки Де-Де»

ОПИСАНИЕ ОБОСОБЛЕННЫХ ПАМЯТНИКОВ ПРИРОДЫ

Обособленные памятники природы отсутствуют.

Начальник управления охраны
окружающей среды



Д.М. Заякина

ПРИЛОЖЕНИЕ № 4
к паспорту памятника природы
регионального значения
«Ущелье реки Де-Де»

ДОПОЛНИТЕЛЬНЫЕ МАТЕРИАЛЫ



Рисунок 1. Памятник природы регионального значения
«Ущелье реки Де-Де»

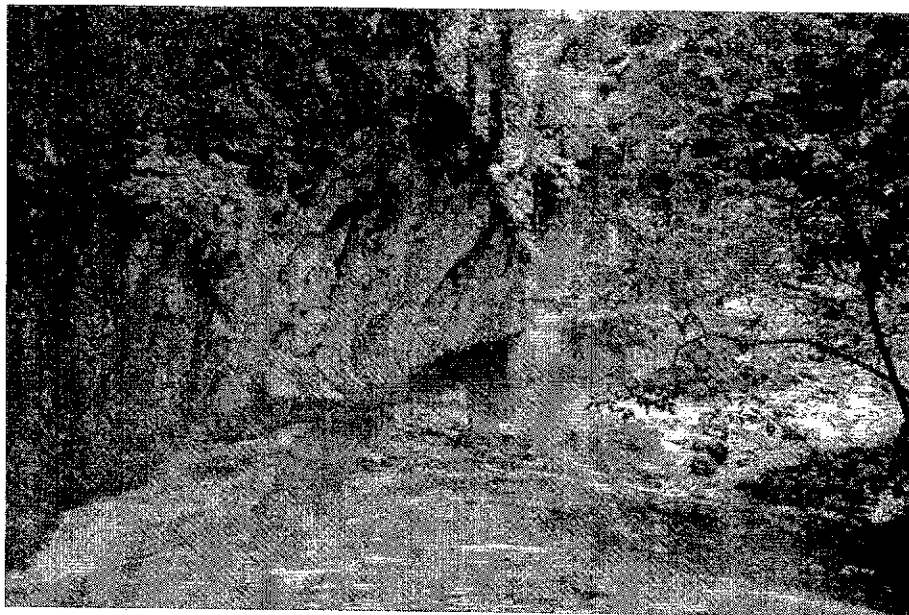


Рисунок 2. Памятник природы регионального значения
«Ущелье реки Де-Де»



Рисунок 3. Памятник природы регионального значения
«Ущелье реки Де-Де»



Рисунок 4. Памятник природы регионального значения
«Ущелье реки Де-Де»

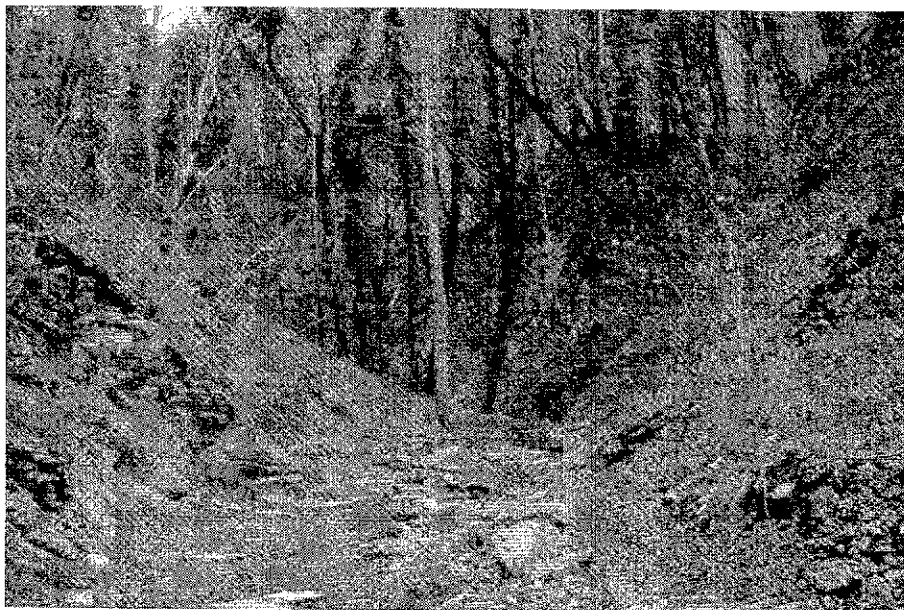


Рисунок 4. Памятник природы регионального значения
«Ущелье реки Де-Де»



Рисунок 4. Памятник природы регионального значения
«Ущелье реки Де-Де»

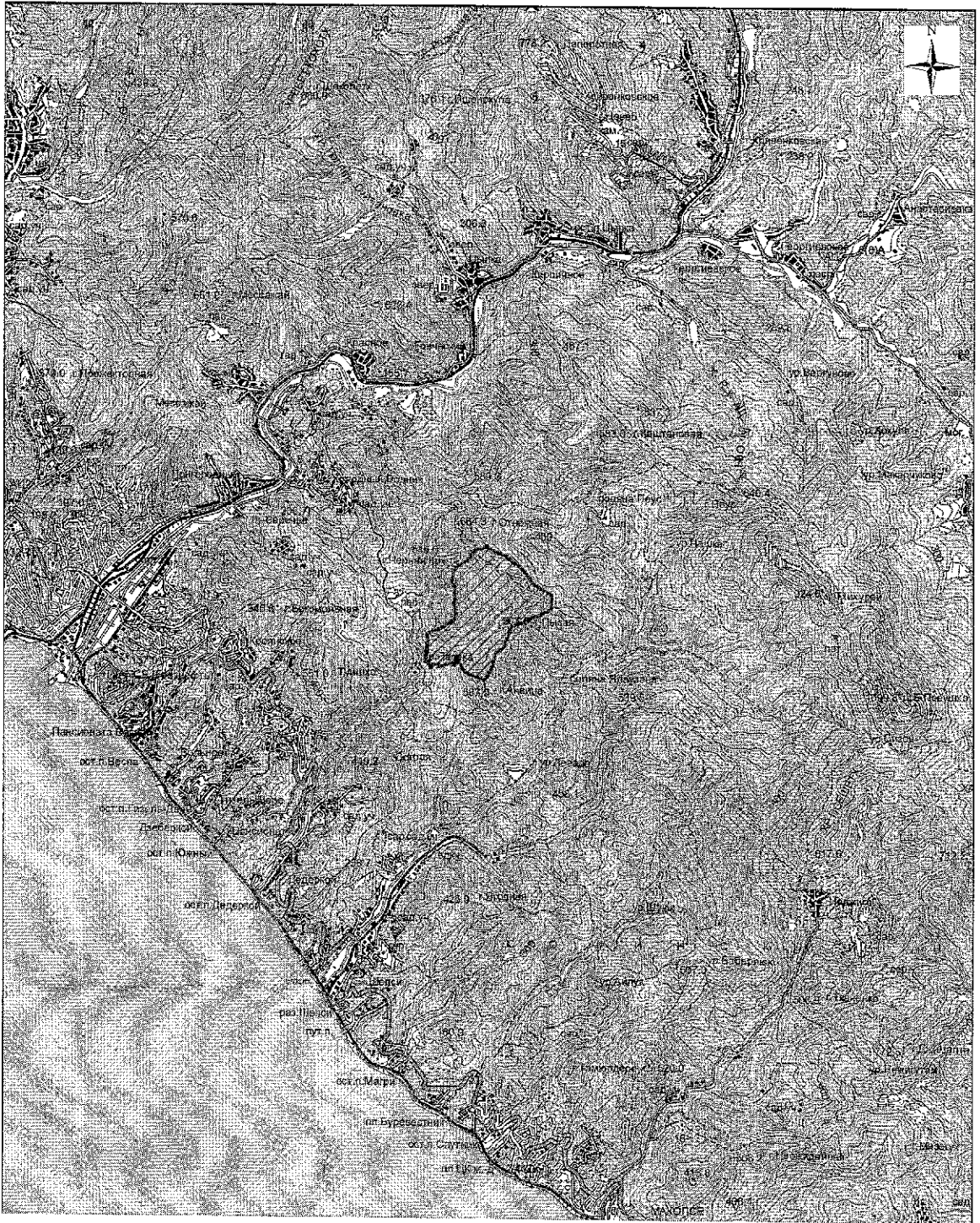


Рисунок 4 – Схема расположения памятника природы
регионального значения «Ущелье реки Де-Де»

Начальник управления охраны
окружающей среды

Д.М. Заякина