

Приложение 4

УТВЕРЖДЕН
приказом министерства
природных ресурсов
Краснодарского края
от 11.02.2019 г. № 265

РОССИЙСКАЯ ФЕДЕРАЦИЯ
КРАСНОДАРСКИЙ КРАЙ

**ПАСПОРТ ПАМЯТНИКА ПРИРОДЫ
РЕГИОНАЛЬНОГО ЗНАЧЕНИЯ**

«Пихтовые насаждения»

Наименование памятника природы

Апшеронский район

Муниципальное образование

Краснодар 2019 год

Полное наименование памятника природы регионального значения: «Пихтовые насаждения» (далее также – памятник природы).

Реквизиты нормативных правовых актов о создании памятника природы и его охранной зоны (при наличии), утверждении границ и режима особой охраны памятника природы, функционального зонирования (при наличии) и его охранной зоны (при наличии):

- образован решением исполнительного комитета Краснодарского краевого Совета народных депутатов от 14 июля 1988 г. № 326;

- границы и режим особой охраны утверждены постановлением главы администрации (губернатора) Краснодарского края от 28 апреля 2018 г. № 222 «О памятниках природы регионального значения, расположенных на территориях муниципальных образований Абинский район, Апшеронский район, город Армавир, Белореченский район, Брюховецкий район, город-курорт Геленджик, город Горячий Ключ, Гулькевичский район, Кавказский район, Каневской район, Крымский район, Лабинский район, Ленинградский район, Мостовский район, город Новороссийск, Отрадненский район, Северский район, Темрюкский район, Туапсинский район, Усть-Лабинский район».

Памятник природы создан без изъятия у правообладателей земельных участков.

Цель создания памятника природы: сохранение природного ботанического объекта, имеющего познавательное и эстетическое значение.

Подведомственность памятника природы: министерство природных ресурсов Краснодарского края.

Местоположение, площадь, описание границ памятника природы и его охранной зоны (при наличии)

Муниципальное образование: Апшеронский район.

Населенный пункт: вне населенного пункта. Ближайшим населенным пунктом к памятнику природы является пос. Мезмай Апшеронского района.

Положение памятника природы в системе улично-дорожной сети: нет.

Кадастровый номер земельного участка: 23:02:1104040:51.

Категория земель: земли лесного фонда.

Описание местоположения границ памятника природы и его охранной зоны (при наличии) в пределах лесничеств, участков лесничеств, лесных кварталов и лесотаксационных выделов, частей лесотаксационных выделов (в случае расположения памятника природы на землях лесного фонда): располагается в 6,5 км к юго-западу от пос. Мезмай на территории лесного фонда Апшеронского лесничества квартал 42Б, выдел 20, часть выдела 18. С северо-западной стороны на расстоянии 1 км расположена гора Зауда, в 6-ти км к югу – гора Мезмай, на расстоянии 1,5 км на восток находится балка Пальмовая.

Наличие в границах памятника природы иных особо охраняемых объектов: отсутствуют.

Описание границ памятника природы, функциональных зон (при наличии) и его охранной зоны (при наличии):

Обозначение части границ		Описание прохождения границ
от точки	до точки	
1	2	3
1	2	от точки 1, установленной на северо-западной границе насаждений, в восточном направлении на расстояние 142 м до точки 2
2	3	от точки 2 в юго-восточном направлении на расстояние 394 м до точки 3
3	4	от точки 3 в юго-западном направлении на расстояние 598 м до точки 4
4	5	от точки 4 в западном направлении на расстояние 111 м до точки 5
5	6	от точки 5 в северном направлении на расстояние 135 м до точки 6
6	7	от точки 6 в восточном направлении на расстояние 160 м до точки 7
7	8	от точки 7 в северо-восточном направлении на расстояние 443 м до точки 8
8	1	от точки 8 в северо-западной направлении на расстояние 314 м до точки 1

Охранная зона памятника природы не предусмотрена.

Площадь памятника природы: 11,03 га.

Перечень функциональных зон памятника природы
(при наличии) с указанием их площади (га)

Функциональное зонирование памятника природы не предусмотрено.

Режим особой охраны памятника природы

На территории памятника природы регионального значения «Пихтовые насаждения» постоянно или временно запрещается или ограничивается любая деятельность, если она противоречит целям создания памятника природы, наносит вред или препятствует восстановлению природных комплексов урочища и его компонентов, в том числе:

1. Предоставление земельных участков для строительства, реконструкции объектов капитального строительства в случае если изменение параметров объекта капитального строительства, его частей, расширение объекта капитального строительства связаны с увеличением занимаемой ими площади;
2. Размещение временных (некапитальных) объектов;
3. Добыча (в том числе сбор, отлов) объектов животного и растительного

мира, отнесенных в установленном порядке к редким и находящимся под угрозой исчезновения, за исключением добычи, осуществляемой с целью изучения, исследования и иного использования в научных целях;

4. Сбор не древесных лесных ресурсов, пищевых лесных ресурсов и лекарственных растений в промышленных и коммерческих целях;

5. Сбор ботанических, минералогических коллекций и палеонтологических объектов без согласования с уполномоченным органом исполнительной власти Краснодарского края в области охраны окружающей среды, охраны объектов животного мира и среды их обитания и лесных отношений (далее - уполномоченный орган) в установленном порядке;

6. Интродукция диких видов животных и растений, не характерных для данной территории, в том числе в целях акклиматизации, без согласования с уполномоченным органом;

7. Осуществление любых мероприятий по охране объектов животного мира и среды их обитания (в том числе компенсационных мероприятий) в границах памятника природы без согласования с уполномоченным органом;

8. Осуществление всех видов хозяйственной или иной деятельности, способных оказать воздействие на объекты животного мира и среду их обитания, без согласования с уполномоченным органом;

9. Вырубка деревьев, кустарников и лиан, за исключением рубок ухода и санитарных рубок, в том числе, в охранных зонах линейных объектов, полосах отвода автомобильных дорог. В случае проведения рубок ухода и санитарных рубок необходимо оставление в лесу части старовозрастных, фауных, сухостойных и валежных деревьев;

10. Проведение сплошных рубок леса, за исключением случаев, когда выборочные рубки не обеспечивают замену лесных насаждений, утрачивающих свои средообразующие, водоохранные и иные полезные функции, на лесные насаждения, обеспечивающие сохранение целевого назначения защитных лесов и выполняемых ими полезных функций;

11. Уничтожение либо повреждение гнезд, дупел, нор и других жилищ, убежищ и устойчивых мест размножения диких животных;

12. Осуществление авиационных мер по борьбе с вредными организмами в границах водоохранных зон водных объектов и над их акваторией;

13. Сжигание растительности, разведение костров, осуществление весенних палов;

14. Самовольная посадка деревьев и кустарников, а также другие самовольные действия граждан и должностных лиц, направленные на обустройство памятника природы;

15. Проезд и стоянка всех видов транспортных средств за пределами дорог общего пользования, стоянка, заправка топливом, мойка и их ремонт, кроме транспортных средств уполномоченного органа и транспортных средств подведомственных ему государственных учреждений при исполнении служебных обязанностей, научных организаций, научных работников, действующих по согласованию с указанным органом;

16. Устройство спортивных площадок и установка спортивного оборудования, прокладка и маркировка спортивных трасс и маршрутов, кроме прокладки и

обустройства туристических троп;

17. Организация палаточных лагерей, мест отдыха и стоянок автотранспорта, за исключением установки палаток и лагерей сотрудников научных организаций и научных работников, действующих по согласованию с уполномоченным органом;

18. Проведение массовых спортивных, зрелищных и иных мероприятий;

19. Уничтожение или повреждение шлагбаумов, аншлагов, стендов и других информационных знаков и указателей, а также оборудованных экологических троп и мест отдыха;

20. Изъятие водных ресурсов из поверхностных водных объектов;

21. Загрязнение поверхностных и подземных вод неочищенными сточными водами и другими веществами;

22. Гидромелиоративные и ирригационные работы;

23. Размещение отвалов размываемых грунтов;

24. Создание объектов размещения, хранения отходов производства и потребления, радиоактивных, химических, взрывчатых, токсичных, отравляющих и ядовитых веществ, сброс неочищенных сточных вод;

25. Размещение на земельных участках памятника природы рекламных и информационных щитов, не связанных с его функционированием;

26. Геологическая разведка и добыча полезных ископаемых, а также выполнение иных связанных с пользованием недрами работ;

27. Инженерные изыскания, связанные с нарушением компонентов природной среды;

28. Ведение сельского хозяйства, в том числе распашка земель, обустройство животноводческих и птицеводческих комплексов и ферм, применение пестицидов и агрохимикатов, организация сенокосов, прогон и выпас сельскохозяйственных животных и организация для них летних лагерей, ванн;

29. Перепрофилирование направлений хозяйственно-производственной деятельности землепользователей, если оно может привести к увеличению антропогенных нагрузок на природные комплексы памятника природы;

30. Все виды работ, связанные с нарушением почвенно-растительного покрова, за исключением работ по установке аншлагов, информационных щитов, шлагбаумов и иных объектов, необходимых для функционирования памятника природы, охраны объектов животного мира, археологических полевых работ (разведок, раскопок, наблюдений) при наличии полученного в установленном законодательством порядке разрешения (открытого листа), соблюдении условий, предусмотренных разрешением (открытым листом), и по согласованию с уполномоченным органом.

В случае возникновения угрозы либо наступления режима чрезвычайной ситуации проведение работ, связанных с предупреждением и ликвидацией чрезвычайных ситуаций различного характера производится в соответствии с действующим законодательством о чрезвычайных ситуациях. Информация о планируемых и реализуемых мероприятиях, а также о нанесенном вреде направляется в орган исполнительной власти Краснодарского края, уполномоченный в области охраны окружающей среды.

Собственники, арендаторы, владельцы и пользователи земельных и лес-

ных участков в границах памятника природы оказывают всемерное содействие уполномоченному органу, подведомственным ему государственным учреждениям в осуществлении полномочий в соответствии с требованиями законодательства Российской Федерации и Краснодарского края.

Меры охраны памятника природы

Организационные мероприятия включают:

1. Утверждение границ памятника природы и внесение сведений о нем в государственный кадастр недвижимости;
2. Утверждение паспорта на памятник природы;
3. Внесение изменений в Лесной План Краснодарского края и Лесохозяйственные регламенты лесничеств в части уточнения границ памятника природы расположенного на землях лесного фонда;
4. Внесение изменений в Генеральные планы и в Схемы территориального планирования Краснодарского края, муниципальных образований, городских и сельских поселений в части уточнения границ памятника природы;
5. Информирование всех заинтересованных лиц о режиме и границах памятника природы. Передача охранных обязательств;
6. Вынос границ памятника природы в натуру;
7. Установка аншлагов (информационных щитов) по границам памятника природы, на основных подъездах к памятнику природы, на пересечении дорог;
8. Осуществление контроля территории памятника природы с целью обеспечения установленного режима охраны территории;
9. Выполнение научных экологических работ, включая мониторинг состояния окружающей среды, и эколого-просветительских мероприятий, направленных на соблюдение установленного режима охраны и использования памятника природы.

Практические мероприятия включают:

1. Расчистку территории памятника природы от ТКО;
2. Проведение санитарных рубок и лесовосстановительных работ (посадка древесных и кустарниковых насаждений);
3. Выполнение противопожарных мероприятий;
4. Ландшафтную реабилитацию нарушенных участков памятника природы (проведение рекультивации участков памятника природы, в наибольшей степени измененных под воздействием антропогенных факторов);
5. Биотехнические мероприятия по сохранению животных (устройство подкормочных полей, солонцов, искусственных гнезд и другие) на основании рекомендации специалистов;
6. Выполнение мероприятий по сохранению редких видов животных, растений и грибов на основании рекомендации специалистов;
7. Мероприятия по снижению антропогенной нагрузки на территорию, организация регламентированной рекреации.

Перечень земельных участков, на которых находится памятник природы, предоставленных гражданам и юридическим лицам, приводится в приложении № 1 к паспорту памятника природы.

Природные характеристики территории

Характеристика рельефа, почвенного покрова, описание состояния поверхностных и подземных вод приводится в приложении № 2 к паспорту памятника природы.

Описание растительного мира территории приводится в приложении № 3 к паспорту памятника природы.

Описание животного мира территории приводится в приложении № 4 к паспорту памятника природы.

Дополнительные материалы приводятся в приложении № 5 к паспорту памятника природы.

Начальник отдела
особо охраняемых
природных территорий



А.А. Медков

Начальник управления
охраны окружающей среды



Д.М. Заякина

Дата 11 февраля 2019 года

Приложение 1
к паспорту памятника
природы регионального
значения, утвержденному
приказом министерства
природных ресурсов
Краснодарского края
от 11.02.2019 г. № 265

**Перечень земельных участков, на которых
находится памятник природы регионального значения,
предоставленных гражданам и юридическим лицам**

Кадастровый номер участка 23:02:1104040:51.

Форма права владения/пользования земельным участком: управление.

Сведения о правообладателе земельного участка:

Для юридического лица:

наименование: Апшеронское лесничество;
юридический адрес: 353235, Краснодарский край, Северский район,
пгт Афипский, ул. Пушкина, д. 1;
телефон, факс, e-mail: 8(86152)28-7-90, 28-9-00, 23-7-07, факс: 28-8-05;
ФИО руководителя: Долюк Виктор Евгеньевич;
ФИО контактного лица: информация отсутствует;
виды и реквизиты документов на право владения/пользования земельным
участком: информация отсутствует.

Начальник управления
охраны окружающей среды

Д.М. Заякина

Приложение 2
к паспорту памятника
природы регионального
значения, утвержденному
приказом министерства
природных ресурсов
Краснодарского края
от 11.02.2019 г. № 265

Характеристика рельефа, почвенного покрова, описание состояния поверхностных и подземных вод: памятник природы «Пихтовые насаждения» расположен в 6,5 км к юго-западу от пос. Мезмай на территории лесного фонда Апшеронского лесничества.

С северо-западной стороны на расстоянии 1 км расположена гора Зауда, в 6 км к югу – гора Мезмай, на расстоянии 1,5 км на восток находится балка Пальмовая. К памятнику природы от пос. Мезмай ведет лесная дорога, пересекающая памятник природы с востока на запад и с севера на юг:

Памятник природы располагается на склонах северо-восточной и северо-западной экспозиций Средних гор большого Кавказа, крутизной 25 градусов на высотах от 1280 м до 1350 м над уровнем моря. Пихтовые насаждения полукольцом опоясывают юго-восточную часть Ивановой поляны и ограничены с юго-восточной стороны балкой Глубокой.

Почвообразующие породы на территории района представлены: делювиальными глинами, элювием известняков, третичными глинами, аллювиальными отложениями. Почвы, сформировавшиеся на третичных глинах и располагающиеся на сильнопокатых и крутых склонах, подвержены оползневым процессам. В окрестностях г. Хадыженска и ст. Самурской получили распространение сильнокарбонатные плохо устойчивые к выветриванию горные породы. Образовавшийся в результате выветривания их элювий известняков отчетливо выделяется по морфологическим признакам: он имеет пепельно-белую окраску, бесструктурный, среднеуплотнен, сильнокарбонатный, механический состав глинистый и содержит разные по величине обломки горных пород. На элювии известняков формируются дерново-карбонатные почвы.

В поймах рек и на первой надпойменной террасе почвообразующие породы представлены аллювиальными отложениями от галечника до глин и суглинков. Нарушение почвенного покрова и травянистой растительности отмечается только в районах прохождения лесных дорог.

Памятник природы находится в бассейне реки Курджипс (приток реки Белая). Река Курджипс является типичной горной рекой с быстрым течением, многочисленными порогами и водопадами. По водному режиму река Курджипс относится к рекам второго типа – с весенне-летним половодьем и паводками в течение всего года. Средний расход воды колеблется в широких пределах: от 2,46 м³/сек (декабрь) до 20,3 м³/сек (апрель). Годовой объем стока в среднем равен 0,184 км³. Распределение его внутри года неравномерно. Основная часть стока (71%) приходится на весенне-летний период (март-август), на осенний

период – 19%, на зимний период – февраль) – 10%. Коэффициент извилистости имеет относительно высокое значение – 1. Большая роль в питании реки принадлежит дождевым паводкам. Вода реки во все сезоны года относится к гидрокарбонатнокальциевым второго типа.

В пределах описываемой территории памятника природы водоносны четвертичные, неогеновые, палеогеновые, меловые и верхнеюрские отложения. Глинистые образования олигоцена (майкопская толща) и эоцена (хадыженская, калужская и кутаисская свиты) составляют толщу водоупорных пород. По приуроченности к отдельным литолого-стратиграфическим образованиям, условиям формирования, залегания, циркуляции, режима и химического состава можно выделить три типа подземных вод:

а) пресные и слабоминерализованные воды четвертичных отложений со свободной поверхностью;

б) пресные напорные воды отложений плиоцена, приуроченные к пластам и прослоям песков в толще глинистых отложений;

в) пресные и минеральные пластовые, пластово-трещинные и трещинные напорные воды отложений миоцена, палеоцена, мела и юры.

К первому типу подземных вод относятся водоносный горизонт современных аллювиальных отложений и воды спорадического распространения террас средне-, верхнечетвертичного возраста и делювиальных, пролювиальных современных отложений.

Ко второму типу подземных вод относятся водоносные комплексы и горизонты нерасчлененных средне-верхнеплиоценовых, киммерийских и понтических отложений, развитых на северо-северо-востоке территории.

К третьему типу подземных вод района отнесены пластовые воды, приуроченные к прослоям песков, мергелей, известняков и песчаников в толще глин миоцена, среди которых выделены комплексы мэотических, сарматских и тортонских отложений, а также трещинные воды песчаников, конгломератов, мергелей, известняков и алевролитов среди глинистых образований палеогена, мела и юры.

Начальник управления
охраны окружающей среды



Д.М. Заякина

**Описание растительного мира территории
памятника природы регионального значения**

Перечень основных типов растительных сообществ, их состав, пространственное распределение:

- древесная растительность: Бук восточный (*Fagus orientalis*), Пихта Нордмана (*Abies nordmanniana*), Рябина кавказородная (*Sorbus caucasigena*);
- кустарниковая растительность: Падуб колхидский (*Ilex colchica*), Лавровишня лекарственная (*Laurocerasus officinalis*);
- травянистая растительность: Ежевика сизая (*Rubuscaesius*), Щитовник мужской (*Dryopteris filix-mas*), Осока (*Carex*), Коротконожка лесная (*Brachypodium sylvaticum*), Зимовник кавказский (*Helleborus caucasicus*), Овсяница боровая (*Festuca drymeja*), Золотарник (*Solidago*), Лютик (*Ranunculus*);
- внеярусная растительность: Лобария легочная (*Lobaria pulmonaria*), Ежовик коралловидный (*Hericium coralloides*).

Список видов растений, занесенных в Красную книгу Российской Федерации и Красную книгу Краснодарского края, с указанием категории и статуса редкости вида:

№ п/п	Виды растений	Категория и статус редкости вида	
		Красная книга Российской Федерации, 2008 год	Красная книга Краснодарского края, 2017 год
1	2	3	4
1.	Зимовник кавказский (<i>Helleborus caucasicus</i>)	-	3 УВ
2.	Ежовик коралловидный (Гериций) (<i>Hericium coralloides</i>)	-	3 УВ
3.	Лобария легочная (<i>Lobaria pulmonaria</i>)	2 б	4 СК

Начальник управления
охраны окружающей среды



Д.М. Заякина

**Описание животного мира территории
памятника природы регионального значения**

Перечень видов животных, встречающихся на данной территории:

№ п/п	Вид	Семейство
1	2	3
	<i>Digitivalva solidaginis</i> (Staudinger, 1859)	Acrolepiidae
2.	<i>Nematopogon caucasica</i> (Rebel, 1893)	Adelidae
3.	<i>Spilosoma lubricipedum</i> (Linnaeus, 1758)	Arctiidae
4.	<i>Diaphora mendica</i> (Clerck, 1759)	Arctiidae
5.	<i>Eilema deplanum</i> (Esper, 1787)	Arctiidae
6.	<i>Opsibotys fuscalis</i> ([Denis et Schiffermüller], 1775)	Crambidae
7.	<i>Catoptria caucasica</i> (Alphéraki, 1878)	Crambidae
8.	<i>Phlyctaenia coronata</i> (Hufnagel, 1767)	Crambidae
9.	<i>Udea lutealis</i> (Hübner, [1809])	Crambidae
10.	<i>Pyrausta aurata</i> (Scopoli, 1763)	Crambidae
11.	<i>Crambus monochromellus</i> (Herrich-Schäffer, 1852)	Crambidae
12.	<i>Agonopterix ciliella</i> (Stainton, 1849)	Depressariidae
13.	<i>Luquetia orientella</i> (Rebel, 1893)	Depressariidae
14.	<i>Elachista unifasciella</i> Haworth, 1828	Elachistidae
15.	<i>Ethmia funerella</i> (Fabricius, 1787)	Ethmiidae
16.	<i>Alsophila aescularia</i> ([Denis et Schiffermüller], 1775)	Geometridae
17.	<i>Jodis lactearia</i> (Linnaeus, 1758)	Geometridae
18.	<i>Cyclophora annulata</i> (Shulze, 1775)	Geometridae
19.	<i>Xanthorhoe designata</i> (Hufnagel, 1767)	Geometridae
20.	<i>Melanthia procellata</i> ([Denis et Schiffermüller], 1775)	Geometridae
21.	<i>Angerona prunaria</i> (Linnaeus, 1758)	Geometridae
22.	<i>Biston betularia</i> (Linnaeus, 1758)	Geometridae
23.	<i>Lycia hirtaria</i> (Clerck, 1759)	Geometridae
24.	<i>Thera variata</i> ([Denis et Schiffermüller], 1775)	Geometridae
25.	<i>Odontopera bidentata</i> (Clerck, 1759)	Geometridae
26.	<i>Opistograptis luteolata</i> (Linnaeus, 1758)	Geometridae
27.	<i>Eupithecia venosata</i> (Fabricius, 1787)	Geometridae

1	2	3
28.	<i>Perizoma verberata</i> (Scopoli, 1763)	Geometridae
29.	<i>Epirrhoe molluginata</i> (Hübner, [1813])	Geometridae
30.	<i>Ecliptopera silaceata</i> ([Denis et Schiffermüller], 1775)	Geometridae
31.	<i>Ligdia adustata</i> ([Denis et Schiffermüller], 1775)	Geometridae
32.	<i>Lobophora halterata</i> (Hufnagel, 1767)	Geometridae
33.	<i>Eupithecia subfuscata</i> (Haworth, 1809)	Geometridae
34.	<i>Serraca punctinalis</i> (Scopoli, 1763)	Geometridae
35.	<i>Selenia dentaria</i> (Fabricius, 1775)	Geometridae
36.	<i>Xanthorhoe rectifasciaria</i> (Lederer, 1853)	Geometridae
37.	<i>Eupithecia albidulata</i> (Staudinger, 1892)	Geometridae
38.	<i>Hydrelia flammeolaria</i> (Hufnagel, 1767)	Geometridae
39.	<i>Trichodezia haberchaueri</i> (Lederer, 1864)	Geometridae
40.	<i>Eupithecia tantillaria</i> Boisduval, 1840	Geometridae
41.	<i>Eupithecia tripunctaria</i> Herrich-Schäffer, 1852	Geometridae
42.	<i>Eupithecia virgaureata</i> Doubleday, 1861	Geometridae
43.	<i>Eupithecia tribunaria</i> Herrich-Schäffer, 1850	Geometridae
44.	<i>Eupithecia intricata</i> (Zetterstedt, [1839])	Geometridae
45.	<i>Stamnodes depeculata</i> (Lederer, 1870)	Geometridae
46.	<i>Acasis viretata</i> (Hübner, [1799])	Geometridae
47.	<i>Euphyia sintenisi</i> (Staudinger, 1892)	Geometridae
48.	<i>Phyllonorycter laurocerasi</i> (Kuznetsov, 1979)	Gracillariidae
49.	<i>Zenophaesus shamyl</i> (Christoph, 1888)	Hepialidae
50.	<i>Incurvaria oehlmanniella</i> (Hübner, 1796)	Incurvariidae
51.	<i>Polyommatus meoticus</i> Zhbanko et Stchurov, 1998	Lycaenidae
52.	<i>Calliteara pudibunda</i> (Linnaeus, 1758)	Lymantiriidae
53.	<i>Micropterix maschukella</i> Alpheraky, 1878	Micropterigidae
54.	<i>Micropterix monticolella</i> Kozlov, 1988	Micropterigidae
55.	<i>Orthosia incerta</i> (Hufnagel, 1766)	Noctuidae
56.	<i>Phlogophora meticulosa</i> (Linnaeus, 1758)	Noctuidae
57.	<i>Pyrrhia umbra</i> (Hufnagel, 1766)	Noctuidae
58.	<i>Euchalcia obscurior</i> (Alberti, 1965)	Noctuidae
59.	<i>Scoliopteryx libatrix</i> (Linnaeus, 1758)	Noctuidae
60.	<i>Panchrysia aurea</i> (Hübner, [1803])	Noctuidae
61.	<i>Orthosia gothica</i> (Linnaeus, 1758)	Noctuidae
62.	<i>Hypena rostralis</i> (Linnaeus, 1758)	Noctuidae
63.	<i>Orthosia sordescens</i> Hreblay, 1993	Noctuidae
64.	<i>Cerastis rubricosa</i> ([Denis et Schiffermüller], 1775)	Noctuidae
65.	<i>Apamea crenata</i> (Hufnagel, 1766)	Noctuidae
66.	<i>Lithophane ornitopus</i> (Hufnagel, 1766)	Noctuidae
67.	<i>Nola confusalis</i> (Herrich-Schäffer, 1847)	Noctuidae
68.	<i>Orthosia cerasi</i> (Fabricius, 1775)	Noctuidae
69.	<i>Cucullia blathariae</i> (Esper, 1790)	Noctuidae

1	2	3
70.	<i>Furcula furcula</i> (Clerk, 1759)	Notodontidae
71.	<i>Drymonia dodonaea</i> ([Denis et Schiffermüller], 1775)	Notodontidae
72.	<i>Pterostoma palpina</i> (Clerck, 1759)	Notodontidae
73.	<i>Ptilodon capucina</i> Linnaeus, 1758	Notodontidae
74.	<i>Ptilodon saerdabensis</i> (Daniel, 1938)	Notodontidae
75.	<i>Nymphalis xanthomelas</i> (Esper, 1781)	Nymphalidae
76.	<i>Nymphalis antiopa</i> (Linnaeus, 1758)	Nymphalidae
77.	<i>Denisia coeruleopicta</i> (Christoph, 1888)	Oecophoridae
78.	<i>Denisia</i> (<i>Borkhausenia</i>) <i>luticiliella</i> (Erschoff, 1877)	Oecophoridae
79.	<i>Allancastria caucasica</i> (Lederer, 1864)	Papilionidae
80.	<i>Eidophasia messingiella</i> (Fischer von Röslerstamm, 1840)	Plutellidae
81.	<i>Rhigognostis incarnatella</i> (Steudel, 1873)	Plutellidae
82.	<i>Lampronia trimaculella</i> Herrich-Schäffer,	Prodoxidae
83.	<i>Psyche caucasica</i> Solanikov, 1991	Psychidae
84.	<i>Epichnopteryx crimaeanae</i> Kozhantshikov, 1956	Psychidae
85.	<i>Elegia similella</i> (Zincken, 1818)	Pyrilidae
86.	<i>Lasiommata petropolitana</i> (Fabricius, 1787)	Satyridae
87.	<i>Erebia aethiops</i> (Esper, 1777)	Satyridae
88.	<i>Mimas tiliae</i> (Linnaeus, 1758)	Sphingidae
89.	<i>Thyatira batis</i> (Linnaeus, 1758)	Thyatiridae
90.	<i>Eriopsela danilevskyi</i> Kuznetzov, 1972	Tortricidae
91.	<i>Olethreutes arcuella</i> (Clerck, 1759)	Tortricidae
92.	<i>Loxoterna lacunana</i> ([Denis et Schiffermüller], 1775)	Tortricidae
93.	<i>Dichrorampha gruneriana</i> (Herrich-Schäffer, 1851)	Tortricidae
94.	<i>Dichrorampha sedatana</i> Busck, 1906	Tortricidae
95.	<i>Endothenia marginana</i> (Haworth, 1811)	Tortricidae
96.	<i>Endothenia ustulana</i> (Haworth, 1811)	Tortricidae
97.	<i>Epiblema farfarae</i> Fletcher, 1938	Tortricidae
98.	<i>Dichrorampha tshetverikovi</i> (Danilevsky, 1960)	Tortricidae
99.	<i>Ancylis transientana</i> Filipjev, 1925	Tortricidae
100.	<i>Choristoneura diversana</i> (Hübner, [1817])	Tortricidae
101.	<i>Pammene regiana</i> (Zeller, 1849)	Tortricidae
102.	<i>Clepsis senecionana</i> (Hübner, [1819])	Tortricidae
103.	<i>Lozotaenia djakonovi</i> Danilevsky, 1963	Tortricidae
104.	<i>Phalonidia manniana</i> (Fischer von Röslerstamm, 1839)	Tortricidae
105.	<i>Zygaena dorycnii</i> Ochsenheimer, 1808	Zygaenidae

Список видов животных, занесенных в Красную книгу Российской Федерации и Красную книгу Краснодарского края, с указанием категории и статуса редкости вида:

№ п/п	Виды животных	Категория и статус редкости вида	
		Красная книга Российской Федерации, 2008 год	Красная книга Краснодарского края, 2017 год
1	2	3	4
1.	Голубянка Меотическая (<i>Polyommatus meoticus</i>)	-	3 УВ
2.	Меганофthalmус Ирины (<i>Meganophthalmus irinae</i>)	-	3 УВ
3.	Афаонус Трубилина (<i>Aphaonus trubilini</i>)	-	3 УВ
4.	Брахита кавказская (<i>Brachyta caucasica</i>)	-	3 УВ
5.	Алланкастриякавказская (Зеринтиякавказская) (<i>Allancastricia caucasica</i>)	-	3 УВ

Начальник управления
охраны окружающей среды



Д.М. Заякина

Приложение 5
к паспорту памятника
природы регионального
значения, утвержденному
приказом министерства
природных ресурсов
Краснодарского края
от 11.02.2019 г. № 265

Дополнительные материалы

Фотографии памятника природы регионального значения:



Рисунок 1. Памятник природы «Пихтовые насаждения»

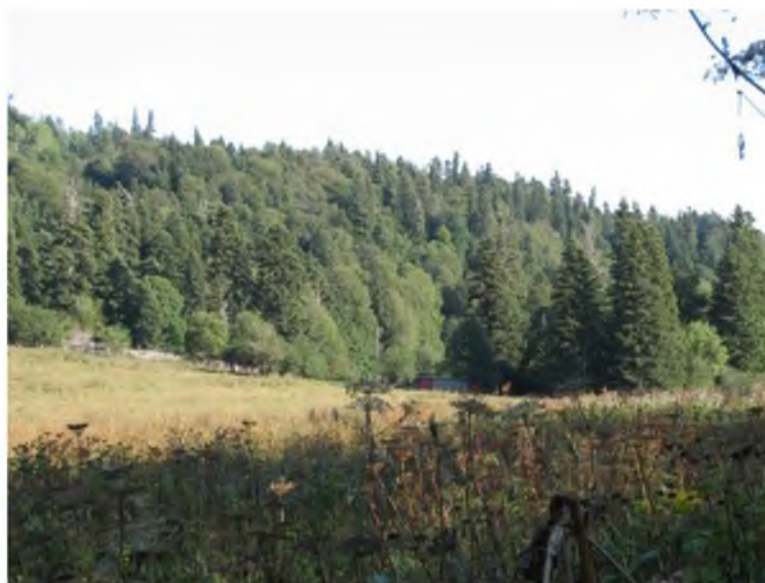


Рисунок 2. Памятник природы «Пихтовые насаждения»



Рисунок 3. Территория памятника природы «Пихтовые насаждения»



Рисунок 4. Памятник природы «Пихтовые насаждения»

Картографические материалы с нанесенными границами памятника природы регионального значения:



Карта-схема памятника природы «Пихтовые насаждения»

Начальник управления
охраны окружающей среды

Д.М. Заякина