



**МИНИСТЕРСТВО ПРИРОДНЫХ РЕСУРСОВ
КРАСНОДАРСКОГО КРАЯ**

П Р И К А З

от 01.11.2023

№ 1583

г. Краснодар

**Об утверждении паспорта памятника природы
регионального значения «Гора Кизинчи»**

В соответствии с Федеральным законом от 14 марта 1995 г. № 33-ФЗ «Об особо охраняемых природных территориях», Законом Краснодарского края от 31 декабря 2003 г. № 656-КЗ «Об особо охраняемых природных территориях Краснодарского края», постановлением главы администрации (губернатора) Краснодарского края от 5 августа 2021 г. № 454 «О создании памятников природы «Гора Кизинчи», «Гора Горелая», «Дубовый рынок», приказом министерства природных ресурсов Краснодарского края от 21 декабря 2022 г. № 1956 «О порядке оформления паспортов и охранных обязательств на памятники природы регионального значения» п р и к а з ы в а ю:

1. Утвердить паспорт памятника природы регионального значения «Гора Кизинчи» согласно приложению к настоящему приказу.
2. Отделу экологического просвещения (Ананко Ю.О.) обеспечить размещение (опубликование) настоящего приказа на сайте в информационно-телекоммуникационной сети «Интернет» <https://admkrain.krasnodar.ru>.
3. Контроль за выполнением настоящего приказа оставляю за собой.
4. Приказ вступает в силу через 10 дней после дня его официального опубликования.

Исполняющий обязанности министра

С.Н. Ерёмин

Приложение

УТВЕРЖДЕН

приказом министерства природных
ресурсов Краснодарского края
от 01.11.2023 № 1563

РОССИЙСКАЯ ФЕДЕРАЦИЯ
КРАСНОДАРСКИЙ КРАЙ

УТВЕРЖДЕН

приказом министерства природных
ресурсов Краснодарского края
от 01.11.2023 № 1563

ПАСПОРТ

памятника природы регионального значения
«Гора Кизинчи»

Наименование памятника природы

Мостовский район

Муниципальное образование

Краснодар 2023 год

Полное наименование памятника природы регионального значения: «Гора Кизинчи» (далее – памятник природы).

Реквизиты нормативных правовых актов о создании памятника природы и его охранной зоны (при наличии), утверждении границ и режима особой охраны памятника природы, функционального зонирования (при наличии) и его охранной зоны (при наличии):

образован постановлением главы администрации (губернатора) Краснодарского края от 5 августа 2021 г. № 454 «О создании памятников природы «Гора Кизинчи», «Гора Горелая», «Дубовый рынок».

Памятник природы создан с изъятием/без изъятия у правообладателей земельных участков.

Цель создания памятника природы: сохранение уникального природного объекта, с многочисленными гротами и пещерами, особым типом растительности из смеси луговых видов средне - и верхнегорного пояса.

Местоположение, площадь, описание границ памятника природы и его охранной зоны (при наличии)

Муниципальное образование: Мостовский район.

Населенный пункт: Баговского и Бесленеевского сельских поселений Мостовского района.

Положение памятника природы в системе улично-дорожной сети: нет.

Категория земель: земли лесного фонда, земли сельскохозяйственного назначения.

Описание местоположения границ памятника природы и его охранной зоны (при наличии) в пределах лесничеств, участковых лесничеств, лесных кварталов и лесотаксационных выделов, частей лесотаксационных выделов (в случае расположения памятника природы на землях лесного фонда): располагается частично на землях лесного фонда на территории Мостовского лесничества Беноковского участкового лесничества квартал 34А (части выделов 33, 34, 37), Мостовское лесничество Бугунжанское участковое лесничество квартал 10Б1 (выдела 80, 94, 95, 96, 97, 98, 99, 100, 103, 104, 106), квартал 26Б1 (выдела 1, 2, части выдела 4).

Наличие в границах памятника природы иных особо охраняемых объектов: отсутствуют.

Описание границ памятника природы, функциональных зон (при наличии) и его охранной зоны (при наличии): Исходная точка установлена на северо-западной окраине границы памятник природы «Гора Кизинчи».

Описание границ памятника природы, функциональных зон (при наличии) и его охранной зоны (при наличии):

Обозначение части границ		Описание прохождения границ
от точки	до точки	
1	2	3

1	2	3
1	48	от точки 1 в юго-восточном направлении на расстояние 2802 м по изломанной линии через точки 2-47 до точки 48
48	71	от точки 48 в юго-западном направлении на расстояние 2208 м по изломанной линии через точки 49-70 до точки 71
71	92	от точки 71 в северо-западном направлении вдоль северо-восточной стороны дороги на расстояние 1473 м по изломанной линии через точки 72-91 до точки 92
92	93	от точки 92 в северо-восточном направлении по юго-восточной границе земельного участка с кадастровым номером 23:20:0603001:860 на расстояние 335 м до точки 93
93	96	от точки 93 в северо-западном направлении по северо-восточной границе земельных участков с кадастровыми номерами 23:20:0603001:860, 23:20:0603001:861 на расстояние 201 м через точки 94-95 до точки 96
96	103	от точки 96 в юго-западном направлении по северо-западной границе земельного участка с кадастровым номером 23:20:0603001:861 на расстояние 323 м через точки 97-102 до точки 103
103	112	от точки 103 в северо-западном направлении на расстояние 378 м по изломанной линии через точки 104-111 до точки 112
112	1	от точки 112 в северо-восточном направлении ломаной линией на расстояние 1267 м по изломанной линии через точки 113-134 на исходную точку 1

Охранная зона памятника природы не предусмотрена.

Площадь памятника природы и его охранной зоны (при наличии): 286,5051 га.

Перечень функциональных зон памятника природы (при наличии) с указанием их площади (га): функциональное зонирование памятника природы не предусмотрено.

Режим особой охраны памятника природы, его охранной зоны (при наличии) и функциональных зон (при наличии)

На территории памятника природы регионального значения «Гора Кизинчи» запрещается деятельность, влекущая за собой изменение исторически сложившегося природного ландшафта и причиняющая вред природным комплексам и их компонентам, расположенным в границах памятника природы, в том числе:

1. Строительство объектов капитального строительства, отвод земельных участков под такое строительство.

2. Реконструкция линейных объектов без проекта, получившего положительное заключение государственной экологической экспертизы, в случаях, предусмотренных законодательством, и без проведения природоохранных мероприятий по снижению негативного воздействия работ и природные объекты и комплексы.

3. Размещение некапитальных строений, сооружений и выделение земельных участков в целях размещения некапитальных строений, сооружений без согласования с уполномоченным органом исполнительной власти Краснодарского края в области охраны окружающей среды, охраны, воспроизводства и использования объектов животного мира и среды их обитания, за исключением размещения некапитальных строений, сооружений, относящихся к объектам охотничьей, биотехнической и природоохранной инфраструктуры, и выделения земельных участков под их размещение.

4. Выделение земельных участков для индивидуального жилищного строительства, садоводческих товариществ и коттеджей, предоставление земельных участков для садоводства и огородничества.

5. Мойка, ремонт, заправка топливом механизированных транспортных средств.

6. Виды экстремального туризма, связанные с поездками на моторных транспортных средствах повышенной проходимости.

7. Заготовка и сбор недревесных лесных ресурсов, заготовка пищевых лесных ресурсов и сбор лекарственных растений в промышленных и коммерческих целях.

8. Создание объектов размещения отходов производства и потребления, радиоактивных, химических, взрывчатых, токсичных, отравляющих и ядовитых веществ.

9. Ведение сельского хозяйства, за исключением сенокосения, выпаса сельскохозяйственных животных гражданами, пчеловодства.

10. Сброс сточных, в том числе дренажных, вод, организация фильтруемых септиков.

11. Засорение и захламление территории памятников природы, в том числе загрязнение почвы.

12. Геологическая разведка и добыча полезных ископаемых (кроме питьевых ресурсов), а также выполнение иных связанных с пользованием недрами работ.

13. Спортивная и любительская охота в период с 1 марта по 20 июня, промысловая охота.

14. Уничтожение либо повреждение воспроизводственных и защитных участков (гнезд, дупел, нор и других жилищ и убежищ) среды обитания диких животных, кроме случаев, предусмотренных законодательством Российской Федерации и Краснодарского края.

15. Добыча и иное изъятие из природной среды объектов животного и растительного мира, занесенных в Красную книгу Российской Федерации и

(или) Красную книгу Краснодарского края, без разрешений, предусмотренных законодательством Российской Федерации и Краснодарского края.

16. Сбор зоологических, ботанических, минералогических коллекций и палеонтологических объектов без согласования с уполномоченным органом исполнительной власти Краснодарского края в области охраны окружающей среды.

17. Интродукция и акклиматизация объектов животного и растительного мира, за исключением случаев, связанных с необходимостью борьбы с вредными организмами, осуществляемой по согласованию с уполномоченным органом исполнительной власти Краснодарского края в области охраны окружающей среды.

18. Осуществление авиационных мер по борьбе с вредителями и болезнями растений, кроме случаев отсутствия возможности применения наземной техники при возникновении массовых эпидемий или иных естественных природных явлений, связанных со вспышками численности вредителей.

19. Сжигание растительности и ее остатков.

20. Размещение кемпингов и палаточных лагерей, за исключением установки отдельных палаток.

21. Устройство спортивных площадок и установка спортивного оборудования, прокладка, обустройство и маркировка спортивных трасс, за исключением прокладки и обустройства туристических маршрутов и экологических троп по согласованию с уполномоченным органом исполнительной власти Краснодарского края в области охраны окружающей среды.

22. Проведение спортивных, зрелищных и иных мероприятий без согласования с уполномоченным органом исполнительной власти Краснодарского края в области охраны окружающей среды.

23. Размещение рекламных и информационных знаков и щитов, аншлагов, стендов, указателей, шлагбаумов, экспозиционных, экскурсионных и иных объектов, не связанных с функционированием ООПТ, лесохозяйственной и охотхозяйственной деятельностью, деятельностью в области водных отношений, обозначением линейных объектов.

24. Уничтожение или повреждение рекламных и информационных знаков и щитов, аншлагов, стендов, указателей, шлагбаумов, экспозиционных, экскурсионных и иных объектов.

25. Проведение сплошных рубок леса за исключением случаев, когда выборочные рубки не обеспечивают замену лесных насаждений, утративших свои средообразующие, водоохраные и иные полезные функции, на лесные насаждения, обеспечивающие сохранение целевого назначения защитных лесов и выполняемых ими полезных функций.

26. Проведение рубок ухода и санитарных рубок без обеспечения сохранности старовозрастных, фаутных, сухостойных и валежных деревьев в количестве не менее 5 экземпляров каждой группы на 1 га на землях лесного фонда, в полезащитных насаждениях и в охранных зонах линейных объектов.

27. Проведение археологических полевых работ (разведок, раскопок, наблюдений) без полученного в установленном законодательством порядке

разрешения (открытого листа), и соблюдения условий, предусмотренных разрешением (открытым листом), а также без согласования с уполномоченным органом исполнительной власти Краснодарского края в области охраны окружающей среды.

28. Перепрофилирование сложившихся к моменту утверждения настоящего режима особой охраны ООПТ направлений хозяйственной и иной деятельности, без согласования с уполномоченным органом исполнительной власти Краснодарского края в области охраны окружающей среды.

В случае возникновения угрозы либо наступления режима чрезвычайной ситуации проведение работ, связанных с предупреждением и ликвидацией чрезвычайных ситуаций различного характера производится в соответствии с действующим законодательством о чрезвычайных ситуациях. Информация о планируемых и реализуемых мероприятиях, а также о нанесенном вреде направляется в орган исполнительной власти Краснодарского края, уполномоченный в области охраны окружающей среды.

Меры охраны памятника природы и ответственные за их исполнение

В целях обеспечения сохранности природных комплексов и объектов необходимо предусмотреть выполнение следующих мер по охране памятника природы:

Государственному казенному учреждению «Управление особо охраняемыми природными территориями Краснодарского края»:

1) информирование всех заинтересованных лиц о режиме и границах памятника природы. Передача охранных обязательств.

2) установку аншлагов (информационных щитов) по границам памятника природы, на основных подъездах к памятнику природы, на пересечении дорог.

3) осуществление контроля территории памятника природы с целью обеспечения установленного режима охраны территории.

4) разработку предложений и выполнение соответствующих мероприятий по сохранению редких видов животных, растений и грибов.

Собственникам, арендаторам, владельцам и пользователям земельных участков в границах памятника природы:

1) расчистку территории памятника природы от твердых коммунальных отходов.

2) выполнение противопожарных мероприятий.

3) выполнение мероприятий по сохранению редких видов животных, растений и грибов на основании рекомендации специалистов.

Природные характеристики территории

Характеристика рельефа, ландшафта приводится в приложении 1 к настоящему паспорту памятника природы.

Описание растительного мира территории приводится в приложении 2 к настоящему паспорту памятника природы.

Описание животного мира территории приводится в приложении 3 к настоящему паспорту памятника природы.

Дополнительные материалы приводятся в приложении 4 к настоящему паспорту памятника природы.

Начальник управления
охраны окружающей среды



Д.М. Заякина

ХАРАКТЕРИСТИКА
рельефа, ландшафта территории
памятника природы регионального значения
«Гора Кизинчи»

Территория памятника природы представляет собой низкогорный ландшафт с отметками высот 500–800 м над ур.м.

Гора Кизинчи представляет собой уникальный геологический объект, имеет множество ниш и гротов, возникших в результате длительного выветривания. Вдоль всего горного массива имеются два яруса скал. Гора сложена из песчаников, под которыми залегает толща гипса, значительно поднятая над уровнем р. Кизинчи в связи с общим поднятием пластов к югу.

Часть склона, сложенная гипсами, образует террасовидный уступ, на котором развит карст. Наряду с небольшими воронками имеются и образования значительной величины. Характерным карстовым явлением г. Кизинчи являются пещеры.

На юго-восточном склоне горы имеется высокий холм, сложенный гипсами. На северной стороне – у подошвы его – расположена карстовая воронка глубиной 40 метров. Северный, западный и восточный склоны довольно пологи (наклон их 35–40°), покрыты деревьями и кустарниками, южный склон обрывист. Дно воронки у южного склона углубляется и образует навес, в котором открываются две пещеры.

Начальник управления
охраны окружающей среды



Д.М. Заякина

ОПИСАНИЕ
растительного мира территории
памятника природы регионального значения
«Гора Кизинчи»

По геоботаническому районированию территория памятника природы «Гора Кизинчи» относится к Псебайскому району Черкесского округа Западно-Кавказской провинции. Зональным типом растительности являют лиственные леса.

Перечень основных типов растительных сообществ, их состав, пространственное распределение:

древесная растительность: в основном грабово-дубовый лес с доминированием дуба черешчатого (*Quercus robur*), граба обыкновенного (*Carpinus betulus*) с примесью осины обыкновенной (*Populus tremula*), бука восточного (*Fagus orientalis*), ясеня обыкновенного (*Fraxinus excelsior*).

травянистая растительность: представлена преимущественно послелесными лугами нижнего горного пояса. Эти луга разнообразны по флористическому составу и образуют формации, которые можно разделить на две основные группы: злаково-разнотравные и разнотравные.

Злаково-разнотравные луга представлены в юго-западной части территории видами вейник тростниковый (*Calamagrostis arundinacea*), ежа сборная (*Dactylis glomerata*), коротконожка скальная (*Brachypodium rupestre*).

Разнотравные луга встречаются реже и включают большое количество видов: подмаренник настоящий (*Galium verum*), чистец германский (*Stachys germanica*), секироплодник пестрый (*Securigera varia*), зверобой продырявленный (*Hypericum perforatum*).

Петрофильная растительность встречается на выходах материнской породы и скальных обнажениях горы Кизинчи – в северной части ООПТ. Представителями данного типа растительных сообществ являются лук беловатый, тимьян кавказский, овсяница Воронова, гвоздика меловая.

Список видов растений, занесенных в Красную книгу Российской Федерации и Красную Книгу Краснодарского края (2017), с указанием категории и статуса их редкости:

№ п/п	Виды растений		Категория и статус редкости вида		Вероятность обитания локальной популяции вида на ООПТ (%)
	научное название	русское название	ККК РФ (2008)	КККК (2017)	

1	2	3	4	5	7
1	<i>Asplenium adiantum-nigrum</i> L. 1753	Костенец черный	3	3 УВ	5
2	<i>Paeonia caucasica</i> (Schipcz.) Schipcz. 1937	Пион Кавказский	3	3 УВ	5
3	<i>Eryngium giganteum</i> Bieb. 1808	Синеголовник гигантский	–	2 ИС	50
4	<i>Thymus pulchellus</i> C.A. Mey	Чабрец красивый	2	2 ИС	75
5	<i>Campanula litvinskajae</i> Ogan. 2015	Колокольчик Литвинской	–	3 УВ	50
6	<i>Campanula pendula</i> Bieb., 1808	Колокольчик поникающий	–	3 УВ	50
7	<i>Allium albidum</i> Fisch. ex Bieb. 1819	Лук беловатый	–	3 УВ	5
8	<i>Galanthus alpinus</i> Sosn. 1911	Подснежник альпийский	3	3 УВ	50
9	<i>Gladiolus tenuis</i> Bieb. 1808	Шпажник тонкий	–	3 УВ	5
10	<i>Iris pumila</i> L. 1753	Касатик карликовый	3	3 УВ	5
11	<i>Anacamptis pyramidalis</i> (L.) Rich. 1817	Анакамптис пирамидальный	3	3 УВ	5
12	<i>Limodorum abortivum</i> (L.) Sw. 1799	Лимодорум недоразвитый	3	3 УВ	5
13	<i>Stipa pennata</i> L. 1753	Ковыль перистый	3	3 УВ	50
14	<i>Stipa pulcherrima</i> C. Koch, 1848	Ковыль красивый	3	3 УВ	50
15	<i>Hericium erinaceus</i> (Bull.: Fr.) Pers., 1797	Гериций ежевиковый	–	3 УВ	100

Таблица приложения 3 составлена по материалам НПА РФ и официальных изданий (Красная книга Краснодарского края (Растения) (2007, 2017) и Красная Книга РФ (2008). Все данные уточнены по результатам оригинальных наблюдений (включая неопубликованные), проведенных в рамках

мониторинга объектов Красной книги Краснодарского края в 2007–2014 гг. (Отчет..., 2007; 2008; 2009; 2010; 2011; 2012; 2013; 2014), а также по итогам аналогичных изысканий, предшествовавших им в 2007–2011 гг., как опубликованным (Результаты..., 2012), так и хранящимся в архивах исследователей.

Начальник управления
охраны окружающей среды



Д.М. Заякина

ОПИСАНИЕ
животного мира территории
памятника природы регионального значения
«Гора Кизинчи»

Перечень видов животных, встречающихся на данной территории.

В границах памятника природы «Гора Кизинчи» встречается 7 видов земноводных и до 6 видов пресмыкающихся.

На территории памятника природы и в прилегающих биотопах встречается более 50 видов птиц с различным характером пребывания. Доминирующие виды: дрозд черный, сойка, зяблик, зарянка, дятел пестрый, синица большая.

В экологической структуре орнитокомплекса характерно преобладание древесно-кустарниковых видов (дендрофилов): сойка, зяблик, большая синица, черный дрозд, обыкновенный поползень

Из млекопитающих большая часть приходится на долю мелких животных. Наиболее многочисленные насекомоядные – землеройки-бурозубки, встречаются южный еж, крот. Наиболее распространенные виды рукокрылых – малый и большой подковонос – обитают преимущественно в карстовых полостях горы Кизинчи. Заяц-русак. Из хищных присутствуют ласка, лесная и каменная куницы, лисица, енотовидная собака, шакал, кавказский лесной кот. Из Парнокопытных на территории памятника природы обитают кабан и косуля европейская.

В биотопах этой ООПТ встречаются представители 43 охраняемых (краснокнижных) видов животных: 20 видов Беспозвоночных и 23 видов Позвоночных (табл. 4.2.). В Красную книгу РФ (2020/2021) включены 22 вида животных, местообитания и/или популяции которых существуют в границах ООПТ или в непосредственной близости от таковых.

Список видов животных, занесенных в Красную книгу Российской Федерации и Красную книгу Краснодарского края, с указанием категории и статуса редкости вида:

№ п/п	№ вида в КККК, 2017	Виды животных		Категория и статус редкости вида				
				Red List IUCN (1994–2022)	Статус вида в КККК (2017)	Статус вида в КК РФ (2020/2021)		
						статус редкости	статус угрозы исчезновения	КС Ш М
1	2	3	4	5	6	7	8	9
класс Насекомые – Insecta								

1	2	3	4	5	6	7	8	9
1	51	Дыбка степная	<i>Saga pedo</i> (Pallas, 1771)	VU B1+2b dv	3 УВ	2	У	III
2	65	Красотел пахучий	<i>Calosoma sycophanta</i> (Linnaeus, 1758)	NE	4 СК	2	И	II
3	73	Карабус Мирошников	<i>Carabus miroshnikovi</i> Zamotajlov, 1990	NE	3 УВ	2	И	II
4	123	Эмус волосатый	<i>Emus hirtus</i> (Linnaeus, 1758)	NE	3 УВ			
5	129	Жук-олень обыкновенный	<i>Lucanus cervus</i> (Linnaeus, 1758)	NE	4 СК	2	И	III
6	134	Пестряк Бартельса	<i>Gnorimus bartelsi</i> Faldermann, 1835	NE	3 УВ			
7	136	Бронзовка кавказская	<i>Protaetia speciosa</i> (Adans, 1817)	NE	3 УВ	2	И	II
8	194	Усач дубовый большой	<i>Cerambyx cerdo</i> Linnaeus, 1758	VU A1c+2c	4 СК			
9	200	Усач боярышниковый	<i>Anaglyptus simplicicornis</i> Reitter, 1906	NE	3 УВ			
10	239	Бабочник золотоволосый	<i>Libelloides macaronius</i> Scopoli, 1763	NE	2 ИС			
11	252	Мнемозина	<i>Parnassius mnemosyne</i> (Linnaeus, 1758)	LC	4 СК			

1	2	3	4	5	6	7	8	9
12	264	Голубянка Алькон	<i>Phengaris alcon</i> ([Denis et Schiff-ermüller], 1775)	NE	3 УВ			
13	265	Голубянка Арион	<i>Phengaris arion</i> (Linnaeus, 1758)	LR/NT	3 УВ			
14	266	Голубянка черноватая	<i>Phengaris nausithous</i> (Bergsträsser [1779])	NT	3 УВ			
15	272	Шелкопряд осенний салатный	<i>Lemonia dumi</i> (Linnaeus, 1761)	NE	2 ИС			
16	297	Шмель глинистый	<i>Bombus argillaceus</i> (Scopoli, 1763)	NE	3 УВ			
17	298	Пчела-плотник широкоголовая	<i>Xylocopa valga</i> (Gerstaecker, 1872)	NE	3 УВ			
18	317	Ктенофора украшенная	<i>Ctenophora ornata</i> Meigen, 1818	NE	3 УВ			
19	343	Брахипальпус чернолицый	<i>Brachipalpus nigrifacies</i> Stackelberg, 1965	NE	3 УВ			
20	345	Каллипробола прекрасная	<i>Caliprobola speciosa</i> (Rossi, 1790)	NE	3 УВ			
класс Земноводные – Amphibia								
21	373	Тритон Карелина	<i>Triturus karelinii</i> (Strauch, 1870)	VU (PII)	3 УВ	2	У	II

1	2	3	4	5	6	7	8	9
22	374	Тритон малоазиатский	<i>Triturus vittatus</i> (Gray, 1835)	VU	3 УВ	2	У	II
23	375	Жаба колхидская	<i>Bufo verrucosissimus</i> (Pallas, [1814])	EN	2 ИС	1	И	II
24	376	Крестовка кавказская	<i>Pelodytes caucasicus</i> Boulenger, 1896	VU	3 УВ	2	У	III
25	377	Лягушка малоазиатская	<i>Rana macrocnemis</i> Boulenger, 1885	VU	3 УВ	–	–	–
класс Пресмыкающиеся – Reptilia								
26	387	Ящерица артвинская (Дерюгина)	<i>Darevskia derjugini</i> Nikolsky, 1898	NT	3 УВ	–	–	–
27	393	Уж колхидский	<i>Natrix megalocephal</i> Orlov et Tuniyev, 1987	VU	3 УВ	2	У	III
28	397	Гадюка реликтовая	<i>Vipera magnifica</i> Tuniyev et Ostrovskikh, 2001	EN	2 ИС	1	И	I
класс Птицы – Aves								
29	417	Скопа	<i>Pandion haliaetus</i> (Linnaeus, 1758)	LC	1 КС	3	У	III
30	421	Орел-карлик	<i>Hieraaetus pennatus</i> Gmelin, 1788	LC	3 УВ	–	–	–
31	427	Сип белоловый	<i>Gyps fulvus</i> (Hablizl, 1783)	LC	2 ИС	3	У	III

1	2	3	4	5	6	7	8	9
32	428	Бородач	<i>Gypaetus barbatus</i> (Linnaeus, 1758)	NT	3 УВ	3	У	III
33	430	Сапсан	<i>Falco peregrinus</i> Tunstall, 1771	LC	3 УВ	3	У	III
34	466	Стенолаз	<i>Tichodroma muraria</i> (Linnaeus, 1766)	LC	3 УВ	–	–	–
класс Млекопитающие – Mammalia								
3 5	469	Подковонос большой	<i>Rhinolophus ferrumequinum</i> Schreber 1774	LC	2 ИС	2	БУ	II
3 6	470	Подковонос малый	<i>Rhinolophus hipposideros</i> Bechstein 1800	LC	2 ИС	3	БУ	III
3 7	472	Широкоушка европейская	<i>Barbastella barbastellus</i> Schreber 1774	VU	3 УВ	3	БУ	III
3 8	473	Вечерница малая	<i>Nyctalus leisleri</i> Kuhl 1817	LC	3 УВ	–	–	–
3 9	475	Ночница остроухая	<i>Myotis blythi</i> Tomes 1857	LC	3 УВ	3	У	II
4 0	477	Ночница трехцветная	<i>Myotis emarginatus</i> E. Geoffroy 1806	LC	3 УВ	2	У	II
4 1	480	Ночница Брандта	<i>Myotis brandti</i> Eversmarm 1845	LC	3 УВ	–	–	–
4 2	484	Длиннокрыл обыкновенный	<i>Miniopterus screibersi</i> Kuhl 1817	LC	3 УВ	2	У	II

1	2	3	4	5	6	7	8	9
4 3	488	Кавказский лес- ной кот	<i>Felis silvestris caucasica</i> Satunin, 1905	LC	3 УВ	3	И	III
ВСЕГО				28	43	22		

Примечания: КККК – Красная книга Краснодарского края, 3-е издание (2017); КК РФ – Красная книга Российской Федерации. Животные (2020/2021); Red List IUCN – The IUCN Red List of Threatened Species; КСПМ – категории степени и первоочередности принимаемых и планируемых к принятию природоохранных мер (природоохранный статус).

Таблица Приложения 4 составлена по материалам НПА РФ и официальных изданий (Красная книга Краснодарского края (Животные) (2007, 2017) и Красная Книга РФ (2021).

Все данные уточнены по результатам оригинальных наблюдений (включая неопубликованные), проведенных в рамках мониторинга объектов Красной книги Краснодарского края в 2007–2014 гг. (Отчет 2007; 2008; 2009; 2010; 2011; 2012; 2013; 2014), а также по итогам аналогичных изысканий, предшествовавших им в 2007–2011 гг., как опубликованным (Результаты..., 2012), так и хранящимся в архивах исследователей.

Информация составлена по итогам специальных изысканий, выполненных ОНСФ ООПТ Управления ООПТ КК камерально, в 2022 г.

Категории объектов животного мира Красной книги РФ (2020/2021)

Статус редкости:

0 – «Вероятно исчезнувшие»

1 – «Находящиеся под угрозой исчезновения»

2 – «Сокращающиеся в численности и/или распространении»

3 – «Редкие»

4 – «Неопределенные по статусу»

5 – «Восстанавливаемые или восстанавливающиеся».

Статус угрозы исчезновения:

ИР – Исчезнувшие в Российской Федерации

КР – Находящиеся под критической угрозой исчезновения

И – Исчезающие

У – Уязвимые

БУ – Находящиеся в состоянии, близком к угрожаемому

НО – Вызывающие наименьшие опасения

НД – Недостаточно данных.

Степень и первоочередность принимаемых и планируемых к принятию природоохранных мер (СПМ):

I приоритет – требуется незамедлительное принятие комплексных мер...

II приоритет – необходима реализация одного или нескольких специальных мероприятий...

III приоритет – достаточно общих мер, предусмотренных НПА РФ...

Категории Красной книги Краснодарского края (2017):

0 ВИ – «Вероятно исчезнувшие»

1 КС – «Находящиеся в критическом состоянии»

2 ИС – «Исчезающие»

3 УВ – «Уязвимые»

4 СК – «Специально контролируемые».

Категории Red List of Threatened Species IUCN (2001), включая, используемые на региональном уровне оценки угрозы вымирания:

EX – «Исчезнувшие»

EW – «Исчезнувшие в дикой природе»

RE – «Исчезнувшие в регионе»

CR – «Находящиеся в критическом состоянии»

EN – «Находящиеся в опасном состоянии»

VU – «Уязвимые»

NT – «Находящиеся в состоянии близком к угрожаемому»

LC – «Вызывающие наименьшие опасения»

DD – «Недостаточно данных»

NE – «Неоцененные»

NA – «Не подлежащие оценке».

Начальник управления
охраны окружающей среды



Д.М. Заякина

ДОПОЛНИТЕЛЬНЫЕ МАТЕРИАЛЫ

Фотографии памятника природы регионального значения:



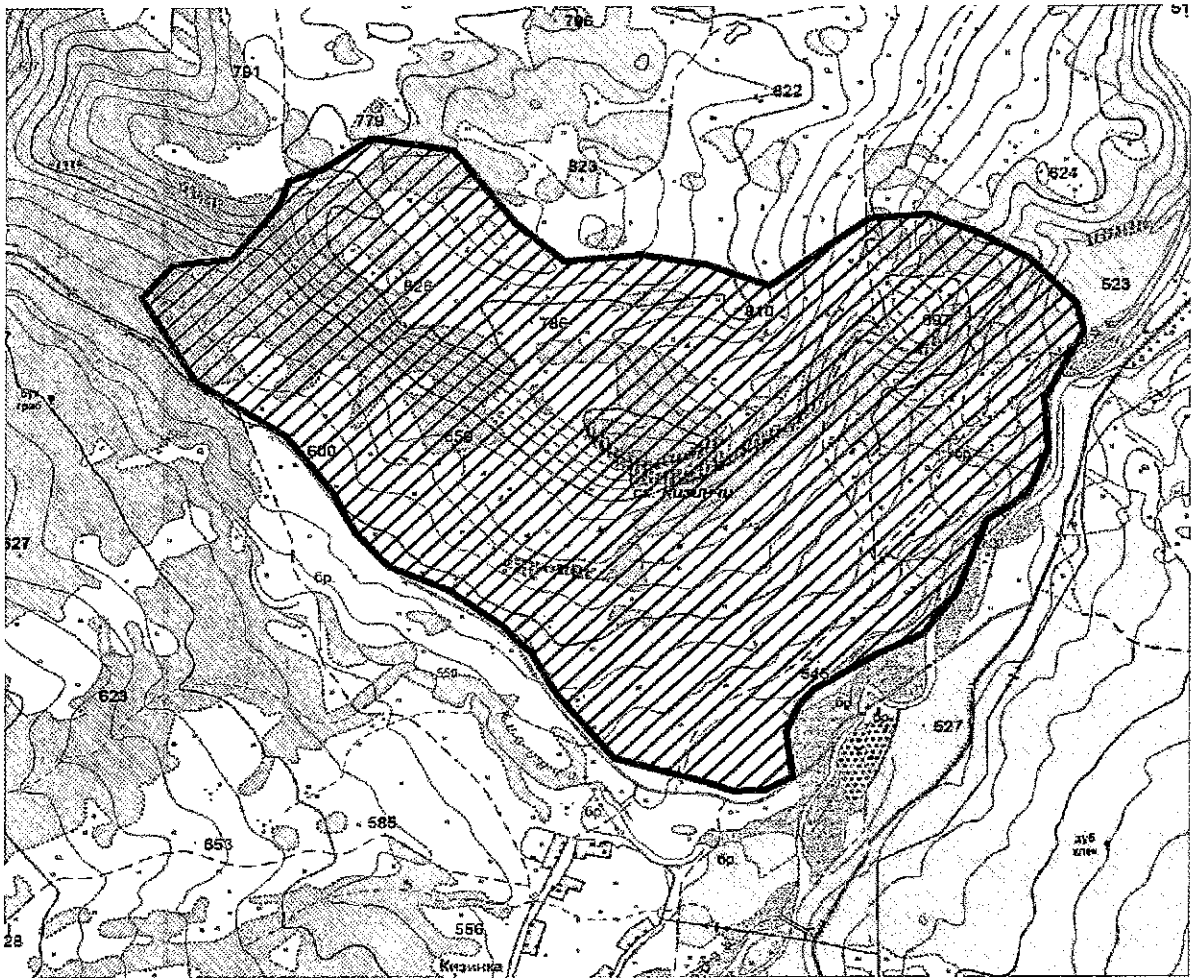
Фото 1. Памятник природы «Гора Кизинчи»



Фото 2. Памятник природы «Гора Кизинчи»

Картографические материалы с нанесенными границами памятника природы регионального значения, его охранной зоны (при наличии) и функциональных зон (при наличии):

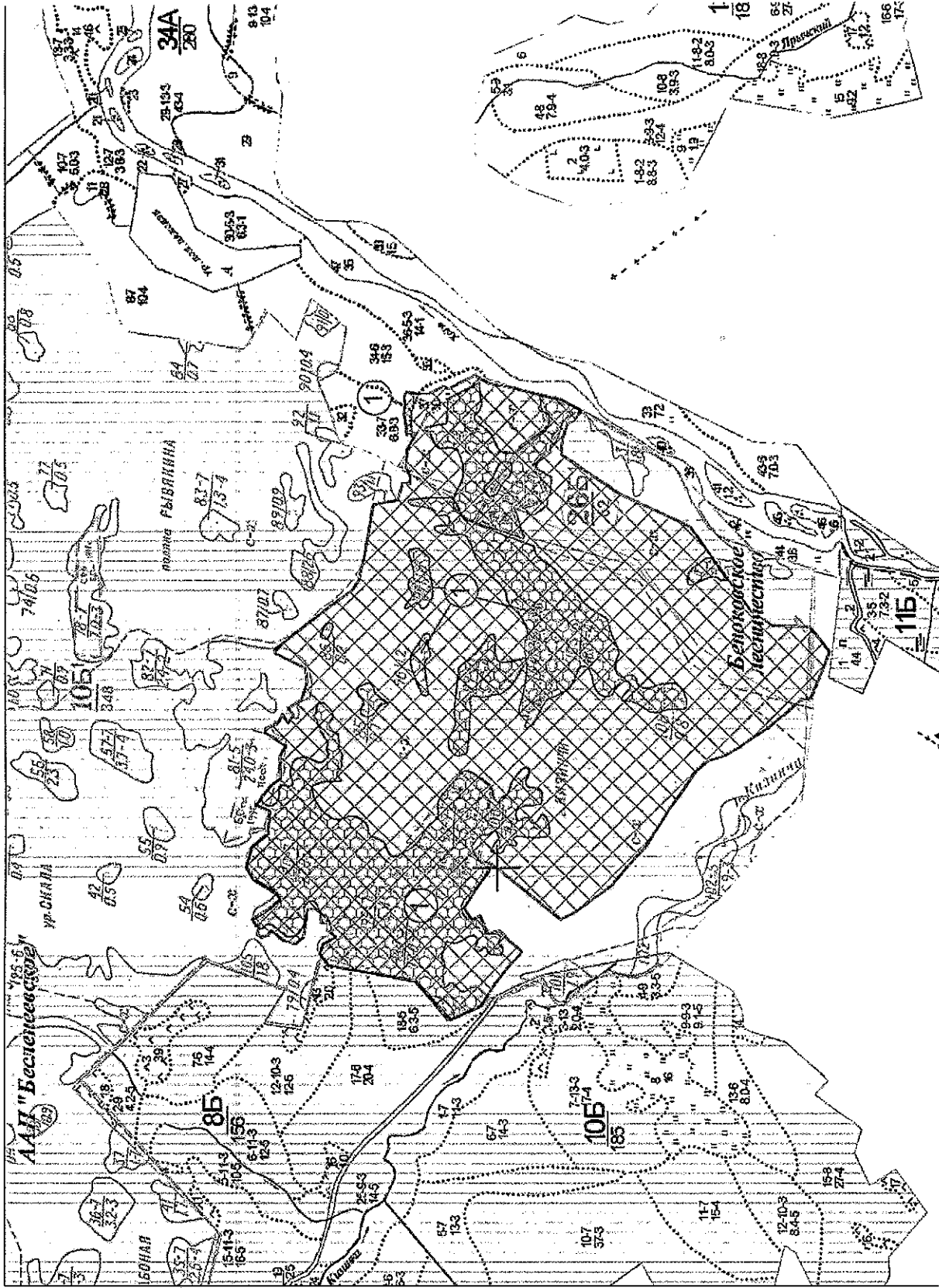
Карта-схема границ памятника природы «Гора Кизинчи»



Начальник управления
охраны окружающей среды

Д.М. Заякина

Гора Кизинчи



Местоположение территории создаваемой ООПТ регионального значения памятник природы «Гора Кизинчи» на схеме лесоустройства Мостовского лесничества Белоковского и Бузунджанского участков управления управления лесного хозяйства министерства природных ресурсов Краснодарского края