



**МИНИСТЕРСТВО ПРИРОДНЫХ РЕСУРСОВ
КРАСНОДАРСКОГО КРАЯ**

П Р И К А З

от 30.10.2023

№ 1538

г. Краснодар

**Об утверждении паспортов памятников природы
регионального значения «Долина реки Чекупс»,
«Водопад Университетский»**

В соответствии с Федеральным законом от 14 марта 1995 г. № 33-ФЗ «Об особо охраняемых природных территориях», Законом Краснодарского края от 31 декабря 2003 г. № 656-КЗ «Об особо охраняемых природных территориях Краснодарского края», постановлением главы администрации (губернатора) Краснодарского края от 12 августа 2021 г. № 482 «О создании памятников природы «Озеро Самурское», «Водопад Университетский», «Китовая гавань», «Долина реки Чекупс», «Урочище Бугелы», «Ущелье реки Кызыл-Бек», «Наташкины водопады», приказом министерства природных ресурсов Краснодарского края от 21 декабря 2022 г. № 1956 «О порядке оформления паспортов и охранных обязательств на памятники природы регионального значения» п р и к а з ы в а ю:

1. Утвердить:

- 1) паспорт памятника природы регионального значения «Долина реки Чекупс» согласно приложению 1 к настоящему приказу.
- 2) паспорт памятника природы регионального значения «Водопад Университетский» согласно приложению 2 к настоящему приказу.

2. Отделу экологического просвещения (Ананко Ю.О.) обеспечить размещение (опубликование) настоящего приказа на сайте в информационно-телекоммуникационной сети «Интернет» <https://admkrain.krasnodar.ru>.

3. Контроль за выполнением настоящего приказа оставляю за собой.

4. Приказ вступает в силу через 10 дней после дня его официального опубликования.

Исполняющий обязанности министра

С.Н. Ерёмин

Приложение 2

УТВЕРЖДЕН

приказом министерства природных
ресурсов Краснодарского края
от 30.10.23 № 1538

РОССИЙСКАЯ ФЕДЕРАЦИЯ
КРАСНОДАРСКИЙ КРАЙ

УТВЕРЖДЕН

приказом министерства природных
ресурсов Краснодарского края
от 30.10.23 № 1538

ПАСПОРТ

памятника природы регионального значения
«Водопад Университетский»

Наименование памятника природы

Апшеронский район

Муниципальное образование

Краснодар 2023 год

Полное наименование памятника природы регионального значения: «Водопад Университетский» (далее – памятник природы).

Реквизиты нормативных правовых актов о создании памятника природы и его охранной зоны (при наличии), утверждении границ и режима особой охраны памятника природы, функционального зонирования (при наличии) и его охранной зоны (при наличии):

образован постановлением главы администрации (губернатора) Краснодарского края от 12 августа 2021 г. № 482 «О создании памятников природы «Озеро Самурское», «Водопад Университетский», «Китовая гавань», «Долина реки Чекупс», «Урочище Бугелы», «Ущелье реки Кызыл-Бек», «Наташкины водопады».

Памятник природы создан с изъятием/без изъятия у правообладателей земельных участков.

Цель создания памятника природы: создание необходимых условий для сохранения уникального природного объекта, как самое северное произрастание гемиксерофильных средиземноморских эндемиков.

Местоположение, площадь, описание границ памятника природы и его охранной зоны (при наличии)

Муниципальное образование: Апшеронский район.

Населенный пункт: ст. Темнолесская, расположена на расстоянии 1,7 км в северо-восточном направлении.

Положение памятника природы в системе улично-дорожной сети: нет

Категория земель: земли лесного фонда

Описание местоположения границ памятника природы и его охранной зоны (при наличии) в пределах лесничеств, участковых лесничеств, лесных кварталов и лесотаксационных выделов, частей лесотаксационных выделов (в случае расположения памятника природы на землях лесного фонда): расположен в границах квартала 23Б часть выдела 22, 28, 29, 30, квартала 24Б части выделов 1, 4, 5, 6, 8, 9, 25 Гуамского участкового лесничества Апшеронского лесничества.

Наличие в границах памятника природы иных особо охраняемых объектов: отсутствуют.

Описание границ памятника природы, функциональных зон (при наличии) и его охранной зоны (при наличии):

Обозначение части границ		Описание прохождения границ
от точки	до точки	
1	2	3
1	5	От точки 1 в юго-восточном направлении по лесному массиву на расстоянии 204 м по изломанной линии через точки 2-4 до точки 5
5	12	от точки 5 в юго-западном направлении по лесному массиву на расстоянии 857 м по изломанной линии через точки 6-11 до точки 12

1	2	3
12	13	от точки 12 в северо-западном направлении по лесному массиву на расстояние 44 м по прямой линии до точки 13
13	1	от точки 13 в северо-восточном направлении по лесному массиву на расстояние 869 м по изломанной линии через точки 14-24 на исходную точку 1.

Охранная зона памятника природы: не предусмотрена.

Площадь памятника природы и его охранной зоны (при наличии):
8,7754 га.

Перечень функциональных зон памятника природы (при наличии) с указанием их площади (га): функциональное зонирование памятника природы не предусмотрено:

Режим особой охраны памятника природы, его охранной зоны
(при наличии) и функциональных зон (при наличии)

На территории памятника природы регионального значения «Водопад Университетский» запрещается деятельность, влекущая за собой изменение исторически сложившегося природного ландшафта и причиняющая вред природным комплексам и их компонентам, расположенным в границах памятника природы, в том числе.

1. Строительство объектов капитального строительства, отвод земельных участков под такое строительство;

2. Реконструкция линейных объектов без проекта, получившего положительное заключение государственной экологической экспертизы, в случаях, предусмотренных законодательством, и без проведения природоохранных мероприятий по снижению негативного воздействия работ на природные объекты и комплексы;

3. Размещение некапитальных строений, сооружений и выделение земельных участков в целях размещения некапитальных строений, сооружений без согласования с уполномоченным органом исполнительной власти Краснодарского края в области охраны окружающей среды, охраны, воспроизводства и использования объектов животного мира и среды их обитания, за исключением размещения некапитальных строений, сооружений, относящихся к объектам охотничьей, биотехнической и природоохранной инфраструктуры, и выделения земельных участков под их размещение;

4. Выделение земельных участков для индивидуального жилищного строительства, садоводческих товариществ и коттеджей, предоставление земельных участков для садоводства и огородничества;

5. Мойка, ремонт, заправка топливом механизированных транспортных средств;

6. Виды экстремального туризма, связанные с поездками на моторных транспортных средствах повышенной проходимости;

7. Заготовка и сбор недревесных лесных ресурсов, заготовка пищевых лесных ресурсов и сбор лекарственных растений в промышленных и коммерческих целях;

8. Создание объектов размещения отходов производства и потребления, радиоактивных, химических, взрывчатых, токсичных, отравляющих и ядовитых веществ;

9. Ведение сельского хозяйства, за исключением сенокосения, выпаса сельскохозяйственных животных гражданами;

10. Промышленное рыбоводство и рыболовство;

11. Сброс сточных, в том числе дренажных, вод, организация фильтруемых септиков;

12. Засорение и захламление территории памятника природы, в том числе загрязнение почвы и акватории водных объектов;

13. Создание искусственных земельных участков на водных объектах;

14. Размещение сооружений на понтонах;

15. Изменение гидрологического режима водных объектов, проведение дноуглубительных, взрывных, буровых и других работ, связанных с изменением дна и берегов водных объектов (перекрывание, изменение русла естественных водотоков и берегов водных объектов, углубление дна водотоков и естественных водоемов, отсыпка грунта в акваторию, расчистка и восстановление водных объектов), без согласования с уполномоченным органом исполнительной власти Краснодарского края в области охраны окружающей среды, за исключением деятельности, осуществляемой в целях предотвращения возникновения и ликвидации чрезвычайных ситуаций;

16. Геологическая разведка и добыча полезных ископаемых (кроме питьевых ресурсов), а также выполнение иных связанных с пользованием недрами работ;

17. Спортивная и любительская охота в период с 1 марта по 20 июня, промысловая охота;

18. Уничтожение либо повреждение воспроизводственных и защитных участков (гнезд, дупел, нор и других жилищ и убежищ) среды обитания диких животных, кроме случаев, предусмотренных законодательством Российской Федерации и Краснодарского края;

19. Добыча и иное изъятие из природной среды объектов животного и растительного мира, занесенных в Красную книгу Российской Федерации и (или) Красную книгу Краснодарского края, без разрешений, предусмотренных законодательством Российской Федерации и Краснодарского края;

20. Сбор зоологических, ботанических, минералогических коллекций и палеонтологических объектов без согласования с уполномоченным органом исполнительной власти Краснодарского края в области охраны окружающей среды;

21. Интродукция и акклиматизация объектов животного и растительного мира, за исключением случаев, связанных с необходимостью борьбы с вредными организмами, осуществляемой по согласованию с уполномоченным органом исполнительной власти Краснодарского края в области охраны окружающей среды;

22. Осуществление авиационных мер по борьбе с вредителями и болезнями растений, кроме случаев отсутствия возможности применения наземной техники при возникновении массовых эпидемий или иных естественных при-

родных явлений, связанных со вспышками численности вредителей;

23. Осуществление авиационных мер по борьбе с вредителями в водоохранной зоне водных объектов и над их акваторией;

24. Сжигание растительности и ее остатков;

25. Размещение кемпингов и палаточных лагерей, за исключением установки отдельных палаток;

26. Устройство спортивных площадок и установка спортивного оборудования, прокладка, обустройство и маркировка спортивных трасс, за исключением прокладки и обустройства туристических маршрутов и экологических троп по согласованию с уполномоченным органом исполнительной власти Краснодарского края в области охраны окружающей среды;

27. Проведение спортивных, зрелищных и иных мероприятий без согласования с уполномоченным органом исполнительной власти Краснодарского края в области охраны окружающей среды;

28. Размещение рекламных и информационных знаков и щитов, аншлагов, стенов, указателей, шлагбаумов, экспозиционных, экскурсионных и иных объектов, не связанных с функционированием памятника природы, лесохозяйственной и охотхозяйственной деятельностью, деятельностью в области водных отношений, обозначением линейных объектов;

29. Уничтожение или повреждение рекламных и информационных знаков и щитов, аншлагов, стенов, указателей, шлагбаумов, экспозиционных, экскурсионных и иных объектов;

30. Проведение сплошных рубок леса, за исключением случаев, когда выборочные рубки не обеспечивают замену лесных насаждений, утративших свои средообразующие, водоохранные и иные полезные функции, на лесные насаждения, обеспечивающие сохранение целевого назначения защитных лесов и выполняемых ими полезных функций;

31. Проведение рубок ухода и санитарных рубок без обеспечения сохранности старовозрастных, фаутных, сухостойных и валежных деревьев в количестве не менее 5 экземпляров каждой группы на 1 га на землях лесного фонда, в полегающих насаждениях и в охранных зонах линейных объектов;

32. Проведение археологических полевых работ (разведок, раскопок, наблюдений) без полученного в установленном законодательством порядке разрешения (открытого листа) и соблюдения условий, предусмотренных разрешением (открытым листом), а также без согласования с уполномоченным органом исполнительной власти Краснодарского края в области охраны окружающей среды;

33. Перепрофилирование сложившихся к моменту утверждения настоящего режима особой охраны памятника природы направлений хозяйственной и иной деятельности без согласования с уполномоченным органом исполнительной власти Краснодарского края в области охраны окружающей среды.

В случае возникновения угрозы либо наступления режима чрезвычайной ситуации проведение работ, связанных с предупреждением и ликвидацией чрезвычайных ситуаций различного характера производится в соответствии с действующим законодательством о чрезвычайных ситуациях. Информация о

планируемых и реализуемых мероприятиях, а также о нанесенном вреде направляется в орган исполнительной власти Краснодарского края, уполномоченный в области охраны окружающей среды.

Меры охраны памятника природы и ответственные за их исполнение

В целях обеспечения сохранности природных комплексов и объектов необходимо предусмотреть выполнение следующих мер по охране памятника природы:

Государственному казенному учреждению «Управление особо охраняемыми природными территориями Краснодарского края»:

1) информирование всех заинтересованных лиц о режиме и границах памятника природы. Передача охранных обязательств.

2) установку аншлагов (информационных щитов) по границам памятника природы, на основных подъездах к памятнику природы, на пересечении дорог.

3) осуществление контроля территории памятника природы с целью обеспечения установленного режима охраны территории.

4) разработку предложений и выполнение соответствующих мероприятий по сохранению редких видов животных, растений и грибов.

Собственникам, арендаторам, владельцам и пользователям земельных участков в границах памятника природы:

1) расчистку территории памятника природы от твердых коммунальных отходов.

2) выполнение противопожарных мероприятий.

3) выполнение мероприятий по сохранению редких видов животных, растений и грибов на основании рекомендации специалистов.

Природные характеристики территории

Характеристика рельефа, ландшафта приводится в приложении 1 к паспорту памятника природы.

Описание растительного мира территории приводится в приложении 2 к паспорту памятника природы.

Описание животного мира территории приводится в приложении 3 к паспорту памятника природы.

Дополнительные материалы приводятся в приложении 4 к паспорту памятника природы.

Начальник управления
охраны окружающей среды



Д.М. Заякина

**ХАРАКТЕРИСТИКА
рельефа, ландшафта территории
памятника природы регионального значения
«Водопад Университетский»**

Рельеф молодой, интенсивно развивающийся. Он слабо расчленен речной сетью по площади, но интенсивно расчленен по глубине (до 800 м), что обусловлено амплитудой неотектонических поднятий. Преобладающими типами рельефа являются карстовый (плато Черногорье, часть хр. Мессо), эрозионно-денудационный (долины рек Серебрячка и др.).

Продольные профили речных долин не выработаны, изобилуют уступами и водопадами, что свидетельствует о молодости рельефа и активности неотектонических поднятий территории. Поперечный профиль речных долин в основном V-образный, встречаются ущелья и каньоны с отвесными и ступенчатыми скалистыми склонами.

Практически на всей площади исследуемого района на пологих поверхностях встречаются карстовые воронки. Размеры их различны: от нескольких метров и первых десятков метров до 100–200 м в диаметре, хотя преобладают средние.

Почвообразующие породы на территории района представлены: делювиальными глинами, элювием известняков, третичными глинами, аллювиальными отложениями.

Памятник природы относится к водному объекту и расположен на притоке реки Курджипс, которая относится к образующему фактору данного объекта.

Питание реки во многом определено особенностями геологического строения территории и характером рельефа, характерной чертой которого является широкое развитие карстовых форм. Питание реки карстовое, подземное и за счет атмосферных осадков.

Водопад Университетский расположен на реке Горелая балка, в километре от ее слияния с рекой Мезмай. Длина ущелья, в котором низвергается водопад 1100 м.

Река протекает в каньоне в северо-восточном направлении, берега скалистые, вертикальные высотой около 55 м. Водный поток сбрасывается каскадами водопадов, высотой около 16 м, 12 и 10 м. Отметка верхнего порога - 960 м. По гидрологической форме водопад Университетский относится к водопадам смешанного каскадно-ступенчатого падения водного потока.

Водопад Университетский относится к малым водопадам, средний расход воды составляет 4,5 м³/с. В зависимости от продолжительности стока водного потока водопад Университетский относится к водопадам с переменным стоком,

расход которого зависит от гидрологического режима питающего водотока (река Горелая балка), изменяющегося в течение года. По наносному водному режиму водопад относится к поверхностным (русловым).

Общая высота водопада Университетского – 46 м. Ширина водотока на водопаде Университетский колеблется 4–6,5 м.

Разбиваясь на множество тонких струй, водопад стекает со скалы, сложенной из розовых, желтых и красных мраморизированных доломитов.

С нижнего каскада вода сбрасывается мощным потоком и образует так называемую «ванну», из которого вода стекает вниз по ущелью.

В случаях ослабленных горных пород водные потоки постепенно разрушают их, при этом местоположение водопадов изменяется, они перемещаются вверх по течению реки. Участвуя в формировании уникального горного и предгорного рельефа местности, водопады создают условия для развития рекреации.

Начальник управления
охраны окружающей среды



Д.М. Заякина

ОПИСАНИЕ
растительного мира территории
памятника природы регионального значения
«Водопад Университетский»

По геоботаническому районированию территория исследования относится к Туапсинско-Пшишскому району Черкесского округа Западно-Кавказской провинции. Зональным типом растительности являются лиственные леса.

Перечень основных типов растительных сообществ, их состав, пространственное распределение: вдоль балки Горелой произрастает ольховый лес с примесью различных древесных деревьев: клен ложноплатановый (*Acer pseudoplatanus*), пихта Нордмана (*Abies nordmanniana*), бук восточный (*Fagus orientalis*).

В верхней части балки произрастает ольха серая (*Alnus incana*), а в нижней части ольха черная (*Alnus glutinosa*). Во втором ярусе произрастают вишня птичья (*Cerasus avium*), рябина обыкновенная (*Sorbus aucuparia*), тисс ягодный (*Taxus baccata*).

Подлесок хорошо выражен и представлен видами: падуб колхидский (*Ilex colchica*), чубушник кавказский (*Philadelphus caucasicus*), ежевика кавказская (*Rubus caucasicus*), смородина Биберштейна (*Ribes biebersteinii*), лещина обыкновенная (*Corylus avellana*), бузина черная (*Sambucus nigra*); из внеярусной растительности плющ колхидский (*Hedera colchica*) отмечен в нижней части балки.

В травянистом ярусе отмечены виды: листовник обыкновенный (*Phyllitis scolopendrium*), щитовник мужской (*Dryopteris filix-mas*), осока лесная (*Carex sylvatica*), вороний глаз неполный (*Paris incompleta*), копытень промежуточный (*Asarum intermedium*), волжанка обыкновенная (*Aruncus vulgaris*) и др. Общее проективное покрытие до 100%. Буково-пихтовый лес описан по границам памятника природы.

Из деревьев произрастает бук восточный (*Fagus orientalis*) и пихта Нордмана (*Abies nordmanniana*). Отмечен хороший подрост из пихты и бука.

Подлесок не выражен. Травянистый ярус из-за сильного затенения представлен единичными видами волжанки обыкновенной (*Aruncus vulgaris*), земляники лесной (*Fragaria vesca*), кислицы обыкновенной (*Oxalis acetosella*). Непосредственно в месте падения воды описано разнотравное сообщество.

В основном это мезо- и гигрофитная растительность: вудсия ломкая (*Woodsia fragilis*), костенец волосовидный (*Asplenium trichomanes*), белокопытник гибридный (*Petasites hybridus*), герань лесная (*Geranium sylvaticum*), свер-

ция грузинская (*Swertia iberica*), борец восточный (*Aconitum orientale*), шалфей клейкий (*Salvia glutinosa*), телекия прекрасная (*Telekia speciosa*), валериана лекарственная (*Valeriana officinalis*) и др. На отвесных скалах произрастает хиастофиллум супротивнолистный (*Chiastophyllum oppositifolium*), костенец волосовидный (*Asplenium trichomanes*), колокольчик повислый (*Campanula pendula*), из лиан – плющ колхидский (*Hedera colchica*), из деревьев – тисс ягодный (*Taxus baccata*), который произрастает вверх корнями по отвесным скалам.

К напочвенным видам относятся 9 видов – мухомор пантерный (*Amanita pantherina*), м. серо-розовый (*A. rubescens*), поплавок желто-коричневый (*A. fulva*), белый гриб (*Boletus edulis*); на подстилке – шишкогриб хлопьеножковый (*Strobilomyces strobilaceus*), пецица коричневая (*Peziza badia*); произрастающие на древесине (разрушенная и неразрушенная) – 10 видов: траметес разноцветный (*Trametes versicolor*), вешенка обыкновенная (*Pleurotus ostreatus*), дождевик грушевидный (*Lycoperdon pyriforme*), грифола курчавая (*Gri-fola frondosa*) и др. Съедобные виды: дождевик грушевидный, серо-розовый, белый гриб, вешенка обыкновенная, опенок осенний, шишкогриб хлопьеножковый, лисичка настоящая и др.

Список видов растений, занесенных в Красную книгу Российской Федерации и Красную книгу Краснодарского края, с указанием категории и статуса редкости вида:

№ п/п	Вид растений	Категория и статус редкости вида		Особенности ареала
		Красной книги Краснодарского края (2017)	Красной книги РФ (2008)	
1	2	3	4	5
Отдел POLYPODIOPHYTA				
Семейство <i>Woodsiaceae</i>				
1	Вудсия ломкая (<i>Woodsia fragilis</i> (Trev.) T. Moore)	ЗУВ	З в, д	Реликтовый, спорадично распространенный эндемичный кавказский вид с ограниченным числом мест произрастания
Отдел PINOPHYTA				
Семейство <i>Taxaceae</i>				
2	Тисс ягодный (<i>Taxus baccata</i> L.)	З УВ	2а	Реликтовый малочисленный спорадично распространенный вид с ограниченным числом мест произрастания и сокращающейся численностью.

1	2	3	4	5
				Включен в список МСОП
Отдел MAGNOLIOPHYTA				
<i>Семейство Ranunculaceae</i>				
3	Зимовник кавказский (<i>Helleborus caucasicus</i> C. Koch ex A. Braun)	3 УВ	-	Кавказско-малоазийский третично-нореликтовый вид с сокращающейся численностью в результате высокого уровня эксплуатации
<i>Семейство Ericaceae</i>				
4	Вертляница обыкновенная (<i>Hylopetites monotropa</i> Crantz)	3 УВ	-	Спорадично распространенный в небольшом числе мест бореально-голарктический вид с сокращающейся численностью
<i>Семейство Primulaceae</i>				
5	Цикламен кавказский (<i>Cyclamen coum</i> Mill. subsp. <i>caucasicum</i> (C. Koch) O. Schwarz)	3 УВ	3д	Кавказско-малоазиатский вид с сокращающейся численностью
<i>Семейство Vixaceae</i>				
6	Самшит колхидский (<i>Vixus colchica</i> Pojark.)	1 КС	2а	Эндемичный третично-реликтовый вид, находящийся под угрозой исчезновения в природе в связи с неоинвайдером – самшитовой огневкой. Включен в Красный список МСОП
<i>Семейство Solanaceae</i>				
7	Красавка кавказская (<i>Atropa caucasica</i> Kreyer)	3 УВ	2 б	Эндемичный кавказский вид сокращающийся в численности
<i>Семейство Campanulaceae</i>				

1	2	3	4	5
8	Колокольчик поникающий (<i>Campanula pendula</i> M. Bieb.)	3 УВ	-	Редкий эндемичный вид, с ограниченным количеством мест произрастания и сокращающейся численностью
Семейство <i>Orchidaceae</i>				
9	Ятрышник мужской (<i>Orchis mascula</i> (L.) L.)	3 УВ	3 б, г	Европейско-переднеазиатский вид с дизъюнктивным ареалом и сокращающейся численностью Включен в Красный список МСОП
10	Я. шлемоносный (<i>O. militaris</i> L.)	3 УВ	3 б г	Евразийский редкий вид сокращающийся в численности
11	Я. пурпурный (<i>O. purpurea</i> Huds.)	3 УВ	3 б, г	Европейско-средиземноморский вид на северной границе дизъюнктивной крымско-кавказской части ареала с сокращающейся численностью. Включен в Европейский Красный список
12	Любка зеленоцветковая (<i>Platanthera chlorantha</i> (Custer) Reichenb.)	3 УВ	-	Европейско-малоазиатский вид с сокращающейся численностью. Включен в Европейский Красный список, в Приложение II к Конвенции СИТЕС
13	Л. двулистная (<i>Pl. bifolia</i> (L.) Rich.)	3 УВ	-	Редкий евразийский бореальный лесной вид с сокращающейся численностью. Включен в Приложение II СИТЕС

1	2	3	4	5
14	Пыльцеголовник красный (<i>Cephalanthera rubra</i> (L.) Rich)	3 УВ	3 б	Европейско-средиземноморско-переднеазиатский вид с низкой плотностью популяций и сокращающейся численностью. Включен в Приложение II СИТЕС
15	Пальчатокоренник Дюрвилля (<i>Dactylorhiza urvilleana</i> (Steud.) H. Baumann et Kunkel)	4 КС	3 г	Кавказско-малоазиатский вид с высокой численностью в регионе и широкой экологической пластичностью. Включен в Приложение II СИТЕС
Отдел ASCOMYCOTA				
Семейство <i>Parmeliaceae</i>				
16	Менегаззия пробуравленная (<i>Menegazzia terebrata</i> (Hoffm.) A. Massal.)	3 УВ	3 б	Редкий неморальный вид с океанической тенденцией распространения в мире, охраняемый на федеральном уровне
Семейство <i>Parmeliaceae</i>				
17	Уснея членистая (<i>Usnea articulata</i> (L.) Hoffm.)	3 УВ	-	Редкий горно-океанический вид, находящийся на Кавказе в значительном отрыве от основного ареала
18	У. цветущая (<i>U. florida</i> (L.) F. H. Wigg.)	3 УВ	2 а	Редкий горно-лесной вид с океанической тенденцией распространения в мире

1	2	3	4	5
Семейство <i>Lobariaceae</i>				
19	Лобария легочная (<i>Lobaria pulmonaria</i> (L.) Hoffm.)	4 СК	2 б	Широко распространенный лесной вид, охраняемый на федеральном уровне
Отдел BASIDIOMYCOTA				
Семейство <i>Agaricaceae</i>				
20	Лепиота тонковолочная (<i>Lepiota tomentella</i> J. E. Lange)	4 СК	-	-
Семейство <i>Hygrophoraceae</i>				
21	Гигроцибе сванетская (<i>Hygrocybe swanetica</i> Singer)	2 ИС	-	Редкий вид с трансевразиатской дизъюнкцией ареала, строго приуроченный к сокращающимся местобитаниям – старовозрастным пихтовым лесам
Семейство <i>Pluteaceae</i>				
22	Вольвариелла атласная (<i>Volvariella bombycina</i> (Schaeff.) Singer)	4СК	-	Вид, обладающий обширным, точно не установленным ареалом, на протяжении которого встречается спорадически, в том числе в антропогенных местобитаниях на территории населенных пунктов. Распространение в Краснодарском крае предположительно недооценено и нуждается в дальнейших исследованиях
Семейство <i>Boletaceae</i>				
23	Шишкогриб шишковатый (<i>Strobilomyces strobilaceus</i> (Scop.: Fr.) Berk.)	3 УВ	3б	Вид, спорадически встречающийся в неморальной и субтропической зонах Евразии

1	2	3	4	5
Семейство <i>Meripilaceae</i>				
24	Грифола курчавая (<i>Grifola frondosa</i> (Dicks.: Fr.) Gray)	3 УВ	3д	Вид, спорадически встречающийся в умеренном и субтропическом поясах Голарктики и тропически связанный со старовозрастными деревьями
Семейство <i>Phallaceae</i>				
25	Решеточник красный (<i>Clathrus ruber</i> P. Micheli ex Pers)	3 УВ	3г	Редкий субтропический вид, с дизъюнктивным ареалом и находящийся в России на границе ареала

Начальник управления
охраны окружающей среды



Д.М. Заякина

ОПИСАНИЕ
животного мира территории
памятника природы регионального значения
«Водопад Университетский»

Перечень видов животных, встречающихся на данной территории: герпетофауна: тритон Карелина *Triturus karelini* (Strauch, 1870), Тритон малоазиатский *Ommatotriton ophryticus* (Berthold, 1846), Жаба колхидская *Bufo verrucosissimus* (Pallas, 1814), Квакша восточная *Hyla orientalis* (Bedriaga, 1890), Лягушка озерная *Pelophylax ridibundus* (Pallas, 1771), Лягушка малоазиатская, *Rana macrocnemis* Boulenger, 1885, Веретеница восточная *Anguis colchica* (Nordmann, 1840), Ящерица понтийская *Darevskia pontica* (Eversmann, 1834), Ящерица артевинская *Darevskia derjugini* (Nikolsky, 1898), Медянка обыкновенная *Coronella austriaca* (Laurenti, 1768), Полоз эскулапов *Zamenis longissimus* (Laurenti, 1768), Гадюка казнакова (Гадюка кавказская) *Pelias kaznakovi* (Nikolsky, 1909);

эндемичные и реликтовые формы земноводных и пресмыкающихся: тритон малоазиатский, Тритон Карелина, Лягушка малоазиатская, Жаба колхидская, Лягушка малоазиатская, Ящерица артевинская;

орнитофауна: Перепелятник – *Accipiter nisus* (Linnaeus, 1758), Обыкновенный канюк – *Buteo buteo* (Linnaeus, 1758), Обыкновенная пустельга – *Falco tinnunculus* Linnaeus, 1758, Сапсан – *Falco peregrinus* Tunstall, 1771, Серая неясыть – *Strix aluco* (Linnaeus, 1758), Обыкновенная кукушка – *Cuculus canorus* Linnaeus, 1758, Обыкновенный козодой – *Caprimulgus europaeus* Linnaeus, 1758, Черный стриж – *Apus apus* (Linnaeus, 1758), Золотистая шурка - *Merops apiaster* Linnaeus, 1758, Удод - *Upupa epops* (Linnaeus, 1758), Зеленый дятел – *Picus viridis* (Linnaeus, 1758), Желна – *Dryocopus martius* (Linnaeus, 1758), Пестрый дятел – *Dendrocopos major* Linnaeus, 1758, Средний дятел – *Dendrocopos medius* (Linnaeus, 1758), Малый дятел – *Dendrocopos minor* (Linnaeus, 1758), Лесной конек – *Anthus trivialis* (Linnaeus, 1758), Белая трясогузка – *Motacilla alba* (Linnaeus, 1758), Горная трясогузка - *Motacilla cinerea* (Tunstall, 1771), Деревенская ласточка - *Hirundo rustica* (Linnaeus, 1758), Сойка – *Garrulus glandarius* (Linnaeus, 1758), Ворон - *Corvus corax* (Linnaeus, 1758), Обыкновенный скворец – *Sturnus vulgaris* (Linnaeus, 1758), Крапивник – *Troglodytes troglodytes* (Linnaeus, 1758), Лесная завирушка – *Prunella modularis* (Linnaeus, 1758), Болотная камышевка – *Acrocephalus palustris* (Bechstein, 1798), Черноголовая славка – *Sylvia atricapilla* (Linnaeus, 1758), Серая славка – *Sylvia communis* Latham, 1787, Пеночка-теньковка – *Phylloscopus collybita* (Vieillot, 1817), Мухоловка-белошейка, Малая мухоловка – *Ficedula parva* (Bechstein, 1764), Серая мухоловка – *Muscicapa striata* (Pallas, 1764), Обыкновенная горихвостка – *Phoenicurus phoenicurus* (Linnaeus, 1758), Зарянка – *Erithacus rubecula* (Linnaeus, 1758), Белозобый дрозд – *Turdus torquatus* Linnaeus, 1758, Черный дрозд – *Turdus merula*

Linnaeus, 1758, Певчий дрозд – *Turdus philomelos* Brehm, 1831, Деряба – *Turdus viscivorus* (Linnaeus, 1758), Длиннохвостая синица – *Aegithalos caudatus* Linnaeus, 1758, Черноголовая гаичка – *Parus palustris* Linnaeus, 1758, Московка – *Parus ater* Linnaeus, 1758, Обыкновенная лазоревка – *Parus caeruleus* Linnaeus, 1758, Большая синица – *Parus major* Linnaeus, 1758, Обыкновенный поползень – *Sitta europaea* Linnaeus, 1758, Обыкновенная пищуха – *Certhia familiaris* (Linnaeus, 1758), Зяблик – *Fringilla coelebs* Linnaeus, 1758, Обыкновенная чечевица – *Carpodacus erythrinus* (Pallas, 1770), Обыкновенный снегирь – *Pyrrhula pyrrhula* Linnaeus, 1758, Обыкновенный дубонос – *Coccothraustes coccothraustes* (Linnaeus, 1758), Просянка - *Emberiza calandra* (Linnaeus, 1758);

млекопитающие: Бурозубка кавказская *Sorex satunini* (Ognev, 1922), Бурозубка Волнухина *Sorex volnuchini* (Ognev, 1922), Белозубка малая *Crocidura suaveolens* (Pallas, 1811), Белозубка белобрюхая *Crocidura leucodon* (Hermann 1780), Кутора Шелковникова *Neomys chelkovnikovi* (Satunin, 1913), Крот кавказский *Talpa caucasica* (Satunin 1908), Заяц-русак *Lepus europaeus* (Pallas, 1778), Белка обыкновенная *Sciurus vulgaris* (Linnaeus, 1758), Соня-полчок *Glis glis* (Linnaeus, 1766), Соня лесная *Dryomys nitedula* (Pallas, 1778), Мышовка лесная *Sicista betulina* (Pallas, 1779), Полевка обыкновенная *Microtus arvalis* (Pallas, 1778), Полевка кустарниковая *Microtus majori* (Thomas, 1906), Мышь малая лесная *Apodemus uralensis* (Pallas, 1811), Мышь кавказская *Sylvaemus ponticus* (Sviridenko, 1936), Мышь домовая *Mus musculus* (Linnaeus, 1758), Крыса серая *Rattus norvegicus* (Berkenhout, 1769), Гигантская вечерница *Nyctalus lasiopterus* (Schreber, 1780), Обыкновенный длиннокрыл *Miniopterus schreibersii* (Kuhl, 1817), Ночница Наттерера *Myotis nattereri* (Kuhl, 1817), Ночница трехцветная *Myotis emarginatus* (E. Geoffroy 1806), Кожан двухцветный *Vespertilio murinus* Linnaeus, 1758, Малый подковонос *Rhinolophus hipposideros* (Bechstein, 1800), Барсук *Meles meles caucasicus* Ognev, 1926, Ласка *Mustela nivalis* (Linnaeus, 1766), Куница лесная *Martes martes* (Linnaeus, 1758), Куница каменная *Martes foina* (Erxleben, 1777), Енот-полоскун *Procyon lotor* (Linnaeus, 1758), Лисица обыкновенная *Vulpes vulpes* (Linnaeus, 1758), Волк *Canis lupus* (Linnaeus, 1758), Шакал *Canis aureus* (Linnaeus, 1758), Енотовидная собака *Nyctereutes procyonoides* (Gray, 1834), Кот лесной кавказский *Felis catus caucasicus* (Satunin, 1905), Кабан *Sus scrofa* (Linnaeus, 1758), Кавказский благородный олень *Cervus caucasicus* (Winans, 1914), Косуля европейская *Capreolus capreolus* (Linnaeus, 1758).

Список видов животных, занесенных в Красную книгу Российской Федерации и Красную книгу Краснодарского края, с указанием категории и статуса редкости вида:

№ п/п	Вид животных	Категория и статус редкости вида		
		КК	РФ	МСОП
1	Мердигера незаметная <i>Merdigera invisа</i> Kijashko, 2006	3 УВ «Уязвимые»	-	VU
2	Бореолестес лесной <i>Boreolestes sylvestris</i>	2 ИС «Исчезающие»	-	EN

1	2	3	4	5
	Kijashko in Schileyko et Kijashko, 1999			
3	Пещерник кавказский <i>Dolichopoda euxina</i> Semenov, 1901	3 УВ «Уязвимые»	-	VU
4	Карабус титан <i>Carabus titan</i> Zolotarev, 1913	3 УВ «Уязвимые»	-	VU
5	Карабус тусклый <i>Carabus obtusus</i> Ganglbauer, 1886	3 УВ «Уязвимые»	-	VU
6	Карабус Колужного <i>Carabus kaljuzhnyi</i> Zamotajlov, 1988	3 УВ «Уязвимые»	-	VU
7	Гребец лунный <i>Platambus lunulatus</i> Steven, 1829	3 УВ «Уязвимые»	-	VU
8	Жук-олень <i>Lucanus cervus</i> Linnaeus, 1758	4 СК «Специально контролируемый»	«2 – Сокращающиеся в численности»	NT
9	Пестряк Бартельса <i>Gnorimus bartelsi</i> Faldermann, 1835	3 УВ «Уязвимые»	-	VU
10	Бронзовка кавказская <i>Protaetia speciosa</i> Adams, 1817	3 УВ «Уязвимые»	«2 – Сокращающиеся в численности»	VU
11	Лена Юстины <i>Laena justinae</i> Reitter 1887	3 УВ «Уязвимые»	-	VU
12	Усач большой дубовый <i>Cerambyx cerdo</i> Linnaeus, 1758	4 СК «Специально контролируемый»	Прил. 2	LC
13	Усач альпийский <i>Rosalia alpina</i> Linnaeus, 1758	3 УВ «Уязвимые»	2	VU
14	Пестрянка невадская <i>Zygaena nevadensis</i> Rambur, 1858	3 УВ «Уязвимые»	-	VU
15	Парусник Мнемозина <i>Parnassius mnemosyne</i> Linnaeus, 1758	4 СК «Специально контролируемый»	«2 – Сокращающиеся в численности»	LC
16	Парусник Нордманна <i>Parnassius nordmanni</i> Ménétriés, 1849	4 СК «Специально контролируемый»	Прил. 2	LC

1	2	3	4	5
17	Алланкастрия кавказская <i>Allancastris caucasica</i> Lederer, 1864	3 УВ «Уязвимые»	-	VU
18	Голубянка Алькон <i>Phengaris alcon</i> Denis et Schiffermüller, 1775	3 УВ «Уязвимые»	-	VU
19	Голубянка меотическая <i>Polyommatus meoticus</i> Zhdanko et Stchurov, 1998	3 УВ «Уязвимые»	-	VU
20	Шмель Порчинского <i>Bombus portchinsky</i> Radoszkowski, 1883	3 УВ «Уязвимые»	-	VU
21	Шмель Вурфляйна <i>Bombus wurflenii</i> Radoszkowski, 1859	3 УВ «Уязвимые»	«2 – Сокращающиеся в численности»	VU
22	Шмель изменчивый <i>Bombus proteus</i> Gerstaecker, 1869	3 УВ «Уязвимые»	«2 – Сокращающиеся в численности»	VU
23	Сколия-гигант <i>Scolia maculata</i> Drury, 1773	3 УВ «Уязвимые»	Прил. 2	VU
24	Ксиломия тринотата <i>Xylomya trinotata</i> Bigot, 1880	3 УВ «Уязвимые»	-	VU
25	Львинка Филиппченко <i>Filipsthenkia sargoides</i> Pleske, 1926	2 ИС «Исчезающие»	-	EN
26	Слепень трехцветный <i>Theriopectes tricolor</i> Zeller, 1842	3 УВ «Уязвимые»	-	VU
27	Огкодес горбатый <i>Ogcodes gibbosus</i> Linnaeus, 1758	3 УВ «Уязвимые»	-	VU
28	Андреносома черная <i>Andrenosoma atrum</i> Linnaeus, 1758	3 УВ «Уязвимые»	-	VU
29	Ателестус Пуликариус <i>Atelestus pulicarius</i> Fallén, 1816	3 УВ «Уязвимые»	-	VU
30	Тритон малоазиатский <i>Triturus karelini</i> (Strauch, 1870)	3 УВ «Уязвимые»	«2 – Сокращающиеся в численности»	VU

1	2	3	4	5
31	Тритон Карелина <i>Triturus karelini</i> (Strauch, 1870)	3 УВ «Уязвимые»	«4 – неопределенные по статусу»	-
32	Крестовка кавказская <i>Pelodytes caucasicus</i> (Boul., 1896)	3 УВ «Уязвимые»	«2 – Сокращающиеся в численности»	VU
33	Лягушка малоазиатская <i>Rana macrocnemis</i> (Boulenger, 1885)	3 УВ «Уязвимые»	Прил. 2	VU
34	Жаба колхидская <i>Bufo verrucosissimus</i> (Pallas, 1814)	2 ИС «Исчезающие»	«2 – Сокращающиеся в численности»	LC ver.3.1
35	Ящерица артвинская (Дерюгина) <i>Darevskia derjugini</i> (Nikolsky, 1898)	3 УВ «Уязвимые»	-	VU
36	Полоз эскулапов <i>Zamenis longissimus</i> (Laurenti, 1768)	3 УВ «Уязвимые»	«2 – Сокращающиеся в численности»	VU
37	Уж колхидский <i>Natrix megalcephala</i> (Orlov et Tuniyev, 1986)	3 УВ «Уязвимые»	-	VU
38	Гадюка казнакова (Гадюка кавказская) <i>Pelias kaznakovi</i> (Nikolsky, 1909)	2 ИС «Исчезающие»	«2 – Сокращающиеся в численности»	EN
39	Сапсан <i>Falco peregrinus</i> (Tunstall, 1771)	3 УВ «Уязвимые»	«2 – Сокращающиеся в численности»	LC
40	Малый подковонос <i>Rhinolophus hipposideros</i> (Bechstein, 1800)	2 ИС «Исчезающие»	«3 – Редкий»	VU
41	Ночница трехцветная <i>Myotis emarginatus</i> (E. Geoffroy 1806)	3 УВ «Уязвимые»	«2 – Сокращающиеся в численности»	LC ver. 3.1
42	Ночница Наттерера <i>Myotis nattereri</i> (Kuhl, 1817)	3 УВ «Уязвимые»	-	LC ver. 3.1
43	Обыкновенный длиннокрыл	3 УВ «Уязвимые»	«1 - Вид, находящийся»	LC ver. 3.1

1	2	3	4	5
	<i>Miniopterus schreibersii</i> (Kuhl, 1817)		под угрозой исчезновения»	
44	Кот лесной кавказский <i>Felis catus caucasicus</i> (Satunin, 1905)	3 УВ «Уязвимые»	«3 – Редкий»	LC ver. 3.1

Примечание: КК – Красная книга Краснодарского края; РФ – Красная книга Российской Федерации; МСОП – Международный союз охраны природы

Начальник управления
охраны окружающей среды



Д.М. Заякина

Приложение 4
к паспорту памятника
природы регионального
значения «Водопад
Университетский»

ДОПОЛНИТЕЛЬНЫЕ МАТЕРИАЛЫ

Фотографии памятника природы регионального значения:



Фото 1. Водопад Университетский

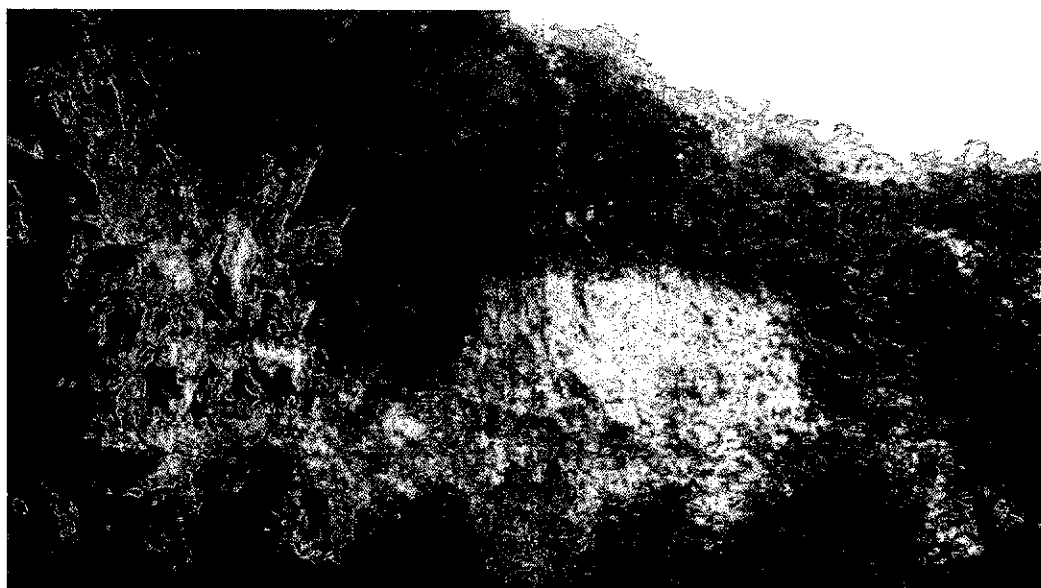


Фото 2. Скалистые обрывы у водопада Университетский



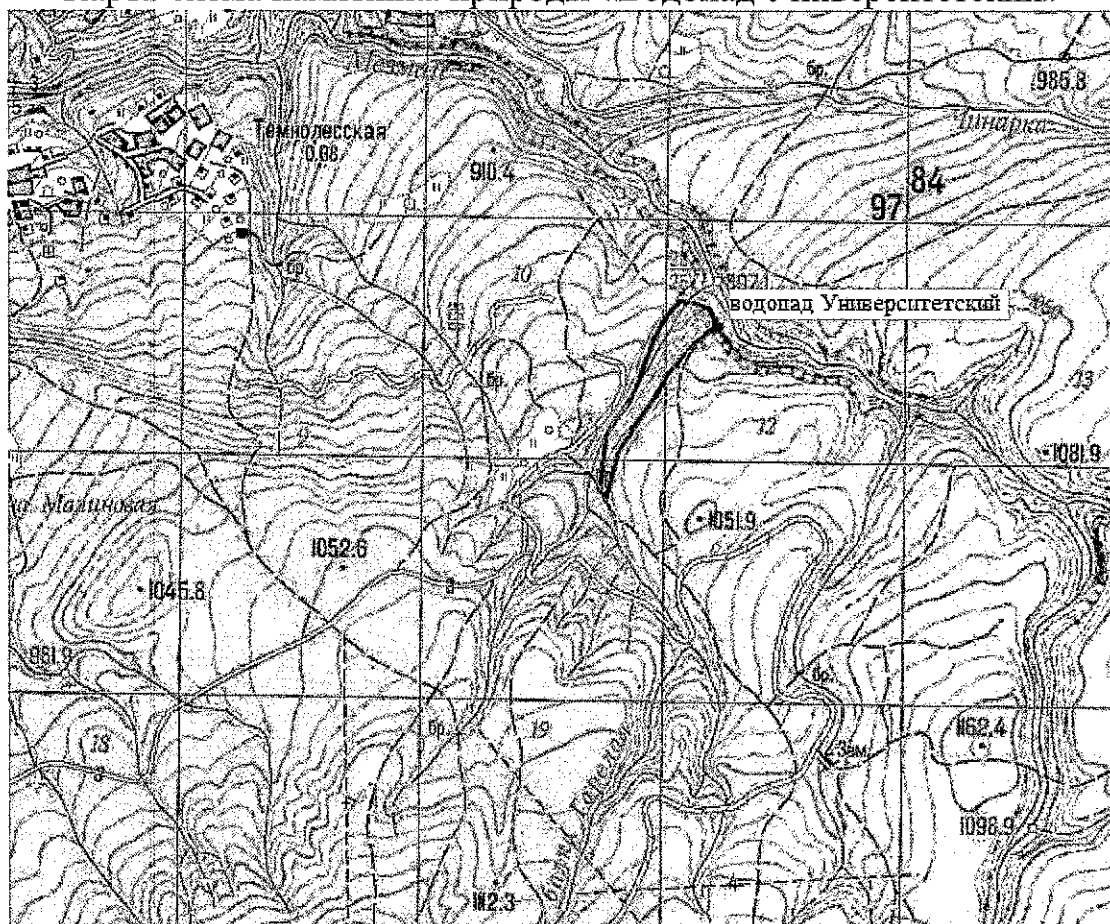
Фото 3.Трехкаскадный водопад Университетский

Начальник управления
охраны окружающей среды

Д.М. Заякина

Картографические материалы с нанесенными границами памятника природы регионального значения его охранный зоны (при наличии) и функциональных зон (при наличии):

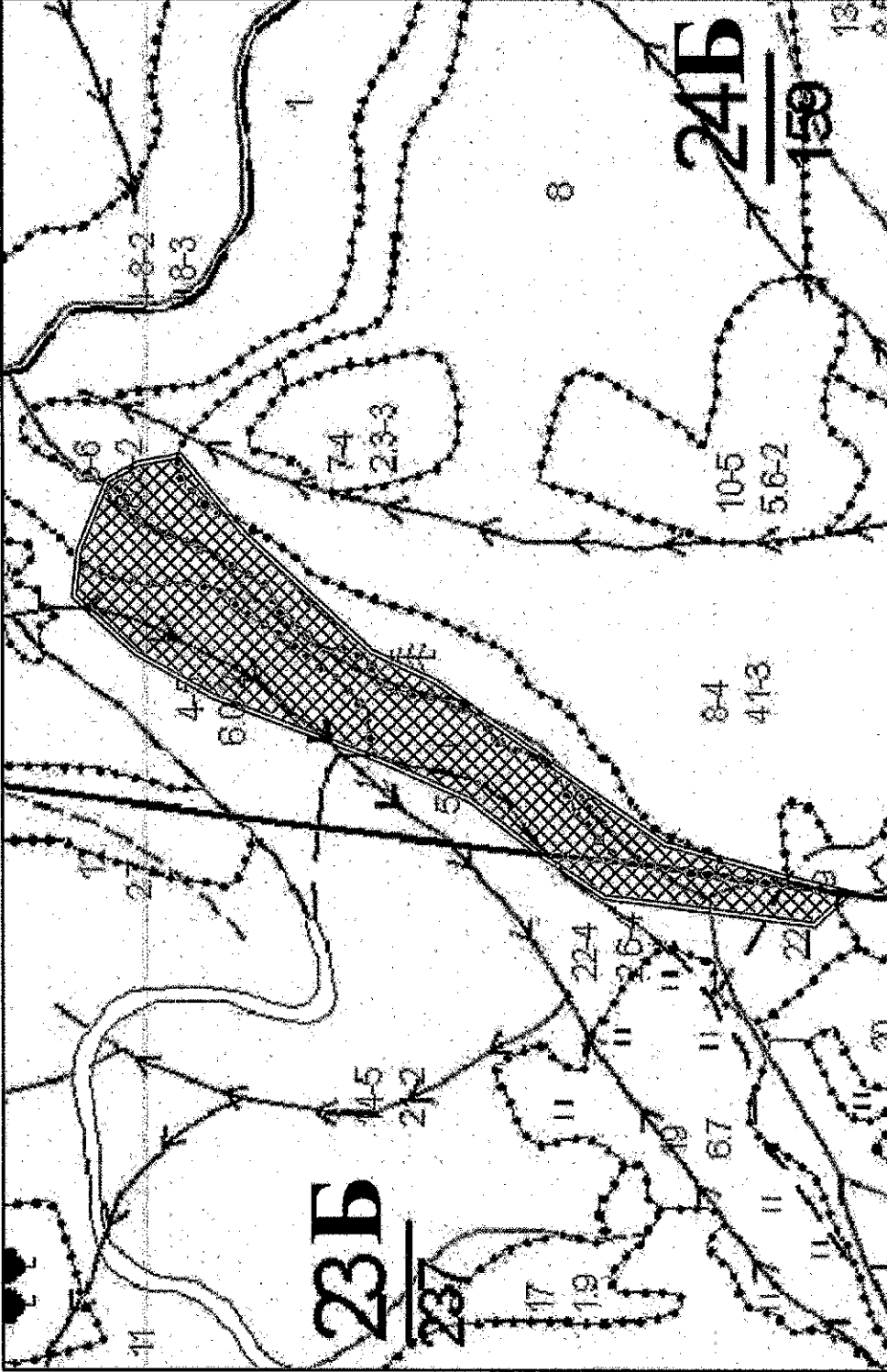
Карта-схема памятника природы «Водопад Университетский»



Начальник управления
охраны окружающей среды

Д.М. Заякина

Водопад Университетский



Местоположение территории создаваемой ООПТ регионального значения памятник природы «Водопад Университетский» на схеме лесоустройства Апшеронского лесничества Гуамского участка сведениям управления управления лесного хозяйства министерства природных ресурсов Краснодарского края