



**МИНИСТЕРСТВО ПРИРОДНЫХ РЕСУРСОВ  
КРАСНОДАРСКОГО КРАЯ**

**П Р И К А З**

от 19.05.2023

№ 612

г. Краснодар

**Об утверждении паспортов памятников природы  
регионального значения «Гора Горелая»,  
«Дубовый рынок»**

В соответствии с Федеральным законом от 14 марта 1995 г. № 33-ФЗ «Об особо охраняемых природных территориях», законом Краснодарского края от 31 декабря 2003 г. № 656-КЗ «Об особо охраняемых природных территориях Краснодарского края», постановлением главы администрации (губернатора) Краснодарского края от 5 августа 2021 г. № 454 «О создании памятников природы «Гора Кизинчи», «Гора Горелая», «Дубовый рынок», приказом министерства природных ресурсов Краснодарского края от 21 декабря 2022 г. № 1956 «О порядке оформления паспортов и охранных обязательств на памятники природы регионального значения» п р и к а з ы в а ю:

1. Утвердить паспорт памятника природы регионального значения «Гора Горелая» согласно приложению 1 к настоящему приказу.

2. Утвердить паспорт памятника природы регионального значения «Дубовый рынок» согласно приложению 2 к настоящему приказу.

3. Отделу экологического просвещения (Ананко Ю.О.) обеспечить размещение (опубликование) настоящего приказа на официальном сайте администрации Краснодарского края в информационно-телекоммуникационной сети «Интернет».

4. Контроль за выполнением приказа возложить на заместителя министра природных ресурсов Краснодарского края Соленова О.В.

5. Приказ вступает в силу через 10 дней после дня его официального опубликования.

Исполняющий обязанности министра

С.Н. Ерёмин

Приложение 1

УТВЕРЖДЕН

приказом министерства природных  
ресурсов Краснодарского края

от 19.05.23 № 612

РОССИЙСКАЯ ФЕДЕРАЦИЯ  
КРАСНОДАРСКИЙ КРАЙ

УТВЕРЖДЕН

приказом министерства природных  
ресурсов Краснодарского края

от 19.05.23 № 612

**ПАСПОРТ**

**памятника природы регионального значения**

**«Гора Горелая»**

---

Наименование памятника природы

**Темрюкский район**

---

Муниципальное образование

Краснодар 2023 год

Полное наименование памятника природы регионального значения (далее – памятник природы): «Гора Горелая».

Реквизиты нормативных правовых актов о создании памятника природы и его охранной зоны (при наличии), утверждении границ и режима особой охраны памятника природы, функционального зонирования (при наличии) и его охранной зоны (при наличии):

образован постановлением главы администрации (губернатора) Краснодарского края от 5 августа 2021 г. № 454 «О создании памятников природы «Гора Кизинчи», «Гора Горелая», «Дубовый рынок».

Памятник природы создан изъятием/без изъятия у правообладателей земельных участков.

Цель создания памятника природы: является сохранение уникального природного объекта, имеющего рекреационное, оздоровительное и эстетическое значение.

Местоположение, площадь, описание границ памятника природы и его охранной зоны (при наличии)

Муниципальное образование: Запорожское сельское поселение Темрюкского района.

Населенный пункт: памятник природы расположен между поселками Гаркуша (в 2,5 км в юго-восточном направлении) и Береговым (расстояние 0,9 км в северном направлении).

Положение памятника природы в системе улично-дорожной сети: нет.

Категория земель: земли сельскохозяйственного назначения.

Описание местоположения границ памятника природы и его охранной зоны (при наличии) в пределах лесничеств, участков лесничеств, лесных кварталов и лесотаксационных выделов, частей лесотаксационных выделов (в случае расположения памятника природы на землях лесного фонда): нет.

Наличие в границах памятника природы иных особо охраняемых объектов: отсутствуют.

Описание границ памятника природы, функциональных зон (при наличии) и его охранной зоны (при наличии):

Обозначение части границ		Описание прохождения границ
от точки	до точки	
1	2	3
1	12	от точки 1 в северо-восточном направлении на расстояние 609 м через точки 2-11 до точки 12
12	46	от точки 12 в юго-восточном направлении на расстояние 1707 м через точки 13-45 до точки 46
46	56	от точки 46 в юго-западном направлении на расстояние 836 м через точки 47-55 до точки 56

1	2	3
46	56	от точки 46 в юго-западном направлении на расстояние 836 м через точки 47-55 до точки 56
56	86	от точки 56 в северо-западном направлении на расстояние 850 м через точки 57-85 до точки 86
86	1	от точки 86 в северо-восточном и далее северо-западном направлении по границе земельного участка с кадастровым номером 23:30:0103007:89 на расстояние 533 м через точки 87-90 на исходную точку 1

Охранная зона памятника природы не предусмотрена.

Площадь памятника природы и его охранные зоны (при наличии): 115,8320 га.

Перечень функциональных зон памятника природы (при наличии) с указанием их площади (га): функциональное зонирование памятника природы не предусмотрено.

Режим особой охраны памятника природы, его охранной зоны (при наличии) и функциональных зон (при наличии)

На территории памятника природы регионального значения «Гора Горелая» запрещается деятельность, влекущая за собой изменение исторически сложившегося природного ландшафта и причиняющая вред природным комплексам и их компонентам, расположенным в границах ООПТ, в том числе:

1. Строительство объектов капитального строительства, отвод земельных участков под такое строительство.

2. Реконструкция линейных объектов без проекта, получившего положительное заключение государственной экологической экспертизы, в случаях, предусмотренных законодательством, и без проведения природоохранных мероприятий по снижению негативного воздействия работ и природные объекты и комплексы.

3. Размещение некапитальных строений, сооружений и выделение земельных участков в целях размещения некапитальных строений, сооружений без согласования с уполномоченным органом исполнительной власти Краснодарского края в области охраны окружающей среды, охраны, воспроизводства и использования объектов животного мира и среды их обитания, за исключением размещения некапитальных строений, сооружений, относящихся к объектам охотничьей, биотехнической и природоохранной инфраструктуры, и выделения земельных участков под их размещение.

4. Выделение земельных участков для индивидуального жилищного строительства, садоводческих товариществ и коттеджей, предоставление земельных участков для садоводства и огородничества.

5. Мойка, ремонт, заправка топливом механизированных транспортных средств.

6. Виды экстремального туризма, связанные с поездками на моторных транспортных средствах повышенной проходимости.

7. Заготовка и сбор недревесных лесных ресурсов, заготовка пищевых лесных ресурсов и сбор лекарственных растений в промышленных и коммерческих целях.

8. Создание объектов размещения отходов производства и потребления, радиоактивных, химических, взрывчатых, токсичных, отравляющих и ядовитых веществ.

9. Ведение сельского хозяйства, за исключением сенокосения, выпаса сельскохозяйственных животных гражданами, пчеловодства.

10. Сброс сточных, в том числе дренажных, вод, организация фильтруемых септиков.

11. Засорение и захламление территории памятников природы, в том числе загрязнение почвы.

12. Геологическая разведка и добыча полезных ископаемых (кроме питьевых ресурсов), а также выполнение иных связанных с пользованием недрами работ.

13. Спортивная и любительская охота в период с 1 марта по 20 июня, промысловая охота.

14. Уничтожение либо повреждение воспроизводственных и защитных участков (гнезд, дупел, нор и других жилищ и убежищ) среды обитания диких животных, кроме случаев, предусмотренных законодательством Российской Федерации и Краснодарского края.

15. Добыча и иное изъятие из природной среды объектов животного и растительного мира, занесенных в Красную книгу Российской Федерации и (или) Красную книгу Краснодарского края, без разрешений, предусмотренных законодательством Российской Федерации и Краснодарского края.

16. Сбор зоологических, ботанических, минералогических коллекций и палеонтологических объектов без согласования с уполномоченным органом исполнительной власти Краснодарского края в области охраны окружающей среды.

17. Интродукция и акклиматизация объектов животного и растительного мира, за исключением случаев, связанных с необходимостью борьбы с вредными организмами, осуществляемой по согласованию с уполномоченным органом исполнительной власти Краснодарского края в области охраны окружающей среды.

18. Осуществление авиационных мер по борьбе с вредителями и болезнями растений, кроме случаев отсутствия возможности применения наземной техники при возникновении массовых эпидемии или иных естественных природных явлений, связанных со вспышками численности вредителей.

19. Сжигание растительности и ее остатков.

20. Размещение кемпингов и палаточных лагерей, за исключением установки отдельных палаток.

21. Устройство спортивных площадок и установка спортивного оборудования, прокладка, обустройство и маркировка спортивных трасс, за исключением прокладки и обустройства туристических маршрутов и экологических троп по согласованию с уполномоченным органом исполнительной власти Красно-

дарского края в области охраны окружающей среды.

22. Проведение спортивных, зрелищных и иных мероприятий без согласования с уполномоченным органом исполнительной власти Краснодарского края в области охраны окружающей среды.

23. Размещение рекламных и информационных знаков и щитов, аншлагов, стендов, указателей, шлагбаумов, экспозиционных, экскурсионных и иных объектов, не связанных с функционированием ООПТ, лесохозяйственной и охотхозяйственной деятельностью, деятельностью в области водных отношений, обозначением линейных объектов.

24. Уничтожение или повреждение рекламных и информационных знаков и щитов, аншлагов, стендов, указателей, шлагбаумов, экспозиционных, экскурсионных и иных объектов.

4.25. Проведение сплошных рубок леса за исключением случаев, когда выборочные рубки не обеспечивают замену лесных насаждений, утративших свои средообразующие, водоохранные и иные полезные функции, на лесные насаждения, обеспечивающие сохранение целевого назначения защитных лесов и выполняемых ими полезных функций.

26. Проведение рубок ухода и санитарных рубок без обеспечения сохранности старовозрастных, фауных, сухостойных и валежных деревьев в количестве не менее 5 экземпляров каждой группы на 1 га на землях лесного фонда, в позахитных насаждениях и в охранных зонах линейных объектов.

27. Проведение археологических полевых работ (разведок, раскопок, наблюдений) без полученного в установленном законодательством порядке разрешения (открытого листа) и соблюдения условий, предусмотренных разрешением (открытым листом), а также без согласования с уполномоченным органом исполнительной власти Краснодарского края в области охраны окружающей среды.

28. Перепрофилирование сложившихся к моменту утверждения настоящего режима особой охраны ООПТ направлений хозяйственной и иной деятельности без согласования с уполномоченным органом исполнительной власти Краснодарского края в области охраны окружающей среды.

В случае возникновения угрозы либо наступления режима чрезвычайной ситуации проведение работ, связанных с предупреждением и ликвидацией чрезвычайных ситуаций различного характера производится в соответствии с действующим законодательством о чрезвычайных ситуациях. Информация о планируемых и реализуемых мероприятиях, а также о нанесенном вреде направляется в орган исполнительной власти Краснодарского края, уполномоченный в области охраны окружающей среды.

Собственники, арендаторы, владельцы и пользователи земельных и лесных участков в границах памятника природы оказывают всемерное содействие уполномоченному органу, подведомственным ему государственным учреждениям в осуществлении полномочий в соответствии с требованиями законодательства Российской Федерации и Краснодарского края.

## Меры охраны памятника природы и ответственные за их исполнение

В целях обеспечения сохранности природных комплексов и объектов необходимо предусмотреть выполнение следующих мер по охране памятника природы:

1. Государственному казенному учреждению Краснодарского края «Управление особо охраняемыми природными территориями Краснодарского края»:

1) информирование всех заинтересованных лиц о режиме и границах памятника природы. Передача охранных обязательств.

2) установка аншлагов (информационных щитов) по границам памятника природы, на основных подъездах к памятнику природы, на пересечении дорог.

3) Осуществление контроля территории памятника природы с целью обеспечения установленного режима охраны территории.

4) Организация и проведение мониторинговых работ на территории памятника природы.

5) Разработка предложений по и выполнение соответствующих мероприятий по сохранению редких видов животных, растений и грибов.

2. Собственники, арендаторы, владельцы и пользователи земельных участков в границах памятника природы:

1) расчистка территории памятника природы от ТКО.

2) выполнение противопожарных мероприятий.

3) выполнение мероприятий по сохранению редких видов животных, растений и грибов на основании рекомендации специалистов.

### Природные характеристики территории

Характеристика рельефа, ландшафта приводится в приложении 1 к настоящему паспорту памятника природы.

Описание растительного мира территории приводится в приложении 2 к настоящему паспорту памятника природы.

Описание животного мира территории приводится в приложении 3 к настоящему паспорту памятника природы.

Дополнительные материалы приводятся в приложении 4 к настоящему паспорту памятника природы.

Начальник управления  
охраны окружающей среды



Д.М. Заякина

Приложение 1  
к паспорту памятника  
природы регионального  
значения «Гора Горелая»

**ХАРАКТЕРИСТИКА  
рельефа, ландшафта территории  
памятника природы регионального значения  
«Гора Горелая»**

Район, где располагается памятник природы, находится в границах Таманского полуострова Усть-Кубанского округа Равнинного Западного Предкавказья, характеризующейся преобладанием холмов и гряд, чередующихся с равнинными понижениями.

В соответствии с геоморфологическим районированием Краснодарского края территория расположения памятника природы «Гора Горелая» относится к Керченско-Таманской грядово-холмистой области.

Таманский полуостров представляет собой сочетание ровных, платообразных участков с грядами и холмами – сопками, достигающими 164 м над уровнем моря. Сопки молодые, округлой или эллипсоидной формы – антиклинали сложены морскими отложениями палеогена, в понижениях между сопками встречаются еще более молодые морские отложения. Большинство сопкок в недавнее время извергали, а некоторые продолжают извергать и сейчас холодную грязь (сопочную брекчию) сложного химического состава. Встречаются выходы нефти и метана (горючего газа).

Основную часть района занимают равнинные и предгорно-холмистые, теплоумеренные и умеренные семигумидные, лугостепные, луговые, кустарниковые ландшафты; среди них преобладает равнинно-холмистый (с грязевым вулканизмом) с разнотравно-дерновинно-злаковыми степями и ксерофильными деревьями и кустарниками на выщелоченных черноземах, каштановых и солонцеватых почвах.

Ландшафт памятника природы «Гора Горелая» равнинно-холмистый грязевулканический с разнотравно-дерновинно-злаковыми степями и ксеромезофильными деревьями и кустарниками, рекреационный, сельскохозяйственный, элювиальный (плато) переходящий в трансаккумулятивный (склоны с подошвой) расчлененный (овраги на склонах) со степной растительностью на солонцеватых почвах.

Начальник управления  
охраны окружающей среды



Д.М. Заякина



Приложение 2  
к паспорту памятника  
природы регионального  
значения «Гора Горелая»

**ОПИСАНИЕ**  
**растительного мира территории**  
**памятника природы регионального значения**  
**«Гора Горелая»**

Растительный покров сопок горы Горелой относится к солонцеватой степи, на данной природной территории произрастает полынно-кермеково-типчаковое и разнотравно-житняково-типчаковое сообщества.

Перечень основных типов растительных сообществ, их состав, пространственное распределение:

травянистая растительность: тысячелистник щетинистый (*Achillea setacea*), лен австрийский (*Linum austriacum*), пастернак Клауса (*Pastinaca clausii*), зопник колючий (*Phlomis pungens*), шалфей остепненный (*Salvia tesquicola*), пижма тысячелистная (*Tanacetum millefolium*), дубровник обыкновенный (*Teucrium chamaedrys*), тростник южный (*Phragmites australis*), солянка (*Salsola*), тростник южный (*Phragmites australis*), полынь песчаная (*Artemisia arenaria*) и полынь приморская (*Artemisia maritima*), донник лекарственный (*Melilotus officinalis*), полынь австрийская (*Artemisia austriaca*), кермек метельчатый (*Limonium scorarium*), овсяница валлийская (*Festuca valesiaca*), житняк гребневидный (*Agropyron pectinatum*), клоповник пронзеннолистный (*Lepidium perfoliatum*), солонечник обыкновенный (*Galatella villosa*), лагозелис священный (*Lagoseris sancta*), щавель копьелистный (*Rumex hastifolius*), солонечник мохнатый (*Galatella villosa*), ромашка аптечная (*Matricaria recutita*), сердечница крупковидная (*Cardaria draba*).

Список видов растений, занесенных в Красную книгу Российской Федерации и Красную книгу Краснодарского края, с указанием категории и статуса редкости вида:

№ п/п	Вид растений	Категория и статус редкости вида		Особенности ареала
		Красная книга Краснодарского края (2017)	Красная книга РФ (2008)	
1	2	3	4	5
Семейство <i>Ariaceae</i>				
1	Палимбия оживающая ( <i>Palimbia rediviva</i> (Pall.) Thell.)	3 УВ	-	Редкий причерноморско-прикаспийский эндемичный степной вид с высокой степенью фрагмента-

1	2	3	4	5
				ции ареала и сокращающейся областью произрастания
Семейство <i>Lamiaceae</i>				
2	Шалфей эфиопский ( <i>Salvia aethiopis</i> L.)	3 УВ	-	Евразиатский степной вид, сокращающий площадь произрастания.
Семейство <i>Liliaceae</i>				
3	Тюльпан Биберштейна ( <i>Tulipa biebersteiniana</i> Schult. et Schult. f.)	3 УВ	-	Понтически-казахстанский степной вид с высокой фрагментацией ареала и сокращающейся численностью
4	Тюльпан Геснера ( <i>Tulipa gesneriana</i> L.)	2 ИС	2 а, б	Евразиатский степной вид с высокой фрагментацией ареала и сокращающейся численностью и ареалом
Семейство <i>Hyacinthaceae</i>				
5	Бельвалия великолепная ( <i>Bellevalia speciosa</i> Woronow ex Grossh.)	2 ИС	2 а	Евразиатский степной вид с высокой фрагментацией ареала и сокращающейся численностью
Семейство <i>Poaceae</i>				
6	Лентоостник шероховатый ( <i>Taeniatherum asperum</i> (Simonk.) Nevski)	2 ИС	-	Средиземноморско-переднеазиатский петрофитно-степной вид, быстросокращающийся в численности, произрастающий в условиях изменения качества среды обитания

Примечание: \* – природоохранный статус по Красной книге Краснодарского края: категория 1 – «Находящиеся в критическом состоянии» или 1КС; категория 2 – «Исчезающие» или 2ИС; категория 3 – «Уязвимые» или 3УВ.

\*\* – природоохранный вид по Красной книге РФ: 1 – Находящиеся под угрозой исчезновения. Таксоны, численность особей которых уменьшилась до критического уровня или число их местонахождений настолько сократилось, что в ближайшее время они могут исчезнуть. 2 – Сокращающиеся в численности и/или распространении. Таксоны с неуклонно сокращающейся численностью, которые при дальнейшем воздействии факторов, снижающих численность, могут в короткие сроки попасть в категорию находящихся под угрозой исчезновения:

- а) таксоны, численность которых сокращается в результате изменения условий существования или разрушения местообитаний;
- б) таксоны, численность которых сокращается в результате чрезмерного использования их человеком и может быть стабилизирована специальными мерами охраны (лекарственные, пищевые, декоративные и др. растения).

Начальник управления  
охраны окружающей среды



Д.М. Заякина

**ОПИСАНИЕ**  
**животного мира территории**  
**памятника природы регионального значения**  
**«Гора Горелая»**

Перечень видов животных, встречающихся на данной территории:

герпетофауна: зеленая жаба *Bufo viridis* (Laurenti, 1768), Озерная лягушка *Rana ridibunda* (Pallas, 1771), Прыткая ящерица *Lacerta agilis exigua* (Linnaeus 1758), Обыкновенный уж *Natrix natrix* (Linnaeus, 1758), Желтобрюхий полоз *Hierophis caspius* (Gmelin, 1789);

орнитофауна: большой баклан *Phalacrocorax carbo* (Linnaeus, 1758), Пеганка *Phalacrocorax carbo* (Linnaeus, 1758), Кряква *Anas platyrhynchos* (Linnaeus, 1758), Огарь *Tadorna ferruginea* (Pallas, 1764), Черный коршун *Milvus migrans* (Boddaert, 1783), Болотный лунь *Circus aeruginosus* (Linnaeus, 1758), Перепелятник *Accipiter nisus* (Linnaeus, 1758), Обыкновенный канюк *Buteo buteo* (Linnaeus, 1758), Чеглок *Falco subbuteo* (Linnaeus, 1758), Кобчик *Falco vespertinus* (Linnaeus, 1766), Орлан-белохвост *Haliaeetus albicilla* (Linnaeus, 1758), Обыкновенная пустельга *Falco tinnunculus* (Linnaeus, 1758), Красавка *Antropoides virgo* (Linnaeus, 1758), Перепел *Coturnix coturnix* (Linnaeus, 1758), Фазан северокавказский *Phasianus colchicus septentrionalis* (Lorenz, 1888), Стрепет *Tetrax tetrax* (Linnaeus, 1758), Южная золотистая ржанка *Pluvialis apricaria apricaria* (Linnaeus, 1758), Лысуха *Fulica atra* (Linnaeus, 1758), Чибис *Vanellus vanellus* (Linnaeus, 1758), Ходулочник *Himantopus himantopus* (Linnaeus, 1758), Западный большой кроншнеп *Numenius arquata arquata* (Linnaeus, 1758), Средний кроншнеп *Numenius phaeopus* (Linnaeus, 1758), Большой веретенник *Limosa limosa* (Linnaeus, 1758), Луговая тиркушка *Glareola pratincola* (Linnaeus, 1758), Черноголовая чайка *Ichthyaeetus melanoccephalus* (Temminck, 1820), Озерная чайка *Chroicoscephalus ridibundus* (Linnaeus, 1766), Морской голубок *Chroicoscephalus genei* (Brème, 1839), Хохотунья *Larus cachinnans* (Pallas, 1811), Чайконосная крачка *Gelochelidon nilotica* (Gmelin, 1789), Вяхирь *Columba palumbus* (Linnaeus, 1758), Сизый голубь *Columba livia* (Gmelin, 1789), Кольчатая горлица *Streptopelia decaocto* (Frisvaldszky, 1838), Обыкновенная горлица *Streptopelia turtur* (Linnaeus, 1758), Обыкновенная кукушка *Cuculus canorus* (Linnaeus, 1758) Ушастая сова *Asio otus* (Linnaeus, 1758), Болотная сова *Asio flammeus* (Pontoppidan, 1763), Сплюшка *Otus scops* (Linnaeus, 1758), Домовый сыч *Athene noctua* (Scopoli, 1769), Черный стриж *Apus apus* (Linnaeus, 1758), Сизоворонка *Coracias garrulus* (Linnaeus, 1758), Золотистая шурка *Merops apiaster* (Linnaeus, 1758), Удод *Upupa epops* (Linnaeus, 1758), Пестрый дятел *Dendrocopos major* (Linnaeus, 1758), Береговая ласточка *Riparia riparia* (Linnaeus, 1758), Деревенская ласточка *Hirundo rustica* (Linnaeus, 1758), Городская ласточка *Delichon urbicum* (Linnaeus,

1758), Хохлатый жаворонок *Galerida cristata* (Linnaeus, 1758), Полевой жаворонок *Alauda arvensis* (Linnaeus, 1758), Черноголовая трясогузка *Motacilla feldegg* (Michahelles, 1830), Белая трясогузка *Motacilla alba* (Linnaeus, 1758), Обыкновенный жулан *Lanius collurio* (Linnaeus, 1758), Чернолобый сорокопут *Lanius minor* (Gmelin, 1788), Обыкновенная иволга *Oriolus oriolus* (Linnaeus, 1758), Обыкновенный скворец *Sturnus vulgaris* (Linnaeus, 1758), Сойка *Garrulus glandarius* (Linnaeus, 1758), Сорока *Pica pica* (Linnaeus, 1758), Галка *Corvus monedula* (Linnaeus, 1758), Грач *Corvus frugileus* (Linnaeus, 1758), Серая ворона *Corvus cornix* (Linnaeus, 1758), Ворон *Corvus corax* (Linnaeus, 1758), Черный дрозд *Turdus merula* (Linnaeus, 1758), Черноголовая славка *Sylvia atricapilla* (Linnaeus, 1758), Серая славка *Sylvia communis* (Latham, 1787), Черноголовый чекан *Saxicola torquata* (Linnaeus, 1766), Обыкновенная каменка *Oenanthe oenanthe* (Linnaeus, 1758), Каменка-пleshанка *Oenanthe pleschanka* (Lepechin, 1770), Обыкновенная горихвостка *Phoenicurus phoenicurus* (Linnaeus, 1758), Южный соловей *Luscinia megarhynchos* (Brehm, 1831), Большая синица *Parus major* (Linnaeus, 1758), Домовый воробей *Passer domesticus* (Linnaeus, 1758), Воробей полевой *Passer montanus* (Linnaeus, 1758), Зяблик *Fringilla coelebs* (Linnaeus, 1758), Обыкновенная зеленушка *Carduelis chloris* (Linnaeus, 1758), Черноголовый щегол *Carduelis carduelis* (Linnaeus, 1758), Обыкновенная чечевица *Carpodacus erythrinus* (Pallas, 1770), Просянка *Emberiza calandra* (Linnaeus, 1758), Обыкновенная овсянка *Emberiza citrinella* (Linnaeus, 1758), Садовая овсянка *Emberiza hortulana* (Linnaeus, 1758);

млекопитающие: еж южный *Erinaceus roumanicus* (Barrett-Hamilton, 1900), Крот кавказский *Talpa caucasica* (Satunin 1908), Белозубка малая *Crocodyra suaveolens* (Pallas, 1811), Вечерница рыжая *Nyctalus noctula* (Schreber, 1774), Лисица обыкновенная *Vulpes vulpes* (Linnaeus, 1758), Шакал *Canis aureus* (Linnaeus, 1758), Ласка *Mustela nivalis* (Linnaeus, 1766), Заяц-русак *Lepus europaeus* (Pallas, 1778), Мышовка степная *Sicista subtilis* (Pallas, 1773), Рыжая крыса *Rattus norvegicus* (Berkenhout, 1769), Домовая мышь *Mus musculus* (Linnaeus, 1758), Полевая мышь *Apodemus agrarius* (Pallas, 1771), Мышь-малютка *Microtus minutus* (Pallas, 1771), Полевка обыкновенная *Microtus arvalis* (Pallas, 1778), Слепыш обыкновенный *Spalax microphthalmus* (Güldenstädt, 1770).

Список видов животных, занесенных в Красную книгу у Российской Федерации и Красную книгу Краснодарского края, с указанием категории и статуса редкости вида:

Вид животных	Категория и статус редкости вида		
	КК	РФ	МСОП
1	2	3	4
Сколия-гигант <i>Megascolia maculata</i> (Drury, 1773)	3 УВ «Уязвимые»	Прил. 2	VU
Полос каспийский <i>Dolichophis caspius</i> (Gmelin, 1789)	3 УВ «Уязвимые»	Прил. 2	VU

1	2	3	4
Огарь <i>Tadorna ferruginea</i> (Pallas, 1764)	3 УВ «Уязвимые»	-	VU
Орлан-белохвост <i>Haliaetus albicilla</i> (Linnaeus, 1758)	2 ИС «Исчезающие»	«3 – редкий вид»	EN
Красавка <i>Antropoides virgo</i> (Linnaeus, 1758)	3 УВ «Уязвимые»	«5 - восстанавливаемые и восстанавливающийс я»	VU
Стрепет <i>Tetrax tetrax</i> (Linnaeus, 1758)	2 ИС «Исчезающие»	«3 – редкий вид»	CR
Южная золотистая ржанка <i>Pluvialis apricaria apricaria</i> (Linnaeus, 1758)	3 УВ «Уязвимые»	«3 – редкий вид»	VU
Ходулочник <i>Himantopus himantopus</i> (Linnaeus, 1758)	3 УВ «Уязвимые»	«3 – редкий вид»	VU
Западный большой кроншнеп <i>Numenius arquata arquata</i> (Linnaeus, 1758)	3 УВ «Уязвимые»	«2 – сокращающиеся в численности»	VU
Средний кроншнеп <i>Numenius phaeopus</i> (Linnaeus, 1758)	3 УВ «Уязвимые»	Прил. 2	VU
Большой веретенник <i>Limosa limosa</i> (Linnaeus, 1758)	3 УВ «Уязвимые»	Прил. 2	VU
Луговая тиркушка <i>Glareola pratincola</i> (Linnaeus, 1758)	2 ИС «Исчезающие»	-	EN
Черноголовая чайка <i>Larus melanocephalus</i> (Temminck, 1820)	2 ИС «Исчезающие»	-	EN
Морской голубок <i>Larus genei</i> (Brême, 1840)	2 ИС «Исчезающие»	Прил. 2	EN
Чайконосная крачка <i>Gelochelidon nilotica</i>	1 КС «Находящиеся в	Прил. 2	CR

1	2	3	4
(Gmelin, 1789)	критическом состоянии»		
Обыкновенная горлица <i>Streptopelia turtur</i> (Linnaeus, 1758)	2 ИС «Исчезающие»	-	EN

Примечание: КК – Красная книга Краснодарского края; РФ – Красная книга Российской Федерации; МСОП – Международный союз охраны природы

Начальник управления  
охраны окружающей среды



Д.М. Заякина

Приложение 4  
к паспорту памятника  
природы регионального  
значения «Гора Горелая»

**ДОПОЛНИТЕЛЬНЫЕ МАТЕРИАЛЫ**

Фотографии памятника природы регионального значения «Гора Горелая»:

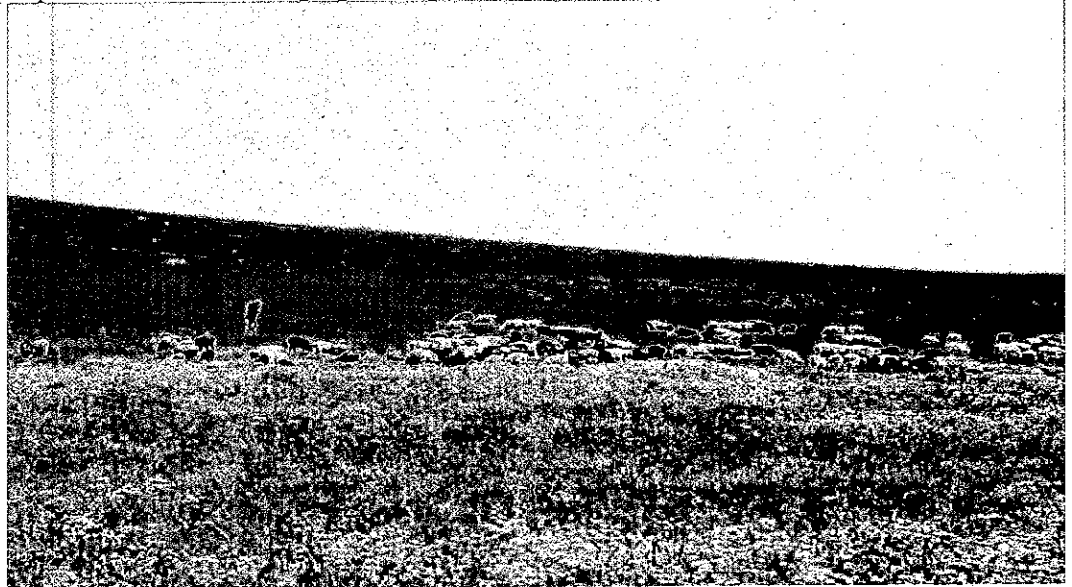


Фото 1. Памятник природы «Гора Горелая»



Фото 2. Памятник природы «Гора Горелая»



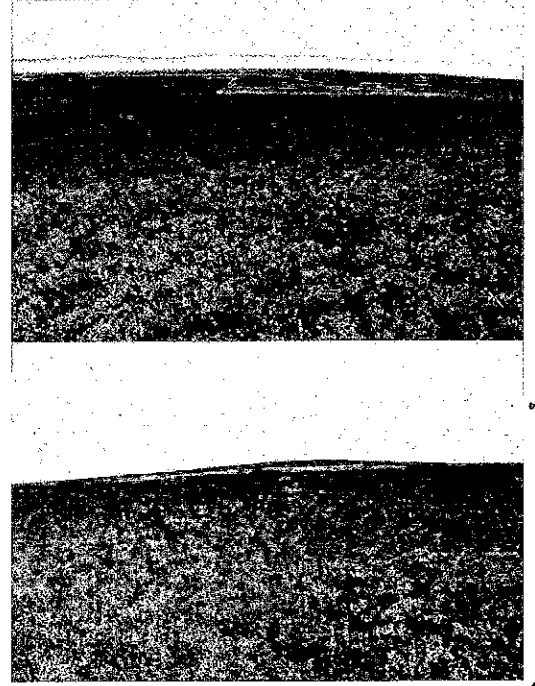
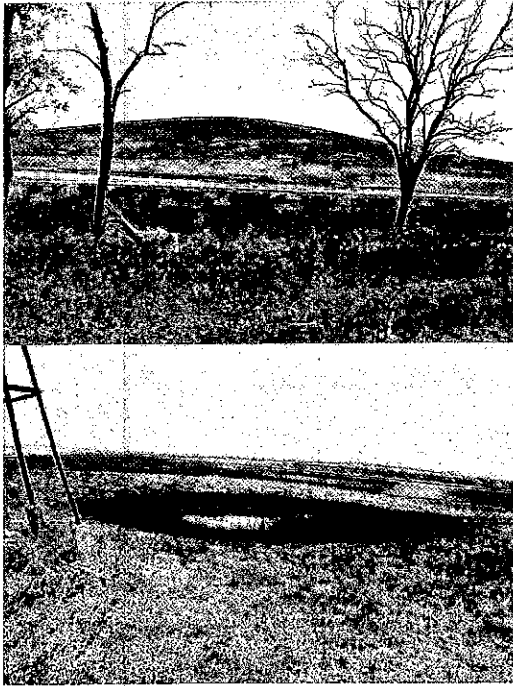
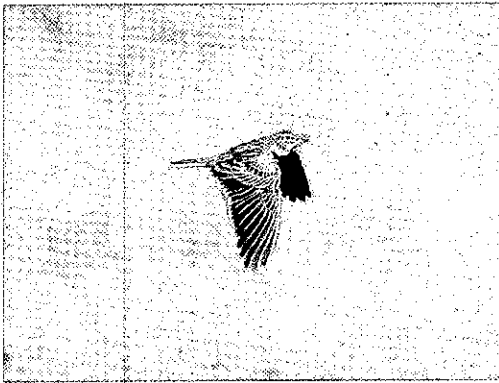
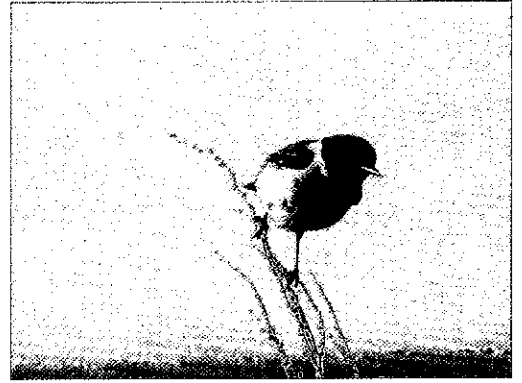


Фото 3. Памятник природы «Гора Горелая»



а

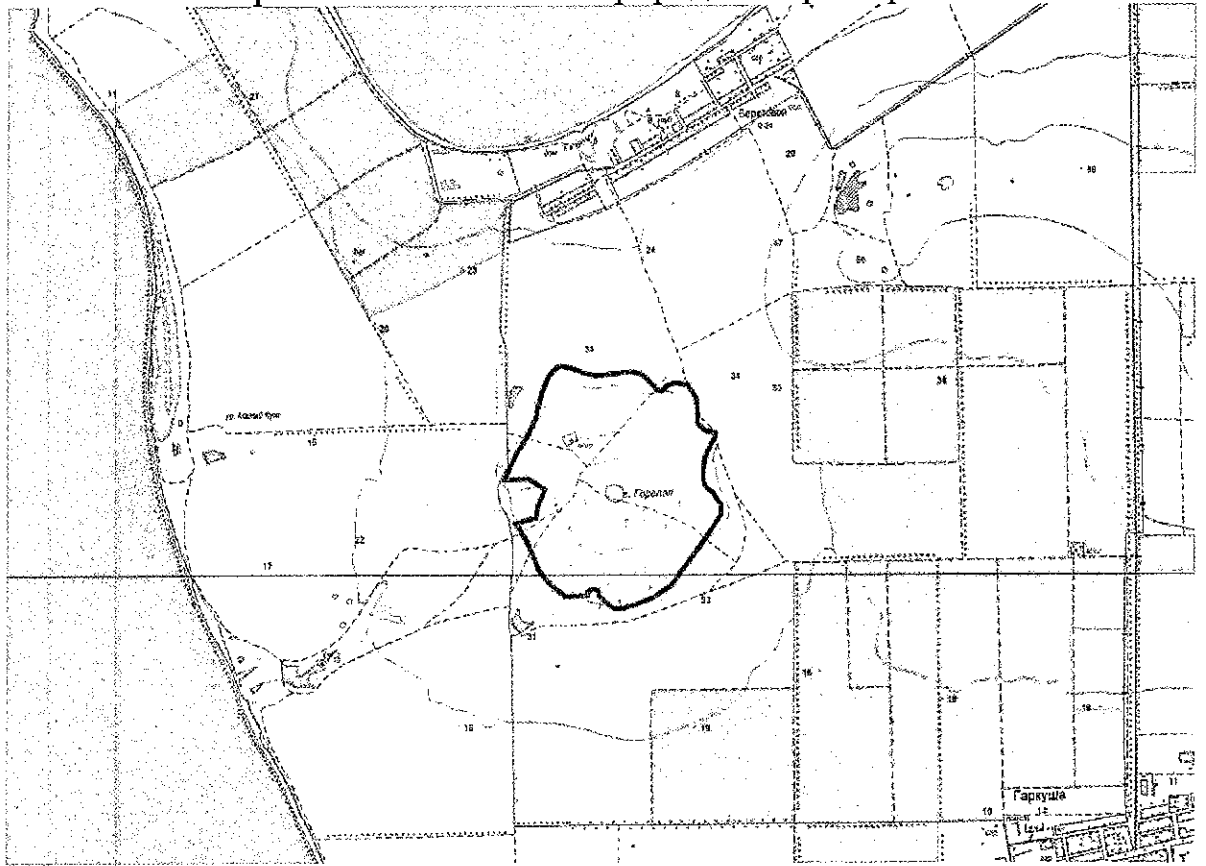


б

Фото 4. Птицы открытых местообитаний:  
степной жаворонок (а) и черноголовый чекан (б)

Картографические материалы с нанесенными границами памятника природы регионального значения, его охранной зоны (при наличии) и функциональных зон (при наличии):

Карта-схема памятника природы «Гора Горелая»



Начальник управления  
охраны окружающей среды

Д.М. Заякина