



**МИНИСТЕРСТВО ПРИРОДНЫХ РЕСУРСОВ
КРАСНОДАРСКОГО КРАЯ**

П Р И К А З

от 19.05.2023

№ 612

г. Краснодар

**Об утверждении паспортов памятников природы
регионального значения «Гора Горелая»,
«Дубовый рынок»**

В соответствии с Федеральным законом от 14 марта 1995 г. № 33-ФЗ «Об особо охраняемых природных территориях», законом Краснодарского края от 31 декабря 2003 г. № 656-КЗ «Об особо охраняемых природных территориях Краснодарского края», постановлением главы администрации (губернатора) Краснодарского края от 5 августа 2021 г. № 454 «О создании памятников природы «Гора Кизинчи», «Гора Горелая», «Дубовый рынок», приказом министерства природных ресурсов Краснодарского края от 21 декабря 2022 г. № 1956 «О порядке оформления паспортов и охранных обязательств на памятники природы регионального значения» п р и к а з ы в а ю:

1. Утвердить паспорт памятника природы регионального значения «Гора Горелая» согласно приложению 1 к настоящему приказу.
2. Утвердить паспорт памятника природы регионального значения «Дубовый рынок» согласно приложению 2 к настоящему приказу.
3. Отделу экологического просвещения (Ананко Ю.О.) обеспечить размещение (опубликование) настоящего приказа на официальном сайте администрации Краснодарского края в информационно-телекоммуникационной сети «Интернет».
4. Контроль за выполнением приказа возложить на заместителя министра природных ресурсов Краснодарского края Соленова О.В.
5. Приказ вступает в силу через 10 дней после дня его официального опубликования.

Исполняющий обязанности министра

С.Н. Ерёмин

Приложение 2

УТВЕРЖДЕН
приказом министерства природных
ресурсов Краснодарского края
от 19.05.23 № 612

РОССИЙСКАЯ ФЕДЕРАЦИЯ
КРАСНОДАРСКИЙ КРАЙ

УТВЕРЖДЕН
приказом министерства природных
ресурсов Краснодарского края
от 19.05.23 № 612

ПАСПОРТ
памятника природы регионального значения
«Дубовый рынок»

Наименование памятника природы

Темрюкский район
Муниципальное образование

Краснодар 2023 год

Полное наименование памятника природы регионального значения (далее – памятник природы): «Дубовый рынок».

Реквизиты нормативных правовых актов о создании памятника природы и его охранной зоны (при наличии), утверждении границ и режима особой охраны памятника природы, функционального зонирования (при наличии) и его охранной зоны (при наличии):

образован постановлением главы администрации (губернатора) Краснодарского края от 5 августа 2021 г. № 454 «О создании памятников природы «Гора Кизинчи», «Гора Горелая», «Дубовый рынок».

Памятник природы создан с изъятием/без изъятия у правообладателей земельных участков.

Цель создания памятника природы: является создание необходимых условий для сохранения уникального природного объекта, имеющим рекреационное, оздоровительно, познавательное и эстетическое значение.

Местоположение, площадь, описание границ памятника природы и его охранной зоны (при наличии)

Муниципальное образование: Старотитаровское сельское поселение Темрюкского района.

Населенный пункт: памятник природы расположен между станицей Старотитаровской (в 6,5 км в восточном направлении) и поселком Октябрьский (в 3,2 км в западном направлении).

Положение памятника природы в системе улично-дорожной сети: нет.

Категория земель: земли промышленности, энергетики, транспорта, связи, радиовещания, телевидения, информатики, земли для обеспечения космической деятельности, земли обороны, безопасности и земли иного специального назначения.

Описание местоположения границ памятника природы и его охранной зоны (при наличии) в пределах лесничеств, участковых лесничеств, лесных кварталов и лесотаксационных выделов, частей лесотаксационных выделов (в случае расположения памятника природы на землях лесного фонда): нет.

Наличие в границах памятника природы иных особо охраняемых объектов: отсутствуют.

Описание границ памятника природы, функциональных зон (при наличии) и его охранной зоны (при наличии):

Обозначение части границ		Описание прохождения границ
от точки	до точки	
1	2	3
1	55	от точки 1 в юго-восточном направлении по дороге на расстояние 1299 м через точки 2-54 до точки 55
55	73	от точки 55 в юго-западном направлении по берегу реки на

1	2	3
		расстояние 663 м через точки 56-72 до точки 73
73	89	от точки 73 в юго-западном направлении на расстояние 504 м через точки 74-88 до точки 89
89	1	от точки 89 в северо-восточном направлении вдоль автодороги на расстояние 1193 м через точки 90-99 на исходную точку 1

охранная зона памятника природы не предусмотрена.

Площадь памятника природы и его охранной зоны: 89,4547 га.

Перечень функциональных зон памятника природы (при наличии) с указанием их площади (га): функциональное зонирование памятника природы не предусмотрено.

Режим особой охраны памятника природы, его охранной зоны (при наличии) и функциональных зон (при наличии)

На территории памятника природы регионального значения «Дубовый рынок» запрещается деятельность, влекущая за собой изменение исторически сложившегося природного ландшафта и причиняющая вред природным комплексам и их компонентам, расположенным в границах памятника природы, в том числе:

1. Строительство объектов капитального строительства, отвод земельных участков под такое строительство.

2. Реконструкция линейных объектов без проекта, получившего положительное заключение государственной экологической экспертизы, в случаях, предусмотренных законодательством, и без проведения природоохранных мероприятий по снижению негативного воздействия работ и природные объекты и комплексы.

3. Размещение некапитальных строений, сооружений и выделение земельных участков в целях размещения некапитальных строений, сооружений без согласования с уполномоченным органом исполнительной власти Краснодарского края в области охраны окружающей среды, охраны, воспроизводства и использования объектов животного мира и среды их обитания, за исключением размещения некапитальных строений, сооружений, относящихся к объектам охотничьей, биотехнической и природоохранной инфраструктуры, и выделения земельных участков под их размещение.

4. Выделение земельных участков для индивидуального жилищного строительства, садоводческих товариществ и коттеджей, предоставление земельных участков для садоводства и огородничества.

5. Мойка, ремонт, заправка топливом механизированных транспортных средств.

6. Виды экстремального туризма, связанные с поездками на моторных транспортных средствах повышенной проходимости.

7. Заготовка и сбор недревесных лесных ресурсов, заготовка пищевых лесных ресурсов и сбор лекарственных растений в промышленных и коммерче-

ских целях.

8. Создание объектов размещения отходов производства и потребления, радиоактивных, химических, взрывчатых, токсичных, отравляющих и ядовитых веществ.

9. Ведение сельского хозяйства, за исключением сенокосения, выпаса сельскохозяйственных животных гражданами, пчеловодства.

10. Сброс сточных, в том числе дренажных, вод, организация фильтруемых септиков.

11. Засорение и захламление территории памятников природы, в том числе загрязнение почвы.

12. Геологическая разведка и добыча полезных ископаемых (кроме питьевых ресурсов), а также выполнение иных связанных с пользованием недрами работ.

13. Спортивная и любительская охота в период с 1 марта по 20 июня, промысловая охота.

14. Уничтожение либо повреждение воспроизводственных и защитных участков (гнезд, дупел, нор и других жилищ и убежищ) среды обитания диких животных, кроме случаев, предусмотренных законодательством Российской Федерации и Краснодарского края.

15. Добыча и иное изъятие из природной среды объектов животного и растительного мира, занесенных в Красную книгу Российской Федерации и (или) Красную книгу Краснодарского края, без разрешений, предусмотренных законодательством Российской Федерации и Краснодарского края.

16. Сбор зоологических, ботанических, минералогических коллекций и палеонтологических объектов без согласования с уполномоченным органом исполнительной власти Краснодарского края в области охраны окружающей среды.

17. Интродукция и акклиматизация объектов животного и растительного мира, за исключением случаев, связанных с необходимостью борьбы с вредными организмами, осуществляемой по согласованию с уполномоченным органом исполнительной власти Краснодарского края в области охраны окружающей среды.

18. Осуществление авиационных мер по борьбе с вредителями и болезнями растений, кроме случаев отсутствия возможности применения наземной техники при возникновении массовых эпидемии или иных естественных природных явлений, связанных со вспышками численности вредителей.

19. Сжигание растительности и ее остатков.

20. Размещение кемпингов и палаточных лагерей, за исключением установки отдельных палаток.

21. Устройство спортивных площадок и установка спортивного оборудования, прокладка, обустройство и маркировка спортивных трасс, за исключением прокладки и обустройства туристических маршрутов и экологических троп по согласованию с уполномоченным органом исполнительной власти Краснодарского края в области охраны окружающей среды.

22. Проведение спортивных, зрелищных и иных мероприятий без согла-

сования с уполномоченным органом исполнительной власти Краснодарского края в области охраны окружающей среды.

23. Размещение рекламных и информационных знаков и щитов, аншлагов, стендов, указателей, шлагбаумов, экспозиционных, экскурсионных и иных объектов, не связанных с функционированием ООПТ, лесохозяйственной и охотхозяйственной деятельностью, деятельностью в области водных отношений, обозначением линейных объектов.

24. Уничтожение или повреждение рекламных и информационных знаков и щитов, аншлагов, стендов, указателей, шлагбаумов, экспозиционных, экскурсионных и иных объектов.

25. Проведение сплошных рубок леса за исключением случаев, когда выборочные рубки не обеспечивают замену лесных насаждений, утративших свои средообразующие, водоохраные и иные полезные функции, на лесные насаждения, обеспечивающие сохранение целевого назначения защитных лесов и выполняемых ими полезных функций.

26. Проведение рубок ухода и санитарных рубок без обеспечения сохранности старовозрастных, фауных, сухостойных и валежных деревьев в количестве не менее 5 экземпляров каждой группы на 1 га на землях лесного фонда, в полегающих насаждениях и в охранных зонах линейных объектов.

27. Проведение археологических полевых работ (разведок, раскопок, наблюдений) без полученного в установленном законодательством порядке разрешения (открытого листа) и соблюдения условий, предусмотренных разрешением (открытым листом), а также без согласования с уполномоченным органом исполнительной власти Краснодарского края в области охраны окружающей среды.

28. Перепрофилирование сложившихся к моменту утверждения настоящего режима особой охраны ООПТ направлений хозяйственной и иной деятельности без согласования с уполномоченным органом исполнительной власти Краснодарского края в области охраны окружающей среды.

В случае возникновения угрозы либо наступления режима чрезвычайной ситуации проведение работ, связанных с предупреждением и ликвидацией чрезвычайных ситуаций различного характера производится в соответствии с действующим законодательством о чрезвычайных ситуациях. Информация о планируемых и реализуемых мероприятиях, а также о нанесенном вреде направляется в орган исполнительной власти Краснодарского края, уполномоченный в области охраны окружающей среды.

Собственники, арендаторы, владельцы и пользователи земельных и лесных участков в границах памятника природы оказывают всемерное содействие уполномоченному органу, подведомственным ему государственным учреждениям в осуществлении полномочий в соответствии с требованиями законодательства Российской Федерации и Краснодарского края.

Меры охраны памятника природы и ответственные за их исполнение

В целях обеспечения сохранности природных комплексов и объектов необходимо предусмотреть выполнение следующих мер по охране памятника природы:

1. Государственному казенному учреждению Краснодарского края «Управление особо охраняемыми природными территориями Краснодарского края»:

1) информирование всех заинтересованных лиц о режиме и границах памятника природы. Передача охранных обязательств.

2) установка аншлагов (информационных щитов) по границам памятника природы, на основных подъездах к памятнику природы, на пересечении дорог.

3) осуществление контроля территории памятника природы с целью обеспечения установленного режима охраны территории.

4) организация и проведение мониторинговых работ на территории памятника природы.

5) разработка предложений по и выполнение соответствующих мероприятий по сохранению редких видов животных, растений и грибов.

2. Собственники, арендаторы, владельцы и пользователи земельных участков в границах памятника природы:

1) расчистка территории памятника природы от ТКО.

2) выполнение противопожарных мероприятий.

3) выполнение мероприятий по сохранению редких видов животных, растений и грибов на основании рекомендации специалистов.

Природные характеристики территории

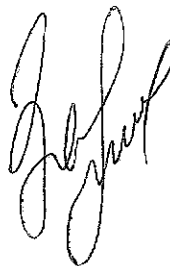
Характеристика рельефа, ландшафта приводится в приложении 1 к настоящему паспорту памятника природы.

Описание растительного мира территории приводится в приложении 2 к настоящему паспорту памятника природы.

Описание животного мира территории приводится в приложении 3 к настоящему паспорту памятника природы.

Дополнительные материалы приводятся в приложении 4 к настоящему паспорту памятника природы.

Начальник управления
охраны окружающей среды



Д.М. Заякина

Приложение 1
к паспорту памятника
природы регионального
значения «Дубовый рынок»

**ХАРАКТЕРИСТИКА
рельефа, ландшафта территории
памятника природы регионального значения
«Дубовый рынок»**

Территория, где расположен памятник природы это типичный для Таманского полуострова брахиантиклинальный холм с пологими склонами и широким гребнем без ярко выраженной вершины.

Тип ландшафта равнинно-холмистый, грязевулканический с разнотравно-дерновинно-злаковыми степями и ксеромезофильными деревьями и кустарниками на выщелоченных черноземах, каштановых, солонцеватых почвах.

Территория, прилегающая к водному объекту рукав Казачий Ерик (реки Кубань) представлена овражно-балочной сетью с обрывистыми берегами.

Начальник управления
охраны окружающей среды



Д.М. Заякина

ОПИСАНИЕ
растительного мира территории
памятника природы регионального значения
«Дубовый рынок»

Перечень основных типов растительных сообществ, их состав, пространственное распределение: древесная растительность: дуб черешчатый (*Quercus robur*), граб восточный (*Carpinus orientalis*), вяз малый (*Ulmus minor*), ясень высокий (*Fraxinus excelsior*), рябина глоговина (*Sorbus torminalis*) робиния ложноакация (*Robinia pseudoacacia*), гледичия трехколючковая (*Gleditsia triacanthos*);

подлесок: бирючина обыкновенная (*Ligustrum vulgare*), жимолость козья (*Lonicera caprifolium*), бересклет европейский (*Euonymus europaeus*), ежевика сизая (*Rubus caesius*), боярышник однопестичный (*Crataegus monogyna*), слива колючая (*Prunus spinosa*);

травянистая растительность: ежа сборная (*Dactylis glomerata*), осока расставленная (*Carex distans*), синеголовник полевой (*Eryngium campestre*), репешок аптечный (*Agrimonia eupatoria*), тысячелистник благородный (*Achillea nobilis*), тысячелистник обыкновенный (*A. millefolium*), солонечник эстрагоновидный (*Galatella dracunculoides*), фиалка опушенная (*Viola hirta*), хохлатка Маршала (*Corydalis marschalliana*), аронник восточный (*Arum orientale*), птицемлечник понтийский (*Ornithogalum ponticum*), пролеска двулистная (*Scilla bifolia*), живучка восточная (*Ajuga orientalis*), мышиный гиацинт незамеченный (*Muscari neglectum*).

Список видов растений, занесенных в Красную книгу Российской Федерации и Красную книгу Краснодарского края, с указанием категории и статуса редкости вида:

№ п/п	Вид	Категория и статус редкости вида		Особенности ареала
		Красной книги Краснодарского края (2017)	Красной книги РФ (2008)	
1	2	3	4	5
<i>Семейство Ranunculaceae</i>				
1	Горицвет весенний (<i>Adonis vernalis</i> L.)	3 УВ	2 а, б	Евразиатский степной вид с высокой фрагментацией ареала и сокращающейся чис-

1	2	3	4	5
				ленностью
2	Лютик иллирийский (<i>Ranunculus illyricus</i> L.)	3 УВ	-	Понтически-средиземноморский степной вид с высокой фрагментацией ареала и сокращающейся численностью
Семейство <i>Fabaceae</i>				
3	Астрагал австрийский (<i>Astragalus austriacus</i> Jacquin)	3 УВ	-	Средиземноморско-понтический вид с ограниченным ареалом и площадью произрастания
Семейство <i>Apiaceae</i>				
4	Палимбия оживающая (<i>Palimbia rediviva</i> (Pall.) Thell.)	3 УВ	-	Редкий причерноморско-прикаспийский эндемичный степной вид с высокой степенью фрагментации ареала и сокращающейся областью произрастания
Семейство <i>Liliaceae</i>				
5	Тюльпан Биберштейна (<i>Tulipa biebersteiniana</i> Schult. et Schult. f.)	3 УВ	-	Понтически-казахстанский степной вид с высокой фрагментацией ареала и сокращающейся численностью
6	Тюльпан Геснера (<i>Tulipa gesneriana</i> L.)	2 ИС	2 а, б	Евразиатский степной вид с высокой фрагментацией ареала и сокращающейся численностью и ареалом
Семейство <i>Amaryllidaceae</i>				
7	Подснежник альпийский (<i>Galanthus alpinus</i> Sosn.)	3 УВ	3д	Кавказско-переднеазиатский вид с сокращающейся численностью
8	Белоцветник летний (<i>Leucojum aestivum</i> L.)	2 ИС	2 б	Редкий европейско-средиземноморско-переднеазиатский степнотопный вид с ло-

1	2	3	4	5
				кальным распространением и сокращающейся численностью. Включен в Красный список МСОП, конвенцию СИТЕС, Приложение II
Семейство <i>Iridaceae</i>				
9	Касатик солелюбивый (<i>Iris halophila</i> Pall.)	3 УВ	-	Понтийско-южносибирский степной вид с сокращающимся ареалом и численностью
Семейство <i>Orchidaceae</i>				
10	Ятрышник раскрашенный (<i>Orchis picta</i> Loisel)	2 ИС	3 г	Средиземноморско-малоазиатский вид на северной границе распространения, с высокой фрагментацией ареала и сокращающейся численностью. Включен в конвенцию СИТЕС, Приложение II
11	Я. пурпурный (<i>O. purpurea</i> Huds.)	3 УВ	3 б, г	Европейско-средиземноморский вид на северной границе дизъюнктивной крымско-кавказской части ареала с сокращающейся численностью. Включен в Европейский Красный список, конвенцию СИТЕС, Приложение II
Семейство <i>Superaceae</i>				
12	Меч-трава Мартиуса (<i>Cladium martii</i> (Roem. Et Schult.) K. Richt.)	1 КС	2 а	Европейско-средиземноморско-переднеазиатский реликтовый вид с высокой фрагментацией ареала и сокращаю-

1	2	3	4	5
				щейся численностью
Семейство <i>Poaceae</i>				
13	Лентоостник шероховатый (<i>Taeniatherum asperum</i> (Simonk.) Nevski)	2 ИС	-	Средиземноморско-переднеазиатский петрофитно-степной вид, быстросокращающийся в численности, произрастающий в условиях изменения качества среды обитания

Примечание: * – природоохранный статус по Красной книге Краснодарского края: категория 1 – «Находящиеся в критическом состоянии» или 1КС; категория 2 – «Исчезающие» или 2ИС; категория 3 – «Уязвимые» или 3УВ.

** – природоохранный вид по Красной книге РФ: 1 – Находящиеся под угрозой исчезновения. Таксоны, численность особей которых уменьшилась до критического уровня или число их местонахождений настолько сократилось, что в ближайшее время они могут исчезнуть.

2 – Сокращающиеся в численности и/или распространении. Таксоны с неуклонно сокращающейся численностью, которые при дальнейшем воздействии факторов, снижающих численность, могут в короткие сроки попасть в категорию находящихся под угрозой исчезновения:

а) таксоны, численность которых сокращается в результате изменения условий существования или разрушения местообитаний;

б) таксоны, численность которых сокращается в результате чрезмерного использования их человеком и может быть стабилизирована специальными мерами охраны (лекарственные, пищевые, декоративные и др. растения)

3 – Редкие. Таксоны с естественной невысокой численностью, встречающиеся на ограниченной территории (или акватории) или спорадически распространенные на значительных территориях (или акваториях), для выживания которых необходимо принятие специальных мер охраны:

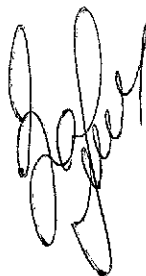
б) имеющие значительный ареал, в пределах которого встречаются спорадически и с небольшой численностью популяций;

в) имеющие узкую экологическую приуроченность, связанные со специфическими условиями произрастания (выходами известняков или др. пород, засоленными почвами, литоральными местообитаниями и др.);

г) имеющие значительный общий ареал, но находящиеся в пределах России на границе распространения;

д) имеющие ограниченный ареал, часть которого находится на территории (или акватории) России

Начальник управления
охраны окружающей среды



Д.М. Заякина

ОПИСАНИЕ
животного мира территории
памятника природы регионального значения
«Дубовый Рынок»

Перечень видов животных, встречающихся на данной территории:

герпетофауна: зеленая жаба *Bufo viridis* (Laurenti, 1768), Озерная лягушка *Rana ridibunda* (Pallas, 1771), Квакша Шелковникова *Hyla arborea schelkownikowi* (Bokermann, 1758), Прыткая ящерица *Lacerta agilis exigua* (Linnaeus 1758), Обыкновенный уж *Natrix natrix* (Linnaeus, 1758), Водяной уж *Natrix tessellata* (Laurenti, 1768), Желтобрюхий полоз *Hierophis caspius* (Gmelin, 1789), Восточная степная гадюка *Vipera renardi* (Christoph, 1861);

орнитофауна: желтая цапля *Ardeola galloides* (Scopoli, 1769), Большой баклан *Phalacrocorax carbo* (Linnaeus, 1758), Кваква *Nycticorax nycticorax* (Linnaeus, 1758), Каравайка *Plegadis falcinellus* (Linnaeus, 1766), Пеганка *Tadorna tadorna* (Linnaeus, 1758), Кряква *Anas platyrhynchos* (Linnaeus, 1758), Чирок-трескунок *Spatula querquedula* (Linnaeus, 1758), Черный коршун *Milvus migrans* (Boddaert, 1783), Болотный лунь *Circus aeruginosus* (Linnaeus, 1758), Перепелятник (Linnaeus, 1758), Обыкновенный канюк *Buteo buteo* (Linnaeus, 1758), Чеглок *Falco subbuteo* (Linnaeus, 1758), Кобчик (Linnaeus, 1766), Обыкновенная пустельга *Falco tinnunculus* (Linnaeus, 1758), Перепел *Coturnix coturnix* (Linnaeus, 1758), Лысуха (Linnaeus, 1758), Чибис (Linnaeus, 1758), Западный большой кроншнеп *Numenius arquata arquata* (Linnaeus, 1758), Черноголовый хохотун *Ichthyaetus ichthyaetus* (Pallas, 1773), Черноголовая чайка *Ichthyaetus melanocephalus* (Temminck, 1820), Озерная чайка *Chroicocephalus ridibundus* (Linnaeus, 1766), Морской голубок *Chroicocephalus genei* (Brème, 1839), Хохотунья *Larus cachinnans* (Pallas, 1811), Речная крачка *Sterna hirundo* (Linnaeus, 1758), Вяхирь *Columba palumbus* (Linnaeus, 1758), Сизый голубь *Columba livia* (Gmelin, 1789), Кольчатая горлица *Streptopelia decaocto* (Frisvaldszky, 1838), Обыкновенная горлица *Streptopelia turtur* (Linnaeus, 1758), Обыкновенная кукушка *Cuculus canorus* (Linnaeus, 1758), Ушастая сова (Linnaeus, 1758), Болотная сова *Asio flammeus* (Pontoppidan, 1763), Сплюшка *Otus scops* (Linnaeus, 1758), Домовый сыч (Scopoli, 1769), Черный стриж *Apus apus* (Linnaeus, 1758), Обыкновенный зимородок *Alcedo atthis* (Linnaeus, 1758), Сизоворонка *Coracias garrulus* (Linnaeus, 1758), Золотистая шурка *Merops apiaster* (Linnaeus, 1758), Удод *Upupa epops* (Linnaeus, 1758), Пестрый дятел *Dendrocopos major* (Linnaeus, 1758), Зеленый дятел *Picus viridis* (Linnaeus, 1758), Береговая ласточка *Riparia riparia* (Linnaeus, 1758), Деревенская ласточка *Hirundo rustica* (Linnaeus, 1758), Городская ласточка *Delichon urbicum* (Linnaeus, 1758), Хохлатый жаворонок *Galerida cristata* (Linnaeus, 1758), Полевой жаворонок *Alauda arvensis* (Linnaeus, 1758), Лесной

жаворонок *Lullula arborea* (Linnaeus, 1758), Черноголовая трясогузка *Motacilla feldegg* (Michahelles, 1830), Белая трясогузка *Motacilla alba* (Linnaeus, 1758), Обыкновенный жулан *Lanius collurio* (Linnaeus, 1758), Чернолобый сорокопут *Lanius minor* (Gmelin, 1788), Обыкновенная иволга *Oriolus oriolus* (Linnaeus, 1758), Обыкновенный скворец *Sturnus vulgaris* (Linnaeus, 1758), Сойка *Garrulus glandarius* (Linnaeus, 1758), Сорока *Pica pica* (Linnaeus, 1758), Галка *Coloeus monedula* (Linnaeus, 1758), Грач *Corvus frugilegus* (Linnaeus, 1758), Серая ворона *Corvus cornix* (Linnaeus, 1758), Ворон *Corvus corax* (Linnaeus, 1758), Болотная камышевка *Acrocephalus palustris* (Bechstein, 1798), Дроздовидная камышевка *Acrocephalus arundinaceus* (Linnaeus, 1758), Черный дрозд *Turdus merula* (Linnaeus, 1758), Черноголовая славка *Sylvia atricapilla* (Linnaeus, 1758), Серая славка *Sylvia communis* (Latham, 1787), Черноголовый чекан *Saxicola rubicola* (Linnaeus, 1766), Обыкновенная каменка *Oenanthe oenanthe* (Linnaeus, 1758), Каменка-пleshанка *Oenanthe pleschanka* (Lepechin, 1770), Обыкновенная горихвостка *Phoenicurus phoenicurus* (Linnaeus, 1758), Южный соловей *Luscinia megarhynchos* (Brehm, 1831), Обыкновенный ремез *Remiz pendulinus* (Linnaeus, 1758), Большая синица *Parus major* (Linnaeus, 1758), Домовый воробей *Passer domesticus* (Linnaeus, 1758), Воробей полевой *Passer montanus* (Linnaeus, 1758), Зяблик *Fringilla coelebs* (Linnaeus, 1758), Обыкновенная зеленушка *Carduelis chloris* (Linnaeus, 1758), Черноголовый щегол *Carduelis carduelis* (Linnaeus, 1758), Обыкновенный снегирь *Pyrhula pyrrhula* (Linnaeus, 1758), Обыкновенная чечевица *Carpodacus erythrinus* (Pallas, 1770), Просянка *Emberiza calandra* (Linnaeus, 1758), Обыкновенная овсянка *Emberiza citrinella* (Linnaeus, 1758), Садовая овсянка *Emberiza hortulana* (Linnaeus, 1758), Тростниковая овсянка *Emberiza schoeniclus* (Linnaeus, 1758);

млекопитающие: еж Южный *Erinaceus roumanicus* (Barrett-Hamilton, 1900), Крот кавказский *Talpa caucasica* (Satunin 1908), Белозубка малая *Crocodyra suaveolens* (Pallas, 1811), Бурозубка кавказская *Sorex satunini* (Ognev, 1922), Белозубка белобрюхая *Crocodyra leucodon* (Hermann 1780), Вечерница рыжая *Nyctalus noctula* (Schreber, 1774), Нетопырь лесной *Pipistrellus nathusii* (Keyserling & Blasius, 1839), Лисица обыкновенная *Vulpes vulpes* (Linnaeus, 1758), Шакал *Canis aureus* (Linnaeus, 1758), Енотовидная собака *Nyctereutes procyonoides* (Gray, 1834), Ласка *Mustela nivalis* (Linnaeus, 1766), Заяц-русак *Lepus europaeus* (Pallas, 1778), Мышовка степная *Sicista subtilis* (Pallas, 1773), Рыжая крыса *Rattus norvegicus* (Berkenhout, 1769), Домовая мышь *Mus musculus* (Linnaeus, 1758), Мышь малая лесная *Sylvaemus uralensis* (Pallas, 1811), Полевая мышь *Apodemus agrarius* (Pallas, 1771), Мышь-малютка *Micromys minutus* (Pallas, 1771), Полевка обыкновенная *Microtus arvalis* (Pallas, 1778), Ондатра *Ondatra zibethicus* (Linnaeus, 1766), Водяная полевка *Arvicola terrestris* (Linnaeus, 1758), Слепыш обыкновенный *Spalax microphthalmus* (Güldenstädt, 1770).

Список видов животных, занесенных в Красную книгу у Российской Федерации и Красную книгу Краснодарского края, с указанием категории и статуса редкости вида:

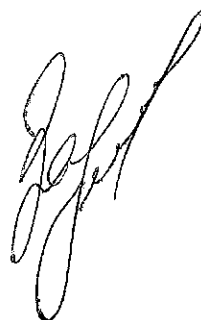
Вид животных	Категория и статус редкости вида		
	КК	РФ	МСОП
1	2	3	4

1	2	3	4
Дозорщик-император <i>Anax imperator</i> (Leach, 1815)	4 СК «Специально контролируемый»	«2 – Сокращающиеся в численности»	LC
Богомол пятнистокрылый <i>Iris polystictica</i> (Fischer-Waldheim, 1846)	2 ИС «Исчезающие»	-	EN
Красотел пахучий <i>Calosoma sycophanta</i> (Linnaeus, 1758)	4 СК «Специально контролируемый»	«2 – Сокращающиеся в численности»	LC
Бронзовка Кавказская <i>Protaetia speciose</i> (Adams, 1817)	3 УВ «Уязвимые»	«2 – Сокращающиеся в численности»	VU
Цифосома евфратская <i>Cyphosoma euphraticum</i> (Laporte et Gory, 1839)	3 УВ «Уязвимые»	-	VU
Сколия-гигант <i>Megascolia maculata</i> (Drury, 1773)	3 УВ «Уязвимые»	Прил. 2	VU
Полоз каспийский <i>Dolichophis caspius</i> (Gmelin, 1789)	3 УВ «Уязвимые»	Прил. 2	VU
Гадюка степная восточная <i>Pelias renardi</i> (Christoph, 1861)	2 ИС «Исчезающие»	«2 – Сокращающиеся в численности»	EN
Желтая цапля <i>Ardeola ralloides</i> (Scopoli, 1769)	3 УВ «Уязвимые»	Прил. 2	VU
Каравайка <i>Plegadis falcinellus</i> (Linnaeus, 1766)	3 УВ «Уязвимые»	«5 - восстанавливаемые и восстанавливающийся»	VU
Западный большой кроншнеп <i>Numenius arquata arquata</i> (Linnaeus, 1758)	3 УВ «Уязвимые»	«2 – сокращающиеся в численности»	VU
Черноголовый хохотун <i>Ichthyaetus ichthyaetus</i> (Pallas, 1773)	1 КС «Находящиеся в критическом состоянии»	«5 - восстанавливаемые и восстанавливающийся»	CR
Черноголовая чайка	2 ИС	-	EN

1	2	3	4
<i>Larus melanocephalus</i> (Temminck, 1820)	«Исчезающие»		
Морской голубок <i>Larus genei</i> (Brême, 1840)	2 ИС «Исчезающие»	Прил. 2	EN
Обыкновенная горлица <i>Streptopelia</i> <i>turtur</i> (Linnaeus, 1758)	2 ИС «Исчезающие»	-	EN
Сизоворонка <i>Coracias</i> <i>garrulus</i> (Linnaeus, 1758)	3 УВ «Уязвимые»	-	VU
Лесной жаворонок <i>Lullula arborea</i> (Linnaeus, 1758)	3 УВ «Уязвимые»	-	VU

Примечание: КК – Красная книга Краснодарского края; РФ – Красная книга Российской Федерации; МСОП – Международный союз охраны природы

Начальник управления
охраны окружающей среды



Д.М. Заякина

Приложение 4
к паспорту памятника
природы регионального
значения «Дубовый рынок»

ДОПОЛНИТЕЛЬНЫЕ МАТЕРИАЛЫ

Фотографии памятника природы регионального значения «Дубовый рынок»:



Фото 1. Памятник природы «Дубовый рынок»

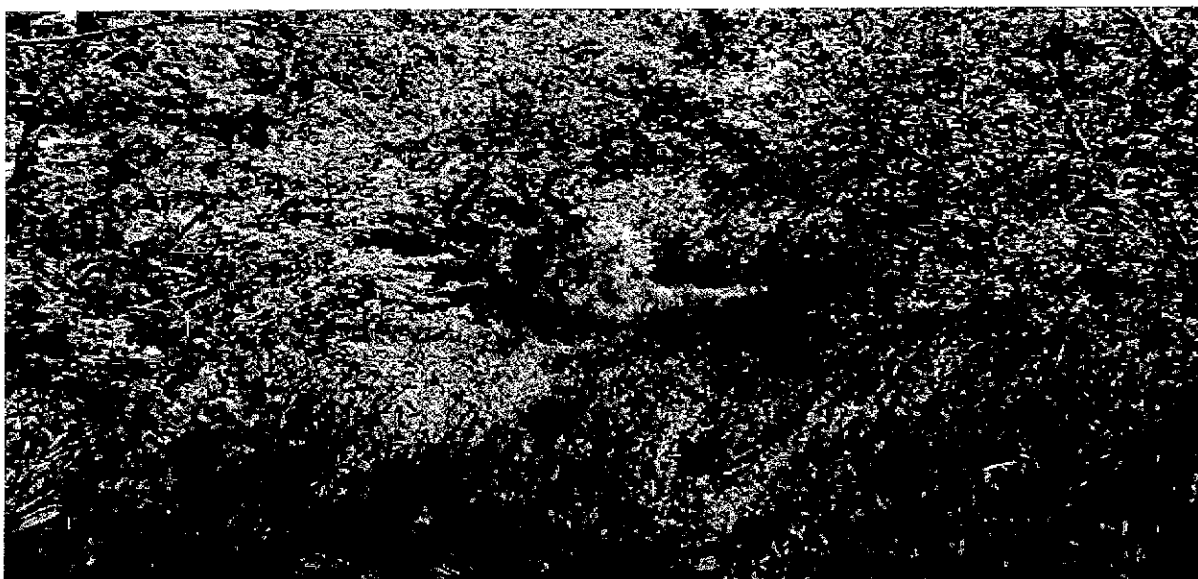
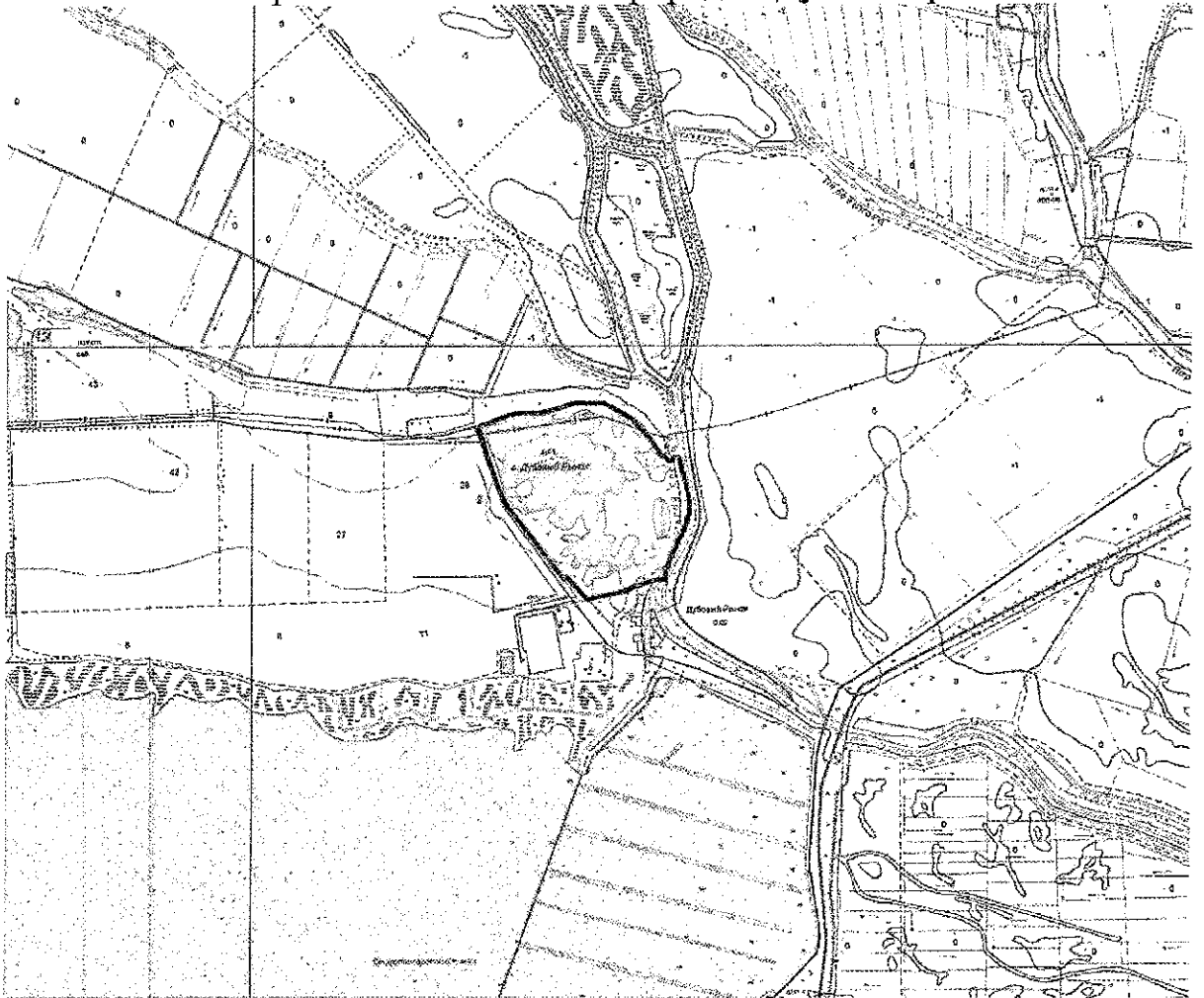


Фото 2. Памятник природы «Дубовый рынок»

Картографические материалы с нанесенными границами памятника природы регионального значения, его охранной зоны (при наличии) и функциональных зон (при наличии):

Карта-схема памятника природы «Дубовый рынок»



Начальник управления
охраны окружающей среды

Д.М. Заякина