



**МИНИСТЕРСТВО ПРИРОДНЫХ РЕСУРСОВ  
КРАСНОДАРСКОГО КРАЯ**

**П Р И К А З**

от 19.05.2023

№ 694

г. Краснодар

**Об утверждении паспортов памятников природы  
регионального значения «Сообщество орхидных  
(поселок Хлебороб)», «Высокий берег реки Кубань»**

В соответствии с Федеральным законом от 14 марта 1995 г. № 33-ФЗ «Об особо охраняемых природных территориях», законом Краснодарского края от 31 декабря 2003 г. № 656-КЗ «Об особо охраняемых природных территориях Краснодарского края», постановлением главы администрации (губернатора) Краснодарского края от 19 августа 2021 г. № 516 «О создании памятников природы «Верхнебаканский участок степной растительности», «Сообщество орхидных (поселок Хлебороб)», «Долина реки Хобза», «Высокий берег реки Кубань», приказом министерства природных ресурсов Краснодарского края от 21 декабря 2022 г. № 1956 «О порядке оформления паспортов и охранных обязательств на памятники природы регионального значения» п р и к а з ы в а ю:

1. Утвердить паспорт памятника природы регионального значения «Сообщество орхидных (поселок Хлебороб)» согласно приложению 1 к настоящему приказу.

2. Утвердить паспорт памятника природы регионального значения «Высокий берег реки Кубань» согласно приложению 2 к настоящему приказу.

3. Отделу экологического просвещения (Ананко Ю.О.) обеспечить размещение (опубликование) настоящего приказа на официальном сайте администрации Краснодарского края в информационно-телекоммуникационной сети «Интернет».

4. Контроль за выполнением приказа возложить на заместителя министра природных ресурсов Краснодарского края Соленова О.В.

5. Приказ вступает в силу через 10 дней после дня его официального опубликования.

Исполняющий обязанности министра

С.Н. Ерёмин

Приложение 1

**УТВЕРЖДЕН**

приказом министерства природных  
ресурсов Краснодарского края  
от 19.05.23 № 614

**РОССИЙСКАЯ ФЕДЕРАЦИЯ  
КРАСНОДАРСКИЙ КРАЙ**

**УТВЕРЖДЕН**

приказом министерства природных  
ресурсов Краснодарского края  
от 19.05.23 № 614

**ПАСПОРТ**

**памятника природы регионального значения  
«Сообщество орхидных (поселок Хлебороб)»**

---

Наименование памятника природы

город-курорт Сочи

---

Муниципальное образование

Краснодар 2023 год

Полное наименование памятника природы регионального значения (далее – памятник природы): «Сообщество орхидных (поселок Хлебороб)».

Реквизиты нормативных правовых актов о создании памятника природы и его охранной зоны (при наличии), утверждении границ и режима особой охраны памятника природы, функционального зонирования (при наличии) и его охранной зоны (при наличии):

образован постановлением главы администрации (губернатора) Краснодарского края от 19 августа 2021 г. № 516 «О создании памятников природы «Верхнебаканский участок степной растительности», «Сообщество орхидных (поселок Хлебороб)», «Долина реки Хобза», «Высокий берег реки Кубань».

Памятник природы создан/без изъятия у правообладателей земельных участков.

Цель создания памятника природы: является создание необходимых условий для сохранения уникального природного комплекса – колхидского леса, основу которого на данной территории составляют широколиственные породы деревьев, с послелесными полянами, характеризующийся высоким уровнем присутствия редких видов семейства Орхидные, занесенными в Красную книгу России и Краснодарского края.

Местоположение, площадь, описание границ памятника природы и его охранной зоны (при наличии)

Муниципальное образование: город-курорт Сочи.

Населенный пункт: поселок Хлебороб, расположен на расстоянии 80 м юго-западнее от памятника природы.

Положение памятника природы в системе улично-дорожной сети: нет.

Категория земель: земли сельскохозяйственного назначения – 8,7466 га.

Описание местоположения границ памятника природы и его охранной зоны (при наличии) в пределах лесничеств, участков лесничеств, лесных кварталов и лесотаксационных выделов, частей лесотаксационных выделов (в случае расположения памятника природы на землях лесного фонда): нет.

Наличие в границах памятника природы иных особо охраняемых объектов: отсутствуют.

Описание границ памятника природы, функциональных зон (при наличии) и его охранной зоны (при наличии):

Обозначение части границ		Описание прохождения границ
от точки	до точки	
1	2	3
1	5	От точки 1 в северо-восточном направлении на расстояние 152 м по изломанной линии через точки 2-4 до точки 5
5	13	от точки 5 в юго-восточном направлении на расстояние 406 м по изломанной линии через точки 6-12 до точки 13;

1	2	3
13	16	от точки 13 в юго-западном направлении на расстояние 262 м по изломанной линии через точки 14-15 до точки 16
16	26	от точки 16 в северо-западном направлении на расстояние 364 м по изломанной линии через точки 17-25 до точки 26
26	1	от точки 26 в северо-восточном направлении на расстояние 171 м по изломанной линии через точки 27-39 на исходную точку 1

охранная зона памятника природы не предусмотрена.

Площадь памятника природы и его охранной зоны (при наличии):  
8,7466 га.

Перечень функциональных зон памятника природы (при наличии) с указанием их площади (га): территория памятника природы разбита на 2 функциональные зоны: функциональное зонирование памятника природы не предусмотрено.

Режим особой охраны памятника природы, его охранной зоны (при наличии) и функциональных зон (при наличии)

На территории памятника природы регионального значения «Сообщество орхидных (поселок Хлебороб)» запрещается деятельность, влекущая за собой изменение исторически сложившегося природного ландшафта и причиняющая вред природным комплексам и их компонентам, расположенным в границах памятника природы, в том числе:

1. Строительство объектов капитального строительства, отвод земельных участков под такое строительство.

2. Реконструкция линейных объектов без проекта, получившего положительное заключение государственной экологической экспертизы, в случаях, предусмотренных законодательством, и без проведения природоохранных мероприятий по снижению негативного воздействия работ на природные объекты и комплексы.

3. Размещение некапитальных строений, сооружений и выделение земельных участков в целях размещения некапитальных строений, сооружений без согласования с уполномоченным органом исполнительной власти Краснодарского края в области охраны окружающей среды, охраны, воспроизводства и использования объектов животного мира и среды их обитания, за исключением размещения некапитальных строений, сооружений, относящихся к объектам охотничьей, биотехнической и природоохранной инфраструктуры, и выделения земельных участков под их размещение.

4. Выделение земельных участков для индивидуального жилищного строительства, садоводческих товариществ и коттеджей, предоставление садоводческих и дачных участков.

5. Мойка, ремонт, заправка топливом механизированных транспортных средств.

6. Виды экстремального туризма, связанные с поездками на моторных

транспортных средствах повышенной проходимости.

7. Заготовка и сбор недревесных лесных ресурсов, заготовка пищевых лесных ресурсов и сбор лекарственных растений в промышленных и коммерческих целях.

8. Создание объектов размещения отходов производства и потребления, радиоактивных, химических, взрывчатых, токсичных, отравляющих и ядовитых веществ.

9. Ведение сельского хозяйства, за исключением сенокосения, выпаса сельскохозяйственных животных гражданами, пчеловодство.

10. Сброс сточных, в том числе дренажных, вод без очистки, а также организация фильтруемых септиков.

11. Засорение и захламление территории памятников природы, в том числе загрязнение почвы.

12. Геологическая разведка и добыча полезных ископаемых (кроме питьевых ресурсов), а также выполнение иных связанных с пользованием недрами работ.

13. Спортивная и любительская охота в период с 1 марта по 20 июня, промысловая охота.

14. Уничтожение либо повреждение воспроизводственных и защитных участков (гнезд, дупел, нор и других жилищ и убежищ) среды обитания диких животных, кроме случаев, предусмотренных федеральным законодательством Российской Федерации и Краснодарского края в области охраны и использования животного мира и среды его обитания.

15. Добыча и иное изъятие из природной среды объектов животного и растительного мира, занесенных в Красную книгу Российской Федерации и (или) Красную книгу Краснодарского края, без разрешений, предусмотренных законодательством Российской Федерации и Краснодарского края.

16. Сбор зоологических, ботанических, минералогических коллекций и палеонтологических объектов без согласования с уполномоченным органом исполнительной власти Краснодарского края в области охраны окружающей среды.

17. Интродукция и акклиматизация объектов животного и растительного мира, за исключением случаев, связанных с необходимостью борьбы с вредными организмами, осуществляемой по согласованию с уполномоченным органом исполнительной власти Краснодарского края в области охраны окружающей среды.

18. Осуществление авиационных мер по борьбе с вредителями и болезнями растений, кроме случаев отсутствия возможности применения наземной техники при возникновении массовых эпидемий или иных естественных природных явлений, связанных со вспышками численности вредителей.

19. Сжигание растительности и ее остатков.

20. Размещение кемпингов и палаточных лагерей, за исключением установки отдельных палаток.

21. Устройство спортивных площадок и установка спортивного оборудования, прокладка, обустройство и маркировка спортивных трасс, за исключени-

ем прокладки и обустройства туристических маршрутов и экологических троп по согласованию с уполномоченным органом исполнительной власти Краснодарского края в области охраны окружающей среды.

22. Проведение спортивных, зрелищных и иных мероприятий без согласования с уполномоченным органом исполнительной власти Краснодарского края в области охраны окружающей среды.

23. Размещение рекламных и информационных знаков и щитов, аншлагов, стендов, указателей, шлагбаумов, экспозиционных, экскурсионных и иных объектов, не связанных с функционированием ООПТ, лесохозяйственной и охотхозяйственной деятельностью, деятельностью в области водных отношений, обозначением линейных объектов.

24. Уничтожение или повреждение рекламных и информационных знаков и щитов, аншлагов, стендов, указателей, шлагбаумов, экспозиционных, экскурсионных и иных объектов.

25. Проведение сплошных рубок леса, за исключением случаев, когда выборочные рубки не обеспечивают замену лесных насаждений, утративших свои средообразующие, водоохранные и иные полезные функции, на лесные насаждения, обеспечивающие сохранение целевого назначения защитных лесов и выполняемых ими полезных функций.

26. Проведение рубок ухода и санитарных рубок без обеспечения сохранности старовозрастных, фаутных, сухостойных и валежных деревьев в количестве не менее 5 экземпляров каждой группы на 1 га на землях лесного фонда, в полезащитных насаждениях и в охранных зонах линейных объектов.

27. Проведение археологических полевых работ (разведок, раскопок, наблюдений) без полученного в установленном законодательством порядке разрешения (открытого листа) и соблюдения условий, предусмотренных разрешением (открытым листом), а также без согласования с уполномоченным органом исполнительной власти Краснодарского края в области охраны окружающей среды.

28. Перепрофилирование сложившихся к моменту утверждения настоящего режима особой охраны ООПТ направлений хозяйственной и иной деятельности без согласования с уполномоченным органом исполнительной власти Краснодарского края в области охраны окружающей среды.

В случае возникновения угрозы либо наступления режима чрезвычайной ситуации проведение работ, связанных с предупреждением и ликвидацией чрезвычайных ситуаций различного характера производится в соответствии с действующим законодательством о чрезвычайных ситуациях. Информация о планируемых и реализуемых мероприятиях, а также о нанесенном вреде направляется в орган исполнительной власти Краснодарского края, уполномоченный в области охраны окружающей среды.

Собственники, арендаторы, владельцы и пользователи земельных и лесных участков в границах памятника природы оказывают всемерное содействие уполномоченному органу, подведомственным ему государственным учреждениям в осуществлении полномочий в соответствии с требованиями законодательства Российской Федерации и Краснодарского края.

Меры охраны памятника природы  
и ответственные за их исполнение

В целях обеспечения сохранности природных комплексов и объектов необходимо предусмотреть выполнение следующих мер по охране памятника природы:

1. Государственному казенному учреждению Краснодарского края «Управление особо охраняемыми природными территориями Краснодарского края»:

1) информирование всех заинтересованных лиц о режиме и границах памятника природы. Передача охранных обязательств.

2) установка аншлагов (информационных щитов) по границам памятника природы, на основных подъездах к памятнику природы, на пересечении дорог.

3) осуществление контроля территории памятника природы с целью обеспечения установленного режима охраны территории.

4) организация и проведение мониторинговых работ на территории памятника природы.

5) разработка предложений по и выполнение соответствующих мероприятий по сохранению редких видов животных, растений и грибов.

2. Собственникам, арендаторам, владельцам и пользователям земельных участков в границах памятника природы:

1) расчистка территории памятника природы от твердых коммунальных отходов;

2) выполнение противопожарных мероприятий;

3) выполнение мероприятий по сохранению редких видов животных, растений и грибов на основании рекомендации специалистов.

Природные характеристики территории

Характеристика рельефа, ландшафта приводится в приложении 1 к настоящему паспорту памятника природы.

Описание растительного мира территории приводится в приложении 2 к настоящему паспорту памятника природы.

Описание животного мира территории приводится в приложении 3 к настоящему паспорту памятника природы.

Дополнительные материалы приводятся в приложении 4 к настоящему паспорту памятника природы.

Начальник управления  
охраны окружающей среды



Д.М. Заякина

Приложение 1  
к паспорту памятника  
природы регионального  
значения «Сообщество  
орхидных (поселок Хлебороб)»

**ХАРАКТЕРИСТИКА  
рельефа, ландшафта территории  
памятника природы регионального значения  
«Сообщество орхидных (поселок Хлебороб)»**

Сильно расчлененный низкогорный рельеф с абсолютными отметками до 500 м и глубиной эрозионного расчленения до 200 – 350 м развит на сложно-складчатых структурах палеогена и частично верхнего мела и прослеживается узкой полосой вдоль всего Черноморского побережья. Низкогорье отделяется от области среднегорья четко выраженным денудационным уступом. Присутствие в геологическом разрезе легко разрушающихся под воздействием эрозии и денудации горных пород обуславливает сглаженность очертаний рельефа низкогорья. Речные долины имеют здесь довольно пологий профиль и хорошо сохранившиеся террасы, среди которых насчитывается до семи четвертичных и останцы нескольких более древних – плиоценовых. Превышение последних над днищем долин достигает 300 и более метров.

В пределах низкогорного рельефа наблюдается значительное расширение днищ долин – до 1 км и более. В пределах среднегорного и низкогорного рельефа выделяется от 6 до 7 неогеновых поверхностей выравнивания, расположенных на высотах от 200 – 250 до 1250 – 1350 м, ступенеобразно снижающихся в юго-западном направлении.

Пологохолмистый рельеф характерен для слабодислоцированных структур зоны абхазских фаций и северо-западного погружения Большого Кавказа. Сравнительно пологие складки сложены преимущественно олигоценowymi отложениями, лишь в ядрах некоторых антиклиналей абхазской структурно-фациальной зоны обнажены породы верхнего мела (массивы Ахун, Бытха).

Пологий рельеф этой территории расчленен многочисленными реками и балками на гряды северо-восточного простирания с широкими и пологими водоразделами, иногда круто обрывающимися к речным долинам, где часты осыпи, обвалы и оползневые явления.

Ландшафт представлен речными террасами в междуречье рек Малая и Большая Хоста выше места их слияния. Ландшафт среднегорный, лесной, транзлювиальный, антропогенный, с древесно-кустарниковой растительностью на желтоземах. Степень нарушенности ландшафта – средняя.

Начальник управления  
охраны окружающей среды



Д.М. Заякина



Приложение 2  
к паспорту памятника  
природы регионального  
значения «Сообщество  
орхидных (поселок Хлебороб)»

**ОПИСАНИЕ**  
**растительного мира территории**  
**памятника природы регионального значения**  
**«Сообщество орхидных (поселок Хлебороб)»**

Перечень основных типов растительных сообществ, их состав, пространственное распределение:

древесная растительность: бук восточный (*Fagus orientalis* Lipsky), граб обыкновенный (*Carpinus caucasica* Grossh.), дуб грузинский (*Quercus iberica* (Steven ex M.Bieb.) Krassiln.), липа кавказская (*Tilia caucasica* Rupr.), тис ягодный (*Taxus baccata* L.), клен полевой (*Acer campestre* L.);

кустарниковая растительность: лещина обыкновенная (*Corylus avellana*), кизил мужской (*Cornus mas*), ежевика священная (*Rubus sanctus*), из лиан – сассапариль высокий (*Smilax excelsa*), плющ обыкновенный (*Hedera helix*), лавр благородный (*Laurus nobilis*), лох колючий (*Elaeagnus pungens*);

травянистая растительность: маргаритка обыкновенная (*Bellis perennis*), живучка ползучая (*Ajuga reptans*), нивяник обыкновенный (*Leucanthemum vulgare*), мятлик луговой (*Poa pratensis*), ежа сборная (*Dactylis glomerata*), ситник Жерара (*Juncus gerardii*), осока (*Carex*), лютик ядовитый (*Ranunculus sceleratus*), одуванчик лекарственный (*Taraxacum officinale*), лядвенец рогатый (*Lotus corniculatus*), клевер красный (*Trifolium rubens*), клевер белый (*Tr. repens*), черноголовка обыкновенная (*Prunella vulgaris*), бузина травянистая (*Sambucus ebulus*).

Список видов растений, занесенных в Красную книгу Российской Федерации и Красную книгу Краснодарского края, с указанием категории и статуса редкости вида:

№ п/п	Виды растений	Категория и статус редкости вида		Особенности ареала
		Красная книга Краснодарского края (2017)	Красная книга РФ (2008)	

1	2	3	4	5
Семейство <i>Podophyllaceae</i>				
1.	Горянка колхидская ( <i>Epimedium pinna- tum</i> Fisch. subsp.	3 УВ	Зд	Реликтовый эндемичный вид, спорадически распространенный с сокращающейся числен-

1	2	3	4	5
	<i>colchicum</i> (Boiss.) N. Busch)			ностью
Семейство <i>Paeoniaceae</i>				
2.	Пион кавказский ( <i>Paeonia caucasica</i> (Schipcz.) Schipcz.)	3 УВ	3	Кавказско-переднеазиатский вид с сокращающейся численностью
Семейство <i>Aristolochiaceae</i>				
3.	Кирказон Штейпа ( <i>Aristolochia steupii</i> Woronow)	2 ИС	-	Редкий эндемичный, реликтовый, спорадично распространенный вид, с ограниченным числом мест произрастания и сокращающейся численностью
Семейство <i>Colchicaceae</i>				
4.	Безвременник теневой ( <i>Colchicum umbrosum</i> Steven)	3 УВ	2а	Вид с сокращающейся численностью и ограниченным ареалом
Семейство <i>Amaryllidaceae</i>				
5.	Подснежник Воронова ( <i>Galanthus woronowii</i> Losinsk.)	3 УВ	2б	Редкий спорадично распространенный колхидско-лазистанский эндемичный вид с сокращающейся численностью
Семейство <i>Primulaceae</i>				
6.	Цикламен кавказский ( <i>Cyclamen coum</i> Mill. subsp. <i>caucasicum</i> )	3 УВ	3	Кавказско-малоазиатский вид с сокращающейся численностью
Семейство <i>Orchidaceae</i>				
7.	Анакамптис пирамидальный ( <i>Anacamptis pyramidalis</i> (L.) Rich.)	3 УВ	3	Европейско-древнесредиземноморский вид с высокой фрагментацией ареала и сокращающейся численностью. Включен в Красный список МСОП
8.	Любка двулистная ( <i>Platanthera bifolia</i> (L.) Rich.)	3 УВ	-	Редкий евразийский бореальный лесной вид с сокращающейся чис-

1	2	3	4	5
				ленностью
9.	Л. Зеленоцветковая ( <i>Pl. chlorantha</i> (Custer) Reichenb.)	3 УВ	-	Европейско-малоазиатский вид с сокращающейся численностью. Включен в Европейский Красный список (Приложение II)
10.	Офрис оводоносная ( <i>Ophrys oestriфера</i> Vieb.)	3 УВ	2а	Реликтовый европейско-средиземноморско-переднеазиатский вид с ограниченным числом локалитетов и сокращающейся численностью на северной границе ареала. Включен в Красный список МСОП
11.	О. пчелоносная ( <i>O. apifera</i> Huds.)	2 ИС	1	Реликтовый вид на северной границе ареала, с ограниченным числом локалитетов и сокращающейся численностью
12.	Пальчатокоренник Дюрвилля ( <i>Dactylorhiza urvilleana</i> (Steud.) H. Baumann et Kunkele)	4 КС	3 г	Кавказско-малоазиатский вид с высокой численностью в регионе и широкой экологической пластичностью
13.	Пыльцеголовник красный ( <i>Cephalanthera rubra</i> (L.) Rich.)	3 УВ	3 б	Европейско-средиземноморско-переднеазиатский вид с низкой плотностью популяций и сокращающейся численностью
14.	П. крупноцветковый ( <i>C. damasonium</i> (Mill.) Druce)	3 УВ	3	Европейско-переднеазиатский вид сокращающийся в численности
15.	Серапиас сошниковый ( <i>Serapias vomeracea</i> (Burm.	3 УВ	2 а	Реликтовый вид с ограниченным числом локалитетов и сокращаю-

1	2	3	4	5
	f.) Briq.)			щейся численностью на восточной границе ареала
16.	Скрученник спиральный ( <i>Spiranthes spiralis</i> (L.) Chevall.)	2 ИС	3 г	Реликтовый бореальный западно-евразийский вид с ограниченным числом локалитетов и сокращающейся численностью на северной границе ареала
17.	Стевениелла сатириовидная ( <i>Steveniella satyrioides</i> (Steven) Schlechter)	2 ИС	1	Реликтовый переднеазиатский вид с дизъюнктивным ареалом, находящийся на восточной границе ареала, с ограниченным числом локалитетов и сокращающейся численностью
18.	Ятрышник раскрашенный ( <i>Orchis picta</i> Loisel.)	2 ИС	3	Средиземноморско-малоазиатский вид на северной границе распространения, с высокой фрагментацией ареала и сокращающейся численностью
19.	Я. Прованский ( <i>O. provincialis</i> Balb. ex DC.)	2 ИС	1	Находящийся в опасном состоянии реликтовый вид, с ограниченным числом локалитетов и сокращающейся численностью на восточной границе ареала
20.	Я. Пурпурный ( <i>O. purpurea</i> Huds.)	3 УВ	3 б, г	Европейскосредиземноморский вид на северной границе дизъюнктивной крымско-кавказской части ареала с сокращающейся численностью. Включен в Европейский Красный список
21.	Я. Трехзубчатый	3 УВ	3	Европейскосредизем-

1	2	3	4	5
	( <i>O. tridentata</i> Scop.)			номорско-переднеазиатский вид, имеющий значительный общий ареал, но находящийся в России на границе распространения
22.	Я. Мужской ( <i>O. mascula</i> (L.) L.)	3 УВ	3 б, г	Европейско-переднеазиатский вид с дизъюнктивным ареалом и сокращающейся численностью. Включен Красный список МСОП включен

Примечание: Система категорий Красной книги Краснодарского края (2017) включает в себя: категорию 1 – «Находящиеся в критическом состоянии» или 1КС; категорию 2 – «Исчезающие» или 2ИС; категория 3 – «Уязвимые» или 3УВ; категорию 4 – «Специально контролируемые» или 4СК.

Система категорий Красной книги РФ (2008) включает в себя: 1 — Находящиеся под угрозой исчезновения. Таксоны, численность особей которых уменьшилась до критического уровня или число их местонахождений настолько сократилось, что в ближайшее время они могут исчезнуть.

2 — Сокращающиеся в численности и/или распространении. Таксоны с неуклонно сокращающейся численностью, которые при дальнейшем воздействии факторов, снижающих численность, могут в короткие сроки попасть в категорию находящихся под угрозой исчезновения:

а) таксоны, численность которых сокращается в результате изменения условий существования или разрушения местообитаний;

б) таксоны, численность которых сокращается в результате чрезмерного использования их человеком и может быть стабилизирована специальными мерами охраны (лекарственные, пищевые, декоративные и др. растения)

3 — Редкие. Таксоны с естественной невысокой численностью, встречающиеся на ограниченной территории (или акватории) или спорадически распространенные на значительных территориях (или акваториях), для выживания которых необходимо принятие специальных мер охраны:

а) узкоареальные эндемики;

б) имеющие значительный ареал, в пределах которого встречаются спорадически и с небольшой численностью популяций;

в) имеющие узкую экологическую приуроченность, связанные со специфическими условиями произрастания (выходами известняков или др. пород, засоленными почвами, литоральными местообитаниями и др.);

г) имеющие значительный общий ареал, но находящиеся в пределах России на границе распространения;

д) имеющие ограниченный ареал, часть которого находится на территории (или акватории) России.

Начальник управления  
охраны окружающей среды



Д.М. Заякина

Приложение 3  
к паспорту памятника  
природы регионального  
значения «Сообщество  
орхидных (поселок Хлебороб)»

**ОПИСАНИЕ**  
**животного мира территории**  
**памятника природы регионального значения**  
**«Сообщество орхидных (поселок Хлебороб)»**

Перечень видов животных, встречающихся на данный территории:

герпетофауна: тритон Карелина *Triturus karelinii* (Strauch, 1870), Малоазиатский тритон *Triturus vittatus ophryticus* Berthold, 1846, Тритон Ланца *Triturus vulgaris lantzi* Wolterslorff, 1914, Колхидская жаба *Bufo verrucosissimus* (Pallas, 1814), Квакша Шелковникова *Hyla arborea schelkownikowi* Cernov, 1926, Кавказская крестовка *Pelodytes caucasicus* Boulenger, 1896, Малоазиатская лягушка *Rana macrosnemis* Boulenger, 1885, Озерная лягушка *Rana ridibunda* Pallas, 1771, Черепаха колхидская болотная *Emys orbicularis colchica* Fritz, 1994, Веретеница ломкая *Anguis fragilis* Linnaeus, 1758, Тракийский, или западный желтопузик *Pseudopus apodus thracicus* Obst, 1978, Грузинская прыткая ящерица *Lacerta agilis grusinica* Peters, 1960, Ящерица Дерюгина, или артвинская *Lacerta derjugini* Nikolsky, 1898, Черноморская луговая ящерица *Darevskia praticola pontica* Lanlz et Cyren, 1919, Ящерица Браунера - *Darevskia hrauneri* Mehefy, 1909, Желтобрюхий полоз *Coluber caspius* Gmelin, 1789, Оливковый полоз *Coluber najadum* Eichwald, 1831, Медянка *Coronella austriaca* Laurenti, 1768, Эскулапов полоз *Elaphe longissima* Laurenti, 1768, Колхидский уж *Natrix megaloccephala* Orlov et Tuniyev, 1986, Водяной уж *Natrix tessellata* (Laurenti, 1768), Кавказская гадюка *Vipera kaznakovi* Nikolsky, 1909;

орнитофауна: канюк обыкновенный *Buteo buteo* Linnaeus, 1758, Обыкновенная пустельга *Falco tinnunculus* Linnaeus, 1758, Обыкновенная кукушка *Cuculus canorus* Linnaeus, 1758, Зеленый дятел *Picus viridis* Linnaeus, 1758, Желна *Dryocopus martius* Linnaeus, 1758, Пестрый дятел *Dendrocopos major* Linnaeus, 1758, Обыкновенная иволга *Oriolus oriolus* Linnaeus, 1758, Сойка *Garulus glandarius* (Linnaeus, 1758), Ворон *Corvus corax* (Linnaeus, 1758), Крапивник *Troglodytes troglodytes* Linnaeus, 1758, Лесная завирушка *Prunella modularis* Linnaeus, 1758, Черноголовая славка *Sylvia atricapilla* Linnaeus, 1758, Серая славка *Sylvia communis* Latham, 1787, Пеночка-теньковка *Phylloscopus collybita* Vieillot, 1817, Мухоловка-белошейка *Ficedula albicollis* Temminck, 1815, Малая мухоловка *Ficedula parva* Bechstein, 1764, Серая мухоловка *Muscicapa striata* Pallas, 1764, Зарянка *Erithacus rubecula* Linnaeus, 1758, Соловей южный *Luscinia megarhynchos* Brehm, 1831, Черный дрозд *Turdus merula* Linnaeus, 1758, Певчий дрозд *Turdus philomelos* Brehm, 1831, Московка *Parus ater* Linnaeus, 1758, Обыкновенная лазоревка *Parus caeruleus* Linnaeus, 1758, Большая синица *Parus major* Linnaeus, 1758, Обыкновенный поползень *Sitta europaea* Linnaeus, 1758,

Зяблик *Fringilla coelebs* (Linnaeus, 1758), Обыкновенная зеленушка *Carduelis chloris* Linnaeus, 1758;

млекопитающие: еж южный *Erinaceus roumanicus* L., 1758, Крот кавказский *Talpa caucasica* S., 1908, Бурозубка обыкновенная *Sorex araneus* L., 1758, Бурозубка Раде *Sorex raddei* S., 1895, Бурозубка малая *Sorex minutus* L., 1766, Мышь домовая *Mus musculus* L., 1758, Мышь малютка *Micromys minutus* Pallas, 1771, Крыса черная *Rattus rattus* L., 1758, Крыса серая *Rattus norvegicus* Berkenhout, 1769, Соня-полчок *Myoxus glis* L., 1766, Заяц - русак *Lepus europaeus* Pallas, 1778, Большой подковонос *Rhinolophus ferrumequinum* (Schreber, 1774), Малый подковонос *Rhinolophus hipposideros* (Bechstein, 1800), Малая вечерница *Nyctalus leisleri* (Kuhl, 1817), Гиганская вечерница *Nyctalus lasiopterus* (Schreber, 1780), Трехцветная ночница *Myotis emarginatus* (Geoffroy, 1806), Ночница Бехштейна *Myotis bechsteinii* (Kuhl, 1817), Ночница остроухая *Myotis blythii* (Tomes, 1857), Ночница золотистая *Myotis aurascens* Kuzjakin, 1935, Собака енотовидная *Nyctereutes procyonoides* Gray, 1834, Шакал *Canis aureus* L., 1758, Енот-полоскун *Procyon lotor* L., 1758, Куница лесная *Martes martes* L., 1758, Куница каменная *Martes foina* Exleben, 1777, Ласка *Mustela nivalis* L., 1766.

Список видов животных, занесенных в Красную книгу у Российской Федерации и Красную книгу Краснодарского края, с указанием категории и статуса редкости вида:

П/п №	Вид животных	Категория и статус редкости вила		
		КК	РФ	МСОП
1	2	3	4	5
1.	Аппоректода гандлирша <i>Aporrectodea handlirschi</i> (Rosa, 1897)	3 УВ «Уязвимые»	«1 – Находящиеся под угрозой исчезновения»	-
2.	Эйзеня колхидская Эйзеня колхидская <i>Eisenia colchidica</i> (Perel, 1967)	2 ИС «Исчезающие»	«1 - находящийся под угрозой исчезновения вид»	-
3.	Паладилиопсис красивый <i>Paladilhopsis pulcherrima</i> (Starobogatov, 1962)	3 УВ «Уязвимые»	-	-
4.	Эуксинолаурия стекловидная <i>Euxinolauria vitrea</i> (Schileyko, 1989)	3 УВ «Уязвимые»	-	VU
5.	Пильчатка Евы	3 УВ «Уязвимые»	-	-



1	2	3	4	5
	<i>Serrulina evae</i> (Majoros, Nemeth et Szili-Kovacs, 1994)			
6.	Акротома Туниева <i>Acrotoma tunievi</i> (Suvorov, 2002)	2 ИС «Исчезающие»	-	EN
7.	Хосталестес Кочеткова <i>Khostalestes kochetkovi</i> (Suvorov, 2003)	3 УВ «Уязвимые»	-	VU
8.	Потамон крымский <i>Potamon ibericum tauricum</i> (Czerniavsky, 1884)	3 УВ «Уязвимые»	-	NT ver.3.1
9.	Проклеон разнолисточный <i>Procloeon heterophyllum</i> (Kluge et Novikova, 1992)	3 УВ «Уязвимые»	-	-
10.	Красотка мингрельская <i>Calopteryx splendens mingrelica</i> (Selys, 1868)	3 УВ «Уязвимые»	-	LC ver 3.1
11.	Пещерник кавказский <i>Dolichopoda euxina</i> (Semenov, 1901)	3 УВ «Уязвимые»	-	-
12.	Велия Манцини <i>Velia mancinii mancinii</i> (Tamanini, 1947)	3 УВ «Уязвимые»	-	VU
13.	Красотел пахучий <i>Calosoma sycophanta</i> (Linnaeus, 1758)	4 СК «Специально контролируемый»	«2 – Сокращающиеся в численности»	-
14.	Карабус тусклый <i>Carabus obtusus</i>	3 УВ «Уязвимые»	-	VU

1	2	3	4	5
	(Ganglbauer, 1886)			
15.	Карабус кавказский <i>Carabus caucasicus</i> (Adams, 1817)	3 УВ «Уязвимые»	«2 – Сокращающиеся в численности»	-
16.	Кавказоритес Ковалева <i>Caucasorites kovalii</i> (Belousov, 1999)	3 УВ «Уязвимые»	-	VU
17.	Дювалиус Мирошников <i>Duvalius miroshnikovi</i> (Belousov et Zamotajlov, 1995)	3 УВ «Уязвимые»	-	VU
18	Циммеритес Крыжановского <i>Cimmerites kryzhanovskii</i> (Belousov, 1998)	3 УВ «Уязвимые»	-	VU
19.	Пороциммеритес удивительный <i>Porocimmerites mirabilis</i> (Belousov, 1989)	3 УВ «Уязвимые»	-	VU
20.	Деростихус кавказский <i>Derostichus caucasicus</i> (Motschulsky, 1859)	1 КС «Находящиеся в критическом состоянии»	-	CR
21.	Жук-олень <i>Lucanus cervus</i> (Linnaeus, 1758)	4 СК «Специально контролируемый»	«2 – Сокращающиеся в численности»	-
22.	Скарабей священный <i>Scarabaeus sacer</i> (Linnaeus, 1758)	1 КС «Находящиеся в критическом состоянии»	-	CR
23.	Бронзовка кавказская <i>Protaetia speciose</i> (Adams, 1817)	3 УВ «Уязвимые»	«2 – Сокращающиеся в численности»	-
24.	Речник опушенный <i>Stenelmis pu-</i>	3 УВ «Уязвимые»	-	VU

1	2	3	4	5
	<i>berula</i> (Reitter, 1887)			
25.	Лена Юстины <i>Laena justinae</i> (Reitter, 1887)	3 УВ «Уязвимые»	-	VU
26.	Дровосек зубчатогрудый <i>Rhaesus serricollis</i> (Motschulsky, 1838)	3 УВ «Уязвимые»	«2 – Сокращающиеся в численности»	-
27.	Дровосек кавказский <i>Xylosteus caucasicola</i> (Plavilstshikov, 1936)	3 УВ «Уязвимые»	2	VU
28	Лепторабдиум кавказский <i>Leptorhabdium caucasicum</i> (Kraatz, 1879)	3 УВ «Уязвимые»	-	VU
29.	Усач большой дубовый <i>Cerambyx cerdo</i> (Linnaeus, 1758)	4 СК «Специально контролируемый»	Прил. 2	VU A1c+2c ver.2.3
30.	Усач альпийский <i>Rosalia alpina</i> (Linnaeus, 1758)	3 УВ «Уязвимые»	«2 – Сокращающиеся в численности»	VU A1c ver. 2.3
31.	Усач псевдосфегестес <i>Pseudosphegesthes brunescens</i> (Pic, 1897)	3 УВ «Уязвимые»	-	VU
32.	Усач Перру <i>Pogonocherus perroudi</i> (Mulsant, 1839)	3 УВ «Уязвимые»	-	VU
33.	Парусник мнемозина <i>Parnassius mnemosyne</i> (Linnaeus, 1758)	4 СК «Специально контролируемый»	«2 – Сокращающиеся в численности»	-
34.	Алланкастрия кавказская <i>Allanacastria caucasica</i> (Lederer, 1864)	3 УВ «Уязвимые»	Прил. 2	VU A1ac, B1+2ac ver. 2.3
35.	Бражник олеанд-	3 УВ «Уязвимые»	Прил. 2	-

1	2	3	4	5
	ровый <i>Daphnis nerii</i> (Linnaeus, 1758)			
36.	Пчела-плотник <i>Xylocopa valga</i> (Gerstaecker, 1872)	3 УВ «Уязвимые»	«2 – Сокращающиеся в численности»	-
37.	Сколия-гигант <i>Scolia maculata</i> (Drury, 1773)	3 УВ «Уязвимые»	-	-
38.	Дельта когтистая <i>Delta unguiculata</i> (Villers, 1789)	3 УВ «Уязвимые»	-	-
39.	Аргира Подгорная <i>Argyra submontana</i> (Negrobov et Selivanova, 2006)	3 УВ «Уязвимые»	-	VU
40.	Сциапс Положенцева <i>Sciapus polozhentsevi</i> (Negrobov, 1977)	3 УВ «Уязвимые»	-	VU
41.	Тритон Ланца <i>Triturus vulgaris lantzi</i> (Wolterslorff, 1914)	3 УВ «Уязвимые»	(под названием <i>Triturus vulgaris lantzi</i> ) отнесен к категории «2 – Сокращающиеся в численности»	-
42.	Малоазиатский тритон <i>Triturus vittatus ophryticus</i> (Berthold, 1846)	3 УВ «Уязвимые»	(под названием <i>Triturus vittatus ophryticus</i> (Berthold, 1846)) отнесен к категории 3 – редкий подвид на периферии ареала	NT ver. 3.1
43.	Тритон Карелина <i>Triturus karelinii</i> (Strauch, 1870)	3 УВ «Уязвимые»	«4 – Неопределенные по статусу»	-
44.	Колхидская жаба <i>Bufo verrucosissimus</i> (Pallas, 1814)	2 ИС «Исчезающие»	«2 – Сокращающиеся в численности»	LC ver 3.1
45.	Кавказская кре-	3 УВ «Уязвимые»	«2 – Сокращаю-	NT ver. 3.1

1	2	3	4	5
	стовка <i>Pelodytes caucasicus</i> (Boulenger, 1896)		щиеся в численности»	
46.	Малоазиатская лягушка <i>Rana macrocnemis</i> Boulenger, 1885	3 УВ «Уязвимые»	Прил. 2	-
47.	Черепаша колхидская болотная <i>Emys orbicularis colchica</i> (Fritz, 1994)	1 КС «Находящийся в критическом состоянии».	«1 - находящийся под угрозой исчезновения вид»	LR/NT
48.	Тракийский, или западный желтопузик <i>Pseudopus apodus thracicus</i> (Obst, 1978)	2 ИС «Исчезающие»	-	-
49.	Грузинская прыткая ящерица <i>Lacerta agilis grusinica</i> Peters, 1960	3 УВ «Уязвимые»	Прил. 2	-
50.	Ящерица Дерюгина, или артевинская <i>Lacerta derjugini</i> (Nikolsky, 1898)	3 УВ «Уязвимые»	-	NT ver. 3.1
51.	Желтобрюхий полоз <i>Coluber caspius</i> (Gmelin, 1789)	3 УВ «Уязвимые»	Прил. 2	-
52.	Оливковый полоз <i>Coluber najadum</i> (Eichwald, 1831)	3 УВ «Уязвимые»	Прил. 2	-
53.	Эскулапов полоз <i>Elaphe longissima</i> (Laurenti, 1768)	3 УВ «Уязвимые»	«2 – Сокращающиеся в численности»	LC ver. 3.1
54.	Колхидский уж <i>Natrix megaloccephala</i> (Orlov et Tuniyev, 1986)	3 УВ «Уязвимые»	-	LC A2ce+4ce ver. 3.1
55.	Белоголовый сип <i>Gyps fulvus</i> (Hablizl, 1783)	1 КС «Находящийся в критическом состоянии»	«3 – Редкий вид с ограниченным распространением»	LC

1	2	3	4	5
			ем»	
56.	Стервятник <i>Neophron percnopterus</i> (Linnaeus, 1758)	2 ИС «Исчезающие»	«3 – редкий вид на периферии ареала»	LC A2bcde+3bcde
57.	Сапсан <i>Falco peregrinus</i> (Tunstall, 1771)	3 УВ «Уязвимые»	«2 – Сокращающиеся в численности»	LC
58.	Серый журавль <i>Grus grus</i> (Linnaeus, 1758)	3 УВ «Уязвимые»	-	LC
59.	Стенолаз <i>Tichodroma muraria</i> (Linnaeus, 1766)	3 УВ «Уязвимые»	-	LC ver. 3.1
60.	Короткопалая пищуха <i>Certhia brachydactyla</i> (Brehm, 1820)	3 УВ «Уязвимые»	-	LC ver. 3.1
61.	Подковонос большой <i>Rhinolophus ferrumequinum</i> (Schreber, 1774)	2 ИС «Исчезающие»	«3 - Редкие»	EN
62.	Трехцветная ночница <i>Myotis emarginatus</i> (Geoffroy, 1806)	3 УВ «Уязвимые»	«2 – Сокращающиеся в численности»	LC ver. 3.1
63.	Ночница Бехштейна <i>Myotis bechsteinii</i> (Kuhl, 1817)	2 ИС «Исчезающие»	-	NT ver. 2.3
64.	Ночница усатая <i>Myotis mystacinus</i> (Kuhl, 1817)	3 УВ «Уязвимые»	-	LC ver. 3.1
65.	Длиннокрыл обыкновенный <i>Miniopterus schreibersii</i> (Kuhl, 1817)	3 УВ «Уязвимые»	«1 - Находящиеся под угрозой исчезновения»	LC ver. 3.1
66.	Выдра кавказская <i>Lutra lutra meridionalis</i> (Ognev, 1931)	3 УВ «Уязвимые»	«3 - Редкие»	NT ver. 3.1

1	2	3	4	5
67.	Кавказская лесная кошка <i>Felis silvestris caucasica</i> (Satunin, 1905)	3 УВ «Уязвимые»	«3 - Редкие»	LC ver. 3.1

Примечание: статус: КК – Красная книга Краснодарского края; РФ – Красная книга Российской Федерации; МСОП – Международный союз охраны природы

Начальник управления  
охраны окружающей среды



Д.М. Заякина

Приложение 4  
к паспорту памятника  
природы регионального  
значения «Сообщество  
орхидных (поселок Хлебороб)»

**ДОПОЛНИТЕЛЬНЫЕ МАТЕРИАЛЫ**

Фотографии памятника природы регионального значения:



Фото 1. Памятник природы «Сообщество орхидных (поселок Хлебороб)»



Фото 2. Памятник природы «Сообщество орхидных (поселок Хлебороб)»



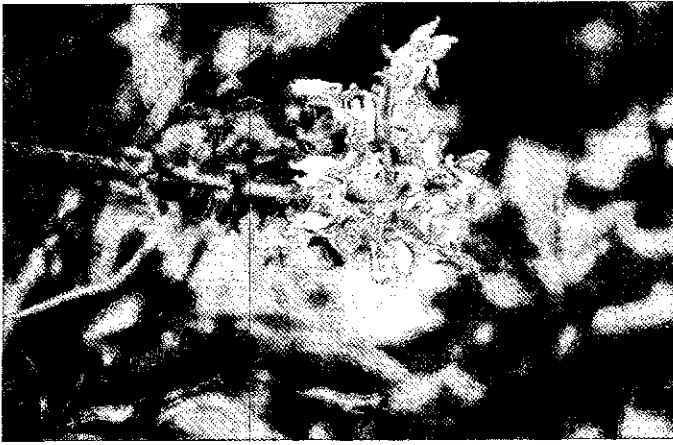
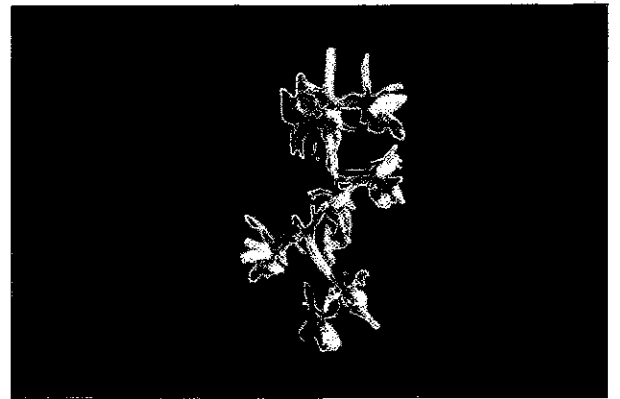


Фото 3. Ятрышник пурпурный (а) и я. прованский (б)



*a*

*б*

Фото 4. Ятрышник мужской (а) и офрис оводоносная (б)



*a*

*б*

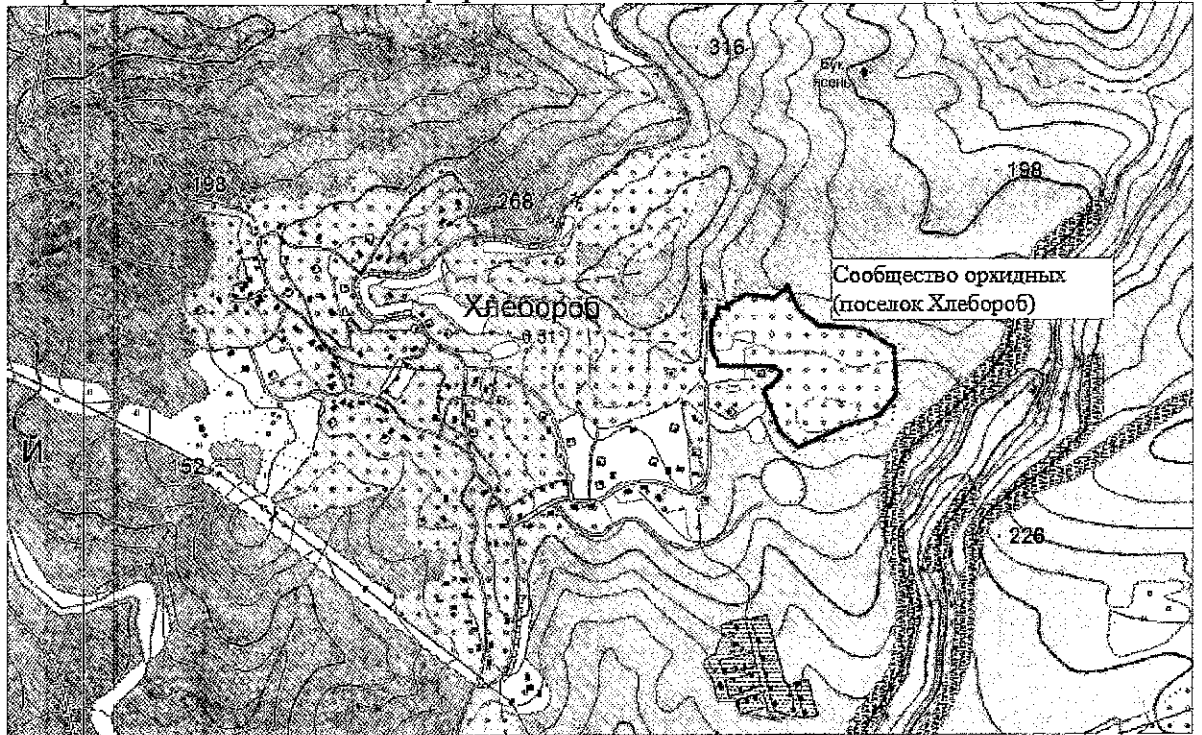
Фото 5. Пыльцеголовник крупноцветковый (а) и ятрышник трехзубчатый (б)

*а**б*

Фото 6. Серапиас сошниковый (а) и анакамптис пирамидальный (б)

Картографические материалы с нанесенными границами памятника природы регионального значения, его охранной зоны (при наличии) и функциональных зон (при наличии):

Карта-схема памятника природы «Сообщество орхидных (п. Хлебороб)»



Начальник управления  
охраны окружающей среды

Д.М. Заякина