



**МИНИСТЕРСТВО ПРИРОДНЫХ РЕСУРСОВ
КРАСНОДАРСКОГО КРАЯ**

П Р И К А З

от 01.11.2023

№ 1564

г. Краснодар

**Об утверждении паспортов памятников природы
регионального значения «Можжевельник красный»,
«Озеро Самурское»**

В соответствии с Федеральным законом от 14 марта 1995 г. № 33-ФЗ «Об особо охраняемых природных территориях», Законом Краснодарского края от 31 декабря 2003 г. № 656-КЗ «Об особо охраняемых природных территориях Краснодарского края», постановлениями главы администрации (губернатора) Краснодарского края от 12 августа 2021 г. № 482 «О создании памятников природы «Озеро Самурское», «Водопад Университетский», «Китовая гавань», «Долина реки Чекупс», «Урочище Бугель», «Ущелье реки Кызыл-Бек», «Наташкины водопады», от 21 сентября 2021 г. № 610 «О памятнике природы регионального значения «Можжевельник красный, расположенном в муниципальном образовании город-курорт Анапа», приказом министерства природных ресурсов Краснодарского края от 21 декабря 2022 г. № 1956 «О порядке оформления паспортов и охранных обязательств на памятники природы регионального значения» п р и к а з ы в а ю:

1. Утвердить:

- 1) паспорт памятника природы регионального значения «Можжевельник красный» согласно приложению 1 к настоящему приказу.
- 2) паспорт памятника природы регионального значения «Озеро Самурское» согласно приложению 2 к настоящему приказу.

2. Отделу экологического просвещения (Ананко Ю.О.) обеспечить размещение (опубликование) настоящего приказа на сайте в информационно-телекоммуникационной сети «Интернет» <https://admkrain.krasnodar.ru>.

3. Контроль за выполнением настоящего приказа оставляю за собой.

4. Приказ вступает в силу через 10 дней после дня его официального опубликования.

Исполняющий обязанности министра

С.Н. Ерёмин

Приложение 2

УТВЕРЖДЕН

приказом министерства природных
ресурсов Краснодарского края
от 01.11.2023 № 1564

РОССИЙСКАЯ ФЕДЕРАЦИЯ
КРАСНОДАРСКИЙ КРАЙ

УТВЕРЖДЕН

приказом министерства природных
ресурсов Краснодарского края
от 01.11.2023 № 1564

ПАСПОРТ

памятника природы регионального значения
«Озеро Самурское»

Наименование памятника природы

Апшеронский район
Муниципальное образование

Краснодар 2023 год

Полное наименование памятника природы регионального значения: «Озеро Самурское» (далее – памятник природы).

Реквизиты нормативных правовых актов о создании памятника природы и его охранной зоны (при наличии), утверждении границ и режима особой охраны памятника природы, функционального зонирования (при наличии) и его охранной зоны (при наличии):

образован постановлением главы администрации (губернатора) Краснодарского края от 12 августа 2021 г. № 482 «О создании памятников природы «Озеро Самурское», «Водопад Университетский», «Китовая гавань», «Долина реки Чекупс», «Урочище Бугелы», «Ущелье реки Кызыл-Бек», «Наташкины водопады».

Памятник природы создан с изъятием/без изъятия у правообладателей земельных участков.

Цель создания памятника природы: создание необходимых условий для сохранения уникального природного объекта, самого крупного из всех озер в низкогорно-среднегорной зоне на северном склоне Северо-Западного Кавказа.

Местоположение, площадь, описание границ памятника природы и его охранной зоны (при наличии)

Муниципальное образование: Апшеронский район.

Населенный пункт: памятник природы расположен в границах Новополянского сельского поселения Апшеронского района. Ближайший населенный пункт (станция Самурская) расположен на расстоянии 4,7 км в юго-западном направлении.

Положение памятника природы в системе улично-дорожной сети: нет.

Категория земель: земли лесного фонда.

Описание местоположения границ памятника природы и его охранной зоны (при наличии) в пределах лесничеств, участков лесничеств, лесных кварталов и лесотаксационных выделов, частей лесотаксационных выделов (в случае расположения памятника природы на землях лесного фонда): памятник природы «Озеро Самурское» находится в границах квартала 19 Б выделе 6, части выделов 3, 5, 7, 8, 17, квартала 29 Б части выделов 1,2. Черниговского лесничества Апшеронского лесничества.

Наличие в границах памятника природы иных особо охраняемых объектов: отсутствуют.

Описание границ памятника природы, функциональных зон (при наличии) и его охранной зоны (при наличии):

| Обозначение части границ | | Описание прохождения границ |
|--------------------------|----------|-------------------------------------------------------------------------------------------------------------|
| от точки | до точки | |
| 1 | 2 | 3 |
| 1 | 13 | от точки 1 в юго-восточном направлении на расстояние 589 м по изломанной линии через точки 2-12 до точки 13 |

| 1 | 2 | 3 |
|----|----|--------------------------------------------------------------------------------------------------------------------------|
| 13 | 22 | от точки 13 в юго-западном направлении на расстояние 503 м по изломанной линии через точки 14-21 до точки 22 |
| 22 | 1 | от точки 22 в северо-восточном направлении на расстояние 346 м по изломанной линии через точки 23-27 на исходную точку 1 |

Охранная зона памятника природы: не предусмотрена.

Площадь памятника природы и его охранной зоны (при наличии):

12,1950 га.

Перечень функциональных зон памятника природы (при наличии) с указанием их площади (га): функциональное зонирование памятника природы не предусмотрено.

**Режим особой охраны памятника природы, его охранной зоны
(при наличии) и функциональных зон (при наличии)**

На территории памятника природы регионального значения «Озеро Самурское» запрещается деятельность, влекущая за собой изменение исторически сложившегося природного ландшафта и причиняющая вред природным комплексам и их компонентам, расположенным в границах памятника природы, в том числе:

1. Строительство объектов капитального строительства, отвод земельных участков под такое строительство.

2. Реконструкция линейных объектов без проекта, получившего положительное заключение государственной экологической экспертизы, в случаях, предусмотренных законодательством, и без проведения природоохранных мероприятий по снижению негативного воздействия работ на природные объекты и комплексы.

3. Размещение некапитальных строений, сооружений и выделение земельных участков в целях размещения некапитальных строений, сооружений без согласования с уполномоченным органом исполнительной власти Краснодарского края в области охраны окружающей среды, охраны, воспроизводства и использования объектов животного мира и среды их обитания, за исключением размещения некапитальных строений, сооружений, относящихся к объектам охотничьей, биотехнической и природоохранной инфраструктуры, и выделения земельных участков под их размещение.

4. Выделение земельных участков для индивидуального жилищного строительства, садоводческих товариществ и коттеджей, предоставление земельных участков для садоводства и огородничества.

5. Мойка, ремонт, заправка топливом механизированных транспортных средств.

6. Виды экстремального туризма, связанные с поездками на моторных транспортных средствах повышенной проходимости.

7. Заготовка и сбор недревесных лесных ресурсов, заготовка пищевых лесных ресурсов и сбор лекарственных растений в промышленных и коммерческих целях.

8. Создание объектов размещения отходов производства и потребления,

радиоактивных, химических, взрывчатых, токсичных, отравляющих и ядовитых веществ.

9. Ведение сельского хозяйства, за исключением сенокосения, выпаса сельскохозяйственных животных гражданами.

10. Промышленное рыбоводство и рыболовство.

11. Сброс сточных, в том числе дренажных, вод, организация фильтруемых септиков.

12. Засорение и захламление территории памятников природы, в том числе загрязнение почвы и акватории водных объектов.

13. Создание искусственных земельных участков на водных объектах.

14. Размещение сооружений на понтонах.

15. Изменение гидрологического режима водных объектов, проведение дноуглубительных, взрывных, буровых и других работ, связанных с изменением дна и берегов водных объектов (перекрывание, изменение русла естественных водотоков и берегов водных объектов, углубление дна водотоков и естественных водоемов, отсыпка грунта в акваторию, расчистка и восстановление водных объектов), без согласования с уполномоченным органом исполнительной власти Краснодарского края в области охраны окружающей среды, за исключением деятельности, осуществляемой в целях предотвращения возникновения и ликвидации чрезвычайных ситуаций.

16. Геологическая разведка и добыча полезных ископаемых (кроме питьевых ресурсов), а также выполнение иных связанных с пользованием недрами работ.

17. Спортивная и любительская охота в период с 1 марта по 20 июня, промысловая охота.

18. Уничтожение либо повреждение воспроизводственных и защитных участков (гнезд, дупел, нор и других жилищ и убежищ) среды обитания диких животных, кроме случаев, предусмотренных законодательством Российской Федерации и Краснодарского края.

19. Добыча и иное изъятие из природной среды объектов животного и растительного мира, занесенных в Красную книгу Российской Федерации и (или) Красную книгу Краснодарского края, без разрешений, предусмотренных законодательством Российской Федерации и Краснодарского края.

20. Сбор зоологических, ботанических, минералогических коллекций и палеонтологических объектов без согласования с уполномоченным органом исполнительной власти Краснодарского края в области охраны окружающей среды.

21. Интродукция и акклиматизация объектов животного и растительного мира, за исключением случаев, связанных с необходимостью борьбы с вредными организмами, осуществляемой по согласованию с уполномоченным органом исполнительной власти Краснодарского края в области охраны окружающей среды.

22. Осуществление авиационных мер по борьбе с вредителями и болезнями растений, кроме случаев отсутствия возможности применения наземной техники при возникновении массовых эпидемий или иных естественных природных явлений, связанных со вспышками численности вредителей.

23. Осуществление авиационных мер по борьбе с вредителями в водоохранной зоне водных объектов и над их акваторией.

24. Сжигание растительности и ее остатков.

25. Размещение кемпингов и палаточных лагерей, за исключением установки отдельных палаток.

26. Устройство спортивных площадок и установка спортивного оборудования, прокладка, обустройство и маркировка спортивных трасс, за исключением прокладки и обустройства туристических маршрутов и экологических троп по согласованию с уполномоченным органом исполнительной власти Краснодарского края в области охраны окружающей среды.

27. Проведение спортивных, зрелищных и иных мероприятий без согласования с уполномоченным органом исполнительной власти Краснодарского края в области охраны окружающей среды.

28. Размещение рекламных и информационных знаков и щитов, аншлагов, стендов, указателей, шлагбаумов, экспозиционных, экскурсионных и иных объектов, не связанных с функционированием ООПТ, лесохозяйственной и охотхозяйственной деятельностью, деятельностью в области водных отношений, обозначением линейных объектов.

29. Уничтожение или повреждение рекламных и информационных знаков и щитов, аншлагов, стендов, указателей, шлагбаумов, экспозиционных, экскурсионных и иных объектов.

30. Проведение сплошных рубок леса, за исключением случаев, когда выборочные рубки не обеспечивают замену лесных насаждений, утративших свои средообразующие, водоохранные и иные полезные функции, на лесные насаждения, обеспечивающие сохранение целевого назначения защитных лесов и выполняемых ими полезных функций.

31. Проведение рубок ухода и санитарных рубок без обеспечения сохранности старовозрастных, фаутовых, сухостойных и валежных деревьев в количестве не менее 5 экземпляров каждой группы на 1 га на землях лесного фонда, в полеззащитных насаждениях и в охранных зонах линейных объектов.

32. Проведение археологических полевых работ (разведок, раскопок, наблюдений) без полученного в установленном законодательством порядке разрешения (открытого листа) и соблюдения условий, предусмотренных разрешением (открытым листом), а также без согласования с уполномоченным органом исполнительной власти Краснодарского края в области охраны окружающей среды.

33. Перепрофилирование сложившихся к моменту утверждения настоящего режима особой охраны ООПТ направлений хозяйственной и иной деятельности без согласования с уполномоченным органом исполнительной власти Краснодарского края в области охраны окружающей среды.

В случае возникновения угрозы либо наступления режима чрезвычайной ситуации проведение работ, связанных с предупреждением и ликвидацией чрезвычайных ситуаций различного характера производится в соответствии с действующим законодательством о чрезвычайных ситуациях. Информация о планируемых и реализуемых мероприятиях, а также о нанесенном вреде направляется в орган исполнительной власти Краснодарского края, уполномоченный в области охраны окружающей среды.

Меры охраны памятника природы и ответственные за их исполнение

В целях обеспечения сохранности природных комплексов и объектов необходимо предусмотреть выполнение следующих мер по охране памятника природы:

1. Государственному казенному учреждению «Управление особо охраняемыми природными территориями Краснодарского края»:

1) информирование всех заинтересованных лиц о режиме и границах памятника природы. Передача охранных обязательств.

2) установку аншлагов (информационных щитов) по границам памятника природы, на основных подъездах к памятнику природы, на пересечении дорог.

3) осуществление контроля территории памятника природы с целью обеспечения установленного режима охраны территории;

4) разработку предложений и выполнение соответствующих мероприятий по сохранению редких видов животных, растений и грибов.

2. Собственникам, арендаторам, владельцам и пользователям земельных участков в границах памятника природы:

1) расчистку территории памятника природы от твердых коммунальных отходов;

2) выполнение противопожарных мероприятий;

3) выполнение мероприятий по сохранению редких видов животных, растений и грибов на основании рекомендации специалистов.

Природные характеристики территории

Характеристика рельефа, ландшафта приводится в приложении 1 к настоящему паспорту памятника природы.

Описание растительного мира территории приводится в приложении 2 к настоящему паспорту памятника природы.

Описание животного мира территории приводится в приложении 3 к настоящему паспорту памятника природы.

Дополнительные материалы приводятся в приложении 4 к настоящему паспорту памятника природы.

Начальник управления
охраны окружающей среды



Д.М. Заякина

Приложение 1
к паспорту памятника
природы регионального
значения «Озеро Самурское»

**ХАРАКТЕРИСТИКА
рельефа, ландшафта территории
памятника природы регионального значения
«Озеро Самурское»**

Характеристика рельефа, ландшафта: по высотному расположению территория памятника природы находится в физико-географическом районе прикубанских низкогорных и среднегорных широколиственных лесов (до 1000 м над уровнем моря) и относится к провинции низкогорий и предгорий Большого Кавказа.

Озеро Самурское, самое крупное из всех озер в низкогорно-среднегорной зоне на северном склоне Северо-Западного Кавказа. Памятник природы расположен в районе Пастбищного хребта на водоразделе рек Курджипс и Белая на высоте 328 м над уровнем моря. Происхождение озера – карстово-тектоническое.

Самурское озеро лежит в котловине с крутыми склонами, поросшими буквым и дубовым лесом. В озеро впадает ручей, который выносит свои воды в акваторию водоема и постепенно наращивает песчаную дельту.

Питание озера осуществляется за счет склонового стока, грунтовых и подземных вод и притока поверхностных вод балок и лощин. Озерные донные отложения представлены светло-серыми илами (детритами) с большой примесью органических остатков (листьев, травянистых растений и т.д.) в верхней части колонки.

Ландшафт природного объекта озера Самурское, с высотной отметкой 300 м БС – низкогорный, расчлененный, лесной, неизмененный, суб- и супераквальный, рекреационный.

Начальник управления
охраны окружающей среды



Д.М. Заякина

ОПИСАНИЕ
растительного мира территории
памятника природы регионального значения
«Озеро Самурское»

По геоботаническому районированию территория памятника природы «Озеро Самурское» относится к Туапсинско-Пшишскому району Черкесского округа Западно-Кавказской провинции. Зональным типом растительности являются лиственные леса.

Перечень основных типов растительных сообществ, их состав, пространственное распределение:

древесная растительность: бук восточный (*Fagus orientalis*), граб обыкновенный (*Carpinus betulus*), дуб черешчатый (*Quercus robur*), ясень обыкновенный (*Fraxinus excelsior*) ива белая (*Salix alba*), ольха серая (*Alnus incana*), клен полевой (*Acer campestre*).

травянистая растительность: волжанка обыкновенная (*Aguncus vulgaris*), купена многоцветковая (*Polygonatum multiflorum*), вороний глаз неполный (*Paris incompleta*), щитовник мужской (*Dryopteris filix-mas*), недотрога обыкновенная (*Impatiens noli-tangere*), пахифрагма крупнолистная (*Pachyphragma macrophyllum*), любка зеленоцветковая (*Platanthera chlorantha*), тайник овальный (*Listera ovata*), подснежник альпийский (*Galanthus alpinus*), цикламен кавказский (*Cyclamen coum*), коротконожка лесная (*Brachypodium sylvaticum*), очиток кавказский (*Hylotelephium caucasicum*), наперстянка ржавая (*Digitalis ferruginea*), фиалка собачья (*Viola canina*), примула (*Primula* sp.), вербейник обыкновенный (*Lysimachia vulgaris*), будра плющелистная (*Glechoma hederacea*);

грибы: дождевик шиповатый (*Lycoperdon perlatum* Pers.) , Сапротроф на подстилке, Мухомор пантерный (*Amanita pantherina*), Сапротроф на гумусе М. серо-розовый (*A. tubescens* (Pers.) Fr.), Сапротроф на гумусе, Поплавок желто-коричневый (*A. fulva* (Schaeff.) Fr.), Сапротроф на гумусе: Трутовик настоящий (*Fomes fomentarius* (L.) Fr.), Сапротроф на неразрушенной древесине: Траметес разноцветный (*Trametes versicolor* (L.) Lloyd), Вешенка обыкновенная (*Pleurotus ostreatus* (Jacq.) P.Kumm.), Сыроежка розовая (*Russula rosea* Schaeff. ex Pers.), Сыроежка Зеленая (*R. aeruginea* Lindblad ex Fr.), Ложнодождевик обыкновенный (*Scleroderma citrinum* Pers.), Подосиновик красный (*Leccinum aurantiacum* (Bull.) Gray), Решеточник красный (*Clathrus ruber* Battara Pers.).

Список видов растений, занесенных в Красную книгу Российской Федерации и Красную книгу Краснодарского края, с указанием категории и статуса редкости вида:

| № п/п | Виды растений | Категория и статус редкости вида | |
|-------|-------------------------------------------------------------------------------------------------|---------------------------------------------|----------------------------------------------|
| | | Красная книга Краснодарского края, 2017 год | Красная книга Российской Федерации, 2008 год |
| 1 | 2 | 4 | 3 |
| 1 | Самшит колхидский (<i>Buxus colchica</i>) | 1 КС | 2а |
| 2 | Любка зеленоцветная (<i>Platanthera chlorantha</i>) | 3 УВ | - |
| 3 | Датиска коноплевая (<i>Datisca cannabina</i> L.) | 3 УВ* | - |
| 4 | Цикламен кавказский (<i>Cyclamen coum</i> Mill. subsp. <i>caucasicum</i> (C. Koch) O. Schwarz) | 3 УВ | 3 д** |
| 5 | Лилия кавказская (<i>Lilium martagon</i> subsp. <i>caucasicum</i> Misch. ex Grossh.) | 3 УВ | 2 а, б |
| 6 | Подснежник альпийский (<i>Galanthus alpinus</i> Sosn.) | 3 УВ | 3 д |
| 7 | Пыльцеголовник длиннолистный (<i>Cephalanthera longifolia</i> (L.) Fritsch) | 3 УВ | 3 г |
| 8 | Пальчатокоренник Дюрвилля (<i>Dactylorhiza urvilleana</i> (Steud.) H. Baumann et Kunkele) | 3 УВ | 3 г |
| 9 | Лимодорум недоразвитый (<i>Limodorum abortivum</i> (L.) Sw.) | 3 УВ | 3 г |
| 10 | Тайник овальный (<i>Listera ovata</i> (L.) R. Br.) | 3 УВ | - |
| 11 | Ятрышник мужской (<i>Orchis mascula</i> (L.) L.) | 3 У | 3 б, г |
| 12 | Решеточник красный (<i>Clathrus ruber</i> Battara Pers.) | 3 УВ | 3г |

Примечание: Система категорий Красной книги Краснодарского края (2017) включает в себя: категория 3 – «Уязвимые» или 3УВ.

Система категорий Красной книги РФ (2008) включает в себя:

2 — Сокращающиеся в численности и/или распространении. Таксоны с неуклонно сокращающейся численностью, которые при дальнейшем воздействии факторов, снижающих численность, могут в короткие сроки попасть в категорию находящихся под угрозой исчезновения:

а) таксоны, численность которых сокращается в результате изменения условий существования или разрушения местообитаний;

б) таксоны, численность которых сокращается в результате чрезмерного использования их человеком и может быть стабилизирована специальными мерами охраны (лекарственные, пищевые, декоративные и др. растения).

3 — Редкие. Таксоны с естественной невысокой численностью, встречающиеся на ограниченной территории (или акватории) или спорадически распространенные на значительных территориях (или акваториях), для выживания которых необходимо принятие специальных мер охраны:

б) имеющие значительный ареал, в пределах которого встречаются спорадически и с небольшой численностью популяций;

г) имеющие значительный общий ареал, но находящиеся в пределах России на границе распространения;

д) имеющие ограниченный ареал, часть которого находится на территории (или акватории) России.

Начальник управления
охраны окружающей среды



Д.М. Заякина

ОПИСАНИЕ
животного мира территории
памятника природы регионального значения
«Озеро Самурское»

Перечень видов животных, встречающихся на данной территории:
ихтиофауна: обыкновенная щука *Esox lucius* (Linnaeus, 1758), серебряный карась *Carassius auratus gibelio* (Bloch, 1782), плотва *Rutilus rutilus* (Linnaeus, 1758), красноперка *Scardinius erythrophthalmus* (Linnaeus, 1758);

герпетофауна: тритон Карелина *Triturus karelini* (Strauch, 1870), Тритон малоазиатский *Ommatotriton ophryticus* (Berthold, 1846), Жаба колхидская *Bufo verrucosissimus* (Pallas, 1814), Крестовка кавказская *Pelodytes caucasicus* (Boul., 1896), Лягушка малоазиатская *Rana macrospemis* (Boulenger, 1885), Квакша восточная *Hyla orientalis* (Bedriaga, 1890), Веретеница восточная *Anguis colchica* (Nordmann, 1840), Ящерица понтийская *Darevskia pontica* (Eversmann, 1834), Ящерица артвинская (Дерюгина) *Darevskia derjugini* (Nikolsky, 1898), Уж колхидский *Natrix megaloccephala* (Orlov et Tuniyev, 1986), Медянка обыкновенная *Coronella austriaca* (Laurenti, 1768);

эндемичные и реликтовые формы земноводных и пресмыкающихся: тритон Карелина, Тритон малоазиатский, Жаба колхидская, Ящерица артвинская (Дерюгина);

орнитофауна: Перепелятник – *Accipiter nisus* (Linnaeus, 1758), Канюк обыкновенный – *Buteo buteo* (Linnaeus, 1758), Серая неясыть – *Strix aluco* (Linnaeus, 1758), Обыкновенная кукушка – *Cuculus canorus* (Linnaeus, 1758), Козодой обыкновенный – *Caprimulgus europaeus* (Linnaeus, 1758), Золотистая шурка – *Merops apiaster* (Linnaeus, 1758), Удод – *Upupa epops* Linnaeus, 1758, Зеленый дятел – *Picus viridis* Linnaeus, 1758, Желна – *Dryocopus martius* (Linnaeus, 1758), Пестрый дятел – *Dendrocopos major* (Linnaeus, 1758), Средний дятел – *Dendrocopos medius* (Linnaeus, 1758), Лесной конек – *Anthus trivialis* (Linnaeus, 1758), Горная трясогузка – *Motacilla cinerea* (Tunstall, 1771), Сойка – *Garrulus glandarius* (Linnaeus, 1758), Ворон – *Corvus corax* (Linnaeus, 1758), Обыкновенный скворец – *Sturnus vulgaris* (Linnaeus, 1758), Крапивник – *Troglodytes troglodytes* (Linnaeus, 1758), Лесная завирушка – *Prunella modularis* (Linnaeus, 1758), Черноголовая славка – *Sylvia atricapilla* (Linnaeus, 1758), Серая славка – *Sylvia communis* (Latham, 1787), Пеночка-теньковка – *Phylloscopus collybita* (Vieillot, 1817), Мухоловка-белошейка – *Ficedula albicollis* (Temminck, 1815), Малая мухоловка – *Ficedula parva* (Bechstein, 1764), Серая мухоловка – *Muscicapa striata* (Pallas, 1764), Луговой чекан – *Saxicola rubetra* (Linnaeus, 1758), Горихвостка обыкновенная – *Phoenicurus phoenicurus* (Linnaeus, 1758), Зарянка – *Erithacus ru-*

becula (Linnaeus, 1758), Белозобый дрозд – *Turdus torquatus* (Linnaeus, 1758), Черный дрозд – *Turdus merula* (Linnaeus, 1758), Певчий дрозд – *Turdus philomelos* (Brehm, 1831), Деряба – *Turdus viscivorus* (Linnaeus, 1758), Длиннохвостая синица – *Aegithalos caudatus* (Linnaeus, 1758), Черноголовая гаичка – *Parus palustris* (Linnaeus, 1758), Московка – *Parus ater* (Linnaeus, 1758), Обыкновенная лазоревка – *Parus caeruleus* (Linnaeus, 1758), Большая синица – *Parus major* (Linnaeus, 1758), Обыкновенный поползень – *Sitta europaea* (Linnaeus, 1758), Обыкновенная пищуха – *Certhia familiaris* (Linnaeus, 1758), Домовой воробей – *Passer domesticus* (Linnaeus, 1758), Зяблик – *Fringilla coelebs* (Linnaeus, 1758), Чиж – *Spinus spinus* (Linnaeus, 1758), Обыкновенная чечевица – *Carpodacus erythrinus* (Pallas, 1770), Обыкновенный снегирь – *Pyrrhula pyrrhula* (Linnaeus, 1758), Обыкновенный дубонос – *Coccothraustes coccothraustes* (Linnaeus, 1758), Проснянка – *Emberiza calandra* (Linnaeus, 1758);

млекопитающие: еж белогрудый *Erinaceus concolor* (Martin, 1838), Бурозубка кавказская *Sorex satunini* (Ognev, 1922), Бурозубка Волнухина *Sorex volnuchini* (Ognev, 1922), Белозубка малая *Crocidura suaveolens* (Pallas, 1811), Белозубка белобрюхая *Crocidura leucodon* (Hermann 1780), Кутора Шелковникова *Neomys chelkovnikovi* (Satunin, 1913), Крот кавказский *Talpa caucasica* (Satunin 1908), Заяц-русак *Lepus europaeus* (Pallas, 1778), Отряд грызуны (Rodentia), Белка обыкновенная *Sciurus vulgaris* (Linnaeus, 1758), Соня-полчок *Glis glis* (Linnaeus, 1766), Соня лесная *Dryomys nitedula* (Pallas, 1778), Мышовка лесная *Sicista betulina* (Pallas, 1779), Полевка обыкновенная *Microtus arvalis* (Pallas, 1778), Полевка кустарниковая *Microtus majori* (Thomas, 1906), Мышь малая лесная *Apodemus uralensis* (Pallas, 1811), Мышь кавказская *Sylvaemus ponticus* (Sviridenko, 1936), Мышь домовая *Mus musculus* (Linnaeus, 1758), Крыса серая *Rattus norvegicus* (Berkenhout, 1769), Гигантская вечерница *Nyctalus lasiopterus* (Schreber, 1780), Обыкновенный длинокрыл *Miniopterus schreibersii* (Kuhl, 1817), Ночница Наттерера *Myotis nattereri* (Kuhl, 1817), Ночница трехцветная *Myotis emarginatus* (E. Geoffroy 1806), Кожан двухцветный *Vespertilio murinus* Linnaeus, 1758, Барсук *Meles meles caucasicus* Ognev, 1926, Ласка *Mustela nivalis* (Linnaeus, 1766), Куница лесная *Martes martes* (Linnaeus, 1758), Куница каменная *Martes foina* (Erxleben, 1777), Енот-полоскун *Procyon lotor* (Linnaeus, 1758), Лисица обыкновенная *Vulpes vulpes* (Linnaeus, 1758), Волк *Canis lupus* (Linnaeus, 1758), Шакал *Canis aureus* (Linnaeus, 1758), Енотовидная собака *Nyctereutes procyonoides* (Gray, 1834), Кот лесной кавказский *Felis catus caucasicus* (Satunin, 1905), Рысь кавказская *Lynx lynx dinniki* Satunin, 1915, Кабан *Sus scrofa* (Linnaeus, 1758), Кавказский благородный олень *Cervus caucasicus* (Winans, 1914), Косуля европейская *Capreolus capreolus* (Linnaeus, 1758).

Список видов животных, занесенных в Красную книгу у Российской Федерации и Красную книгу Краснодарского края, с указанием категории и статуса редкости вида:

| № п/п | Вид животных | Категория и статус редкости вида | | |
|-------|------------------|----------------------------------|---------------|------|
| | | КК | РФ | МСОП |
| 1 | 2 | 3 | 4 | 5 |
| 1 | Красотел пахучий | 4 СК «Специаль- | «2 – Сокраща- | LC |

| 1 | 2 | 3 | 4 | 5 |
|----|--------------------------------------------------------------------------|----------------------------------|-----------------------------------|------------|
| | <i>Calosoma sycophanta</i> (Linnaeus, 1758) | но контролируемый» | ющиеся в численности» | |
| 2 | Карабус венгерский <i>Carabus hungaricus</i> (Fabricius, 1792) | 2 ИС «Исчезающие» | «2 – Сокращающиеся в численности» | EN |
| 3 | Карабус Коложного <i>Carabus kaljuzhnyi</i> (Zamotajlov, 1988) | 3 УВ «Уязвимые» | - | VU |
| 4 | Хищник Эпельсхайма <i>Tasgius eppelsheimianus</i> (Jakobson, 1909) | 3 УВ «Уязвимые» | - | VU |
| 5 | Жук-олень <i>Lucanus cervus</i> (Linnaeus, 1758) | 4 СК «Специально контролируемый» | «2 – Сокращающиеся в численности» | NT |
| 6 | Бронзовка Кавказская <i>Protaetia speciose</i> (Adams, 1817) | 3 УВ «Уязвимые» | «2 – Сокращающиеся в численности» | VU |
| 7 | Усач большой дубовый <i>Cerambyx cerdo</i> (Linnaeus, 1758) | 4 СК «Специально контролируемый» | Прил. 2 | LC |
| 8 | Парусник Мнемозина <i>Parnassius mnemosyne</i> (Linnaeus, 1758) | 4 СК «Специально контролируемый» | «2 – Сокращающиеся в численности» | LC |
| 9 | Алланкастрия кавказская <i>Allancastria caucasica</i> (Lederer, 1864) | 3 УВ «Уязвимые» | - | VU |
| 10 | Пчела – плотник <i>Xylocopa valga</i> (Gerstaecker, 1872) | 3 УВ «Уязвимые» | «2 – Сокращающиеся в численности» | VU |
| 11 | Сколия-гигант <i>Scolia maculata</i> (Drury, 1773) | 3 УВ «Уязвимые» | Прил. 2 | VU |
| 12 | Виедемания Брауэра <i>Wiedemannia braueri</i> (Mik, 1880) | 3 УВ «Уязвимые» | - | VU |
| 13 | Тритон малоазиатский <i>Triturus karelini</i> (Strauch, 1870) | 3 УВ «Уязвимые» | «2 – Сокращающиеся в численности» | VU |
| 14 | Тритон Карелина <i>Triturus karelini</i> (Strauch, 1870) | 3 УВ «Уязвимые» | «4 – неопределенные по статусу» | - |
| 15 | Жаба колхидская <i>Bufo verrucosissimus</i> (Pallas, 1814) | 2 ИС «Исчезающие» | «2 – Сокращающиеся в численности» | LC ver.3.1 |

| 1 | 2 | 3 | 4 | 5 |
|----|------------------------------------------------------------------------------|-----------------|-----------------------------------|-------------|
| 16 | Крестовка кавказская <i>Pelodytes caucasicus</i> (Boul., 1896) | 3 УВ «Уязвимые» | «2 – Сокращающиеся в численности» | VU ver.3.1 |
| 17 | Лягушка малоазиатская <i>Rana macrosnemis</i> (Boulenger, 1885) | 3 УВ «Уязвимые» | Прил. 2 | - |
| 18 | Уж колхидский <i>Natrix megalosephala</i> (Orlov et Tuniyev, 1986) | 3 УВ «Уязвимые» | - | VU |
| 19 | Ящерица аргвинская (Дерюгина) <i>Darevskia derjugini</i> (Nikolsky, 1898) | 3 УВ «Уязвимые» | - | NT ver. 3.1 |
| 20 | Ночница трехцветная <i>Myotis emarginatus</i> (Geoffroy, 1806) | 3 УВ «Уязвимые» | «2 – Сокращающиеся в численности» | VU |
| 21 | Ночница Наттерера <i>Myotis nattereri</i> (Kuhl, 1817) | 3 УВ «Уязвимые» | - | VU |
| 22 | Выдра кавказская <i>Lutra lutra meridionalis</i> Ognev, 1931 | 3 УВ «Уязвимые» | «3 – Редкий» | VU |
| 23 | Лесной кот кавказский <i>Felis silverstris caucasica</i> (Satunin, 1905) | 3 УВ «Уязвимые» | «3 – Редкий» | VU |

Примечание: Статус: КК – Красная книга Краснодарского края; РФ – Красная книга Российской Федерации; МСОП – Международный союз охраны природы.

Начальник управления
охраны окружающей среды



Д.М. Заякина

Приложение 4
к паспорту памятника
природы регионального
значения «Озеро Самурское»

ДОПОЛНИТЕЛЬНЫЕ МАТЕРИАЛЫ

Фотографии памятника природы регионального значения:



Фото 1. Памятник природы
«Озеро Самурское»



Фото 2. Памятник природы
«Озеро Самурское»



Фото 3 Памятник природы «Озеро Самурское»

Начальник управления
охраны окружающей среды

A handwritten signature in black ink, appearing to read 'Заякина'.

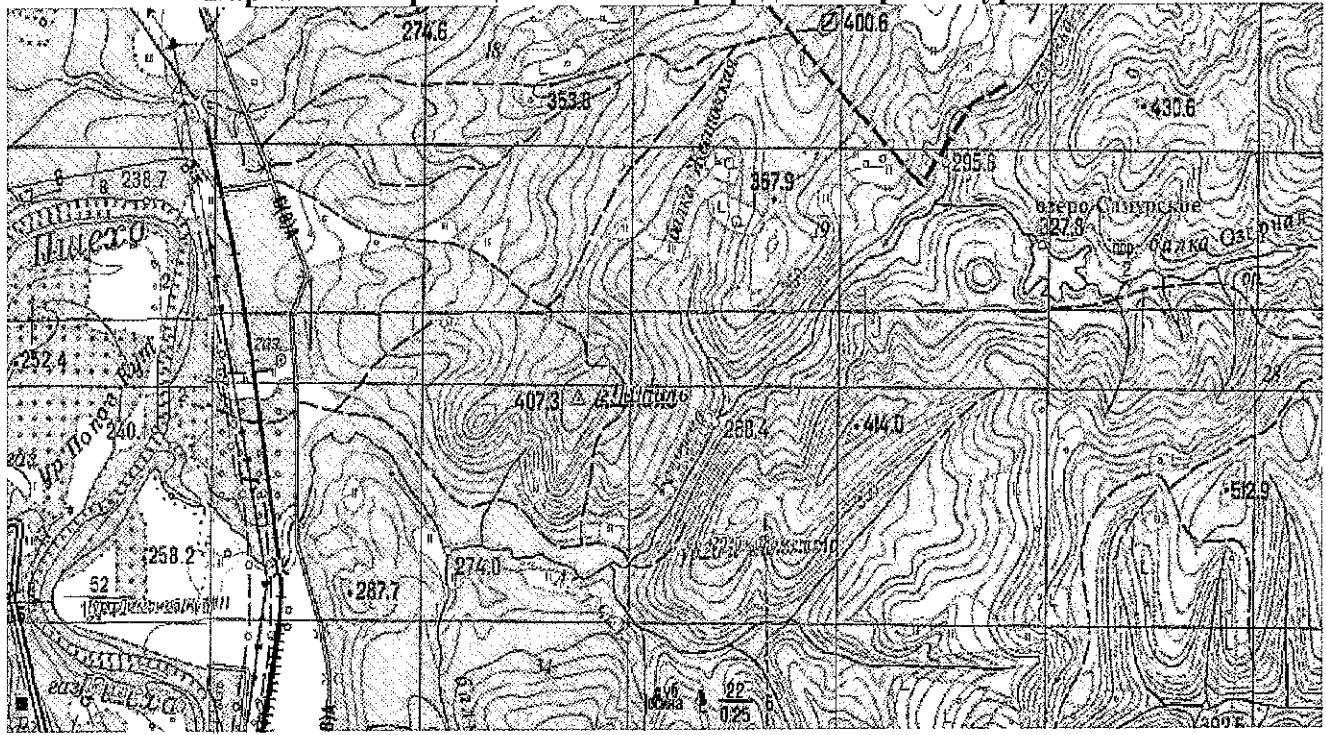
Д.М. Заякина

Картографические материалы с нанесенными границами памятника природы регионального значения, его охранной зоны (при наличии) и функциональных зон (при наличии):

Карта-схема границ памятника природы «Озеро Самурское»



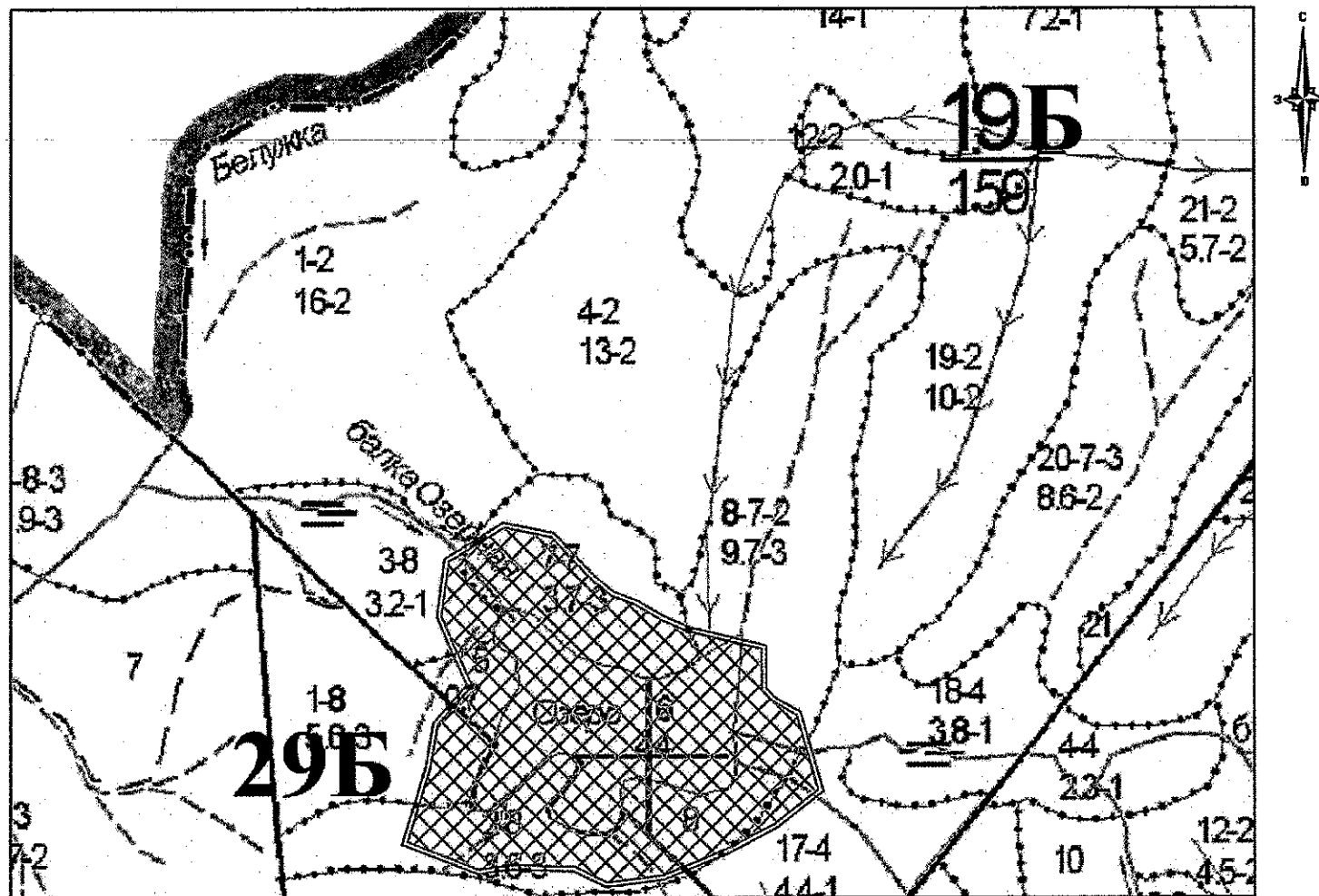
Карта-схема границ памятника природы «Озеро Самурское»



Начальник управления
охраны окружающей среды

Д.М. Заякина

Озеро Самурское



Местоположение территории создаваемой ООПТ регионального значения памятник природы «Озеро Самурское» на схеме лесоустройства Апшеронского лесничества Черниговского участкового лесничества, согласно сведениям управления лесного хозяйства министерства природных ресурсов Краснодарского края