



**МИНИСТЕРСТВО ПРИРОДНЫХ РЕСУРСОВ
КРАСНОДАРСКОГО КРАЯ**

П Р И К А З

от 01.11.2023

№ 1564

г. Краснодар

**Об утверждении паспортов памятников природы
регионального значения «Можжевельник красный»,
«Озеро Самурское»**

В соответствии с Федеральным законом от 14 марта 1995 г. № 33-ФЗ «Об особо охраняемых природных территориях», Законом Краснодарского края от 31 декабря 2003 г. № 656-КЗ «Об особо охраняемых природных территориях Краснодарского края», постановлениями главы администрации (губернатора) Краснодарского края от 12 августа 2021 г. № 482 «О создании памятников природы «Озеро Самурское», «Водопад Университетский», «Китовая гавань», «Долина реки Чекупс», «Урочище Бугелы», «Ущелье реки Кызыл-Бек», «Наташкины водопады», от 21 сентября 2021 г. № 610 «О памятнике природы регионального значения «Можжевельник красный, расположенном в муниципальном образовании город-курорт Анапа», приказом министерства природных ресурсов Краснодарского края от 21 декабря 2022 г. № 1956 «О порядке оформления паспортов и охранных обязательств на памятники природы регионального значения» п р и к а з ы в а ю:

1. Утвердить:

- 1) паспорт памятника природы регионального значения «Можжевельник красный» согласно приложению 1 к настоящему приказу.
- 2) паспорт памятника природы регионального значения «Озеро Самурское» согласно приложению 2 к настоящему приказу.

2. Отделу экологического просвещения (Ананко Ю.О.) обеспечить размещение (опубликование) настоящего приказа на сайте в информационно-телекоммуникационной сети «Интернет» <https://admkrain.krasnodar.ru>.

3. Контроль за выполнением настоящего приказа оставляю за собой.

4. Приказ вступает в силу через 10 дней после дня его официального опубликования.

Исполняющий обязанности министра

С.Н. Ерёмин

Приложение 1

УТВЕРЖДЕН

приказом министерства природных
ресурсов Краснодарского края

от 01.11.2023 № 1564

РОССИЙСКАЯ ФЕДЕРАЦИЯ
КРАСНОДАРСКИЙ КРАЙ

УТВЕРЖДЕН

приказом министерства природных
ресурсов Краснодарского края

от 01.11.2023 № 1564

ПАСПОРТ

**памятника природы регионального значения
«Можжевельник красный»**

Наименование памятника природы

город-курорт Анапа

Муниципальное образование

Краснодар 2023 год

Полное наименование памятника природы регионального значения: **«Можжевельник красный»** (далее – памятник природы).

Реквизиты нормативных правовых актов о создании памятника природы и его охранной зоны (при наличии), утверждении границ и режима особой охраны памятника природы, функционального зонирования (при наличии) и его охранной зоны (при наличии):

образован решением Краснодарского крайисполкома от 14.09.1983 г. № 488 «Об отнесении природных объектов к государственным памятникам природы»;

границы и режим особой охраны утверждены постановлением главы администрации (губернатора) Краснодарского края от 21 сентября 2021 г. № 610 «О памятнике природы регионального значения «Можжевельник красный», расположенном в муниципальном образовании город-курорт Анапа».

Памятник природы создан с изъятием/без изъятия у правообладателей земельных участков.

Цель создания памятника природы: сохранение природного объекта, имеющего рекреационное, оздоровительное и эстетическое значение.

Местоположение, площадь, описание границ памятника природы и его охранной зоны (при наличии)

Муниципальное образование: город-курорт Анапа.

Населенный пункт: Супсехское сельское поселение муниципальное образование город-курорт Анапа.

Положение памятника природы в системе улично-дорожной сети: нет.
Категория земель: земли лесного фонда.

Описание местоположения границ памятника природы и его охранной зоны (при наличии) в пределах лесничеств, участков лесничеств, лесных кварталов и лесотаксационных выделов, частей лесотаксационных выделов (в случае расположения памятника природы на землях лесного фонда): расположен в квартале 42 части выделов 2,3 Анапского участкового лесничества Новороссийского лесничества.

Наличие в границах памятника природы иных особо охраняемых объектов: отсутствуют.

Описание границ памятника природы, функциональных зон (при наличии) и его охранной зоны (при наличии):

Обозначение части границ		Описание прохождения границ
от точки	до точки	

1	2	3
1	6	точка 1 установлена на юго-западной границе земельного участка с кадастровым номером 23:37:1006000:1178 (пере-

1	2	3
		сечение западной границы выдела 2 квартала 42 Анапского участкового лесничества Новороссийского лесничества), далее в юго-восточном направлении по юго-западной границе земельного участка с кадастровым номером 23:37:1006000:1178 на расстояние 251 м через точки 2-5 (северная граница выдела 2 и выдела 3 квартала 42 Анапского участкового лесничества Новороссийского лесничества) до точки 6 (пересечение восточной границы выдела 3 квартала 42 Анапского участкового лесничества Новороссийского лесничества с грунтовой дорогой)
6	8	от точки 6 в юго-западном направлении по северо-западной границе земельного участка с кадастровым номером 23:37:1006000:1172 на расстояние 113 м через точку 7 до точки 8
8	27	от точки 8 в юго-западном направлении по лесному массиву на расстояние 779 м через точки 9-26 (по восточной границе выд. 3 кв. 42 Анапского участкового лесничества Новороссийского лесничества) до точки 27
27	29	от точки 27 в северо-западном направлении по северо-восточной границе земельного участка с кадастровым номером 23:37:1101000:118(2) (граница выдела 2 и 3 квартала 42 Анапского участкового лесничества Новороссийского лесничества с государственным природным заповедником «Утриш») на расстояние 244 м через точку 28 до точки 29
29	1	от точки 29 в северо-восточном направлении по лесному массиву (западная граница выд.2 кв. 42 Анапского участкового лесничества Новороссийского лесничества) на расстояние 872 м через точки 30-46 на исходную точку 1

Охранная зона памятника природы не предусмотрена.

Площадь памятника природы и его охранной зоны (при наличии):
19,0728 га.

Перечень функциональных зон памятника природы (при наличии) с указанием их площади (га): функциональное зонирование памятника природы не предусмотрено.

Режим особой охраны памятника природы, его охранной зоны
(при наличии) и функциональных зон (при наличии)

На территории памятника природы регионального значения «Можжевельник красный» запрещается деятельность, влекущая за собой изменение исторически сложившегося природного ландшафта и причиняющая вред природным комплексам и их компонентам, расположенным в границах памятника природы, в том числе:

1. Строительство объектов капитального строительства, отвод земельных участков под такое строительство.
2. Реконструкция линейных объектов без проекта, получившего положительное заключение государственной экологической экспертизы, в случаях, предусмотренных законодательством, и без проведения природоохранных мероприятий по снижению негативного воздействия работ на природные объекты и комплексы.
3. Размещение некапитальных строений, сооружений и выделение земельных участков в целях размещения некапитальных строений, сооружений без согласования с уполномоченным органом исполнительной власти Краснодарского края в области охраны окружающей среды, охраны, воспроизводства и использования объектов животного мира и среды их обитания, за исключением размещения некапитальных строений, сооружений, относящихся к объектам охотничьей, биотехнической и природоохранной инфраструктуры, и выделение земельных участков под их размещение.
4. Выделение земельных участков для индивидуального жилищного строительства, садоводческих товариществ и коттеджей, предоставление земельных участков для садоводства и огородничества.
5. Мойка, ремонт, заправка топливом механизированных транспортных средств.
6. Виды экстремального туризма, связанные с поездками на моторных транспортных средствах повышенной проходимости.
7. Заготовка и сбор недревесных лесных ресурсов, заготовка пищевых лесных ресурсов и сбор лекарственных растений в промышленных и коммерческих целях.
8. Создание объектов размещения отходов производства и потребления, радиоактивных, химических, взрывчатых, токсичных, отравляющих и ядовитых веществ.
9. Ведение сельского хозяйства.
10. Распапка земель, за исключением лесовосстановительных и противопожарных мероприятий.
11. Сброс сточных, в том числе дренажных, вод, организация фильтруемых септиков.
12. Засорение и захламление территории памятника природы, в том числе загрязнение почвы и акватории водных объектов.
13. Изменение гидрологического режима водных объектов, проведение дноуглубительных, взрывных, буровых и других работ, связанных с изменением дна и берегов водных объектов (перекрывание, изменение русла естественных водотоков и берегов водных объектов, углубление дна водотоков и естественных водоемов, отсыпка грунта в акваторию, расчистка и восстановление водных объектов), без согласования с уполномоченным органом исполнительной власти Краснодарского края в области охраны окружающей среды, за исключением деятельности, осуществляемой в целях предотвращения возникновения и ликвидации чрезвычайных ситуаций.
14. Геологическая разведка и добыча полезных ископаемых (кроме пить-

евых ресурсов), а также выполнение иных связанных с использованием недрами работ.

15. Спортивная и любительская охота в период с 1 марта по 20 июня, промысловая охота.

16. Уничтожение либо повреждение воспроизводственных и защитных участков (гнезд, дупел, нор и других жилищ и убежищ) среды обитания диких животных, кроме случаев, предусмотренных законодательством Российской Федерации и Краснодарского края.

17. Добыча и иное изъятие из природной среды объектов животного и растительного мира, занесенных в Красную книгу Российской Федерации и (или) Красную книгу Краснодарского края, без разрешений, предусмотренных законодательством Российской Федерации и Краснодарского края.

18. Сбор зоологических, ботанических, минералогических коллекций и палеонтологических объектов без согласования с уполномоченным органом исполнительной власти Краснодарского края в области охраны окружающей среды.

19. Интродукция и акклиматизация объектов животного и растительного мира, за исключением случаев, связанных с необходимостью борьбы с вредными организмами, осуществляемой по согласованию с уполномоченным органом исполнительной власти Краснодарского края в области охраны окружающей среды.

20. Осуществление авиационных мер по борьбе с вредителями и болезнями растений, кроме случаев отсутствия возможности применения наземной техники при возникновении массовых эпидемий или иных естественных природных явлений, связанных со вспышками численности вредителей.

21. Сжигание растительности и ее остатков.

22. Размещение кемпингов и палаточных лагерей, за исключением установки отдельных палаток.

23. Устройство спортивных площадок и установка спортивного оборудования, прокладка, обустройство и маркировка спортивных трасс, за исключением прокладки и обустройства туристических маршрутов и экологических троп по согласованию с уполномоченным органом исполнительной власти Краснодарского края в области охраны окружающей среды.

24. Размещение спортивных площадок, проведение спортивных, зрелищных и иных мероприятий.

25. Размещение рекламных и информационных знаков и щитов, аншлагов, стендов, указателей, шлагбаумов, экспозиционных, экскурсионных и иных объектов, не связанных с функционированием ООПТ, лесохозяйственной и охотхозяйственной деятельностью, деятельностью в области водных отношений, обозначением линейных объектов.

26. Уничтожение или повреждение рекламных и информационных знаков и щитов, аншлагов, стендов, указателей, шлагбаумов, экспозиционных, экскурсионных и иных объектов.

27. Проведение сплошных рубок леса, за исключением случаев, когда выборочные рубки не обеспечивают замены лесных насаждений, утративших свои

средообразующие, водоохранные и иные полезные функции, на лесные насаждения, обеспечивающие сохранение целевого назначения защитных лесов и выполняемых ими полезных функций.

28. Проведение рубок ухода и санитарных рубок без обеспечения сохранности старовозрастных, фаутных, сухостойных и надежных деревьев в количестве не менее 5 экземпляров каждой группы на 1 га на землях лесного фонда, в полегающих насаждениях и в охранных зонах линейных объектов.

29. Проведение археологических полевых работ (разведок, раскопок, наблюдений) без полученного в установленном законодательством порядке разрешения (открытого листа) и соблюдения условий, предусмотренных разрешением (открытым листом), а также без согласования с уполномоченным органом исполнительной власти Краснодарского края в области охраны окружающей среды.

30. Перепрофилирование сложившихся к моменту утверждения настоящего режима особой охраны ООПТ направлений хозяйственной и иной деятельности без согласования с уполномоченным органом исполнительной власти Краснодарского края в области охраны окружающей среды.

В случае возникновения угрозы либо наступления режима чрезвычайной ситуации проведение работ, связанных с предупреждением и ликвидацией чрезвычайных ситуаций различного характера, производится в соответствии с действующим законодательством о чрезвычайных ситуациях. Информация о планируемых и реализуемых мероприятиях, а также о нанесенном вреде направляется в уполномоченный орган исполнительной власти Краснодарского края в области охраны окружающей среды.

Меры охраны памятника природы и ответственные за их исполнение

В целях обеспечения сохранности природных комплексов и объектов необходимо предусмотреть выполнение следующих мер по охране памятника природы:

1. Государственному казенному учреждению Краснодарского края «Управление особо охраняемыми природными территориями Краснодарского края»:

- 1) информирование всех заинтересованных лиц о режиме и границах памятника природы. Передача охранных обязательств;
- 2) установку аншлагов (информационных щитов) по границам памятника природы, на основных подъездах к памятнику природы, на пересечении дорог;
- 3) осуществление контроля территории памятника природы с целью обеспечения установленного режима охраны территории;
- 4) разработку предложений и выполнение соответствующих мероприятий по сохранению редких видов животных, растений и грибов.

2. Собственникам, арендаторам, владельцам и пользователям земельных участков в границах памятника природы:

- 1) расчистку территории памятника природы от твердых коммунальных отходов;
- 2) выполнение противопожарных мероприятий;
- 3) выполнение мероприятий по сохранению редких видов животных, растений и грибов на основании рекомендации специалистов.

Природные характеристики территории

Характеристика рельефа, ландшафта приводится в приложении 1 к настоящему паспорту памятника природы.

Описание растительного мира территории приводится в приложении 2 к настоящему паспорту памятника природы.

Описание животного мира территории приводится в приложении 3 к настоящему паспорту памятника природы.

Дополнительные материалы приводятся в приложении 4 к настоящему паспорту памятника природы.

Начальник управления
охраны окружающей среды



Д.М. Заякина

Приложение 1
к паспорту памятника
природы регионального
значения «Можжевельник
красный»

**ХАРАКТЕРИСТИКА
рельефа, ландшафта территории
памятника природы регионального значения
«Можжевельник красный»**

Район расположения памятника природы по схеме физико-географического районирования относится к самой западной части Северо-Черноморской провинции Большого Кавказа (Гвоздецкий Н.А., 1968), характеризующейся преобладанием предгорных и низкогорных ландшафтов лесного типа.

Выделяются 2 зоны рельефа: низкогорный и предгорно-холмистый. Пояс предгорий и низких гор отличается широкими долинами, плоскими междуречными пространствами, пологими и покатыми склонами.

Согласно ландшафтной карте Атласа Краснодарского края и Республики Адыгея, 1995 г., территория расположения памятника природы приурочена к зоне распространения горных субсредиземноморских семигумидных ландшафтов.

Горные субсредиземноморские семигумидные ландшафты низкогорные переходные влажно-субтропические к теплоумеренным лесные ландшафты слагаются терригенно-карбонатным флишем. Господствует эрозионно-денудационный рельеф преимущественно со склонами средней крутизны и крутыми склонами.

Начальник
охраны окружающей среды



Д.М. Заякина

Приложение 2
к паспорту памятника
природы регионального
значения «Можжевельник
красный»

ОПИСАНИЕ
растительного мира территории
памятника природы регионального значения
«Можжевельник красный»

Перечень основных типов растительных сообществ, их состав, пространственное распределение: можжевельник колючий (красный) (*Juniperus oxcedrus* L.) средиземноморский вид с ограниченным распространением в пределах Западного Кавказа и сокращающийся в численности. Вид включен в Красную книгу Краснодарского края (2017) с категорией и статусом – 3 УВ «Уязвимые», также включен в Красный список МСОП, в Красную книгу РФ – не включен.

древесная растительность: пушистодубово-грабинниковое сообщество. Дуб пушистый (*Quercus pubescens* Will.), граб восточный (*Carpinus orientalis* Mill.), ясень, липа и дуб;

кустарниковая растительность: держи-дерево колючее (*Paliurus spinachristi* Mill.), шиповник собачий (*Rosa canina* L.), кизил мужской (*Cornus mas*), калина гордовина (*Viburnum lantana*), жимолость (*Lonicera* sp.), клекачка перистая (*Staphylea pinnata*);

травянистая растительность: смирния пронзеннолистная (*Smyrnum perfoliatum*), ясенец кавказский (*Dictamnus caucasicus*), осока (*Carex* sp.), дремлик лесной (*Epipactis helleborine*), безвременник теневой (*Colchicum umbrosum*), лазурник трехлопастный (*Laser trilobum*), гравилат городской (*Geum urbanum*), подмаренник цепкий (*Galium aparine*), сока (*Carex* sp), примула (*Primula* sp), лазурник трехлопастный (*Laser trilobum*), птицемлечник дуговидный (*Ornithogalum arcuatum*), костер (*Bromus* sp.), безвременник теневой (*Colchicum umbrosum*), эгонихон пурпурно-голубой (*Aegonuchon purpureocaeruleum*).

Список видов растений, занесенных в Красную книгу Российской Федерации и Красную книгу Краснодарского края, с указанием категории и статуса редкости вида:

Вид растений	Категория и статус редкости вида		Особенности ареала
	Природоохранный статус по Красной книге Краснодарского края (2017)	Природоохранный статус по Красной книге РФ	
1	2	3	4
Отдел PINOPHYTA			
Класс PINOPSIDA			
Семейство Cupressaceae			
Можжевельник	3 УВ	2а	Восточносредиземно-

1	2	3	4
высокий (<i>Juniperus excelsa</i> Bieb.)			морский реликтовый вид на границе ценоареала, сокращающийся в численности
М. колючий (<i>J. oxycedrus</i> L.)	3 УВ	-	Средиземноморский вид с ограниченным распространением в пределах Западного Кавказа и сокращающийся в численности
Можжевельник вонючий (<i>Juniperus foetidissima</i> Willd.)	2 ИС	2 а	Средиземноморский вид на границе ценоареала с ограниченным распространением и низкой численностью
Отдел MAGNOLIOPHYTA			
Семейство <i>Celtidaceae</i>			
Каркас Планшона (<i>Celtis planchonia</i> K. I. Chr.)	2 ИС	-	Крымско-закавказско-переднеазиатский локально встречающийся реликтовый вид с низкой численностью
Семейство <i>Caryophyllaceae</i>			
Смолевка Чере (<i>Silene cserei</i> Baumg.)	2 ИС	-	Редкий, спорадично распространенный европейско-кавказский (по-видимому, сарматский) вид с ограниченным ареалом в крае
Семейство <i>Brassicaceae</i>			
Фибигия мохнатоплодная (<i>Fibigia eriocarpa</i> (DC.) Boiss.)	3 УВ	-	Восточно-средиземноморский вид с изолированным фрагментом на северной границе ареала, произрастающий в условиях интенсивной рекреации и курортного строительства
Вечерница Стевена (<i>Hesperis steveniana</i> DC.)	3 УВ	-	Крымско-северо-западнокавказский (крымско-новороссийский) эндемичный вид ограниченного распространения и

1	2	3	4
			с низкой численностью
Семейство <i>Fabaceae</i>			
Астрагал пу- зыристый (<i>Astragalus</i> <i>utriger</i> Pall.)	3 УВ	-	Северопричерноморский субэндем, с иррадиацией на Балканы, произрас- тающий в зоне интен- сивной рекреации и хо- зяйственного освоения территории
Семейство <i>Apiaceae</i>			
Борщевик Сте- вена (<i>Heracleum ste-</i> <i>venii</i> Manden.)	3 УВ	-	Крымско- новороссийский регио- нальный эндемик со- кращающийся в числен- ности
Семейство <i>Vitaceae</i>			
Виноград лес- ной (<i>Vitis sylvestris</i> C. C. Gmel.)	3 УВ	-	Европейско- средиземноморско- переднеазиатский вид с высокой фрагментацией ареала и сокращающей- ся численностью
Семейство <i>Rubiaceae</i>			
Ясменник Липского (<i>Asperula</i> <i>lipskyana</i> V.I. Krecz.)	3 УВ	-	Редкий эндемичный вид, произрастающий в зоне интенсивного антропо- генного воздействия
Семейство <i>Caprifoliaceae</i>			
Жимолость этрусская (<i>Lonicera</i> <i>etrusca</i> Santi)	3, УВ	3г	Редкий средиземномор- ский вид с ограничен- ным региональным аре- алом, находящимся в зоне интенсивной рекре- ации
Семейство <i>Boraginaceae</i>			
Оносма много- листная (<i>Onosma</i> <i>polyphylla</i> Ledeb.)	3 УВ	3	Крымско-северо- западнокавказский (крымско- новороссийский) релик- товый эндемик с огра- ниченным ареалом
Семейство <i>Linaceae</i>			
Лен шерсти-	3 УВ	-	Крымско-

1	2	3	4
<p>стый (<i>Linum lanuginosum</i> Juz.)</p>			<p>новороссийский региональный эндемик, с небольшой площадью регионального ареала и низкой численностью, произрастающий в зоне интенсивной рекреации и курортного строительства</p>
<p>Лен крымский (<i>Linum tauricum</i> Willd.)</p>	3 УВ	-	<p>Редкий восточномедиземноморский вид, произрастающий в местах высокого хозяйственного освоения</p>
Семейство <i>Dipsacaceae</i>			
<p>Головчатка кожистая (<i>Cephalaria coriacea</i>)</p>	3 УВ	-	<p>Крымско-кавказский эндемичный вид ограниченного ареала и небольшой численности</p>
Семейство <i>Scrophulariaceae</i>			
<p>Норичник скальный (<i>Scrophularia rupestris</i> M. Bieb. ex Willd.)</p>	3 УВ	-	<p>Редкий петрофитный вид, с ограниченным ареалом и низкой численностью</p>
<p>Вероника нителистная (<i>Veronica filifolia</i> Lipsky)</p>	2 ИС	2а	<p>Естественно редкий новороссийский эндем, произрастающий в зоне интенсивного антропогенного воздействия</p>
Семейство <i>Lamiaceae</i>			
<p>Шалфей раскрытый (<i>Salvia ringens</i> Sibth. et Sm.)</p>	3 УВ	-	<p>Восточно-средиземноморский вид на крайнем пределе ареала, произрастающий в зоне высокой рекреационной нагрузки и курортного строительства</p>
<p>Железница крымская (<i>Sideritis taurica</i> Steph. ex</p>	3 УВ	-	<p>Крымско-новороссийский региональный эндемик, произрастающий в зоне высокой рекреационной</p>

1	2	3	4
Willd.)			нагрузки и курортного строительства
Семейство <i>Campanulaceae</i>			
Колокольчик Комарова (<i>Campanula komarovii</i> Ma- leev)	3 УВ	3а	Локальный новороссий- ский эндемичный вид, произрастающий в местах интенсивной рекреацион- ной нагрузки и курортно- го строительства
Семейство <i>Staphyleaceae</i>			
Клекачка перистая (<i>Staphylea pinnata</i> L.)	3 УВ	3 г	Среднеевропейско- средиземноморский третичнореликтовый вид с дизъюнктивным ареа- лом.
Класс LILIOPSIDA			
Семейство <i>Iridaceae</i>			
Касатик карли- ковый (<i>Iris pumila</i> L.)	3 УВ	-	Европейско- редиземноморский вид с фрагментарным ареалом и сокращающейся чис- ленностью
Безвременник теневого (<i>Colchicum umbrosum</i> Steven)	3 УВ	2а	Вид с сокращающейся численностью и ограни- ченным ареалом
Семейство <i>Orchidaceae</i>			
Ятрышник мелкоточечный (<i>Orchis punctu- lata</i> Steven ex Lindl.)	3 УВ	3г	Переднеазиатский вид с высокой фрагментацией ареала и сокращающей- ся численностью
Я. трехзубча- тый (<i>O. tridentata</i> Scop.)	3 УВ	3	Европейско- средиземноморско- переднеазиатский вид, имеющий значительный общий ареал, но нахо- дящийся в России на границе распростране- ния
Пыльцеголов- ник красный (<i>Cephalanthera</i>	3 УВ	3б	Европейско- средиземноморско- переднеазиатский вид с

1	2	3	4
<i>rubra</i> L.)			низкой плотностью популяций и сокращающейся численностью.
Любка двулистная (<i>Platanthera bifolia</i> (L.) Rich.)	3 УВ	-	Редкий евразиатский бореальный лесной вид с сокращающейся численностью
Л. Зеленоцветная (<i>Pl. chlorantha</i> Custer)	3 УВ	-	Европейско-малоазиатский вид с сокращающейся численностью
Анакамптис пирамидальный (<i>Anacamptis pyramidalis</i> L.)	3 УВ	36	Европейско-древнесредиземноморский вид с высокой фрагментацией ареала и сокращающейся численностью.
Семейство <i>Рoaceae</i>			
Ковыль Лессинга (<i>Stipa lessingiana</i> Trin. et Rupr. s. l.)	3 УВ	-	Центрально-евразийский степной вид, сокращающийся в численности, произрастающий в условиях изменения качества среды обитания
К. красивейший (<i>St. pulcherrima</i> C. Koch)	3 УВ	3г	Евразиатский степной вид с высокой фрагментацией ареала и сокращающейся численностью
Отдел ASCOMYCOTA			
Класс ARTHONIOMYCETES			
Семейство <i>Roccellaceae</i>			
Рочелла водорослевая (<i>Roccella phycopsis</i> Ach.)	3 УВ	-	Редкий атлантико-средиземноморский вид, находящийся на границе ареала
Класс LECANOROMYCETES			
Семейство <i>Physciaceae</i>			
Торнабея блюдценосная (<i>Tornabea scumillifera</i> (With.) J. R. Laundon.)	3 УВ	3 г	Вид с широким распространением в северном и южном полушариях, находится в России на границе ареала

1	2	3	4
Семейство <i>Ramalinaceae</i>			
Вайнея стохэдиана (<i>Waynea stoe- chadiana</i> (Abassi et Cl. Roux) Cl. Roux et P. Clerc)	2 ИС	-	Редкий средиземноморско-атлантический вид из субтропического рода <i>Waynea</i> , реликт ксеромезофильной средиземноморской флор
Семейство <i>Collemtaceae</i>			
Сцитиниум пальмовый (<i>Scytinium pal- matum</i> (Huds.) Gray)	3 УВ	-	Редкий горно-океанический вид, находящийся на границе ареала; реликт колхидской флоры. В Краснодарском крае – единственное местообитание в России
Семейство <i>Lobariaceae</i>			
Лобария ле- гочная (<i>Lobaria pul- monaria</i> (L.) Hoffm)	4 СК	2 6	Широко распространенный лесной вид, охраняемый на федеральном уровне
Рикасолия ши- рочайшая (<i>Ricasolia am- plissima</i> (Scop.) De Not.)	3 УВ	3 г	Редкий неморальный вид, находящийся на границе ареала; известен в России только с Кавказа
Отдел BASIDIOMYCOTA			
Класс AGARICOMYCETES			
Семейство <i>Polyporaceae</i>			
Пирофомес Демидова (<i>Pyrofomes demidoffii</i> (Lev.) Kotl. & Pouzar)	3 УВ	-	Высокоспециализированный ксилотроф, обитающий на древесине древовидных представителей родов <i>Juniperus</i> и <i>Cupressus</i> и поселяющийся на крупных старых стволах

Примечание: *- Природоохранный статус по Красной книге Краснодарского края: 2ИС - «Исчезающие»; 3 УВ – «Уязвимые»; 4СК – «Специально контролируемые».

**** - Природоохранный статус по Красной книге РФ: 2 - Сокращающиеся в численности и/или распространении; 2а - таксоны, численность которых сокращается в результате изменения условий существования или разрушения местообитаний; 2б - таксоны, численность которых сокращается в результате чрезмерного использования их человеком и может быть стабилизирована специальными мерами охраны (лекарственные, пищевые, декоративные и др. растения); 3 – Редкие; 3а - узкоареальные эндемики; 3г - имеющие значительный общий ареал, но находящиеся в пределах России на границе распространения.**

Начальник управления
охраны окружающей среды



Д.М. Заякина

ОПИСАНИЕ
животного мира территории
памятника природы регионального значения
«Можжевельник красный»

Перечень видов животных, встречающихся на данной территории:
почвенные беспозвоночные: Nematoda, Insecta, Oligochaeta, Gastropoda, Crustacea, Chilopoda, Collembola, Arachnida. В содоминанты следует отнести личинок двукрылых (Diptera) и жесткокрылых (Coleoptera) насекомых. Среди отряда Coleoptera в почве в основном представители семейств *Carabidae*, *Curculionidae*, *Staphylinidae*, *Elateridae*. Среди Diptera – *Bibionidae*, *Tipulidae* и ряд других;

герпетофауна: Жаба зеленая *Bufo viridis* (Laurenti, 1768), Жаба колхидская *Bufo verrucosissimus* (Pallas, 1814), Лягушка малоазиатская *Rana macrocnemis* (Boulenger, 1885), Квакша восточная (квакша Шелковникова) - *Hyla orientalis* (Bedriaga, 1890), Черепаха Никольского (средиземноморская черепаха) *Testudo graeca nikolskii* (Сkhikvadze et Tuniyev, 1986), Веретеница ломкая - *Anguis fragilis* (Linnaeus, 1758), Желтопузик *Pseudopus apodus* (Pallas, 1775), Ящерица луговая черноморская *Darevskia praticola pontica* (Eversmann, 1834), Ящерица средняя *Lacerta media* (Lantz et Cyren, 1920), Ящерица Браунера *Darevskia brauneri* (Mehely, 1909), Ящерица Щербака *Darevskia szczerbaki* (Lukina, 1963), Уж обыкновенный *Natrix natrix* (Linnaeus, 1758), Полоз каспийский (желтобрюхий) *Hierophis caspius* (Gmelin, 1789), Полоз оливковый *Platyceps najadum* (Eichwald, 1831), Полоз эскулапов *Zamenis longissimus* (Laurenti, 1768);

орнитофауна: Осоед обыкновенный *Pernis apivorus* (Linnaeus, 1758), Черный коршун *Milvus migrans* (Boddaert, 1783), Обыкновенный канюк *Buteo buteo* (Linnaeus, 1758), Змееяд *Circus gallicus* (Gmelin, 1788), Орел-карлик *Hieraaetus pennatus* (Gmelin, 1788), Малый подорлик *Aquila pomarina* (Brehm, 1831), Беркут *Aquila chrysaetos* (Linnaeus, 1758), Орлан-белохвост, *Haliaeetus albicilla* (Linnaeus, 1758), Скопа *Pandion haliaetus* (Linnaeus, 1758), Дербник *Falco columbarius* (Linnaeus, 1758), Кобчик *Falco vespertinus* (Linnaeus, 1766), Серый гусь *Anser anser* (Linnaeus, 1758), Серая цапля *Ardea cinerea* (Linnaeus, 1758), Малая выпь *Ixobrychus minutus* (Linnaeus, 1766), Серый журавль *Grus grus* (Linnaeus, 1758), Серая куропатка *Perdix perdix* (Linnaeus, 1758), Вяхирь *Columba palumbus* (Linnaeus, 1758), Клинтух *Columba oenas* Linnaeus, 1758, Обыкновенная горлица *Streptopelia turtur* (Linnaeus, 1758), Филин *Bubo bubo* (Linnaeus, 1758), Сплюшка *Otus scops* (Linnaeus, 1758), Домовой сыч *Athene noctua* (Scopoli, 1769), Серая неясыть *Strix aluco* (Linnaeus, 1758), Обыкновенный козодой *Caprimulgus europaeus* (Linnaeus, 1758), Черный стриж *Apus apus* (Linnaeus, 1758), Обыкновенная кукушка *Cuculus canorus* (Linnaeus, 1758), Сизоворонка *Coracias garrulus* (Linnaeus, 1758), Обыкновенный зимородок *Alcedo atthis* (Linnaeus, 1758), Золоти-

стая щурка *Merops apiaster* (Linnaeus, 1758), Удод *Upupa epops* (Linnaeus, 1758), Вертишейка *Jynx torquilla* (Linnaeus, 1758), Зеленый дятел *Picus viridis* (Linnaeus, 1758), Желна *Dryocopus martius* (Linnaeus, 1758), Пестрый дятел *Dendrocopos major* (Linnaeus, 1758), Сирийский дятел *Dendrocopos syriacus* (Hemprich et Ehrenberg, 1833), Средний дятел *Dendrocopos medius* (Linnaeus, 1758), Белоспинный дятел *Dendrocopos leucotos* (Bechstein, 1803), Малый дятел *Dendrocopos minor* (Linnaeus, 1758), Хохлатый жаворонок *Galerida cristata* (Linnaeus, 1758), Степной жаворонок *Melanocorypha calandra* (Linnaeus, 1766), Лесной жаворонок *Lullula arborea* (Linnaeus, 1758), Полевой жаворонок *Alauda arvensis* (Linnaeus, 1758), Полевой конек *Anthus campestris* (Linnaeus, 1758), Лесной конек *Anthus trivialis* (Linnaeus, 1758), Желтая трясогузка *Motacilla flava* (Linnaeus, 1758), Черноголовая трясогузка *Motacilla feldegg* (Michahelles, 1830), Желтоголовая трясогузка *Motacilla citreola* (Pallas, 1776), Белая трясогузка *Motacilla alba* (Linnaeus, 1758), Обыкновенный жулан *Lanius collurio* (Linnaeus, 1758), Чернолобый сорокопуд *Lanius minor* (Gmelin, 1788), Обыкновенная иволга *Oriolus oriolus* (Linnaeus, 1758), Обыкновенный скворец *Sturnus vulgaris* (Linnaeus, 1758), Сойка *Garrulus glandarius* (Linnaeus, 1758), Грач *Corvus frugilegus* (Linnaeus, 1758), Серая ворона *Corvus cornix* (Linnaeus, 1758), Ворон *Corvus corax* (Linnaeus, 1758), Крапивник *Troglodytes troglodytes* (Linnaeus, 1758), Лесная завирушка, *Prunella modularis* (Linnaeus, 1758), Болотная камышевка, *Acrocephalus palustris* (Bechstein, 1798), Тростниковая камышевка, *Acrocephalus scirpaceus* (Hermann, 1804), Ястребиная славка *Sylvia nisoria* (Bechstein, 1795), Черноголовая славка, *Sylvia atricapilla* (Linnaeus, 1758), Садовая славка *Sylvia borin* (Boddaert, 1783), Серая славка, *Sylvia communis* (Latham, 1787), Славка-завирушка, *Sylvia curruca* (Linnaeus, 1758), Пеночка-весничка *Phylloscopus trochilus* (Linnaeus, 1758), Пеночка-теньковка, *Phylloscopus collybita* (Vieillot, 1817), Пеночка-трещотка, *Phylloscopus sibilatrix* (Bechstein, 1793), Желтобрюхая пеночка, *Phylloscopus nitidus* Blyth, 1843, Желтоголовый королек, *Regulus regulus* (Linnaeus, 1758), Мухоловка-пеструшка, *Ficedula hypoleuca* (Pallas, 1764), Мухоловка-белошейка, *Ficedula albicollis* (Temminck, 1815), Полуошейниковая мухоловка, *Ficedula semitorquata* [albicollis] (Hornmeyer, 1885), Малая мухоловка *Ficedula parva* (Bechstein, 1794), Серая мухоловка *Muscicapa striata* (Pallas, 1764), Луговой чекан *Saxicola rubetra* (Linnaeus, 1758), Обыкновенная горихвостка *Phoenicurus phoenicurus* (Linnaeus, 1758), Горихвостка-чернушка *Phoenicurus ochruros* (Gmelin, 1774), Обыкновенная зарянка *Erithacus rubecula* (Linnaeus, 1758), Южный соловей *Luscinia megarhynchos* (Brehm, 1831), Обыкновенный соловей *Luscinia luscinia* (Linnaeus, 1758), Рябинник *Turdus pilaris* (Linnaeus, 1758), Черный дрозд *Turdus merula* (Linnaeus, 1758), Певчий дрозд *Turdus philomelos* (Brehm, 1831), Деряба *Turdus viscivorus* (Linnaeus, 1758), Длиннохвостая синица *Aegithalos caudatus* (Linnaeus, 1758), Обыкновенный ремез *Remiz pendulinus* (Linnaeus, 1758), Московка *Parus ater* (Linnaeus, 1758), Обыкновенная лазоревка *Parus caeruleus* (Linnaeus, 1758), Большая синица *Parus major* (Linnaeus, 1758), Черноголовая гайчка *Parus palustris* (Linnaeus, 1758), Обыкновенный поползень *Sitta europaea* (Linnaeus, 1758), Стенолаз *Tichodroma muraria* (Linnaeus, 1766), Обыкновенная пищуха *Certhia familiaris* (Linnaeus, 1758), Полевой воро-

бей *Passer montanus* (Linnaeus, 1758), Зяблик *Fringilla coelebs* (Linnaeus, 1758), Обыкновенная зеленушка *Chloris chloris* (Linnaeus, 1758), Черноголовый щегол *Carduelis carduelis* (Linnaeus, 1758), Коноплянка *Acanthis cannabina* (Linnaeus, 1758), Обыкновенная чечевица *Carpodacus erythrinus* (Pallas, 1770), Обыкновенный дубонос *Coccothraustes coccothraustes* (Linnaeus, 1758), Просянка *Emberiza calandra* (Linnaeus, 1758), Обыкновенная овсянка *Emberiza citrinella* (Linnaeus, 1758), Горная овсянка *Emberiza cia* (Linnaeus, 1766), Садовая овсянка *Emberiza hortulana* (Linnaeus, 1758), Черноголовая овсянка *Emberiza melanocephala* (Scopoli, 1769);

териофауна: Еж южный - *Erinaceus concolor rumanicus* (Barret-H. 1900), Крот кавказский - *Talpa caucasica* (Satunin, 1908), Бурозубка кавказская - *Sorex satunini* (Ognev, 1922), Бурозубка Волнухина - *Sorex volnuchini* (Ognev 1921), Белозубка малая - *Crocidura suaveolens* (Pallas 1811), Белозубка белобрюхая - *Crocidura leucodon* (Hermann 1780), Отряд Chiroptera, Подковонос малый - *Rhinolophus hipposideros* (Bechstein 1800), Широкоухий складчатогуб - *Tadarida teniotis* (Rafinesgue 1814), Ночница Бехштейна - *Myotis bechsteinii* (Kuhl, 1818), Ночница водяная - *Myotis daubentonii* (Kuhl, 1819), Ночница остроухая - *Myotis blythii* (Tomes, 1857), Ночница Алкафеи - *Myotis alcathoe* (von Helversen & Heller 2001), Ушан бурый - *Plecotus auritus* (Linnaeus 1758), Нетопырь-карлик - *Pipistrellus pipistrellus* (Schreber 1774), Нетопырь-пигмей - *Pipistrellus pygmaeus* (Leach 1825), Нетопырь Куля - *Pipistrellus kuhlii* (Kuhl 1819), Нетопырь лесной - *Pipistrellus nathusii* (Keyserling et Blasius 1839), Нетопырь кожановидный - *Hypsugo savii* (Bonaparte 1837), Вечерница рыжая - *Nyctalus noctula* (Schreber 1774), Кожан поздний - *Eptesicus serotinus* (Schreber 1774), Кожан двухцветный - *Vespertilio murinus* (Linnaeus 1758), Обыкновенный длиннокрыл - *Miniopterus schreibersi* (Kuhl 1819), Отряд Carnivora, Волк - *Canis lupus* (Linnaeus 1758), Шакал - *Canis aureus* (Linnaeus 1758), Лисица обыкновенная - *Vulpes vulpes* (Linnaeus 1758), Енот полоскун - *Procyon lotor* (Linnaeus 1758), Куница каменная - *Martes foina* (Erxleben, 1777), Куница лесная - *Martes martes* (Linnaeus 1758), Кот лесной кавказский - *Felis silverstris caucasica* (Satunin 1905), Отряд Artiodactyla, Кабан - *Sus scrofa* (Linnaeus 1758), Олень благородный кавказский - *Cervus elaphus maral* (Gray 1758), Косуля - *Capreolus capreolus* (Linnaeus 1758), Отряд Lagomorpha, Заяц-русак - *Lepus europaeus* (Pallas 1778), Отряд Rodentia, Белка обыкновенная - *Sciurus vulgaris* (Linnaeus 1758).

Список видов животных, занесенных в Красную книгу Российской Федерации и Красную книгу Краснодарского края, с указанием категории и статуса редкости вида:

Вид животных	Категория и статус редкости вида	
	Природоохранный статус по Красной книге Краснодарского края, 2017	Природоохранный статус по Красной книге РФ
1	2	3
Апоректода Гандлирша <i>Aporrectodea handlirschi</i> (Rosa, 1897)	3 УВ	1

1	2	3
Хетофилосция вооруженная <i>Chaetophiloscia hastata</i> (Verhoeff, 1929)	3 УВ	-
Красноглазка Линдена <i>Erythromma lindenii</i> (Selys, 1840)	3 УВ	-
Дозорщик-император <i>Anax im-</i> <i>perator</i> (Leach, 1815)	4 СК	2
Боливария короткокрылая <i>Boli-</i> <i>varia brachyptera</i> (Pallas, 1773)	3 УВ	Приложение 2
Дыбка степная <i>Saga pedo</i> (Pal- las, 1771)	3 УВ	2
Фиебериелла печальная <i>Fieberiella lugubris</i> (Emeljanov, 1964)	3 УВ	-
Красотел пахучий <i>Calosoma</i> <i>sycophanta</i> (Linnaeus, 1758)	4 СК	2
Карабус кавказский <i>Carabus</i> <i>caucasicus</i> (Adams, 1817)	3 УВ	2
Стафилин короткокрылый <i>Ocypus curtipennis</i> (Motschulsky, 1849)	3 УВ	-
Хищник Эппельсхайма <i>Tasgius</i> <i>epfelsheimianus</i> (Jakobson, 1909)	3 УВ	3
Жук-олень <i>Lucanus cervus</i> (Lin- naeus, 1758)	4 СК	2
Бронзовка кавказская <i>Ceton-</i> <i>ischema speciosa speciosa</i> (Ad- ams, 1817)	3 УВ	-
Щелкун изменчивый <i>Cardiopho-</i> <i>rus discicollis</i> (Herbst, 1806)	3 УВ	-
Усач короткокрылый ильмовый <i>Necydalis ulmi</i> (Chevrolat, 1838)	3 УВ	-
Усач большой дубовый <i>Cerambyx cerdo</i> (Linnaeus, 1758)	4 СК	Приложение 2
Усач узловатоусый <i>Cerambyx</i> <i>nodulosus</i> (Germar, 1817)	3 УВ	2
Усач-краснокрыл Келера <i>Purpuricenus kaehleri</i> (Linnaeus, 1758)	3 УВ	-
Пестрянка веселая <i>Zygaena laeta</i> (Hübner, 1790)	1 КС	Приложение 2
Толстоголовка мозаичная <i>Mus-</i>	3 УВ	-

1	2	3
champia tessellum (Hübner, 1802)		
Толстоголовка иранская <i>Pyrgus sidae</i> (Esper, 1784)	2 ИС	-
Парусник мнемозина <i>Parnassius mnemosyne</i> (Linnaeus, 1758)	4 СК	2
Голубянка Арион <i>Phengaris arion</i> (Linnaeus, 1758)	3 УВ	-
Зеринтия поликсена <i>Zerynthia polyxena</i> (Denis et Schiffermüller, 1775)	3 УВ	Приложение 2
Медведица пурпурная <i>Rhyaria purpurata</i> (Linnaeus, 1758)	3 УВ	-
Сколия-гигант <i>Scolia maculata</i> (Drury, 1773)	3 УВ	-
Ктенофора украшенная <i>Stenophora ornata</i> (Meigen, 1818)	3 УВ	-
Раголетис можжевеловый <i>Rhagoletis flavigenualis</i> (Hering 1958)	3 УВ	-
Жаба колхидская <i>Bufo verrucosissimus</i>	2 ИС	2
Черепаха Никольского (средиземноморская черепаха) <i>Testudo graeca nikolskii</i>	2 ИС	1
Желтопузик <i>Pseudopus apodus</i>	2 ИС	-
Ящерица средняя <i>Lacerta media</i>	3 УВ	3
Ящерица Щербака <i>Darevskia szczerbaki</i>	2 ИС	-
Полоз каспийский (желтобрюхий) <i>Hierophis caspius</i>	3 УВ	-
Полоз оливковый <i>Platyseps najadum</i>	3 УВ	-
Полоз эскулапов <i>Zamenis longissimus</i>	3 УВ	2
Змееяд <i>Circaetus gallicus</i>	2 УВ	-
Орел-карлик <i>Hieraetus pennatus</i>	3 УВ	Приложение 3
Малый подорлик <i>Aquila pomarina</i>	3 УВ	-
Беркут <i>Aquila chrysaetos</i>	2 ИС	3
Орлан-белохвост <i>Haliaeetus</i>	2 ИС	3

1	2	3
albicilla		
Скопа <i>Pandion haliaetus</i>	1 КС	3
Серый журавль <i>Grus grus</i>	3 УВ	-
Обыкновенная горлица <i>Streptopelia turtur</i>	2 ИС	-
Филин <i>Bubo bubo</i>	2 ИС	2
Подковонос малый - <i>Rhinolophus hipposideros</i>	3 УВ	3
Ночница остроухая - <i>Myotis blythii</i>	3 УВ	2
Ночница Бехштейна - <i>Myotis bechsteinii</i>	2 ИС	-
Кот лесной кавказский - <i>Felis silverstris caucasica</i>	3 УВ	3
Лесной жаворонок <i>Lullula arborea</i>	3 УВ	-

Примечание: *- Природоохранный статус по Красной книге Краснодарского края: 2 ИС - «Исчезающие», 3 УВ – «Уязвимые».

** - Природоохранный статус по Красной книге РФ: 2 - Сокращающиеся в численности и/или распространении, 3 – Редкие.

Начальник управления
охраны окружающей среды



Д.М. Заякина

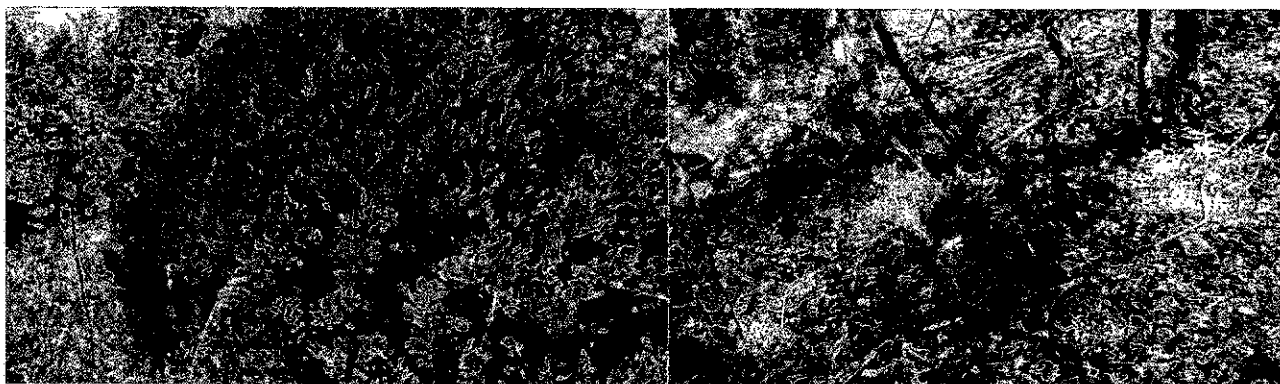
Приложение 4
к паспорту памятника
природы регионального
значения «Можжевельник
красный»

ДОПОЛНИТЕЛЬНЫЕ МАТЕРИАЛЫ

Фотографии памятника природы регионального значения:



Фото 1. Памятник природы «Можжевельник красный»



А

Б

Фото 2. Памятник природы «Можжевельник красный»
можжевельник вонючий (*А*), можжевельник колючий (*Б*)

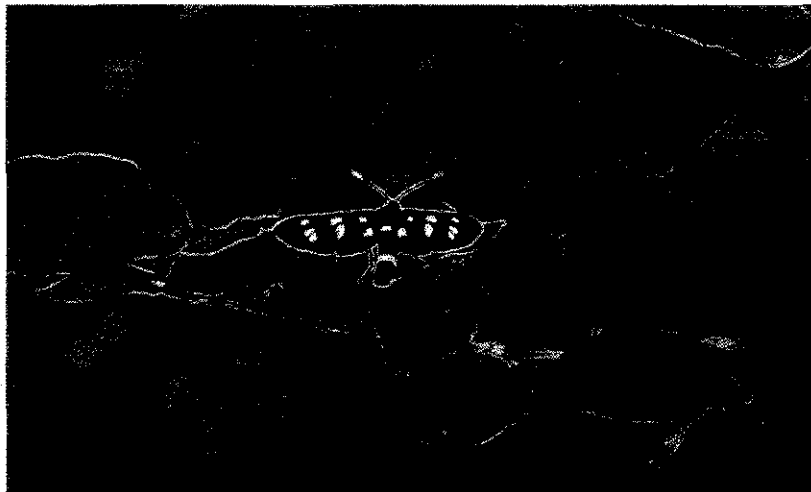


Фото 3. Памятник природы «Можжевельник красный»
(фегея или ложная пестрянка обыкновенная (*Amata phegea*))



Фото 4. Памятник природы «Можжевельник красный»
(Пыльцеголовник красный)



Фото 5. Памятник природы «Можжевельник красный»
(Анакамптис пирамидальный)

Картографические материалы с нанесенными границами памятника природы регионального значения, его охранный зоны (при наличии) и функциональных зон (при наличии):

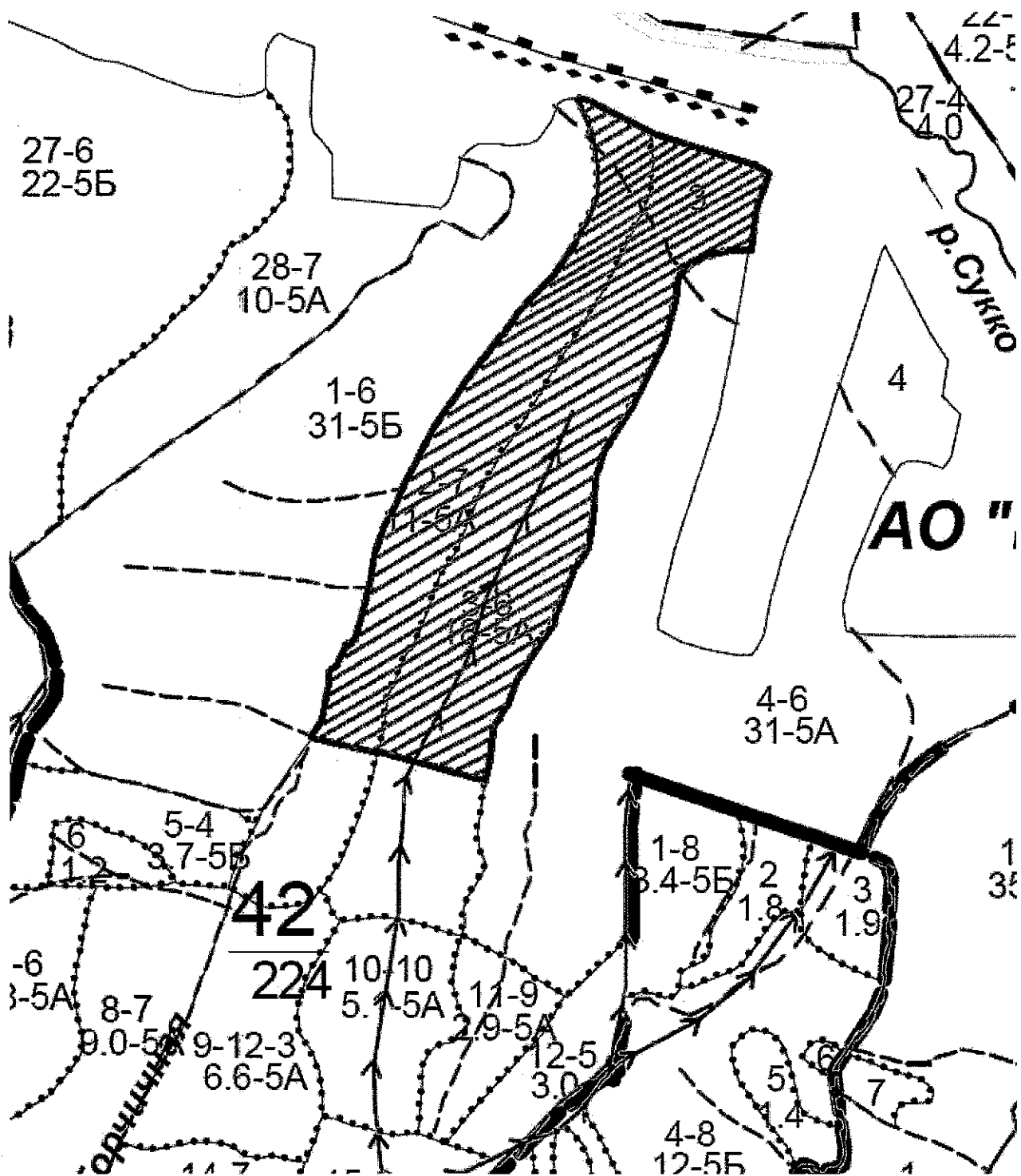
Карта-схема границ памятника природы «Можжевельник красный»



Начальник управления
охраны окружающей среды

Д.М. Заякина

Можжевельник красный



Местоположение территории создаваемой ООПТ регионального значения памятник природы «Можжевельник красный» на схеме лесоустройства Новороссийского лесничества Анапского участкового лесничества