

Приложение 2

УТВЕРЖДЕН
приказом министерства
природных ресурсов
Краснодарского края
от 08.11.2022 № 1727

РОССИЙСКАЯ ФЕДЕРАЦИЯ
КРАСНОДАРСКИЙ КРАЙ

**ПАСПОРТ ПАМЯТНИКА ПРИРОДЫ
РЕГИОНАЛЬНОГО ЗНАЧЕНИЯ**

«Балка Ириновка»

Наименование памятника природы

Крыловский район

Муниципальное образование

Краснодар 2022 год

Полное наименование памятника природы регионального значения: «Балка Ириновка» (далее также – памятник природы).

Реквизиты нормативных правовых актов о создании памятника природы и его охранной зоны (при наличии), утверждении границ и режима особой охраны памятника природы, функционального зонирования (при наличии) и его охранной зоны (при наличии):

образован постановлением главы администрации (губернатора) Краснодарского края от 1 октября 2020 г. № 619 «О создании особо охраняемых природных территорий регионального значения памятников природы «Балка Крутая», «Балка Ириновка» в муниципальном образовании Крыловский район».

Памятник природы создан без изъятия у правообладателей земельных участков.

Цель создания памятника природы - сохранение уникального участка степной растительности, объектов растительного и животного мира, их генетического фонда.

Подведомственность памятника природы: министерство природных ресурсов Краснодарского края.

Местоположение, площадь, описание границ памятника природы и его охранной зоны (при наличии)

Муниципальное образование: Крыловский район.

Населенный пункт: в границах Кугоейского сельского поселения на северо-восточной окраине с. Ириновка.

Положение памятника природы в системе улично-дорожной сети: нет.

Кадастровый номер земельного участка: 23:14:0208000:20 (кадастровый квартал 23:14:0208000).

Категория земель: земли, не отнесенные к определенной категории.

Описание местоположения границ памятника природы и его охранной зоны (при наличии) в пределах лесничеств, участков лесничеств, лесных кварталов и лесотаксационных выделов, частей лесотаксационных выделов (в случае расположения памятника природы на землях лесного фонда): нет.

Наличие в границах памятника природы иных особо охраняемых объектов: отсутствуют.

Описание границ памятника природы, функциональных зон (при наличии) и его охранной зоны (при наличии): точка один расположена на северо-западной окраине границы создаваемого памятника природы «Балка Ириновка».

От точки 1 в восточном направлении на расстояние 385 м через точки 2-11 до точки 12; от точки 12 в южном направлении на расстояние 31 м до точки 13; от точки 13 в юго-западном направлении ломаной линией на расстояние 1560 м через точки 14-53 до точки 54; от точки 54 в северном направлении на расстояние 150 м через точку 55 до точки 56; от точки 56 в северо-восточном направлении по юго-восточной границе земельного участка с кадастровым но-

мером 23:14:0208000:30 на расстояние 983 м через точки 57-62 на исходную точку 1.

Охранная зона памятника природы не предусмотрена.

Площадь памятника природы: 14,6624 га.

Перечень функциональных зон памятника природы (при наличии) с указанием их площади (га)

Функциональное зонирование памятника природы не предусмотрено.

Режим особой охраны памятника природы

На территории памятника природы регионального значения «Балка Ириновка» запрещается деятельность, влекущая за собой изменение исторически сложившегося природного ландшафта и причиняющая вред природным комплексам и их компонентам, расположенным в границах памятника природы, в том числе:

1. Строительство объектов капитального строительства, отвод земельных участков под такое строительство;

2. Реконструкция линейных объектов без проекта, получившего положительное заключение государственной экологической экспертизы, в случаях, предусмотренных законодательством, и без проведения природоохранных мероприятий по снижению негативного воздействия работ на природные объекты и комплексы;

3. Размещение некапитальных строений, сооружений и выделение земельных участков в целях размещения некапитальных строений, сооружений без согласования с уполномоченным органом исполнительной власти Краснодарского края в области охраны окружающей среды, охраны, воспроизводства и использования объектов животного мира и среды их обитания, за исключением размещения некапитальных строений, сооружений, относящихся к объектам охотничьей, биотехнической и природоохранной инфраструктуры, и выделения земельных участков под их размещение;

4. Выделение земельных участков для индивидуального жилищного строительства, садоводческих товариществ и коттеджей, предоставление земельных участков для садоводства и огородничества;

5. Мойка, ремонт, заправка топливом механизированных транспортных средств;

6. Виды экстремального туризма, связанные с поездками на моторных транспортных средствах повышенной проходимости;

7. Заготовка и сбор недревесных лесных ресурсов, заготовка пищевых лесных ресурсов и сбор лекарственных растений в промышленных и коммерческих целях;

8. Создание объектов размещения отходов производства и потребления, радиоактивных, химических, взрывчатых, токсичных, отравляющих и ядовитых веществ;

9. Ведение сельского хозяйства, за исключением осуществления гражданами сенокошения, пчеловодства, прогона и выпаса скота для собственных нужд за пределами прибрежных защитных полос водных объектов;
10. Промышленное рыбоводство и рыболовство;
11. Сброс сточных, в том числе дренажных, вод, организация фильтруемых септиков;
12. Засорение и захламление территории памятника природы, в том числе загрязнение почвы и акватории водных объектов;
13. Создание искусственных земельных участков на водных объектах;
14. Размещение сооружений на понтонах;
15. Изменение гидрологического режима водных объектов, проведение дноуглубительных, взрывных, буровых и других работ, связанных с изменением дна и берегов водных объектов (перекрывание, изменение русла естественных водотоков и берегов водных объектов, углубление дна водотоков и естественных водоемов, отсыпка грунта в акваторию, расчистка и восстановление водных объектов), без согласования с уполномоченным органом исполнительной власти Краснодарского края в области охраны окружающей среды, за исключением деятельности, осуществляемой в целях предотвращения возникновения и ликвидации чрезвычайных ситуаций;
16. Геологическая разведка и добыча полезных ископаемых (кроме питьевых ресурсов), а также выполнение иных связанных с пользованием недрами работ;
17. Спортивная и любительская охота в период с 1 марта по 20 июня, промысловая охота;
18. Уничтожение либо повреждение воспроизводственных и защитных участков (гнезд, дупел, нор и других жилищ и убежищ) среды обитания диких животных, кроме случаев, предусмотренных законодательством Российской Федерации и Краснодарского края;
19. Добыча и иное изъятие из природной среды объектов животного и растительного мира, занесенных в Красную книгу Российской Федерации и (или) Красную книгу Краснодарского края, без разрешений, предусмотренных законодательством Российской Федерации и Краснодарского края;
20. Сбор зоологических, ботанических, минералогических коллекций и палеонтологических объектов без согласования с уполномоченным органом исполнительной власти Краснодарского края в области охраны окружающей среды;
21. Интродукция и акклиматизация объектов животного и растительного мира, за исключением случаев, связанных с необходимостью борьбы с вредными организмами, осуществляемой по согласованию с уполномоченным органом исполнительной власти Краснодарского края в области охраны окружающей среды;
22. Осуществление авиационных мер по борьбе с вредителями и болезнями растений, кроме случаев отсутствия возможности применения наземной техники при возникновении массовых эпидемий или иных естественных природных явлений, связанных со вспышками численности вредителей;

23. Осуществление авиационных мер по борьбе с вредителями в водоохраной зоне водных объектов и над их акваторией;

24. Сжигание растительности и ее остатков;

25. Размещение кемпингов и палаточных лагерей, за исключением установки отдельных палаток;

26. Устройство спортивных площадок и установка спортивного оборудования, прокладка, обустройство и маркировка спортивных трасс, за исключением прокладки и обустройства туристических маршрутов и экологических троп по согласованию с уполномоченным органом исполнительной власти Краснодарского края в области охраны окружающей среды;

27. Проведение спортивных, зрелищных и иных мероприятий без согласования с уполномоченным органом исполнительной власти Краснодарского края в области охраны окружающей среды;

28. Размещение рекламных и информационных знаков и щитов, аншлагов, стендов, указателей, шлагбаумов, экспозиционных, экскурсионных и иных объектов, не связанных с функционированием памятника природы, охот хозяйственной деятельностью, деятельностью в области водных отношений, обозначением линейных объектов;

29. Уничтожение или повреждение рекламных и информационных знаков и щитов, аншлагов, стендов, указателей, шлагбаумов, экспозиционных, экскурсионных;

30. Проведение рубок ухода и санитарных рубок без обеспечения сохранности старо возрастных, фаутовых, сухостойных и валежных деревьев в количестве не менее 5 экземпляров каждой группы на 1 га в полезачитных насаждениях и в охранных зонах линейных объектов;

31. Проведение археологических полевых работ (разведок, раскопок, наблюдений) без полученного в установленном законодательством порядке разрешения (открытого листа) и соблюдения условий, предусмотренных разрешением (открытым листом), а также без согласования с уполномоченным органом исполнительной власти Краснодарского края в области охраны окружающей среды;

32. Перепрофилирование сложившихся к моменту утверждения настоящего режима особой охраны памятника природы направлений хозяйственной и иной деятельности без согласования с уполномоченным органом исполнительной власти Краснодарского края в области охраны окружающей среды.

В случае возникновения угрозы либо наступления режима чрезвычайной ситуации проведение работ, связанных с предупреждением и ликвидацией чрезвычайных ситуаций различного характера производится в соответствии с действующим законодательством о чрезвычайных ситуациях. Информация о планируемых и реализуемых мероприятиях, а также о нанесенном вреде направляется в орган исполнительной власти Краснодарского края, уполномоченный в области охраны окружающей среды.

Меры охраны памятника природы

В целях обеспечения сохранности природных комплексов и объектов необходимо предусмотреть выполнение следующих мер по охране памятника природы:

Государственное казенное учреждение «Управление особо охраняемыми природными территориями Краснодарского края»:

1. Информирование всех заинтересованных лиц о режиме и границах памятника природы. Передача охранных обязательств.

2. Установка аншлагов (информационных щитов) по границам памятника природы, на основных подъездах к памятнику природы, на пересечении дорог.

3. Осуществление контроля территории памятника природы с целью обеспечения установленного режима охраны территории.

4. Организация и проведение мониторинговых работ на территории памятника природы.

5. Разработка предложений по и выполнение соответствующих мероприятий по сохранению редких видов животных, растений и грибов.

Собственники, арендаторы, владельцы и пользователи земельных участков в границах памятника природы:

1. Расчистка территории памятника природы от ТКО.

2. Выполнение противопожарных мероприятий.

3. Выполнение мероприятий по сохранению редких видов животных, растений и грибов на основании рекомендации специалистов.

Перечень земельных участков, на которых находится памятник природы, предоставленных гражданам и юридическим лицам, приводится в приложении 1 к паспорту памятника природы.

Природные характеристики территории

Характеристика рельефа, почвенного покрова, описание состояния поверхностных и подземных вод приводится в приложении 2 к паспорту памятника природы.

Описание растительного мира территории приводится в приложении 3 к паспорту памятника природы.

Описание животного мира территории приводится в приложении 4 к паспорту памятника природы.

Дополнительные материалы приводятся в приложении 5 к паспорту памятника природы.

Начальник управления
охраны окружающей среды



Д.М. Заякина

Приложение 1
к паспорту памятника
природы регионального
значения, утвержденному
приказом министерства
природных ресурсов
Краснодарского края
от 08.11.2022 № 1727

ПЕРЕЧЕНЬ
земельных участков, на которых находится
памятник природы регионального значения,
предоставленных гражданам и юридическим лицам

Кадастровый номер земельного участка: 23:14:0208000:20 (кадастровый квартал 23:14:0208000)

Форма права владения/пользования земельным участком: аренда.

Сведения о правообладателе земельного участка:

1. Для физического лица:
ФИО: Бюзюн Алексей Алексеевич;
почтовый адрес: Краснодарский край, Крыловский район, к-з «Серп и Молот», отд. 1 поле 11;
телефон: отсутствует;
виды и реквизиты документов на право владения/пользования земельным участком: долевая собственность № 23-01.143-15.2004-142 от 14.11.2004, № 78/699, договор аренды земельных долей № 01 от 27.09.2004.
2. Для физического лица:
ФИО: Лях Людмила Викторовна;
почтовый адрес: Краснодарский край, Крыловский район, к-з «Серп и Молот», отд. 1 поле 11;
телефон: отсутствует;
виды и реквизиты документов на право владения/пользования земельным участком: долевая собственность № 23-01.43-15.2004-143 от 04.11.2004, № 78/699 договор аренды земельных долей № 01 от 27.09.2004.
3. Для физического лица:
ФИО: Лях Анатолий Викторович;
почтовый адрес: Краснодарский край, Крыловский район, к-з «Серп и Молот», отд. 1 поле 11;
телефон: отсутствует;
виды и реквизиты документов на право владения/пользования земельным участком: долевая собственность № 23-01.43-15.2004-144 от 04.11.2004, № 52/699, договор аренды земельных долей № 01 от 27.09.2004.
4. Для физического лица:
ФИО: Пономарев Андрей Викторович;

почтовый адрес: Краснодарский край, Крыловский район, к-з «Серп и Молот», отд. 1 поле 11;

телефон: отсутствует;

виды и реквизиты документов на право владения/пользования земельным участком: долевая собственность № 23:14:0208000:20-23/043/2020-5 02.07.2020 156/699, договор аренды земельных долей № 01 от 27.09.2004.

5. Для физического лица:

ФИО: Бузюн Алексей Алексеевич;

почтовый адрес: Краснодарский край, Крыловский район, к-з «Серп и Молот», отд. 1 поле 11;

телефон: отсутствует;

виды и реквизиты документов на право владения/пользования земельным участком: долевая собственность № 23:14:0208000:20-23/359/2020-10 22.12.2020 78/699, договор аренды земельных долей № 01 от 27.09.2004.

6. Для юридического лица:

наименование: ООО «Колос»

юридический адрес: отсутствует;

почтовый адрес: Краснодарский край, Крыловский район, к-з «Серп и Молот», отд. 1 поле 11;

ФИО руководителя: отсутствует;

ФИО контактного лица: отсутствует;

телефон: отсутствует;

виды и реквизиты документов на право владения/пользования земельным участком: долевая собственность № 23:14:0208000:20-23/359/2021-22 29.12.2021, 724074/699000, договор аренды земельных долей № 01 от 27.09.2004.

7. Для физического лица:

ФИО: Бондаренко Олег Николаевич;

почтовый адрес: Краснодарский край, Крыловский район, к-з «Серп и Молот», отд. 1 поле 11;

телефон: отсутствует;

виды и реквизиты документов на право владения/пользования земельным участком: долевая собственность № 23:14:0208000:20-23/359/2021-20 29.10.2021 78/699, договор аренды земельных долей № 01 от 27.09.2004.

8. Для физического лица:

ФИО: Нимченко Наталья Николаевна;

почтовый адрес: Краснодарский край, Крыловский район, к-з «Серп и Молот», отд. 1 поле 11;

телефон: отсутствует;

виды и реквизиты документов на право владения/пользования земельным участком: долевая собственность № 23:14:0208000:20-23/359/2021-21 29.10.2021 78000/699000, договор аренды земельных долей № 01 от 27.09.2004.

Начальник управления
охраны окружающей среды



Д.М. Заякина

Приложение 2
к паспорту памятника
природы регионального
значения, утвержденному
приказом министерства
природных ресурсов
Краснодарского края
от 08.11.2022 № 1927

Характеристика рельефа, почвенного покрова, описание состояния поверхностных и подземных вод

Рельеф. Природная территория «Балка Ириновка» расположена на надпойменной террасе правого берега реки Куго-Ея и в пойме балки Ириновка. В соответствии с геоморфологическим районированием Краснодарского края территория, на которой расположена балка «Ириновка», относится к аккумулятивно-эрозионной лессовидной плиоцен – четвертичной равнине на субстрате скифских глин на Азово-Кубанской равнине.

Балка Ириновка имеет плавный неглубокий врез. Длина ложбины стока и балок составляет 1,260 км. В устье образована запруда, которая в течение всего года обводнена. Сброс воды осуществляется через сбросную трубу в реку Ея. Поверхность балки в устьевой части затапливается в паводковый период. Территория не застроена.

В геологическом строении территории, на которой расположен памятник природы, принимают участие современные техногенные, голоценовые элювиальные, верхнеплейстоцен-голоценовые эолово-делювиальные и средневерхнеплейстоценовые эолово-делювиальные отложения.

Почвенный покров. Почвенный покров памятника природы «Балка Ириновка» представлен подтипом лугово-черноземных почв – луговато-черноземные почвы низовий балок.

Луговато-черноземные почвы характеризуются кратковременным или временным поверхностным переувлажнением в зимне-весенний период при уровне грунтовых вод глубже 4 м. Они периодически переувлажняются с поверхности и постоянно подпитываются капиллярной каймой неглубоких грунтовых вод (2–3м). Потенциал плодородных почв – 50–52 балла.

Поверхностные воды. Природный объект «Балка Ириновка» расположена на р. Куго-Ея, в среднем её течении, в границах водоохранной зоны, равной 200 м. Максимальный подъем уровня воды в балке не превышает 1–1,5 м, интенсивность подъема уровня составляет 2–20 см/сутки.

Куго-Ея – правый приток реки Ея. Исток – у х. Рассвет в Ростовской области; впадает в р. Ея у ст. Куцевской Краснодарского края. В настоящее время Куго-Ея перегорожена дамбами и плотинами, вследствие чего река стала состоять из цепочки многочисленных прудов, используемых для орошения, рекреации, рыбозаведения. Разделение реки на пруды приводит её к состоянию полной экологической деградации: река обмелела, общий объём стока уменьшился, прогрессируют процессы заболачивания, заиления и загрязнения.

Подземные воды. Основными водоносными горизонтами, влияющими на экологическое состояние памятника природы являются: водоносный комплекс четвертичных отложений равнинной части Азово-Кубанского бассейна пластовых напорных вод (Q) и водоносный комплекс отложений понтического яруса (N2p), используемый для централизованного водоснабжения.

Подземные воды первого от поверхности водоносного горизонта на надпойменных террасах, в пределах которых расположена балка Ириновка, приурочены к лессовым суглинистым эолово-делювиальным и песчаным аллювиальным отложениям.

Режим подземных вод – террасовый.

В общей схеме такое залегание подземных вод представляет собой двухслойную систему, верхний слой которой приурочен к суглинисто-глинистым покровным отложениям, а нижний к аллювиальным супесчано-песчанистым. Основные статьи баланса здесь: приходная часть – инфильтрация атмосферных осадков, вод из поверхностных водотоков и водоёмов, вод, поступающих за счёт утечек и переливов из водонесущих коммуникаций и ёмкостей резервирования, а в расходной части – за счёт испарения и транспирации растениями.

Разгрузка подземных вод происходит путем естественного оттока в русло реки, а также за счет перетекания в ниже залегающие горизонты.

Резкий подъем уровней отмечается в декабре–феврале и продолжается до мая. Резкий спад уровней на всех глубинах начинается одновременно в конце мая и продолжается до начала сентября.

Амплитуда сезонного колебания уровня подземных вод определяется водоносностью года и распределением осадков внутри года и принимается на этой территории – 1,5–1,0 м.

Начальник управления
охраны окружающей среды



Д.М. Заякина

**Описание растительного мира территории
памятника природы регионального значения
«Балка Ириновка»**

Перечень основных типов растительных сообществ, их состав, пространственное распределение:

- древесная растительность: Абрикос обыкновенный (*Armeniaca vulgaris* Lam.), Вяз малый (*Ulmus minor*), Вишня обыкновенная (*Cerasus vulgaris* Mill.), Клён полевой (*Acer campestre* L.), Лох восточный (*Elaeagnus orientalis* L.), Ясень высокий (*Fraxinus excelsior*).

- кустарниковая растительность: Дубровник обыкновенный (*Teucrium chamaedrys* L.), Миндаль низкий (*Amygdalus nana*), Карагана кустарниковая (*Caragana frutex*), Робиния лжеакация (*Robinia pseudoacacia*), Слива колючая (*Prunus spinosa*), Слива вишненосная (*Prunus cerasifera* Ehrh), Тимьян Маршалла (*Thymus marschallianus* Willd.), Тимьян двухформенный (*Thymus dimorphus*), Шиповник собачий (*Rosa canina* L.), Шиповник колючейший (*Rosa spinosissima* L.).

- травянистая растительность: Амброзия полыннолистная (*Ambrosia artemisiifolia* L.), Астрагал австрийский (*Astragalus austriacus* Jacq.), Астрагал ложнотатарский (*Astragalus pseudotataricus* Boriss.), Бельвалия великолепная (*Bellevalia speciosa* Woronow ex Grossh.), Бурачок шершавый (*Alyssum hirsutum* M.Bieb.), Василёк восточный (*Centaurea orientalis* L.), Василисник малый (*Thalictrum minus* L.), Вейник наземный (*Calamagrostis epigeios* (L.) Roth), Вероника плющелистная (*Veronica hederifolia*), Воловик лазоревый (*Anchusa azurea* Mill.) Воробейник лекарственный (*Lithospermum officinale* L.), Гелиотроп европейский (*Heliotropium europaeum* L.), Герань клубненосная (*Geranium tuberosum* L.), Гравилат городской (*Geum urbanum* L.), Гусиный лук приазовский (*Gagea maeotica* Artemczuk), Горошек мышиный (*Vicia cracca* L.), Дазипирум мохнатый (*Dasypyrum villosum* (L.) P. Candargy), Девясил высокий (*Inula helenium* L.), Донник лекарственный (*Melilotus officinalis* (L.) Pall.), Душица обыкновенная (*Origanum vulgare* L.), Девясил германский (*Inula germanica* L.), Дурнишник зобовидный (*Xanthium strumarium* L.), Дымянка Шлейхера (*Fumaria schleicheri* Soy.-Will.), Живокость полевая (*Delphinium consolida* L.), Живучка женевская (*Ajuga genevensis*), Живучка хиосская (*Ajuga chia* Schreb.), Заразиха окрашенная (*Orobanche colorata* K. Koch), Земляника зелёная (*Fragaria viridis*), Зопник колючий (*Phlomis pungens*), Звездчатка незамечаемая (*Stellaria neglecta* Weihe)

Зопник клубненостный (*Phlomis tuberosa*), Зопничек гибридный (*Phlomoides hybrida* (Zelen.) Kamelin & Makhm.), Жабник полевой (*Filago arvensis*), Касатик ложный (*Iris notha* M. Bieb.), Клевер сомнительный (*Trifolium ambiguum* M. Bieb.), Клевер гибридный (*Trifolium hybridum* L.), Клевер луговой (*Trifolium pratense* L.), Козлобородник сомнительный (*Tragopogon dubius* Scop.), Клоповник пронзеннолитсный (*Lepidium perfoliatum* L.), Котовник мелкоцветковый (*Nepeta parviflora* M. Bieb.), Котовник венгерский (*Nepeta pannonica* L.), Кирказон ломоносвидный (*Aristolochia clematitis* L.), Коровяк овальнолистный (*Verbascum ovalifolium* Donn ex Sims), Крапива жгучая (*Urtica urens* L.), Ковыль перистый (*Stipa pennata* L.), Колокольчик болонский (*Campanula bononiensis* L.), Колокольчик сибирский (*Campanula sibirica* L.), Костер растопыренный (*Bromus squarrosus* L.), Костер кровельный (*Anisantha tectorum* L.), Крапива жгучая (*Urtica urens*), Костенец безостый (*Bromopsis inermis* (Leyss.) Holub), Лапчатка прямая (*Potentilla recta* L.), Лён австрийский (*Linum austriacum* L.), Лук округлый (*Allium rotundum* L.), Лянка обыкновенная (*Linaria vulgaris*), Марь белая (*Chenopodium album* L.), Молочай серповидный (*Euphorbia falcata*), Мятлик луковичный (*Poa bulbosa* L.), Мятлик обыкновенный (*Poa trivialis* L.), Мятлик Луговой (*Poa pratensis*), Неравноцветник кровельный (*Anisantha tectorum* (L.) Nevski), Овсяница луговая (*Festuca pratensis* Huds.), Одуванчик лекарственный (*Taraxacum officinale* F.H. Wigg.), Осот полевой (*Sonchus arvensis* L.), Остролодочник волосистый (*Oxytropis pilosa*), Пастушья сумка обыкновенная (*Capsella bursa-pastoris* (L.) Medikus), Плевел многолетний (*Lolium perenne* L.), Прищепник плоскоплодный (*Caucalis platycarpos* L.), Пустырник пятилопастный (*Leonurus quinquelobatus* Gilib.), Подорожник ланцетный (*Plantago lanceolata* L.), Подорожник большой (*Plantago major* L.), Подорожник степной (Урвилла) (*Plantago urvillei*), Полынь горькая (*Artemisia absinthium* L.), Полынь обыкновенная (*Artemisia vulgaris*), Полынь понтийская (*Artemisia pontica* L.), Репешок азиатский (*Agrimonia asiatica* Juz.), Резак обыкновенный (*Falcaria vulgaris* Bernh.), Секироплодник пёстрый (*Securigera varia* (L.) Lassen), Синеголовник полевой (*Eryngium campestre* L.), Сияк обыкновенный (*Echium vulgare*), Скерда красивая (*Crepis pulchra* L.), Скабиоза бледно-жёлтая (*Scabiosa ochroleuca* L.), Смолевка вильчатая (*Silene dichotoma* Ehrh.), Солонечник эстрагоновидный (*Galatella dracunculoides* (Lam.) Nees), Смолевка вильчатая (*Silene dichotoma*), Солодка щетинистая (*Glycyrrhiza echinata* L.), Солодка голая (*Glycyrrhiza glabra* L.), Сурепка обыкновенная (*Barbarea vulgaris* R. Br.), Татарник колючий (*Onopordum acanthium*), Тимофеевка степная (*Phleum phleoides* (L.) N. Karst.), Триния жёстковолосая (*Trinia hispida* Hoffm.), Тысячелистник благородный (*Achillea nobilis* L.), Тысячелистник обыкновенный (*Achillea millefolium*), Тросник южный (*Phragmites australis* (Cav.) Trin. ex Steud.), Цикорий обыкновенный (*Cichorium intybus* L.), Ферульник смолоносный (*Ferulago galbanifera* (Mill.) W.D.J. Koch), Чернокорень лекарственный (*Cynoglossum officinale* L.), Чертополох поникающий (*Carduus nutans* L.), Чистяк весенний (*Ficaria verna*), Чина клубненосная (*Lathyrus tuberosus* L.), Чистец остисточашечковый (*Stachys atherocalyx* K. Koch), Шалфей поникающий (*Salvia nutans*), Шалфей сухостепной (*Salvia tesquicola*), Шандра ранняя (*Marrubium praecox*

Janka), Шафран сетчатый (*Crocus reticulatus* Steven ex Adams), Щавель конский (*Rumex confertus* Willd), Фиалка сомнительная (*Viola ambigua* Waldst. & Kit.), Эгилопс цилиндрический (*Aegilops cylindrica* Host), Ястребинка могучая (*Hieracium × robustum* Fr.), Яснотка стеблеобъемлющая (*Lamium amplexicaule* L.), Яснотка пурпурная (*Lamium purpureum* L.), Яруточка пронзённолистная (*Microthlaspi perfoliatum* (L.) F.K. Mey.), Ярутка полевая (*Thlaspi arvense* L.).

- внеярусная растительность: Вьюнок полевой (*Convolvulus arvensis*), Ластовень острый (*Cynanchum acutum* L.), Ломонос чинолистный (*Clematis lathyrifolia* Besser ex Rchb.), Подмаренник цепкий (*Galium aparine* L.), Подмаренник настоящий (*Galium verum* L.).

Список видов растений, занесенных в Красную книгу Российской Федерации и Красную Книгу Краснодарского края, с указанием категории и статуса редкости

Таблица 1 – Охраняемые растения памятника природы «Балка Ириновка»

№ п. п.	№ КККК	Виды растений	Категория и статус редкости вида		Вероятность обитания локальной популяции вида на ООПТ (%)
			КК РФ (2008)	КККК (2017)	
1	2	3	4	5	6
1	29	Горицвет весенний (<i>Adonis vernalis</i> L. 1753)	–	3УВ	100
2	34	Ломонос чинолистный (<i>Clematis lathyrifolia</i> Bess. ex Trautv. 1842.)	–	3 УВ	100
3	113	Миндаль низкий (<i>Amygdalus nana</i> L. 1753)	–	2ИС	100
4	138	Астрагал украинский (<i>Astragalus ucrainicus</i> Popov ex Klokov, 1946)	–	3УВ	75
5	141	Майкараган волжский (<i>Calophaca wolgarica</i> (L. fil.) DC. 1825)	2 а	1 КС	100
6	142	Карагана кустарниковая (<i>Caragana frutex</i> (L.) C. Koch, 1869)	–	3 УВ	75
7	228	Котовник мелкоцветковый (<i>Nepeta parviflora</i> Bieb. 1808)	–	3УВ	75
8	229	Зопник колючий (<i>Phlomis pungens</i> Willd. 1800)	–	2 ИС	75
9	232	Шалфей поникающий (<i>Salvia nutans</i> L. 1753)	–	3УВ	75
10	314	Бельвалия великолепная (<i>Bellevallia speciosa</i> Woronow ex Grossh. 1925)	2 а	3 УВ	100
11	339	Касатик карликовый (<i>Iris pumila</i> L., 1753)	2а	2ИС	75

Таблица составлена по материалам НПА РФ и официальных изданий (Красная книга Краснодарского края (Растения) (2007, 2017) и Красная Книга РФ (2008).

Все данные уточнены по результатам оригинальных наблюдений (включая неопубликованные), проведённых в рамках мониторинга объектов Красной книги Краснодарского края в 2007–2014 гг. (Отчёт..., 2007; 2008; 2009; 2010; 2011; 2012; 2013; 2014), а также по итогам аналогичных изысканий, предшествовавших им в 2007–2011 гг., как опубликованным (Результаты..., 2012), так и хранящимся в архивах исследователей.

Начальник управления
охраны окружающей среды



Д.М. Заякина

Приложение 4
к паспорту памятника
природы регионального
значения, утвержденному
приказом министерства
природных ресурсов
Краснодарского края
от 08.11.2022 № 172-7

**Описание животного мира территории
памятника природы регионального значения «Балка Ириновка»**

Таблица 1. Фауна ООПТ памятник природы «Балка Ириновка» – Позвоночные

№ п. п.	Название таксона				Вероятность обитания (%)
	русское название вида	научное название вида	семейство	отряд	
1	2	3	4	5	6
класс Земноводные – Amphibia					
1	Жаба зелёная	<i>Bufo viridis</i> (Laurenti, 1768)	Bufoidea	Anura	100
2	Лягушка озерная	<i>Rana ridibunda</i> (Pallas, 1771)	Ranidae	Anura	100
3	Квакша Шелковникова	<i>Hyla arborea schelkownikowi</i> (Bokermann, 1758)	Hylidae	Anura	100
4	Чесночница обыкновенная	<i>Pelobates fuscus</i> (Laurenti, 1768)	Pelobatiales	Anura	100
класс Пресмыкающиеся – Reptilia					
5	Черепаха Болотная	<i>Emys orbicularis</i> (Linnaeus, 1758)	Emydidae	Testudines	75
6	Ящерица прыткая	<i>Lacerta agilis exigua</i> (Linnaeus, 1758)	Lacertidae	Squamata	100
7	Уж обыкновенный	<i>Natrix natrix</i> (Linnaeus, 1758)	Colubridae	Serpentes	100
8	Водяной уж	<i>Natrix tessellata</i> (Laurenti, 1768)	Colubridae	Serpentes	100
9	Полз желтобрюхий	<i>Hierophis caspius</i> (Gmelin, 1789)	Colubridae	Serpentes	75
10	Гадюка восточная степная	<i>Vipera renardi</i> (Christoph, 1861)	Viperidae	Serpentes	75
класс Птицы – Aves					
11	Тювик европейский	<i>Accipiter brevipes</i> (Severtsov, 1850)	Accipitridae	Falconiformes	25
12	Лунь степной	<i>Circus macrourus</i> (S.G.Gmelin, 1770)	Accipitridae	Falconiformes	25
13	Курганник	<i>Buteo rufinus</i> (Cretschmar, 1827)	Accipitridae	Falconiformes	25

1	2	3	4	5	6
14	Подорлик малый	<i>Aquila pomarina</i> Brehm, 1831	Accipitridae	Falconiformes	25
15	Орлан- белохвост	<i>Haliaeetus albicilla</i> (Linnaeus, 1758)	Accipitridae	Falconiformes	25
16	Коршун чёрный	<i>Milvus migrans</i> (Boddaert, 1783)	Accipitridae	Falconiformes	100
17	Кобчик	<i>Falco vespertinus</i> (Linnaeus, 1766)	Falconidae	Falconiformes	100
18	Пустельга обыкновенная	<i>Falco tinnunculus</i> (Linnaeus, 1758)	Falconidae	Falconiformes	100
19	Пустельга степная	<i>Falco naumanni</i> Fleischer, 1818	Falconidae	Falconiformes	25
20	Куропатка серая	<i>Perdix perdix</i> (Linnaeus, 1758)	Phasianidae	Galliiformes	100
21	Перепел обыкновенный	<i>Coturnix coturnix</i> (Linnaeus, 1758)	Phasianidae	Galliiformes	100
22	Фазан	<i>Phasianus colchicus</i> Linnaeus, 1758	Phasianidae	Galliiformes	100
23	Камышница	<i>Gallinula chloropus</i> (Linnaeus, 1758)	Rallidae	Gruiformes	100
24	Лысуха	<i>Fulica atra</i> (Linnaeus, 1758)	Rallidae	Gruiformes	100
25	Вяхирь	<i>Columba palumbus</i> (Linnaeus, 1758)	Columbidae	Columbiformes	100
26	Горлица обыкновенная	<i>Streptopelia turtur</i> (Linnaeus, 1758)	Columbidae	Columbiformes	50
27	Стриж чёрный	<i>Apus apus</i> (Linnaeus, 1758)	Apodidae	Apodiformes	100
28	Дятел большой пестрый	<i>Dendrocopos major</i> (Linnaeus, 1758)	Picidae	Piciformes	100
29	Ласточка деревенская	<i>Hirundo rustica</i> (Linnaeus, 1758)	Hirundinidae	Passeriforme	100
30	Ласточка городская	<i>Delichon urbica</i> (Linnaeus, 1758)	Hirundinidae	Passeriforme	100
31	Жаворонок полевой	<i>Alauda arvensis</i> (Linnaeus, 1758)	Alaudidae	Passeriforme	100
32	Трясогузка белая	<i>Motacilla alba</i> (Linnaeus, 1758)	Motacillidae	Passeriforme	100
33	Конёк полевой	<i>Anthus campestris</i> (Linnaeus, 1758)	Motacillidae	Passeriforme	75
34	Воробей домовый	<i>Passer domesticus</i> (Linnaeus, 1758)	Passeridae	Passeriforme	100
35	Воробей полевой	<i>Passer montanus</i> (Linnaeus, 1758)	Passeridae	Passeriforme	100
36	Зяблик	<i>Fringilla coelebs</i> (Linnaeus, 1758)	Fringillidae	Passeriforme	100
класс Млекопитающие – Mammalia					
37	Ёж южный	<i>Erinaceus roumanicus</i> (Barrett-Hamilton, 1900)	Erinaceidae	Eulipotyphla	100

1	2	3	4	5	6
38	Крот европейский	<i>Talpa europaea</i> (Linnaeus, 1758)	Talpidae	Eulipotyphla	100
39	Белозубка белобрюхая	<i>Crocidura leucodon</i> (Hermann, 1780)	Soricidae	Eulipotyphla	100
40	Шакал	<i>Canis aureus</i> (Linnaeus, 1758)	Canidae	Carnivora	25
41	Лисица обыкновенная	<i>Vulpes vulpes</i> (Linnaeus, 1758)	Canidae	Carnivora	25
42	Хорь степной	<i>Mustela eversmanni</i> (Lesson, 1827)	Mustelidae	Carnivora	25
43	Ласка	<i>Mustela nivalis</i> (Linnaeus, 1766)	Mustelidae	Carnivora	100
44	Заяц-русак	<i>Lepus europaeus</i> (Pallas, 1778)	Leporidae	Lagomorpha	100
45	Мышовка степная	<i>Sicista subtilis</i> (Pallas, 1773)	Zapodidae	Rodentia	100
46	Мышь домовая	<i>Mus musculus</i> (Linnaeus, 1758)	Muridae	Rodentia	75
47	Мышь полевая	<i>Apodemus agrarius</i> (Pallas, 1771)	Muridae	Rodentia	100
48	Мышь-малютка	<i>Micromys minutus</i> (Pallas, 1771)	Muridae	Rodentia	75
49	Хомяк обыкновенный	<i>Cricetus cricetus</i> (Linnaeus, 1758)	Cricetidae	Rodentia	500

Таблица 2 – Охраняемые виды животных ООПТ памятник природы «Балка Ириновка»

№ п. п.	№ вида в КККК, 2017	Название вида		Red List IUCN (1994–2022)	Статус вида в ККК (2017)	Статус вида в КК РФ (2020/2021)		
		русское	научное			статус редкости	статус угрозы исчезновения	КСПМ
1	2	3	4	5	6	7	8	9
класс Насекомые – Insecta								
1	9	Дозорщик-император	<i>Anax imperator</i> Leach, 1815	LC	4 СК	5	НО	III
2	1	Дыбка степная	<i>Saga pedo</i> (Pallas, 1771)	VU B1+2bd v	3 УВ	2	У	III
3	30	Трокс гигантский	<i>Trox cadaverinus</i> Illiger, 1802	NE	1 КС			
4	35	Бронзовка Фибера	<i>Protaetia fieberi</i> (Kraatz, 1880)	NE	3 УВ	2	У	III
5	07	Листоед азиатский	<i>Chrysochares asiaticus</i> (Pallas, 1717)	NE	3 УВ			
6	12	Брахичерус кубанский	<i>Brachycerus kubanicus</i> (Arzanov, 2005)	NE	3 УВ			

1	2	3	4	5	6	7	8	9
7	43	Паракоссуло с трипс	<i>Paracossulus thrips</i> (Hübner, [1818])	NE	3 УВ			
8	47	Пестрянка весёлая	<i>Zygaena laeta</i> (Hübner, 1790)	NE	1 КС	2	У	III
9	78	Ленточница желтобрюхая	<i>Catocala neonympha</i> (Esper, [1805])	NE	3 УВ			
10	81	Совка азгле	<i>Aegle kaekeritziana</i> (Hübner, [1799])	NE	3 УВ			
11	90	Шмель моховой	<i>Bombus muscorum</i> Linnaeus, 1758	NE	3 УВ			
12	97	Шмель глинистый	<i>Bombus argillaceus</i> (Scopoli, 1763)	NE	3 УВ			
13	98	Пчела- плотник широкоголов ая	<i>Xylocopa valga</i> (Gerstaecker, 1872)	NE	3 УВ			
14	01	Сколия- гигант (пятнистая)	<i>Scolia maculata</i> (Drury, 1773)	NE	3 УВ			
класс Пресмыкающиеся – Reptilia								
15	89	Полоз каспийский	<i>Hierophis caspius</i> (Gmelin, 1789)	LC	3 УВ	2	У	III
16	99	Гадюк а степная восточная	<i>Pelias renardi</i> (Christoph, 1861)	VU A1c+2c	3 УВ	2	У	II
класс Птицы – Aves								
17	57	Обыкновенн ая горлица	<i>Streptopelia turtur</i> (Linnaeus, 1758)	VU A2bcd+ 3bcd+4b cd	2 ИС	2	И	III

Примечания: КККК – Красная книга Краснодарского края, 3-е издание (2017); КК РФ – Красная книга Российской Федерации. Животные (2020/2021); Red List IUCN – The IUCN Red List of Threatened Species; КСППМ – категории степени и первоочередности принимаемых и планируемых к принятию природоохранных мер (природоохранный статус).

Таблица 2 составлена по материалам НПА РФ и официальных изданий (Красная книга Краснодарского края (Животные) (2007, 2017) и Красная Книга РФ (2021).

Все данные уточнены по результатам оригинальных наблюдений (включая неопубликованные), проведённых в рамках мониторинга объектов Красной книги Краснодарского края в 2007–2014 гг. (Отчёт..., 2007; 2008; 2009; 2010; 2011; 2012; 2013; 2014), а также по итогам аналогичных изысканий, предшествовавших им в 2007–2011 гг., как опубликованным (Результаты..., 2012), так и хранящимся в архивах исследователей.

Категории объектов животного мира Красной книги РФ (2020¹/2021)

Статус редкости:

- 0 – «Вероятно исчезнувшие»
- 1 – «Находящиеся под угрозой исчезновения»
- 2 – «Сокращающиеся в численности и/или распространении»
- 3 – «Редкие»
- 4 – «Неопределённые по статусу»
- 5 – «Восстанавливаемые или восстанавливающиеся».

Статус угрозы исчезновения:

- ИР – Исчезнувшие в Российской Федерации
- КР – Находящиеся под критической угрозой исчезновения
- И – Исчезающие
- У – Уязвимые
- БУ – Находящиеся в состоянии, близком к угрожаемому
- НО – Вызывающие наименьшие опасения
- НД – Недостаточно данных.

Степень и первоочередность принимаемых и планируемых к принятию природоохранных мер (СППМ)²:

- I приоритет – требуется незамедлительное принятие комплексных мер...
- II приоритет – необходима реализация одного или нескольких специальных мероприятий...
- III приоритет – достаточно общих мер, предусмотренных НПА РФ...

Категории Красной книги Краснодарского края (2017):

- 0 ВИ – «Вероятно исчезнувшие»
- 1 КС – «Находящиеся в критическом состоянии»
- 2 ИС – «Исчезающие»
- 3 УВ – «Уязвимые»
- 4 СК – «Специально контролируемые».

Категории Red List of Threatened Species IUCN (2001), включая, используемые на региональном уровне оценки угрозы вымирания:

- EX – «Исчезнувшие»
- EW – «Исчезнувшие в дикой природе»
- RE – «Исчезнувшие в регионе»
- CR – «Находящиеся в критическом состоянии»
- EN – «Находящиеся в опасном состоянии»
- VU – «Уязвимые»
- NT – «Находящиеся в состоянии близком к угрожаемому»
- LC – «Вызывающие наименьшие опасения»
- DD – «Недостаточно данных»

¹ согласно Приложению к Приказу Минприроды России от 24.03.2020 № 162

² полная формулировка категорий содержится в тексте Приказа Минприроды России от 24.03.2020 № 162

NE – «Неоценённые»
NA – «Не подлежащие оценке».

Начальник управления
охраны окружающей среды



Д.М. Заякина

Дополнительные материалы

1. Природная территория «Балка Ириновка»

Антропогенное воздействие на территорию, предлагаемую к созданию ООПТ регионального значения памятник природы «Балка Ириновка», выражено в основном в сельскохозяйственном, транспортном, рекреационном и охотничьем использовании.

Перечисленные виды хозяйственной деятельности указаны по интенсивности негативного воздействия на обследуемую природную территорию.

Обследуемая природная территория балка Ириновка расположена вне земель лесного фонда.

Транспортное использование. В пределах балки Ириновка объекты транспортной инфраструктуры представлены полевыми грунтовыми дорогами (рисунок 1), отмечаются факты перемещения автомобильного транспорта вне дорог непосредственно по территории балки.



Рисунок 1. Участки грунтовых дорог на территории балка Ириновка
Протяженность грунтовых дорог в границах балки Ириновка незначительная – 670 м.

В основном данные грунтовые дороги используются для передвижения сельскохозяйственной техники и в меньшей степени сообщения между населенными пунктами в весенне-осенний период. В зимний период большинство из них являются непроезжими для легкового транспорта. За летний период по краям сельскохозяйственных полей прокатываются новые дороги, которые осенью запахиваются. Интенсивность движения автотранспорта невысокая и составляет в сутки от 20 до 50 автомобилей в летний период и до 10 автомобилей – в зимний.

Передвижение автотранспорта по грунтовым дорогам, особенно в засушливый период сопровождается образованием большого количества пыли, которая оседает, в том числе, и на обследуемых природных территориях. Кроме этого к факторам негативного воздействия при передвижении автотранспорта следует отнести акустическое воздействие на объекты животного мира.

Рекреационное использование. Проведенное обследование территории балки показало, что она используется в рекреационных целях на отдельных участках, расположенных в береговой зоне водных объектов и лесном массиве в границах балки. Преимущественно подобные участки используются для отдыха в прибрежной зоне и осуществления рыбалки. Всего было отмечено 2 участка, используемые в целях рекреации, на территории балки Ириновка.

На остальной части берега реки поросли тростником и добраться до воды не представляется возможным. В пределах участков, пригодных для любительской рыбной ловли отмечается нарушение природной среды: организованы кострища, отмечается скопления бытового мусора, нарушение почвенного покрова, повреждения древесной и кустарниковой растительности и травянистого покрова. Основная масса бытового мусора представлено полиэтиленовыми пакетами, бутылками, одноразовой посудой. К местам рекреации организованы подъездные пути, проходящие непосредственно по территории урочищ, вне дорог общего пользования.

В пределах участков, использующихся в рекреационных целях, организовано кострище, отмечается скопления бытового мусора, повреждения древесной и кустарниковой растительности и травянистого покрова. Основная масса бытового мусора представлено полиэтиленовыми пакетами, бутылками (рисунок 2).

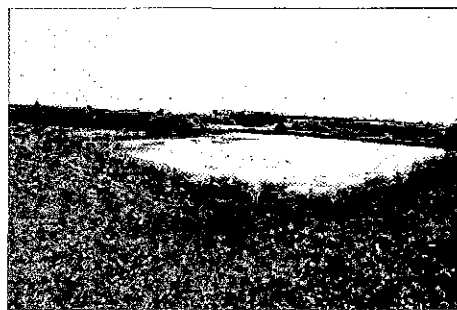


Рисунок 2. Искусственный пруд в границах природной территории «Балка Ириновка», используемый для рыбной ловли и рекреации

Охотничье использование. Обследуемая природная территория балка Ириновка расположена в границах общедоступных охотничьих угодий Краснодарского края – участок Крыловской 4.

Искусственные сооружения. В границах природной территории «Балка Ириновка» в южной части создан искусственный пруд (рисунок 3), путем организации подпорной стенки (дамбы) в нижней части балки Ириновка. Сброс воды в реку Куго-Ея осуществляется по трубе, установленной в теле дамбы (рис. 2).

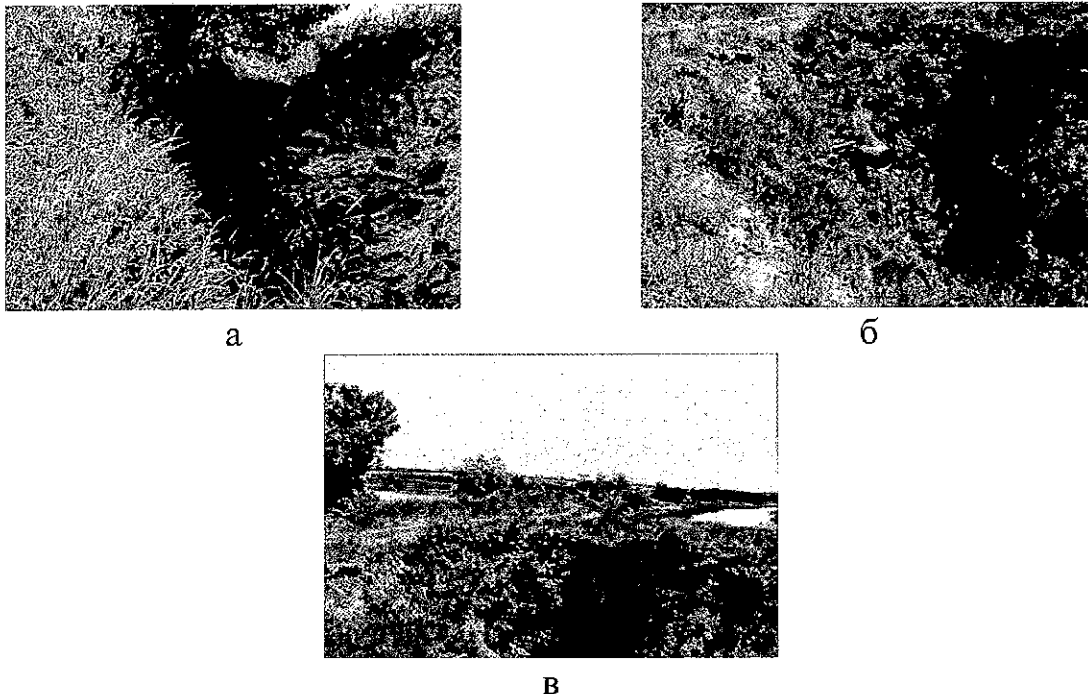


Рисунок 3. Дамба: а) вид с северной стороны пруда; б) вид с южной стороны (место сброса воды в реку Куго-Ея); в) слева искусственный пруд, справа р. Куго-Ея

На основании анализа существующей антропогенной нагрузки на территорию балки Ириновка можно сделать вывод, что оказываемое в настоящее время антропогенное воздействие незначительно, за исключением воздействия со стороны сельского хозяйства и выжигания растительности. В незначительной степени на состояние природных экосистем обследуемой территории оказывает рекреационная деятельность, а также охота.

2. Территории с установленным режимом охраны и использования

1. Водные объекты и их водоохранные зоны

Природная территория «Балка Ириновка»

Обследуемая природная территория «Балка Ириновка» находится в непосредственной близости от реки Куго-Ея.

Ширина водоохранной зоны реки Куго-Ея составляет 200 м, ширина прибрежной защитной полосы – 50 м, согласно ст. 65 Водного Кодекса РФ.

Южная часть территории «Балка Ириновка» затрагивает водоохранную зону и прибрежную защитную полосу реки Куго-Ея.

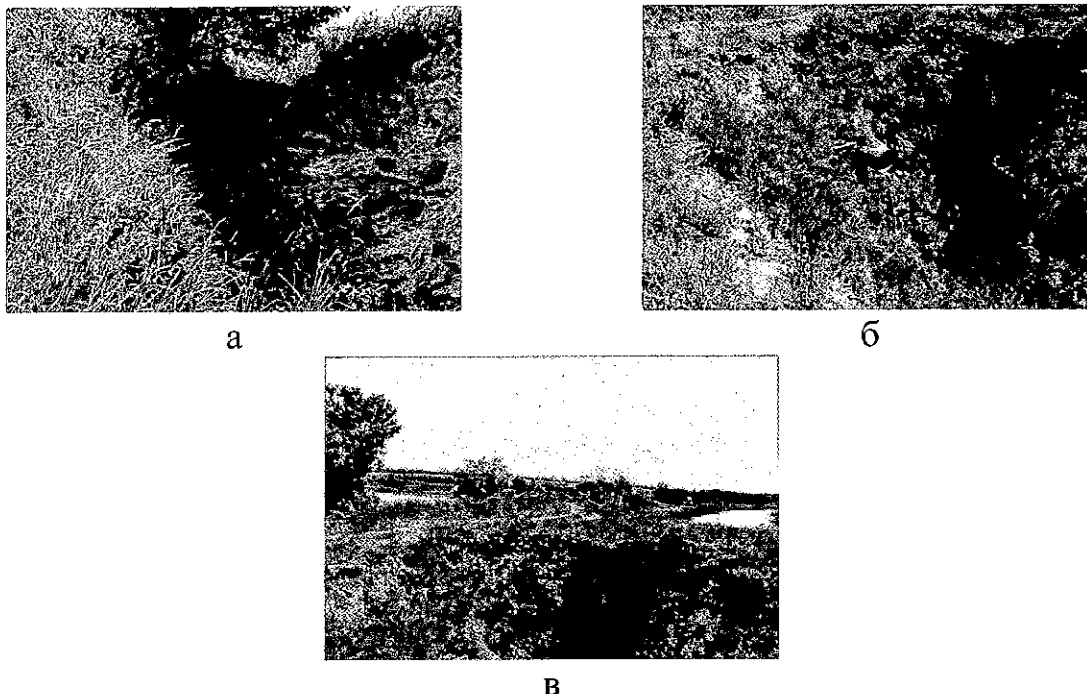


Рисунок 3. Дамба: а) вид с северной стороны пруда; б) вид с южной стороны (место сброса воды в реку Куго-Ея); в) слева искусственный пруд, справа р. Куго-Ея

На основании анализа существующей антропогенной нагрузки на территорию балки Ириновка можно сделать вывод, что оказываемое в настоящее время антропогенное воздействие незначительно, за исключением воздействия со стороны сельского хозяйства и выжигания растительности. В незначительной степени на состояние природных экосистем обследуемой территории оказывает рекреационная деятельность, а также охота.

2. Территории с установленным режимом охраны и использования

1. Водные объекты и их водоохранные зоны

Природная территория «Балка Ириновка»

Обследуемая природная территория «Балка Ириновка» находится в непосредственной близости от реки Куго-Ея.

Ширина водоохранной зоны реки Куго-Ея составляет 200 м, ширина прибрежной защитной полосы – 50 м, согласно ст. 65 Водного Кодекса РФ.

Южная часть территории «Балка Ириновка» затрагивает водоохранную зону и прибрежную защитную полосу реки Куго-Ея.

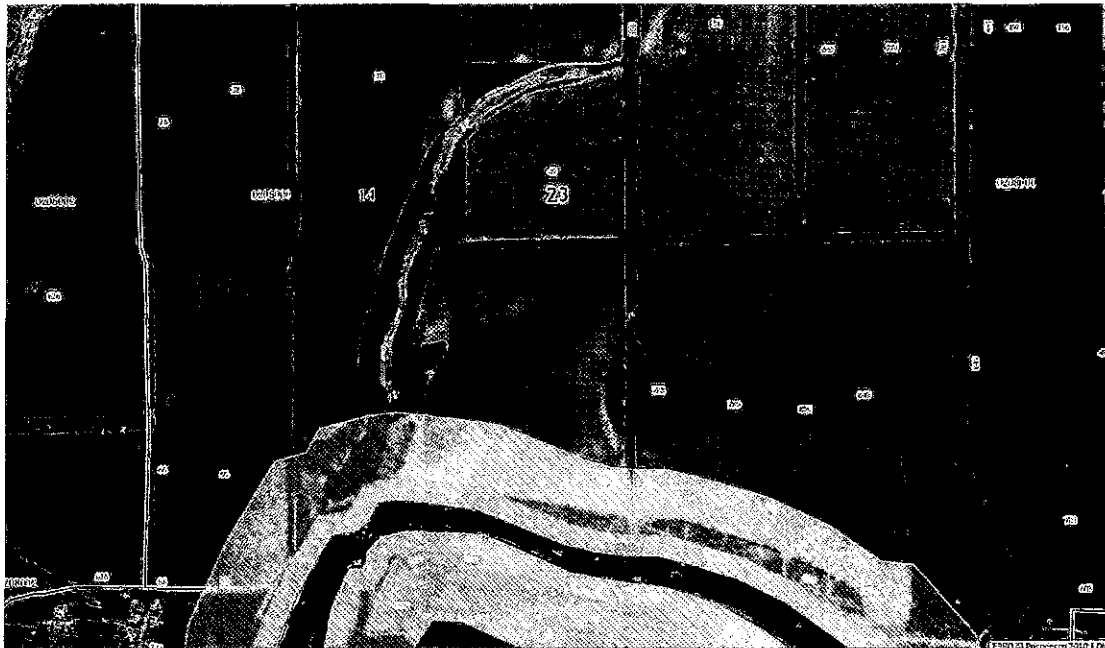


Рисунок 4. Выкопировка из публичной кадастровой карты
(<https://pkk5.rosreestr.ru>)

Начальник управления
охраны окружающей среды

Д.М. Заякина