

Приложение 1

УТВЕРЖДЕН
приказом министерства
природных ресурсов
Краснодарского края
от 08.11.22 № 1727

РОССИЙСКАЯ ФЕДЕРАЦИЯ
КРАСНОДАРСКИЙ КРАЙ

**ПАСПОРТ ПАМЯТНИКА ПРИРОДЫ
РЕГИОНАЛЬНОГО ЗНАЧЕНИЯ**

«Балка Крутая»

Наименование памятника природы

Крыловский район

Муниципальное образование

Краснодар 2022 год

Полное наименование памятника природы регионального значения: «Балка Крутая» (далее также – памятник природы).

Реквизиты нормативных правовых актов о создании памятника природы и его охранной зоны (при наличии), утверждении границ и режима особой охраны памятника природы, функционального зонирования (при наличии) и его охранной зоны (при наличии):

- образован постановлением главы администрации (губернатора) Краснодарского края от 1 октября 2020 г. № 619 «О создании особо охраняемых природных территорий регионального значения памятников природы «Балка Крутая», «Балка Ириновка» в муниципальном образовании Крыловский район».

Памятник природы создан без изъятия у правообладателей земельных участков.

Цель создания памятника природы: сохранение уникального природного объекта, остатков степных сообществ северной зоны Краснодарского края, с произрастанием здесь редких степных охраняемых видов растений и обитающих охраняемых видов животных.

Подведомственность памятника природы: министерство природных ресурсов Краснодарского края.

Местоположение, площадь, описание границ памятника природы и его охранной зоны (при наличии)

Муниципальное образование: Крыловский район.

Населенный пункт: вне границ населенного пункта. Ближайшим населенным пунктом к памятнику природы является хутор Казачий в 1,5 км на северо-восток.

Положение памятника природы в системе улично-дорожной сети: нет.

Кадастровый номер земельного участка: Территория памятника природы «Балка Крутая» располагается в границах кадастровых кварталов 23:14:0305000 и 23:14:0305005.

Категория земель: земли сельскохозяйственного назначения – 10,0653 га; земли, не отнесенные к определенной категории – 41,5970 га.

Описание местоположения границ памятника природы и его охранной зоны (при наличии) в пределах лесничеств, участковых лесничеств, лесных кварталов и лесотаксационных выделов, частей лесотаксационных выделов (в случае расположения памятника природы на землях лесного фонда): нет.

Наличие в границах памятника природы иных особо охраняемых объектов: отсутствуют.

Описание границ памятника природы, функциональных зон (при наличии) и его охранной зоны (при наличии):

От точки 1 в северо-восточном направлении по границе земельных участков с кадастровыми номерами 23:14:0305000:652, 23:14:0305000:761, 23:14:0305000:762, 23:14:0305000:760(1), 23:14:0305000:341, 23:14:0305000:760(2), 23:14:0305000:63, 23:14:0305000:342, 23:14:0305000:30, 23:14:0305000:343 на расстояние 968 м через точки 2-21 до точки 22; от точки 22 в северо-восточном направлении по границе лесного массива на расстояние

409 м через точки 23-30 до точки 31; от точки 31 в юго-западном направлении по северо-западной границе земельных участков с кадастровыми номерами 23:14:0305005:29, 23:14:0305005:33(1), 23:14:0305005:7, 23:14:0305000:69 на расстояние 1469 м через точки 32-44 до точки 45; от точки 45 в северо-западном направлении по северо-восточной границе земельного участка с кадастровым номером 23:14:0305000:352 и далее по берегу реки на расстояние 623 м через точки 46-62 до точки 63; от точки 63 в северном направлении по восточной границе земельных участков с кадастровыми номерами 23:14:0305000:475, 23:14:0305000:755 на расстояние 550 м через точки 64-69 на исходную точку 1.

Охранная зона памятника природы не предусмотрена.

Площадь памятника природы: 51,6623 га.

Перечень функциональных зон памятника природы (при наличии) с указанием их площади (га)

Функциональное зонирование памятника природы не предусмотрено.

Режим особой охраны памятника природы

На территории памятника природы регионального значения «Балка Крутая» запрещается деятельность, влекущая за собой изменение исторически сложившегося природного ландшафта и причиняющая вред природным комплексам и их компонентам, расположенным в границах памятника природы, в том числе:

1. Строительство объектов капитального строительства, отвод земельных участков под такое строительство;
2. Реконструкция линейных объектов без проекта, получившего положительное заключение государственной экологической экспертизы, в случаях, предусмотренных законодательством, и без проведения природоохранных мероприятий по снижению негативного воздействия работ на природные объекты и комплексы;
3. Размещение некапитальных строений, сооружений и выделение земельных участков в целях размещения некапитальных строений, сооружений без согласования с уполномоченным органом исполнительной власти Краснодарского края в области охраны окружающей среды, охраны, воспроизводства и использования объектов животного мира и среды их обитания, за исключением размещения некапитальных строений, сооружений, относящихся к объектам охотничьей, биотехнической и природоохранной инфраструктуры, и выделения земельных участков под их размещение;
4. Выделение земельных участков для индивидуального жилищного строительства, садоводческих товариществ и коттеджей, предоставление земельных участков для садоводства и огородничества;
5. Мойка, ремонт, заправка топливом механизированных транспортных средств;
6. Виды экстремального туризма, связанные с поездками на моторных

транспортных средствах повышенной проходимости;

7. Заготовка и сбор недревесных лесных ресурсов, заготовка пищевых лесных ресурсов и сбор лекарственных растений в промышленных и коммерческих целях;

8. Создание объектов размещения отходов производства и потребления, радиоактивных, химических, взрывчатых, токсичных, отравляющих и ядовитых веществ;

9. Ведение сельского хозяйства, за исключением осуществления гражданами сенокосения, пчеловодства, прогона и выпаса скота для собственных нужд за пределами прибрежных защитных полос водных объектов;

10. Промышленное рыбоводство и рыболовство;

11. Сброс сточных, в том числе дренажных, вод, организация фильтруемых септиков;

12. Засорение и захламление территории памятника природы, в том числе загрязнение почвы и акватории водных объектов;

13. Создание искусственных земельных участков на водных объектах;

14. Размещение сооружений на понтонах;

15. Изменение гидрологического режима водных объектов, проведение дноуглубительных, взрывных, буровых и других работ, связанных с изменением дна и берегов водных объектов (перекрытие, изменение русла естественных водотоков и берегов водных объектов, углубление дна водотоков и естественных водоемов, отсыпка грунта в акваторию, расчистка и восстановление водных объектов), без согласования с уполномоченным органом исполнительной власти Краснодарского края в области охраны окружающей среды, за исключением деятельности, осуществляемой в целях предотвращения возникновения и ликвидации чрезвычайных ситуаций;

16. Геологическая разведка и добыча полезных ископаемых (кроме питьевых ресурсов), а также выполнение иных связанных с пользованием недрами работ;

17. Спортивная и любительская охота в период с 1 марта по 20 июня, промысловая охота;

18. Уничтожение либо повреждение воспроизводственных и защитных участков (гнезд, дупел, нор и других жилищ и убежищ) среды обитания диких животных, кроме случаев, предусмотренных законодательством Российской Федерации и Краснодарского края;

19. Добыча и иное изъятие из природной среды объектов животного и растительного мира, занесенных в Красную книгу Российской Федерации и (или) Красную книгу Краснодарского края, без разрешений, предусмотренных законодательством Российской Федерации и Краснодарского края;

20. Сбор зоологических, ботанических, минералогических коллекций и палеонтологических объектов без согласования с уполномоченным органом исполнительной власти Краснодарского края в области охраны окружающей среды;

21. Интродукция и акклиматизация объектов животного и растительного мира, за исключением случаев, связанных с необходимостью борьбы с вредными организмами, осуществляемой по согласованию с уполномоченным органом

исполнительной власти Краснодарского края в области охраны окружающей среды;

22. Осуществление авиационных мер по борьбе с вредителями и болезнями растений, кроме случаев отсутствия возможности применения наземной техники при возникновении массовых эпидемий или иных естественных природных явлений, связанных со вспышками численности вредителей;

23. Осуществление авиационных мер по борьбе с вредителями в водоохранной зоне водных объектов и над их акваторией;

24. Сжигание растительности и ее остатков;

25. Размещение кемпингов и палаточных лагерей, за исключением установки отдельных палаток;

26. Устройство спортивных площадок и установка спортивного оборудования, прокладка, обустройство и маркировка спортивных трасс, за исключением прокладки и обустройства туристических маршрутов и экологических троп по согласованию с уполномоченным органом исполнительной власти Краснодарского края в области охраны окружающей среды;

27. Проведение спортивных, зрелищных и иных мероприятий без согласования с уполномоченным органом исполнительной власти Краснодарского края в области охраны окружающей среды;

28. Размещение рекламных и информационных знаков и щитов, аншлагов, стенов, указателей, шлагбаумов, экспозиционных, экскурсионных и иных объектов, не связанных с функционированием памятника природы, охотхозяйственной деятельностью, деятельностью в области водных отношений, обозначением линейных объектов;

29. Уничтожение или повреждение рекламных и информационных знаков и щитов, аншлагов, стенов, указателей, шлагбаумов, экспозиционных, экскурсионных;

30. Проведение рубок ухода и санитарных рубок без обеспечения сохранности старовозрастных, фаутовых, сухостойных и валежных деревьев в количестве не менее 5 экземпляров каждой группы на 1 га в полезачитных насаждениях и в охранных зонах линейных объектов;

31. Проведение археологических полевых работ (разведок, раскопок, наблюдений) без полученного в установленном законодательством порядке разрешения (открытого листа) и соблюдения условий, предусмотренных разрешением (открытым листом), а также без согласования с уполномоченным органом исполнительной власти Краснодарского края в области охраны окружающей среды;

32. Перепрофилирование сложившихся к моменту утверждения настоящего режима особой охраны памятника природы направлений хозяйственной и иной деятельности без согласования с уполномоченным органом исполнительной власти Краснодарского края в области охраны окружающей среды.

В случае возникновения угрозы либо наступления режима чрезвычайной ситуации проведение работ, связанных с предупреждением и ликвидацией чрезвычайных ситуаций различного характера производится в соответствии с действующим законодательством о чрезвычайных ситуациях. Информация о планируемых и реализуемых мероприятиях, а также о нанесенном вреде

направляется в орган исполнительной власти Краснодарского края, уполномоченный в области охраны окружающей среды.

Меры охраны памятника природы

В целях обеспечения сохранности природных комплексов и объектов необходимо предусмотреть выполнение следующих мер по охране памятника природы:

Государственное казенное учреждение «Управление особо охраняемыми природными территориями Краснодарского края»:

1. Информирование всех заинтересованных лиц о режиме и границах памятника природы. Передача охранных обязательств.

2. Установка аншлагов (информационных щитов) по границам памятника природы, на основных подъездах к памятнику природы, на пересечении дорог.

3. Осуществление контроля территории памятника природы с целью обеспечения установленного режима охраны территории.

4. Организация и проведение мониторинговых работ на территории памятника природы.

5. Разработка предложений по и выполнение соответствующих мероприятий по сохранению редких видов животных, растений и грибов.

Собственники, арендаторы, владельцы и пользователи земельных участков в границах памятника природы:

1. Расчистка территории памятника природы от ТКО.

2. Выполнение противопожарных мероприятий.

3. Выполнение мероприятий по сохранению редких видов животных, растений и грибов на основании рекомендации специалистов.

Перечень земельных участков, на которых находится памятник природы, предоставленных гражданам и юридическим лицам, приводится в приложении 1 к паспорту памятника природы.

Природные характеристики территории

Характеристика рельефа, почвенного покрова, описание состояния поверхностных и подземных вод приводится в приложении 2 к паспорту памятника природы.

Описание растительного мира территории приводится в приложении 3 к паспорту памятника природы.

Описание животного мира территории приводится в приложении 4 к паспорту памятника природы.

Дополнительные материалы приводятся в приложении 5 к паспорту памятника природы.

Начальник управления
охраны окружающей среды



Д.М. Заякина

Приложение 1
к паспорту памятника
природы регионального
значения, утвержденному
приказом министерства
природных ресурсов
Краснодарского края
от 08.11.2022 № 1727

ПЕРЕЧЕНЬ
земельных участков, на которых находится
памятник природы регионального значения,
предоставленных гражданам и юридическим лицам

Кадастровый номер участка: Территория памятника природы «Балка Крутая» располагается в границах кадастровых кварталов 23:14:0305000 и 23:14:0305005, в границах кадастровых участков 23:14:0305000:755, 23:14:0305000:421, 23:14:0305000:41 земли сельскохозяйственного назначения – вид разрешенного использования: для сельскохозяйственного производства и 23:14:0305000:344 земли сельскохозяйственного назначения – вид разрешенного использования: для размещения полевых и древесно-кустарниковых насаждений. А также на землях в границах кадастрового квартала 23:14:0305000 категория земель не установлена. Форма права владения/пользования земельным участком.

Сведения о правообладателе земельного участка:

Для физического лица:

Сведения о правообладателе земельного участка: 23:14:0305000:41

1. Для физического лица:

ФИО: Шагай Любовь Ильинична;

почтовый адрес: Краснодарский край, Крыловский район, к-з «Серп и Молот», отд. 1 поле 11;

телефон: отсутствует;

Общество с ограниченной ответственностью «КФХ Макаренко Г.Н.»,

ИНН: 2338009656

виды и реквизиты документов на право владения/пользования земельным участком: долевая собственность № 23-23-43/020/2010-354 от 15.06.2010, 66/594, договор аренды земельных долей № 11 от 08.10.2004 – на 30 лет.

2. Для физического лица:

ФИО: Корж Надежда Александровна;

почтовый адрес, телефон: отсутствует;

Общество с ограниченной ответственностью «КФХ Макаренко Г.Н.»,

ИНН: 2338009656

виды и реквизиты документов на право владения/пользования земельным участком: долевая собственность № 23-01.43-19.2004-123 от 05.11.2004, № 66/594, договор аренды земельных долей № 11 от 08.10.2004 – на 30 лет.

3. Для юридического лица:

Общество с ограниченной ответственностью «КФХ Макаренко Г.Н.»,
ИНН: 2338009656.

виды и реквизиты документов на право владения/пользования земельным участком: долевая собственность Долевая собственность, Долевая собственность, № 23-23-43/031/2012-437 от 31.10.2012, 66/594, договор аренды земельных долей № 11 от 08.10.2004 – на 30 лет.

Начальник управления
охраны окружающей среды



Д.М. Заякина

Приложение 2
к паспорту памятника
природы регионального
значения, утвержденному
приказом министерства
природных ресурсов
Краснодарского края
от 08.11.2022 № 1724

Характеристика рельефа, почвенного покрова, описание состояния поверхностных и подземных вод

Рельеф. Памятник природы расположен в муниципальном образовании Крыловской район, в границах Крыловского сельского поселения, в 1,5 км северо-восточнее хутора Казачий, на надпойменной террасе правого берега реки Ея, а также в пойме.

Балка Крутая представляет собой овражно-балочную систему представленную остатками степей с древесно-кустарниковой растительностью по склонам.

В соответствии с геоморфологическим районированием Краснодарского края территория относится к аккумулятивно-эрозионной лессовидной плиоцен-четвертичной равнине на субстрате скифских глин на Прикубанской равнине.

Почвенный покров. Почвы в бассейнах рек Куго-Ея и Ея представлены, в основном, черноземами – черноземом обыкновенным слабогумусным сверхмощным и черноземом типичным мало – и слабогумусным сверхмощным. В долине реки, на надпойменных слабовыраженных террасах и в прилегающих балках распространены лугово-черноземные почвы. По мощности и генетическим горизонтам они аналогичны прилегающим черноземам и подразделяются на уровне родов на карбонатные и выщелоченные. В поймах рек происходит формирование полу- и гидроморфных почв (лугово-черноземных, солонцеватых).

Поверхностные воды. Гидрографическая сеть района представлена равнинной степной рекой Ея с притоками Куго-Ея и Кавалерка, а также многочисленными периодически пересыхающими балками. Ширина русла колеблется от 5–30 м в верховьях до 150–200 м в низовьях, глубина от 0,2–0,5 м до 1–1,5 м в среднем течении, скорость течения не более 0,6–0,8 м/с (в местах гидротехнических сооружений, мостовых переходов). В засушливое время года река местами пересыхает.

Территория Крыловского района входит в пределы Платформенного склона Скифской плиты. Основными водоносными горизонтами, влияющими на состояние памятников природы являются: водоносный комплекс четвертичных отложений равнинной части и водоносный комплекс отложений понтического яруса.

Подземные воды. Подземные воды первого от поверхности водоносного горизонта на надпойменных террасах приурочены к лессовым суглинистым золово-делювиальным и песчаным аллювиальным отложениям. Режим подземных вод – террасовый.

В схеме залегание подземных вод надпойменная терраса представляет собой

двухслойную систему, верхний слой которой приурочен к суглинисто-глинистым покровным отложениям, а нижний к аллювиальным супесчано-песчанистым.

В верхнем слое происходят, в основном, вертикальные перемещения поверхности подземных вод. Основные статьи баланса здесь: приходная часть – инфильтрация атмосферных осадков, вод из поверхностных водотоков и водоемов, вод поступающих за счет утечек и переливов из водонесущих коммуникаций и емкостей резервирования, а в расходной части – за счет испарения и транспирации растениями.

Спад уровней в периоды сокращения или отсутствия питания относительно плавный, чему в значительной степени способствуют довольно высокие коллекторные свойства аллювиальных песков и близость базиса дренирования грунтовых вод.

Разгрузка подземных вод происходит путем естественного оттока в русло реки, а также за счет перетекания в ниже залегающие горизонты.

Резкий подъем уровней отмечается в декабре-феврале и продолжается до мая. Резкий спад уровней на всех глубинах начинается одновременно в конце мая и продолжается до начала сентября.

Начальник управления
охраны окружающей среды



Д.М. Заякина

Приложение 3
к паспорту памятника
природы регионального
значения, утвержденному
приказом министерства
природных ресурсов
Краснодарского края
от 08.11.2022 № 1727

**Описание растительного мира территории
памятника природы регионального значения
«Балка Крутая»**

Перечень основных типов растительных сообществ, их состав, пространственное распределение:

- древесная растительность: Абрикос обыкновенный (*Armeniaca vulgaris*), Вяз малый (*Ulmus minor*), Дуб черешчатый (*Quercus robur* L.), Гледичия трехколючковая (*Gleditsia triacanthos*), Клён ясенелистный (*Acer negundo*), Клён татарский (*Acer tataricum*), Клён полевой (*Acer campestre* L.), Махалебка обыкновенная (*Padellus mahaleb* (L.) Vassilez.), Орех грецкий (*Juglans regia*), Робиния лжеакация (*Robinia pseudoacacia* L.), Робиния лжеакация (*Robinia pseudoacacia* L.), Скумпия кожевенная (*Cotinus coggygria*), Тополь пирамидальный (*Populus italica* (Du Roi) Moench), Яблоня восточная (*Malus orientalis* Uglitzk.), Ясень высокий (*Fraxinus excelsior*), Ясень обыкновенный (*Fraxinus excelsior*).

- кустарниковая растительность: Барвинок травянистый (*Vinca herbacea* Waldst. & Kit.), Бересклет европейский (*Euonymus europaeus*), Бобовник низкий (*Amygdalus nana*), Ежевика обыкновенная (*Rubus caesius*), Карагана кустарниковая (*Caragana frutex*), Миндаль низкий (*Amygdalus nana*), Тимьян двухформенный (*Thymus dimorphus*), Слива вишненосная (*Prunus cerasifera* Ehrh.), Слива колючая (*Prunus spinosa*), Свидина южная (*Swida australis*), Скумпия кожевенная (*Cotinus coggygria* Scop.), Тимьян Маршала (*Thymus marschallianus*), Шиповник собачий (*Rosa canina* L.).

- травянистая растительность: Адонис весенний (*Adonis vernalis*) Астрагал обманчивый (*Astragalus captiosus* Boriss.), Астрагал шиловидный (*Astragalus subuliformis* DC), Бельвалия великолепная (*Bellevalia speciosa*), Белокудренник черный (*Ballota nigra*), Бодяк седой (*Cirsium incanum* (S.G. Gmel.) Fisch.), Василёк обыкновенная (*Centaurea vulgaris* L.), Василёк прижаточешуичатый (*Centaurea adpressa* Ledeb.), Василек восточный (*Centaurea orientalis* L.), Василистник малый (*Thalictrum minus*), Вероника Барелье (*Veronica barrelieri* H. Schott ex Roem. & Schult.), Вейник наземный (*Calamagrostis epigeios* (L.) Roth), Вероника Жакена (*Veronica jacquinii* Baumg.), Вика мышинный горошек (*Vicia cracca*), Герань клубневая (*Geranium tuberosum*), Головчатка уральская (*Cephalaria uralensis* (Murray) Schrad. ex Roem. & Schult.), Гравилат городской

(*Geum urbanum* L.), Дазипирум мохнатый (*Dasypyrum villosum* (L.) P. Candargy), Донник лекарственный (*Melilotus officinalis* (L.) Pall.), Горошек мышиный (*Vicia cracca* L.), Душица обыкновенная (*Origanum vulgare*), Гвоздика ланцетная (*Dianthus lanceolatus*), Девясил Христово око (*Inula oculus-christi*), Девясил германский (*Inula germanica* L.), Ежа сборная (*Dactylis glomerata* L.), Жабник полевой (*Filago arvensis*), Житняк гребневидный (*Agropyron pectinatum* (M. Vieb.) P. Beauv.), Живучка хиосская (*Ajuga chia* Schreb.), Живучка восточная (*Ajuga orientalis* L.), Живучка Лаксмана (*Ajuga laxmannii* (L.) Benth.) Живокость полевая (*Delphinium consolida* L.), Звездчатка незамечаемая (*Stellaria neglecta* Weihe), Земляника зеленая (*Fragaria viridis*), Зопник клубненостный (*Phlomis tuberosa*), Зопник колючий (*Phlomis pungens*), Зопничек гибридный (*Phlomoides hybrida*), Касатик солелюбивый (*Iris halophila* Pall.), Касатик карликовый (*Iris pumila* L.), Ковыль перистый (*Stipa pennata*), Ковыль волосатик (*Stipa capillata* L.), Колокольчик болонский (*Campanula bononiensis* L.), Колокольчик сибирский (*Campanula sibirica* L.), Коровяк овальнолистный (*Verbascum ovalifolium* Donn ex Sims), Коровяк фиолетовый (*Verbascum phoeniceum* L.), Коровяк пирамидальный (*Verbascum pyramidatum* M. Vieb.), Котовник мелкоцветковый (*Nepeta parviflora*), Костер кровельный (*Bromus tectorum*), Кострец безостый (*Bromopsis inermis* (Leuys.) Holub), Крапива двудомная (*Urtica dioica* L.), Крестовник Якова (*Senecio jacobaea* L.), Лабазник обыкновенный (*Filipendula vulgaris*), Лапчатка серебристая (*Potentilla argentea* L.), Лапчатка прямая (*Potentilla recta* L.), Ластовень азовский (*Vincetoxicum maoticum* (Клеоров) Barbar.), Лен австрийский (*Linum austriacum*), Льянка обыкновенная (*Linaria vulgaris*), Льянка Биберштейна (*Linaria biebersteinii* Besser), Лук округлый (*Allium rotundum* L.), Лютик константинопольский (*Ranunculus constantinopolitanus* (DC.) d'Urv.), Лютик иллирийский (*Ranunculus illyricus* L.), Люцерна румынская (*Medicago romanica* Prodan), Мак самосейка (*Papaver rhoeas* L.), Мятлик луковичный (*Poa bulbosa*), Мятлик луговой (*Poa pratensis*), Неравноцветник бесплодный (*Anisantha sterilis* (L.) Nevski), Молочай серповидный (*Euphorbia falcata*), Молочай тонкий (*Euphorbia subtilis*), Овсяница каменистая (*Festuca rupicola* Neuff.), Одуванчик лекарственный (*Taraxacum officinale*), Осот огородный (*Sonchus oleraceus*), Остролодочник волосистый (*Oxytropis pilosa*), Пион тонколистный (*Paeonia tenuifolia* L.), Подорожник большой (*Plantago major*), Подорожник Урвила (*Plantago urvillei*), Полынь горькая (*Artemisia absinthium* L.), Полынь понтийская (*Artemisia pontica* L.), Полынь обыкновенная (*Artemisia vulgaris* L.), Плевел многолетний (*Lolium perenne* L.), Пижма обыкновенная (*Tanacetum vulgare* L.) Прицепник плоскоплодный (*Caucalis platycarpus* L.), Повой заборный (*Calystegia sepium*), Резак обыкновенный (*Falcaria vulgaris* Bernh.), Резеда желтая (*Reseda lutea*), Репешок азиатский (*Agrimonia asiatica* Juz.), Репешок аптечный (*Agrimonia eupatoria* L.), Синеголовник полевой (*Eryngium campestre*), Смолевка клейкая (*Silene viscosa* (L.) Pers.), Секироплодник пестрый (*Securigera varia*), Синяк обыкновенный (*Echium vulgare*), Скабиоза бледно-жёлтая (*Scabiosa ochroleuca* L.), Скерда красивая (*Crepis pulchra* L.), Солодка голая (*Glycyrrhiza glabra*), Солонечник эстрагоновидный (*Galatella dracunculoides*), Солонечник мохнатый (*Galatella villosa*), Спорыш птичий

(*Polygonum aviculare*), Триния жёстковолосая (*Trinia hispida* Hoffm.), Тысячелистник обыкновенный (*Achillea millefolium* L.), Тысячелистник. Благородный (*Achillea nobilis* L.), Тростник южный (*Phragmites australis* (Cav.) Trin. ex Steud.), Тимофеевка степная (*Phleum phleoides* (L.) N. Karst.), Тимофеевка степная (*Phleum phleoides* (L.) N. Karst.), Тимофеевка луговая (*Phleum pratense* L.), Тонконог крупноцветковый (*Koeleria macrantha*), Тросник южный (*Phragmites australis* (Cav.) Trin. ex Steud.), Чистяк весенний (*Ficaria verna* Huds.), Цикорий обыкновенный (*Cichorium intybus* L.), Шток-роза морщинистая (*Alcea rugosa* Alef.), Чина клубненосная (*Lathyrus tuberosus* L.), Щавель конский (*Rumex confertus* Willd.), Ястребинка могучая (*Hieracium robustum*), Яснотка стеблеобъемлющая (*Lamium amplexicaule* L.), Яснотка пурпурная (*Lamium purpureum* L.), Яруточка пронзённолистная (*Microthlaspi perfoliatum* (L.) F.K. Mey.).

- внеярусная растительность: Вьюнок полевой (*Convolvulus arvensis*), Ломонос чинолистный (*Clematis lathyrifolia* Bess. ex Trautv. 1842), Подмаренник Биберштейна (*Galium biebersteinii*), Подмаренник цепкий (*Galium aparine* L.), Подмаренник настоящий (*Galium verum* L.).

Список видов растений, занесенных в Красную книгу Российской Федерации и Красную Книгу Краснодарского края, с указанием категории и статуса редкости

Таблица 1 – Охраняемые растения памятника природы «Балка Крутая»

№ п. п.	№ КККК	Виды растений	Категория и статус редкости вида		Вероятность обитания локальной популяции вида на ООПТ (%)
			КК РФ (2008)	КК КК (2017)	
1	2	3	4	5	6
1	29	Горицвет весенний (<i>Adonis vernalis</i> L. 1753)		ЗУВ	100
2	34	Ломонос чинолистный (<i>Clematis lathyrifolia</i> Bess. ex Trautv. 1842)	–	З УВ	100
3	40	Лютик иллирийский (<i>Ranunculus illyricus</i> L. 1753)		ЗУВ	75
4	109	Молочай тонкий (<i>Euphorbia subtilis</i> (Prokh.) Prokh. 1949)	–	З УВ	50
5	113	Миндаль низкий (<i>Amygdalus nana</i> L. 1753)	2	2ИС	100
6	114	Махалебка обыкновенная, вишня антипка (<i>Cerasus mahaleb</i> (L.) Mill. 1768)	–	ЗУВ	25
7	141	Майкараган волжский (<i>Calophaca wolgarica</i> (L. fil.) DC. 1825)	2а	1КС	100

1	2	3	4	5	6
8	142	Карагана кустарниковая (<i>Caragana frutex</i> (L.) C. Koch, 1869)	–	3 УВ	75
9	225	Живучка Лаксмана (<i>Ajuga laxmannii</i> (L.) Benth. 1835)	–	3УВ	75
10	229	Зопник колючий (<i>Phlomis pungens</i> Willd. 1800)	–	2 ИС	75
11	232	Шалфей поникающий (<i>Salvia nutans</i> L. 1753)	–	3УВ	100
12	314	Бельвалия великолепная (<i>Bellevaia speciosa</i> Woronow ex Grossh. 1925)	2 а	3 УВ	100
13	339	Касатик карликовый (<i>Iris pumila</i> L. 1753)	3 б	3УВ	100
14	337	Касатик солелюбивый (<i>Iris halophila</i> Pall, 1773)	–	3УВ	100
15	400	Ковыль Лессинга (<i>Stipa lessingiana</i> Trin. et Rupr. s. l., 1842)	–	3УВ	100
16	402	Ковыль перистый (<i>Stipa pennata</i> L. 1753)	3 г	3 УВ	75

Таблица составлена по материалам НПА РФ и официальных изданий (Красная книга Краснодарского края (Растения) (2007, 2017) и Красная Книга РФ (2008).

Все данные уточнены по результатам оригинальных наблюдений (включая неопубликованные), проведённых в рамках мониторинга объектов Красной книги Краснодарского края в 2007–2014 гг. (Отчёт..., 2007; 2008; 2009; 2010; 2011; 2012; 2013; 2014), а также по итогам аналогичных изысканий, предшествовавших им в 2007–2011 гг., как опубликованным (Результаты..., 2012), так и хранящимся в архивах исследователей.

Начальник управления
охраны окружающей среды



Д.М. Заякина

Приложение 4
к паспорту памятника
природы регионального
значения, утвержденному
приказом министерства
природных ресурсов
Краснодарского края
от 08.11.2022 № 1427

Описание животного мира памятника природы регионального значения

Таблица 1. Фауна ООПТ памятник природы «Балка Крутая» – Позвоночные

№ п. п.	Название таксона				Вероятность обитания (%)
	русское название вида	научное название вида	семейство	отряд	
1	2	3	4	5	6
класс Земноводные – Amphibia					
1	Жаба зелёная	<i>Bufo viridis</i> (Laurenti, 1768)	Bufoidea	Anura	50
2	Лягушка озерная	<i>Rana ridibunda</i> (Pallas, 1771)	Ranidae	Anura	75
3	Квакша Шелковникова	<i>Hyla arborea schelkownikowi</i> (Bokermann, 1758)	Hylidae	Anura	25
4	Чесночница обыкновенная	<i>Pelobates fuscus</i> (Laurenti, 1768)	Pelobatiales	Anura	50
класс Пресмыкающиеся – Reptilia					
5	Черепаха Болотная	<i>Emys orbicularis</i> (Linnaeus, 1758)	Emydoidea	Testudines	75
6	Ящерица прыткая	<i>Lacerta agilis exigua</i> (Linnaeus, 1758)	Lacertidae	Squamata	75
7	Уж обыкновенный	<i>Natrix natrix</i> (Linnaeus, 1758)	Colubridae	Serpentes	75
8	Водяной уж	<i>Natrix tessellata</i> (Laurenti, 1768)	Colubridae	Serpentes	75
9	Полз желтобрюхий	<i>Hierophis caspius</i> (Gmelin, 1789)	Colubridae	Serpentes	50
10	Гадюка восточная степная	<i>Vipera renardi</i> (Christoph, 1861)	Viperidae	Serpentes	75
класс Птицы – Aves					
11	Тювик европейский	<i>Accipiter brevipes</i> (Severtsov, 1850)	Accipitridae	Falconiformes	25
12	Лунь степной	<i>Circus macrourus</i> (S.G.Gmelin, 1770)	Accipitridae	Falconiformes	25
13	Курганник	<i>Buteo rufinus</i> (Cretzschmar, 1827)	Accipitridae	Falconiformes	25

1	2	3	4	5	6
14	Подорлик малый	<i>Aquila pomarina</i> Brehm, 1831	Accipitridae	Falconiformes	25
15	Орлан-белохвост	<i>Haliaeetus albicilla</i> (Linnaeus, 1758)	Accipitridae	Falconiformes	25
16	Коршун чёрный	<i>Milvus migrans</i> (Boddaert, 1783)	Accipitridae	Falconiformes	25
17	Кобчик	<i>Falco vespertinus</i> (Linnaeus, 1766)	Falconidae	Falconiformes	25
18	Пустельга обыкновенная	<i>Falco tinnunculus</i> (Linnaeus, 1758)	Falconidae	Falconiformes	25
19	Пустельга степная, или белокоготная	<i>Falco naumanni</i> Fleischer, 1818	Falconidae	Falconiformes	25
20	Куропатка серая	<i>Perdix perdix</i> (Linnaeus, 1758)	Phasianidae	Galliiformes	100
21	Перепел обыкновенный	<i>Coturnix coturnix</i> (Linnaeus, 1758)	Phasianidae	Galliiformes	25
22	Фазан	<i>Phasianus colchicus</i> Linnaeus, 1758	Phasianidae	Galliiformes	100
23	Камышница	<i>Gallinula chloropus</i> (Linnaeus, 1758)	Rallidae	Gruiformes	50
24	Лысуха	<i>Fulica atra</i> (Linnaeus, 1758)	Rallidae	Gruiformes	50
25	Вяхирь	<i>Columba palumbus</i> (Linnaeus, 1758)	Columbidae	Columbiformes	100
26	Горлица обыкновенная	<i>Streptopelia turtur</i> (Linnaeus, 1758)	Columbidae	Columbiformes	50
27	Стриж чёрный	<i>Apus apus</i> (Linnaeus, 1758)	Apodidae	Apodiformes	75
28	Дятел большой пестрый	<i>Dendrocopos major</i> (Linnaeus, 1758)	Picidae	Piciformes	50
29	Ласточка деревенская	<i>Hirundo rustica</i> (Linnaeus, 1758)	Hirundinidae	Passeriforme	75
30	Ласточка городская	<i>Delichon urbica</i> (Linnaeus, 1758)	Hirundinidae	Passeriforme	75
31	Жаворонок полевой	<i>Alauda arvensis</i> (Linnaeus, 1758)	Alaudidae	Passeriforme	75
32	Жаворонок белокрылый	<i>Alauda leucoptera</i> Pallas, 1811	Alaudidae	Passeriforme	75
33	Трясогузка белая	<i>Motacilla alba</i> (Linnaeus, 1758)	Motacillidae	Passeriforme	75
34	Конёк полевой	<i>Anthus campestris</i> (Linnaeus, 1758)	Motacillidae	Passeriforme	75
35	Каменка обыкновенная	<i>Oenanthe oenanthe</i> (Linnaeus, 1758)	Muscicapidae	Passeriforme	75

1	2	3	4	5	6
36	Воробей домовый	<i>Passer domesticus</i> (Linnaeus, 1758)	Passeridae	Passeriforme	75
37	Воробей полевой	<i>Passer montanus</i> (Linnaeus, 1758)	Passeridae	Passeriforme	100
38	Зяблик	<i>Fringilla coelebs</i> (Linnaeus, 1758)	Fringillidae	Passeriforme	25
класс Млекопитающие – Mammalia					
39	Ёж южный	<i>Erinaceus roumanicus</i> (Barrett-Hamilton, 1900)	Erinaceidae	Eulipotyphla	75
40	Крот европейский	<i>Talpa europaea</i> (Linnaeus, 1758)	Talpidae	Eulipotyphla	50
41	Белозубка белобрюхая	<i>Crocidura leucodon</i> (Hermann, 1780)	Soricidae	Eulipotyphla	25
42	Шакал	<i>Canis aureus</i> (Linnaeus, 1758)	Canidae	Carnivora	50
43	Лисица обыкновенная	<i>Vulpes vulpes</i> (Linnaeus, 1758)	Canidae	Carnivora	50
44	Хорь степной	<i>Mustela eversmanni</i> (Lesson, 1827)	Mustelidae	Carnivora	25
45	Ласка	<i>Mustela nivalis</i> (Linnaeus, 1766)	Mustelidae	Carnivora	25
46	Заяц-русак	<i>Lepus europaeus</i> (Pallas, 1778)	Leporidae	Lagomorpha	75
47	Мышовка степная	<i>Sicista subtilis</i> (Pallas, 1773)	Zapodidae	Rodentia	25
48	Мышь домовая	<i>Mus musculus</i> (Linnaeus, 1758)	Muridae	Rodentia	75
49	Мышь полевая	<i>Apodemus agrarius</i> (Pallas, 1771)	Muridae	Rodentia	75
50	Мышь-малютка	<i>Micromys minutus</i> (Pallas, 1771)	Muridae	Rodentia	75
51	Хомяк обыкновенный	<i>Cricetus cricetus</i> (Linnaeus, 1758)	Cricetidae	Rodentia	25

Таблица 2 – Охраняемые виды животных ООПТ памятник природы «Балка Крутая»

№ п. п.	№ вида в КККК, 2017	Название вида		Red List IUCN (1994–2022)	Статус вида в КККК (2017)	Статус вида в КК РФ (2020/2021)		
		русское	научное			статус редкости	статус угрозы исчезновения	КСШМ
1	2	3	4	5	6	7	8	9
класс Насекомые – Insecta								
1	39	Дозорщик-император	<i>Anax imperator</i> Leach, 1815	LC	4 СК	5	НО	III
2	51	Дыбка степная	<i>Saga pedo</i> (Pallas, 1771)	VU B1+2bd v	3 УВ	2	У	III
3	130	Трокс гигантский	<i>Trox cadaverinus</i> Illiger, 1802	NE	1 КС			
4	135	Бронзовка Фибера	<i>Protaetia fieberi</i> (Kraatz, 1880)	NE	3 УВ	2	У	III
5	139	Шишорог вооруженный	<i>Odonteus armiger</i> (Scopoli, 1772)	NE	3 УВ			
6	207	Листоед азиатский	<i>Chrysochares asiaticus</i> (Pallas, 1717)	NE	3 УВ			
7	212	Брахицерус кубанский	<i>Brachycerus kubanicus</i> (Arzanov, 2005)	NE	3 УВ			
8	217	Стефано-клеонус четырёхпятнистый	<i>Stephanocleonus teteragrammus</i> (Pallas, 1781)	NE	2 УВ	2	И	III
9	243	Паракоссулус трипе	<i>Paracossulus thrips</i> (Hübner, [1818])	NE	3 УВ			
10	247	Пестрянка весёлая	<i>Zygaena laeta</i> (Hübner, 1790)	NE	1 КС	2	У	III
11	278	Ленточница желтобрюхая	<i>Catocala neonymphe</i> (Esper, [1805])	NE	3 УВ			
12	281	Совка аэгле	<i>Aegle kaekeritziana</i> (Hübner, [1799])	NE	3 УВ			
13	288	Долерус степной	<i>Dolerus ciliatus</i> Konow, 1891	NE	3 УВ			
14	290	Шмель моховой	<i>Bombus muscorum</i> Linnaeus, 1758	NE	3 УВ			
15	297	Шмель глинистый	<i>Bombus argillaceus</i> (Scopoli, 1763)	NE	3 УВ			
16	298	Пчела-плотник широкоголовая	<i>Xylocopa valga</i> (Gerstaecker, 1872)	NE	3 УВ			

1	2	3	4	5	6	7	8	9
17	300	Сколия степная	<i>Scolia hirta</i> (Schrenk, 1781)	NE	3 УВ			
18	301	Сколия-гигант (пятнистая)	<i>Scolia maculata</i> (Drury, 1773)	NE	3 УВ			
19	314	Стизоидес трёхзубый	<i>Stizoides tridentatus</i> (Fabricius, 1775)	NE	3 УВ			
класс Пресмыкающиеся – Reptilia								
20	389	Полоз каспийский	<i>Hierophis caspius</i> (Gmelin, 1789)	LC	3 УВ	2	У	III
21	399	Гадюка степная восточная	<i>Pelias renardi</i> (Christoph, 1861)	VU A1c+2 c	3 УВ	2	У	II
класс Птицы – Aves								
22	408	Каравайка	<i>Plegadis falcinellus</i> (Linnaeus, 1766)	LC	2 ИС	3	У	III
23	457	Обыкновенная горлица	<i>Streptopelia turtur</i> (Linnaeus, 1758)	VU A2bcd +3bcd +4bcd	2 ИС	2	И	III
класс Млекопитающие – Mammalia								
24	487	Перевязка южнорусская	<i>Vormela peregusna peregusna</i> (Güldenstadt, 1770)	VU A2c	1 КС	4	НД	III

Примечания: КККК – Красная книга Краснодарского края, 3-е издание (2017); КК РФ – Красная книга Российской Федерации. Животные (2020/2021); Red List IUCN – The IUCN Red List of Threatened Species; КСППМ – категории степени и первоочередности принимаемых и планируемых к принятию природоохранных мер (природоохранный статус).

Таблица 2 составлена по материалам НПА РФ и официальных изданий (Красная книга Краснодарского края (Животные) (2007, 2017) и Красная Книга РФ (2021).

Все данные уточнены по результатам оригинальных наблюдений (включая неопубликованные), проведённых в рамках мониторинга объектов Красной книги Краснодарского края в 2007–2014 гг. (Отчёт..., 2007; 2008; 2009; 2010; 2011; 2012; 2013; 2014), а также по итогам аналогичных изысканий, предшествовавших им в 2007–2011 гг., как опубликованным (Результаты..., 2012), так и хранящимся в архивах исследователей.

Категории объектов животного мира Красной книги РФ (2020/2021)

Статус редкости:

0 – «Вероятно исчезнувшие»

1 – «Находящиеся под угрозой исчезновения»

2 – «Сокращающиеся в численности и/или распространении»

3 – «Редкие»

4 – «Неопределённые по статусу»

5 – «Восстанавливаемые или восстанавливающиеся».

Статус угрозы исчезновения:

ИР – Исчезнувшие в Российской Федерации

КР – Находящиеся под критической угрозой исчезновения

И – Исчезающие

У – Уязвимые

БУ – Находящиеся в состоянии, близком к угрожаемому

НО – Вызывающие наименьшие опасения

НД – Недостаточно данных.

Степень и первоочередность принимаемых и планируемых к принятию природоохранных мер (СППМ):

I приоритет – требуется незамедлительное принятие комплексных мер...

II приоритет – необходима реализация одного или нескольких специальных мероприятий...

III приоритет – достаточно общих мер, предусмотренных НПА РФ...

Категории Красной книги Краснодарского края (2017):

0 ВИ – «Вероятно исчезнувшие»

1 КС – «Находящиеся в критическом состоянии»

2 ИС – «Исчезающие»

3 УВ – «Уязвимые»

4 СК – «Специально контролируемые».

Категории Red List of Threatened Species IUCN (2001), включая, используемые на региональном уровне оценки угрозы вымирания:

EX – «Исчезнувшие»

EW – «Исчезнувшие в дикой природе»

RE – «Исчезнувшие в регионе»

CR – «Находящиеся в критическом состоянии»

EN – «Находящиеся в опасном состоянии»

VU – «Уязвимые»

NT – «Находящиеся в состоянии близком к угрожаемому»

LC – «Вызывающие наименьшие опасения»

DD – «Недостаточно данных»

NE – «Неоценённые»

NA – «Не подлежащие оценке».

Начальник управления
охраны окружающей среды



Д.М. Заякина

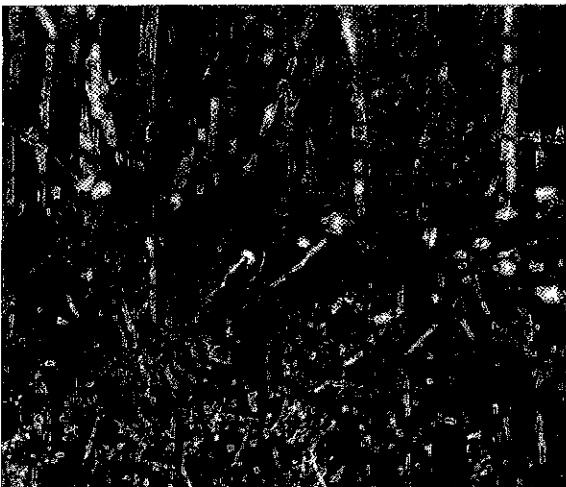
Приложение 5
к паспорту памятника
природы регионального
значения, утвержденному
приказом министерства
природных ресурсов
Краснодарского края
от 08.11.2022 № 1727

Дополнительные материалы

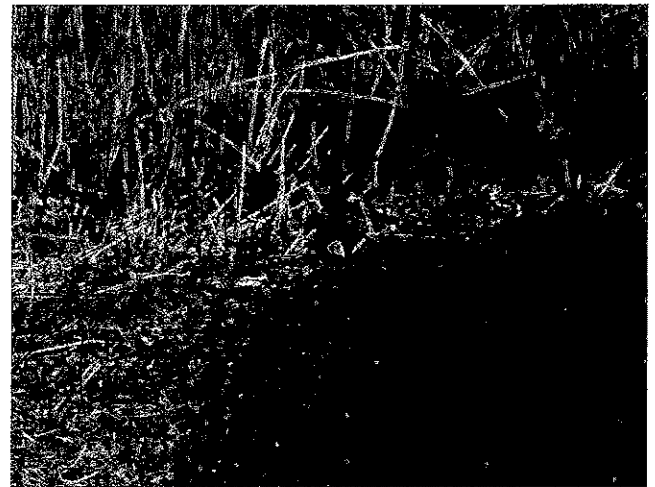
Фотографии памятника природы регионального значения:



Рисунок 1. Эталонные участки степной растительности в районе памятника природы «Балка крутая»



а



б

Рисунок 2. Черноголовый чекан, (а) и фазан северокавказский (б)

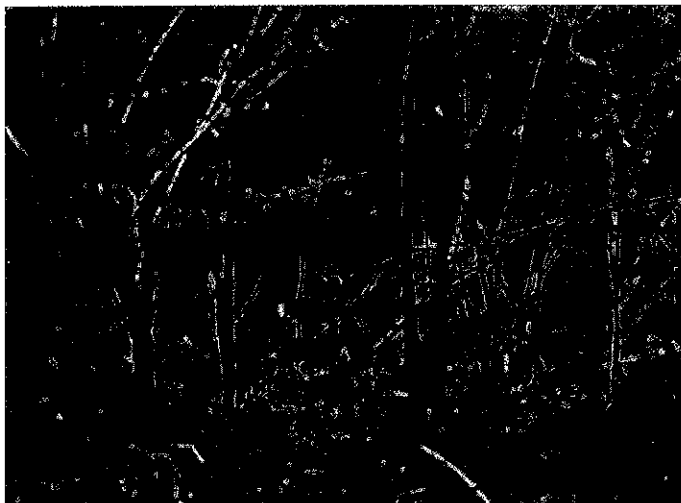


Рисунок 3. Косуля европейская в границах природной территории
«Балка Крутая»

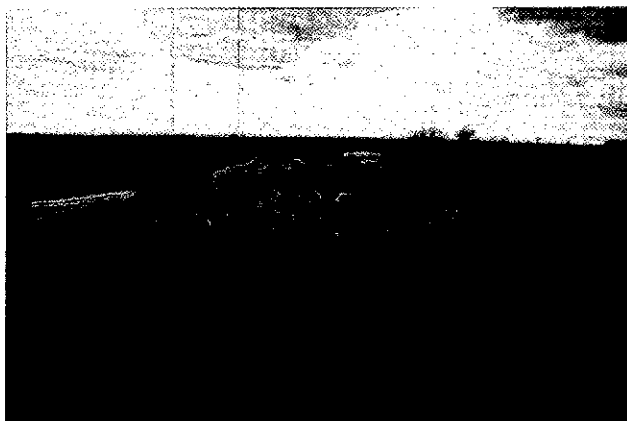


Рисунок 4. Терновник

Картографические материалы с нанесенными границами памятника
природы регионального значения:

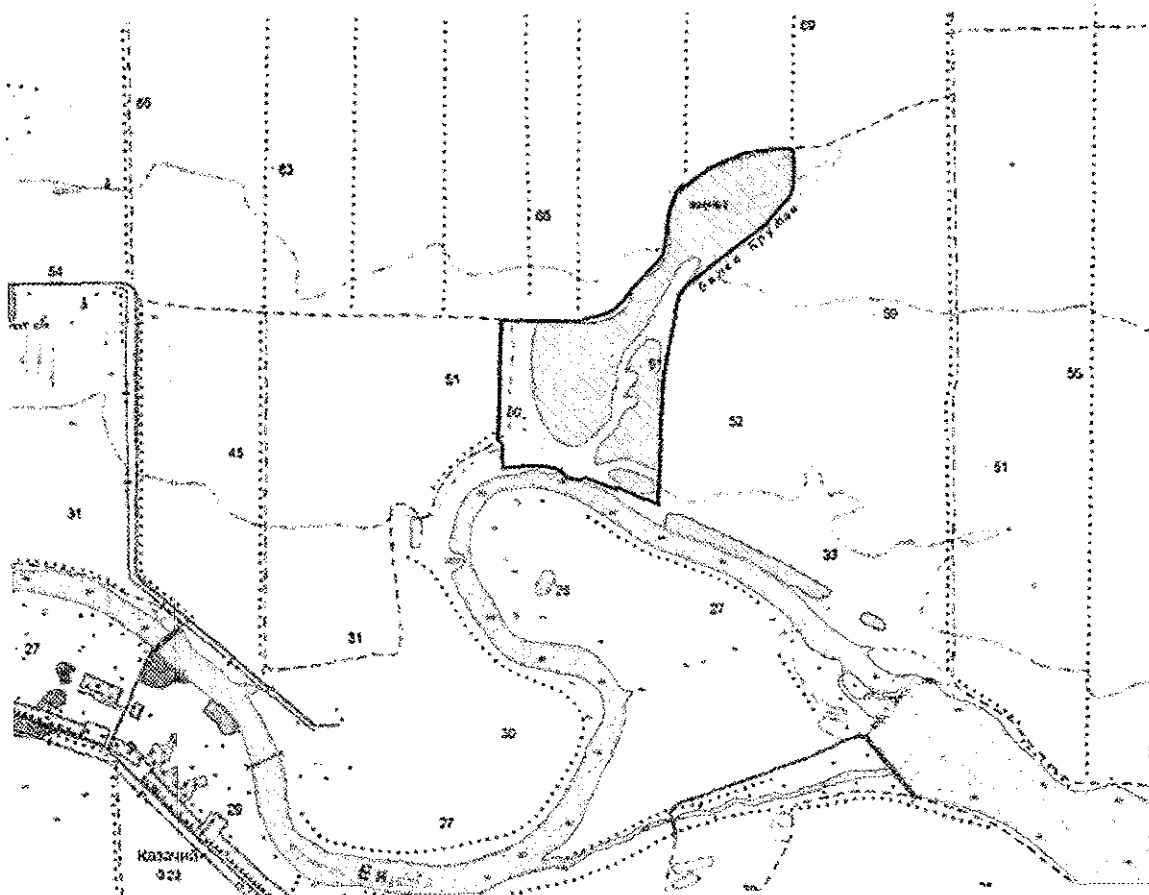


Рисунок 6. Карта-схема памятника природы «Балка Крутая»



Рисунок 7. Схема границ ООПТ регионального значения «Балка Крутая», с указанием опорных поворотных точек

Начальник управления
охраны окружающей среды

Д.М. Заякина