



**МИНИСТЕРСТВО ПРИРОДНЫХ РЕСУРСОВ
КРАСНОДАРСКОГО КРАЯ**

П Р И К А З

от 26.06.2023

№ 811

г. Краснодар

**Об утверждении паспорта памятника природы
регионального значения «Озеро Абрау»**

В соответствии с Федеральным законом от 14 марта 1995 г. № 33-ФЗ «Об особо охраняемых природных территориях», законом Краснодарского края от 31 декабря 2003 г. № 656-КЗ «Об особо охраняемых природных территориях Краснодарского края», постановлением главы администрации (губернатора) Краснодарского края от 17 декабря 2019 г. № 871 «Об изменении границ и режимов особой охраны особо охраняемых природных территорий памятников природы регионального значения «Озеро Лиманчик», «Озеро Абрау», «Озеро Романтики», расположенных в муниципальном образовании город Новороссийск» и приказом министерства природных ресурсов Краснодарского края от 21 декабря 2022 г. № 1956 «О порядке оформления паспортов и охран-ных обязательств на памятники природы регионального значения» п р и к а з ы в а ю:

1. Утвердить паспорт памятника природы регионального значения «Озеро Абрау» согласно приложению к настоящему приказу.

2. Признать утратившим силу подпункт 1 пункта 1 приказа министерства природных ресурсов Краснодарского края от 3 февраля 2020 г. № 142 «Об утверждении паспортов памятников природы регионального значения».

3. Отделу экологического просвещения (Ананко Ю.О.) обеспечить размещение (опубликование) настоящего приказа на официальном сайте администрации Краснодарского края в информационно-телекоммуникационной сети «Интернет» и направить на «Официальный интернет-портал правовой информации» (www.pravo.gov.ru).

4. Контроль за выполнением приказа возложить на заместителя министра природных ресурсов Краснодарского края Соленова О.В.

5. Приказ вступает в силу через 10 дней после дня его официального опубликования.

Исполняющий обязанности министра

С.Н. Ерёмин

Приложение

УТВЕРЖДЕН

приказом министерства природных
ресурсов Краснодарского края

от 16.06.2023 № 811

РОССИЙСКАЯ ФЕДЕРАЦИЯ
КРАСНОДАРСКИЙ КРАЙ

УТВЕРЖДЕН

приказом министерства природных
ресурсов Краснодарского края

от 16.06.2023 № 811

ПАСПОРТ

памятника природы регионального значения

«Озеро Абрау»

Наименование памятника природы

Город Новороссийск

Муниципальное образование

Краснодар 2023 год

Полное наименование памятника природы регионального значения: «**Озеро Абрау**» (далее – памятник природы).

Реквизиты нормативных правовых актов о создании памятника природы и его охранной зоны (при наличии), утверждении границ и режима особой охраны памятника природы, функционального зонирования (при наличии) и его охранной зоны (при наличии):

образован решением Новороссийского городского исполнительного комитета от 26 июня 1979 г. № 328, решением Краснодарского краевого исполнительного комитета Совета народных депутатов от 14 июля 1988 г. № 326;

границы и режим особой охраны утверждены постановлением главы администрации (губернатора) Краснодарского края от 17 декабря 2019 г. № 871 «Об изменении границ и режимов особой охраны особо охраняемых природных территорий памятников природы регионального значения «Озеро Лиманчик», «Озеро Абрау», «Озеро Романтики», расположенных в муниципальном образовании город Новороссийск».

Памятник природы создан с изъятием/ **без изъятия** у правообладателей земельных участков.

Цель создания памятника природы: сохранение геолого-геоморфологического и гидрологического объекта, имеющего рекреационное значение, а также сохранение реликтового водного бассейна как места обитания редкого эндемика мировой фауны – абрауской тюльки.

Местоположение, площадь, описание границ памятника природы и его охранной зоны (при наличии)

Муниципальное образование: г. Новороссийск.

Населенный пункт: северо-западная часть г. Новороссийска, с. Абрау-Дюрсо.

Положение памятника природы в системе улично-дорожной сети: транспортная инфраструктура складывается из асфальтированных автомобильных дорог местного значения: Новороссийск – Дюрсо и далее к базам отдыха пос. Малый Утриш, дорога с. Абрау-Дюрсо – озеро Лиманчик, идущая вдоль восточного берега озера Абрау. В районе озера дорога имеет твердое покрытие.

Категория земель: земли водного фонда.

Описание местоположения границ памятника природы и его охранной зоны (при наличии) в пределах лесничеств, участковых лесничеств, лесных кварталов и лесотаксационных выделов, частей лесотаксационных выделов (в случае расположения памятника природы на землях лесного фонда): отсутствует.

Наличие в границах памятника природы иных особо охраняемых объектов: отсутствуют.

Описание границ памятника природы, функциональных зон (при наличии) и его охранной зоны (при наличии):

Обозначение части границ		Описание прохождения границ
от точки	до точки	
1	2	3
Участок 1		
1	25	Точка 1 расположена на северо-западной окраине озера Абрау и далее проходит через точки 9 и 10 в забетонированном устье реки Абрау, по направлению на восток до точки 25 на расстоянии 320 м.
25	41	От точки 25 по направлению на юг по бетонированному берегу до точки 41 на расстоянии 560 м.
41	60	От точки 41 по направлению на юго-восток по берегу санатория до точки 60 на расстоянии 463 м.
60	65	От точки 60 по направлению к точке 65 на расстоянии 343 м по границе с парковой зоной (земельный участок 23:47:0116041:39, земли населенных пунктов, собственность публично-правовых образований).
65	96	От точки 65 по направлению на юго-восток до точки 96 на расстоянии 349 м.
96	110	От точки 96 по направлению на юг до точки 110 на расстоянии 233 м.
110	138	От точки 110 по направлению на юг до точки 138 на расстоянии 482 м.
138	162	От точки 138 по направлению на юго-восток до точки 162 на расстоянии 433 м.
162	178	От точки 162 по направлению на юго-запад до точки 178 на расстоянии 224 м.
178	197	От точки 178 по направлению на запад до точки 197 на расстоянии 373 м по границе с землями лесного фонда для рекреационного назначения (23:47:0116049:1223).
197	241	От точки 197 по направлению на юго-юго-запад до точки 241 на расстоянии 574 м.
241	257	От точки 241 по направлению на юго-запад до точки 257 на расстоянии 191 м.
257	263	От точки 257 по направлению на запад до точки 263 на расстоянии 78 м.
263	295	От точки 263 по направлению на северо-запад до точки 295 на расстоянии 453 м.
295	333	От точки 295 по направлению на северо-северо-запад по границе с участком 23:47:0116011:222 землями лесного фонда (квартал 68А, выделы 4, 5, 9, 28) до точки 333 на расстоянии 968 м.
333	376	От точки 333 по направлению на север до точки 376 на расстоянии 917 м по границе с природно-историческим заказ-

1	2	3
		ником «Абраусским».
376	406	От точки 376 по направлению на северо-запад до точки 406 на расстоянии 557 м по границе с природно-историческим заказником «Абраусским».
406	1	От точки 406 по направлению на север до точки 1 на расстоянии 370 м.

Охранная зона памятника природы не предусмотрена.

Площадь памятника природы и его охранные зоны (при наличии):
175,91 га.

Перечень функциональных зон памятника природы (при наличии) с указанием их площади (га): функциональное зонирование памятника природы: не предусмотрено.

Режим особой охраны памятника природы, его охранной зоны (при наличии) и функциональных зон (при наличии)

На территории памятника природы регионального значения «Озеро Абрау» запрещается всякая деятельность, влекущая за собой нарушение сохранности памятника природы, в том числе:

1. Строительство объектов любого назначения, в том числе строительство или размещение временных объектов, реконструкция объектов любого назначения, связанная с увеличением занятой ими площади, отвод участков под такое строительство или реконструкцию, размещение и использование сооружений на понтонах без соответствующего обоснования и проведения государственной экологической экспертизы проекта;
2. Создание искусственных земельных участков в акватории памятника природы;
3. Сброс в акваторию озера сточных, в т.ч. дренажных вод без очистки, отсыпка грунта, сброс отходов, строительных и других материалов;
4. Загрязнение акватории бытовым мусором;
5. Создание объектов размещения отходов производства и потребления, радиоактивных, химических, взрывчатых, токсичных, отравляющих и ядовитых веществ;
6. Все виды работ, связанные с нарушением береговой полосы, грунтов и растительности, за исключением работ по установке аншлагов, информационных щитов, шлагбаумов и иных объектов, необходимых для функционирования памятника природы, работ по установке биотехнической инфраструктуры, ремонта и реконструкции существующих объектов, а также проводимых в установленном действующим законодательством порядке археологических полевых работ (разведок, раскопок, наблюдений);
7. Осуществление авиационных мер по борьбе с вредными организмами;
8. Перепрофилирование направлений хозяйственной и иной деятельности водопользователей, если оно может привести к увеличению антропогенных нагрузок на природные комплексы памятника природы;

9. Интродукция видов животных и растений, не характерных для акватории озера, в том числе в целях акклиматизации;
10. Добыча и иное изъятие из природной среды объектов животного и растительного мира, занесенных в Красные книги Российской Федерации и (или) Краснодарского края, без разрешений, предусмотренных законодательством Российской Федерации и Краснодарского края;
11. Осуществление всех видов хозяйственной и иной деятельности, способных оказать воздействие на объекты животного мира (за исключением водных биологических ресурсов) и среду их обитания без согласования с уполномоченным органом исполнительной власти Краснодарского края в области охраны и использования объектов животного мира и среды их обитания;
12. Осуществление любых мероприятий по охране объектов животного мира (за исключением водных биологических ресурсов) и среды их обитания (в том числе компенсационных мероприятий) в границах памятника природы без согласования с уполномоченным органом;
13. Сбор ботанических, минералогических коллекций и палеонтологических объектов без согласования с уполномоченным органом исполнительной власти Краснодарского края в области охраны окружающей среды;
14. Размещение рекламных и информационных щитов, не связанных с функционированием памятника природы;
15. Уничтожение или повреждение шлагбаумов, аншлагов, стендов и других информационных знаков и указателей;
16. Разрушение (уничтожение) обитаемых либо регулярно используемых гнезд, нор, логовищ, убежищ, жилищ, нерестилищ и других сооружений, используемых для размножения животных;
17. Проведение массовых спортивных, зрелищных мероприятий;
18. Проведение взрывных, буровых работ и геологоразведочных изысканий, разработка и добыча полезных ископаемых, а также выполнение иных работ, связанных с пользованием недрами;
19. Проведение дноуглубительных и других работ, связанных с изменением дна и берегов озера без согласования с уполномоченным органом;
20. Осуществление промышленного рыболовства, рыболовства в целях аквакультуры (рыбоводства), и рыболовства, представляющего собой предпринимательскую деятельность, воспроизводство и акклиматизация новых инвазивных видов;
21. Расширение площади берегоукрепительных бетонных конструкций, строительство новых набережных и увеличение длины существующих без соответствующего обоснования и проведения государственной экологической экспертизы проекта;
22. Кошение и уничтожение макрофитов в прибрежной зоне;
23. Движение и стоянка маломерных судов, прогулочных судов, водных мотоциклов и других технических средств с двигателями внутреннего сгорания, за исключением использования маломерных судов с двигателями внутреннего сгорания представителями уполномоченного органа в области охраны окружающей среды и подведомственных ему государственных учреждений, право-

охранительными органами, спасательными службами при осуществлении полномочий, предусмотренных законодательством Российской Федерации и Краснодарского края, научными организациями и научными работниками, действующими по согласованию с указанным органом.

В случае возникновения угрозы либо наступления режима чрезвычайной ситуации проведение работ, связанных с предупреждением и ликвидацией чрезвычайных ситуаций различного характера, производится в соответствии с действующим законодательством о чрезвычайных ситуациях. Информация о планируемых и реализуемых мероприятиях, а также о нанесенном вреде направляется в уполномоченный орган в области охраны окружающей среды.

Собственники, владельцы и пользователи земельных участков, на которых находятся памятники природы, принимают на себя обязательства по обеспечению режима особой охраны памятника природы.

Меры охраны памятника природы и ответственные за их исполнение

В целях обеспечения сохранности природных комплексов и объектов необходимо предусмотреть выполнение следующих мер по охране памятника природы:

1. Государственному казенному учреждению Краснодарского края «Управление особо охраняемыми природными территориями Краснодарского края»:

1) информирование всех заинтересованных лиц о режиме и границах памятника природы. Передача охранных обязательств;

2) установка аншлагов (информационных щитов) по границам памятника природы, на основных подъездах к памятнику природы, на пересечении дорог;

3) осуществление контроля территории памятника природы с целью обеспечения установленного режима охраны территории;

4) разработка предложений и выполнение соответствующих мероприятий по сохранению редких видов животных, растений и грибов;

5) вынос границ памятника природы в натуру;

6) выполнение научных экологических работ, включая мониторинг состояния окружающей среды, и эколого-просветительских мероприятий, направленных на соблюдение установленного режима охраны и использования памятника природы;

7) контроль за состоянием мест произрастания и обитания редких и эндемичных видов биоты, процессом санантропизации и проникновением инвазивных видов.

2. Собственникам, арендаторам, владельцам и пользователям земельных участков в границах памятника природы:

1) расчистка территории памятника природы от твердых коммунальных отходов.

2) выполнение противопожарных мероприятий.

3) выполнение мероприятий по сохранению редких видов животных, растений и грибов на основании рекомендации специалистов;

4) ландшафтную реабилитацию нарушенных участков памятника природы (проведение рекультивации участка памятника природы, в наибольшей степени измененных под воздействием антропогенных факторов);

5) биотехнические мероприятия по сохранению животных (устройство подкормочных полей, солонцов, искусственных гнезд и другие) на основании рекомендации специалистов;

6) мероприятия по снижению антропогенной нагрузки на территорию, организация регламентированной природы.

Природные характеристики территории

Характеристика рельефа, ландшафта приводится в приложении 1 к настоящему паспорту памятника природы.

Описание растительного мира территории приводится в приложении 2 к настоящему паспорту памятника природы.

Описание животного мира территории приводится в приложении 3 к настоящему паспорту памятника природы.

Дополнительные материалы приводятся в приложении 4 к настоящему паспорту памятника природы.

Начальник управления
охраны окружающей среды



Д.М. Заякина

**ХАРАКТЕРИСТИКА
рельефа, ландшафта территории
памятника природы регионального значения
«Озеро Абрау»**

Граница памятника природы установлена по границе акватории. Памятник природы относится к водным объектам. Длина озера более 2950 м, ширина в южной расширенной части – 980 м. Площадь зеркала – 1,6 кв. км, объем воды – 9,3 млн. куб. м, средняя глубина – 5,8 м. Площадь водосбора составляет 20,3 кв. км. Это самое крупное пресноводное озеро Краснодарского края. Озеро вытянуто в меридиональном направлении. Озеро Абрау бессточное. В него впадают небольшая речка Абрау, ряд ключей и временных водотоков, которые собирают воду атмосферных осадков с площади около 20 кв. км, а из озера нет поверхностного стока. Большая часть бассейна (61 %) занята водосбором реки Абрау, на долю других водотоков, впадающих в озеро, приходится 6,3 кв. км (31 %), остальные занимает поверхность самого озера. Озеро принадлежит к типу устьевых пресных озер. Питание – дождевое и грунтовое.

При проведении границы учитывалась средняя амплитуда колебаний уровня воды, которая принята за 127 см (учитывалась максимальная зафиксированная глубина – 215 см и минимальная весенняя затопляемость – 40 см). Известно, что участки прибрежной полосы озера Абрау затопляются весной на глубину до 0,4 - 0,6 м, в многоводные годы глубина затопления может достигать 1,5 - 1,8 м. При этом максимальная глубина – 215 см (1955 г.), минимальная – 68 см (1960 г.).

Ландшафт озера Абрау – субсредиземноморский семигумидный невысоких структурно-денудационных гор, сложенных меловыми флишами, с зарослями гемиксерофильных пушистодубовых лесов, шибляка, остепненных лугов на горно-коричневых и дерново-карбонатных почвах. В рассматриваемом районе побережья приморская суша представлена эрозионно – денудационным холмогорьем низкогорного рельефа, переходящим вглубь суши в среднегорный хребет, который довольно круто снижается к морю в южном и юго-западном направлениях. Навагирский хребет подходит к озеру с севера. Высоты хребта в районе Новороссийска равны 700 - 900 м над уровнем моря. Своеобразие рельефа территории определяется интенсивным проявлением эрозионных процессов. Озеро Абрау находится на высоте 84 м над уровнем моря. Самое глубокое место находится в южном конце озера, там, где оба берега являются высокими и круто уходят в воду. Максимальная глубина 10,4 м (после обильных осадков – 13 м) наблюдается в южной части в 200 - 250 м от южного берега. В северной части глубина 4 м прослеживается в 300 - 350 м от берега. Западный, а частично, и во-

сточный берега, имея ровную береговую линию, довольно круто опускаются в воду и почти лишены мелководных участков. Исключением являются северная оконечность озера и два крупных залива: Тополевый и Нисонов, расположенные с восточной стороны озера. Южный берег низменный, высотой 90 м над уровнем моря.

Рассматриваемая территория имеет высокую степень техногенной трансформации. Автомобильные дороги, идущие с восточной и северной сторон перегружены автотранспортом, движущимся к конечным пунктам, а также к местам озера, доступным для рыбной ловли и отдыха. Отмечается высокая антропогенная и рекреационная нагрузка, особенно в летний период. Состояние памятника природы оценивается как удовлетворительное.

Начальник управления
охраны окружающей среды



Д.М. Заякина

ОПИСАНИЕ
растительного мира территории
памятника природы регионального значения
«Озеро Абрау»

Перечень основных типов растительных сообществ, их состав, пространственное распределение: В системе геоботанического районирования район исследования входит в Крымско-Новороссийскую провинцию Средиземноморской области, имеющую много общего с Крымом во флоре и растительном покрове, и содержащую группу крымско-новороссийских эндемичных видов, которые произрастают на Южном Берегу Крыма (ЮБК) и северо-западной части Черноморского побережья Кавказа на хребте Маркотх.

Берега озера Абрау покрыты ксерофильной растительностью субсредиземноморского типа. Основу растительного покрова составляет пушистодубовый шибляк, кустарниковый ярус образован жимолостью этрусской (*Lonicera etrusca*), можжевельником красноватым (*Juniperus oxucedrus*), жасмином кустарниковым (*Jasminum fruticans*). Дуб пушистый (*Quercus pubescens*) – гемиксерофильный восточно-средиземноморский вид, характеризующийся сильным развитием ксероморфизма. В южной части берега произрастают монодоминантные тростниковые заросли, береговые скалистые уступы восточной части покрыты скальной растительностью, где на щебнистых участках доминирует сеслерия, коротконожка скальная с нагорно-ксерофильными группировками. Из древесных и кустарниковых отмечены можжевельник красноватый, грабинник, дуб пушистый, жимолость этруская. В акватории имеется небольшой участок рдеста. В растительности озера произошли изменения за последние 10 лет. В связи с прекращением стока реки Абрау в озеро и акклиматизацией растительно-животных сообществ исчезли тростниково-рдестовые сообщества в устье реки.

Флора акватории представлена только гидрофитами: уруть мутовчатая, хара, и рдестами (*Potamogeton perfoliatus*, *Potamogeton crispus*, *Potamogeton natans*). Высокую встречаемость в береговой зоне озера Абрау имеют: айлант (*Ailanthus altissima*), орех грецкий (*Juglans regia*), лох (*Elaeagnus angustifolia*), шелковица (*Morus nigra*), портулак (*Portulaca oleracea*), подорожник (*Plantago major*).

Список видов растений, занесенных в Красную книгу Российской Федерации и Красную книгу Краснодарского края, с указанием категории и статуса редкости вида:

№ п/п	Виды растений	Категория и статус редкости вида	
		Красная книга Российской Федерации, 2008 год	Красная книга Краснодар- ского края, 2017 год
1	2	3	4
1.	Можжевельник высокий (<i>Juniperus excelsa</i>)	2 а	3 УВ
2.	Мачок желтый (<i>Glaucium flavum</i>)	2 б	2 ИС
3.	Катран приморский (<i>Crambe maritima</i>)	-	3 УВ
4.	Жимолость этруская (<i>Lonicera etrusca</i>)	3 г	3 УВ
5.	(<i>Hypericum hyssopifolium</i>)		
6.	Фибигия мохнатоплодная (<i>Fibigia eriocarpa</i>)	-	3 УВ
7.	Лен крымский (<i>Linum tauricum</i>)	-	3 УВ
8.	Шалфей раскрытый (<i>Salvia ringens</i>)	-	3 УВ
9.	Колокольчик Комарова (<i>Campanula komarovii</i>)	3 а	3 УВ

Начальник управления
охраны окружающей среды



Д.М. Заякина

ОПИСАНИЕ
животного мира территории
памятника природы регионального значения
«Озеро Абрау»

Перечень видов животных, встречающихся на данной территории:

ихтиофауна: Озерная форель (*Salmo trutta m. lacustris*), Абрауская тюлька (*Clupeonella abrau*), Обыкновенный голец (*Phoxinus phoxinus*), Красноперка (*Scardinius erythrophthalmus*), Золотая орфа (*Leuciscus idus aber. orfus*), Золотой карась (*Carassius carassius*), Сазан (*Cyprinus carpio*), Уклея (*Alburnus alburnus*), Южная быстрянка (*Alburnoides bipunctatus fasciatus*), Серебряный карась (*Carassias auratus gibelio*), Обыкновенный пескарь (*Gobio gobio*), Западнокавказский пескарь (*Gobio gobiolenidolaemus*), Верховка (*Leucaspius delineatus*), Плотва (*Rutilus rutilus*), Белый толстолобик (*Hypophthalmichthys molitrix*), Пестрый толстолобик (*Aristichthys nobilis*), Белый амур (*Stenopharyngodon idella*), Горчак (*Rhodeus sericeus*), Трёхиглая колюшка (*Gasterosteus aculeatus*), Большеротый американский окунь (*Micropterus salmoides*), Ёрш (*Gymnocephalus cernuus*);

герпетофауна: Жаба зелёная (*Bufo viridis*), Квакша восточная (квакша Шелковникова) (*Hyla orientalis*), Лягушка озёрная (*Pelophylax ridibundus*), Лягушка малоазиатская (*Rana macropsnemis*), Черепаха Никольского (*Testudo graeca nikolskii*), Черепаха болотная (*Emys orbicularis*), Веретеница ломкая (*Anguis fragilis*), Желтопузик тракийский (*Pseudopus apodus thracicus*), Ящерица понтийская (*Darevskia pontica*), Ящерица Браунера (*Darevskia brauneri*), Уж обыкновенный (*Natrix natrix*), Уж водяной (*Natrix tessellata*), Полоз каспийский (желтобрюхий) (*Dolichophis caspius*), Полоз оливковый (*Platyseps najadum*), Полоз Палласа (Палласов полоз) (*Elaphe sauromates*);

орнитофауна: Канюк (*Buteo buteo*), Кольчатая горлица (*Streptopelia decaocto*), Деревенская ласточка (*Hirundo rustica*), Городская ласточка (*Delichon urbica*), Серая ворона (*Corvus cornix*), Ворон (*Corvus corax*), Сойка (*Garrulus glandarius*), Черноголовая славка (*Sylvia atricapilla*), Серая славка (*Sylvia communis*), Обыкновенная горихвостка (*Phoenicurus ochruros*), Зарянка (*Erithacus rubecula*), Южный соловей (*Luscinia megarhynchos*), Черный дрозд (*Turdus merula*), Певчий дрозд (*Turdus philomelos*), Деряба (*Turdus viscivorus*), Большая синица (*Parus major*), Лазоревка (*Parus caeruleus*), Обыкновенная зеленушка (*Chloris chloris*), Зяблик (*Fringilla coelebs*), Черноголовый щегол (*Carduelis carduelis*), Пеночка-теньковка (*Phylloscopus collybita*), Желтобрюхая пеночка (*Phylloscopus nitidus*), Горная овсянка (*Emberiza cia*);

териофауна: Ёж южный (*Erinaceus roumanicus*), Белозубка малая (*Crocidura suaveolens*), Белозубка белобрюхая (*Crocidura leucodon*), Бурозубка Радде (*Sorex raddei*), Бурозубка кавказская (*Sorex satunini*), Полёвка обыкновен-

ная (*Microtus arvalis*), Полёвка водяная (*Arvicola terrestris*), Мышь полевая (*Apodemus agrarius*), Мышь малая (лесная) (*Sylvaemus uralensis*), Мышь домовая (*Mus musculus*), Крыса серая (*Rattus norvegicus*), Соня-полчок (*Glis glis*), Вечерница рыжая (*Nyctalus noctula*), Вечерница малая (*Nyctalus leisleri*), Нетопырь-карлик (*Pipistrellus pipistrellus*), Нетопырь средиземный (*Pipistrellus kuhlii*), Нетопырь лесной (*Pipistrellus nathusii*), Кожан двухцветный (*Vespertilio murinus*), Ночница Бехштейна (*Myotis bechsteini*), Ночница Наттерера (*Myotis nattereri*), Подковонос малый (*Rhinolophus hipposideros*), Подковонос южный (*Rhinolophus euryale*), Ласка (*Mustela nivalis*), Кавказский лесной кот (*Felis silvestris caucasica*).

Список видов животных, занесенных в Красную книгу Российской Федерации и Красную книгу Краснодарского края, с указанием категории и статуса редкости вида:

№ п/п	Виды животных	Категория и статус редкости вида	
		Красная книга Российской Федерации, 2008 год	Красная книга Краснодарского края, 2017 год
1	2	3	4
1.	Тюлька абрауская (<i>Clupeonella abrau</i>)	4	1 КС
2.	Черепаха болотная (<i>Emys orbicularis</i>)	-	1 КС
3.	Черепаха Никольского (средиземноморская черепаха) (<i>Testudo graeca nikolskii</i>)	1	2 ИС
4.	Полоз каспийский (желтобрюхий) (<i>Hierophis caspius</i>)	-	3 УВ
5.	Полоз оливковый (<i>Platyseps najadum</i>)	-	3 УВ
6.	Полоз Палласов (<i>Elaphe sauromates</i>)	-	3 УВ
7.	Лягушка малоазиатская (<i>Rana macropsnemis</i>)	-	3 УВ
8.	Вечерница малая (<i>Nyctalus leisleri</i>)	-	3 УВ
9.	Ночница Бехштейна (<i>Myotis bechsteini</i>)	-	2 ИС
10.	Ночница Наттерера (<i>Myotis nattereri</i>)	-	3 УВ
11.	Подковонос южный (<i>Rhinolophus euryale</i>)	-	2 ИС
12.	Кавказский лесной кот (<i>Felis silvestris daemon</i>)	3	3 УВ
13.	Змееяд (<i>Circaetus gallicus</i>)	2	3 УВ
14.	Сапсан (<i>Falco peregrinus</i>)	2	3 УВ
15.	Черноголовая чайка (<i>Larus melanocephalus</i>)	-	2 ИС
16.	Черноголовый хохотун (<i>Larus ichthyæetus</i>)	5	1 КС
17.	Морской голубок (<i>Larus genei</i>)	-	2 ИС

1	2	3	4
18.	Орлан-белохвост (<i>Haliaeetus albicilla</i>)	3	2 ИС
19.	Дозорщик-император (<i>Anax imperator</i>)	2	4 СК
20.	Эмпуза полосатая (<i>Empusa fasciata</i>)	-	2 ИС
21.	Боливария короткокрылая (<i>Bolivaria brachyptera</i>)	-	3 УВ
22.	Дыбка степная (<i>Saga pedo</i>)	2	3 УВ
23.	Бубастия таврическая (<i>Bubastia taurica</i>)	-	3 УВ
24.	Фиебериелла печальная (<i>Fieberiella lugubris</i>)	-	3 УВ
25.	Красотел пахучий (<i>Calosoma sycophanta</i>)	2	4 СК
26.	Жужелица (карабус) кавказская (<i>Carabus caucasicus</i>)	2	3 УВ
27.	Жук-олень (<i>Lucanus cervus</i>)	2	4 СК
28.	Бронзовка кавказская (<i>Cetonischema speciosa speciosa</i>)	2	3 УВ
29.	Щелкун можжевеловый (<i>Cardiophorus juniperinus</i>)	-	2 ИС
30.	Златка фисташковая (<i>Carpodis cariosa</i>)	-	3 УВ
31.	Усач большой дубовый (<i>Cerambyx cerdo</i>)	-	4 СК
32.	Усач узловатоусый (<i>Cerambyx nodulosus</i>)	2	3 УВ
33.	Усач альпийский (<i>Rosalia alpina</i>)	2	3 УВ
34.	Листоед азиатский (<i>Chrysochares asiaticus</i>)	-	3 УВ
35.	Фрачник седоватый (<i>Lixus canescens</i>)	-	2 ИС
36.	Пчела-плотник (<i>Xylocopa valga</i>)	2	3 УВ
37.	Сколия степная (сколия мохнатая) (<i>Scolia hirta</i>)	-	3 УВ
38.	Сколия-гигант (сколия пятнистая) (<i>Scolia maculata</i>)	-	3 УВ
39.	Адоксомия обскурипеннис (<i>Adoxomyia obscuripennis</i>)	-	3 УВ
40.	Пестрянка двуцветная (<i>Jordanita chloros</i>)	-	2 ИС
41.	Пестрянка греческая (<i>Jordanita graeca</i>)	-	2 ИС
42.	Пестрянка веселая (<i>Zygaena laeta</i>)	-	1 КС
43.	Толстоголовка мозаичная (<i>Muschampia tessellum</i>)	-	3 УВ
44.	Толстоголовка желтополосая (<i>Pyrgus sidae</i>)	-	2 ИС

1	2	3	4
45.	Толстоголовка иранская (<i>Thymelicus huxah</i>)	-	2 ИС
46.	Мнемозина (Аполлон черный, Парусник) (<i>Parnassius Mnemosyne</i>)	2	4 СК
47.	Поликсена Зеринтия (<i>Zerynthia polyxena</i>)	-	3 УВ
48.	Чернушка-африканка (<i>Proterebia afra</i>)	-	3 УВ
49.	Томарес Каллимах (<i>Tomares callimachus</i>)	-	3 УВ
50.	Голубянка Шиффермюллера (<i>Pseudophilotes vicrama schiffermulleri</i>)	-	2 ИС
51.	Сефир кубанский (<i>Plebejides sephirus kubanensis</i>)	-	3 УВ
52.	Шелкопряд Баллиона (<i>Lemonia ballioni</i>)	-	2 ИС
53.	Медведица пурпурная (<i>Rhyararia purpurata</i>)	-	3 УВ
54.	Медведица полосатая (<i>Spiris striata</i>)	-	3 УВ

Начальник управления
охраны окружающей среды



Д.М. Заякина

Приложение 4
к паспорту памятника
природы регионального
значения «Озеро Абрау»

ДОПОЛНИТЕЛЬНЫЕ МАТЕРИАЛЫ

Фотографии памятника природы регионального значения «Озеро Абрау»



Фото 1. Памятник природы «Озеро Абрау»

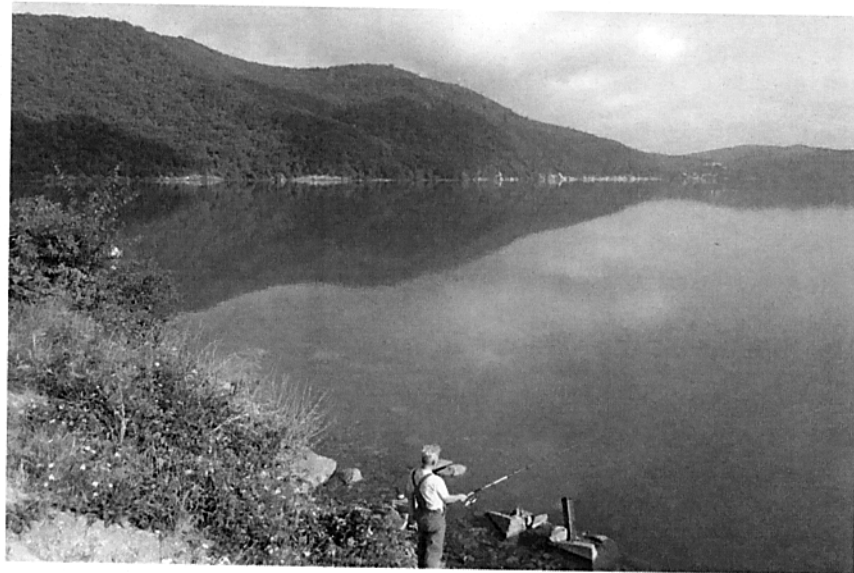


Фото 2. Памятник природы «Озеро Абрау»



Фото 3. Набережная озера Абрау



Фото 4. Памятник природы «Озеро Абрау»

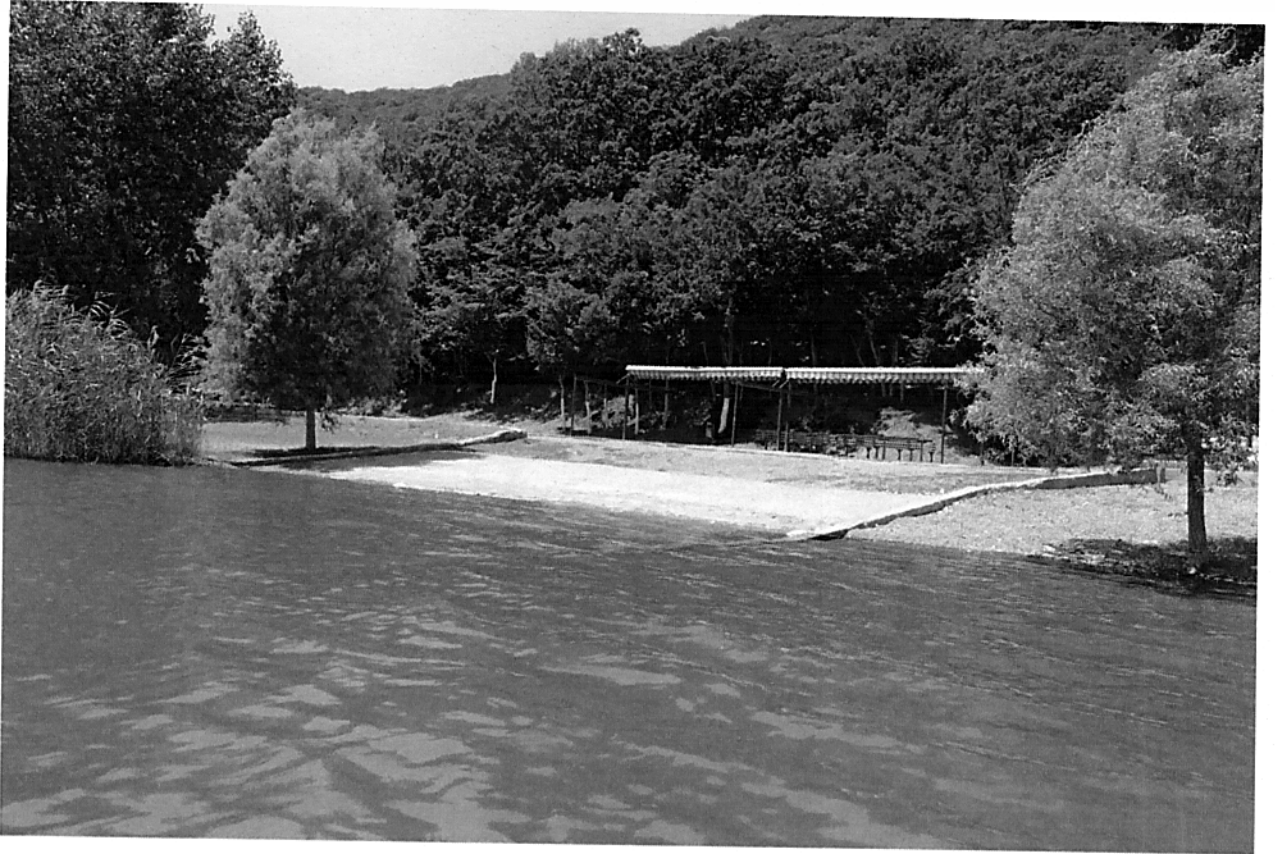


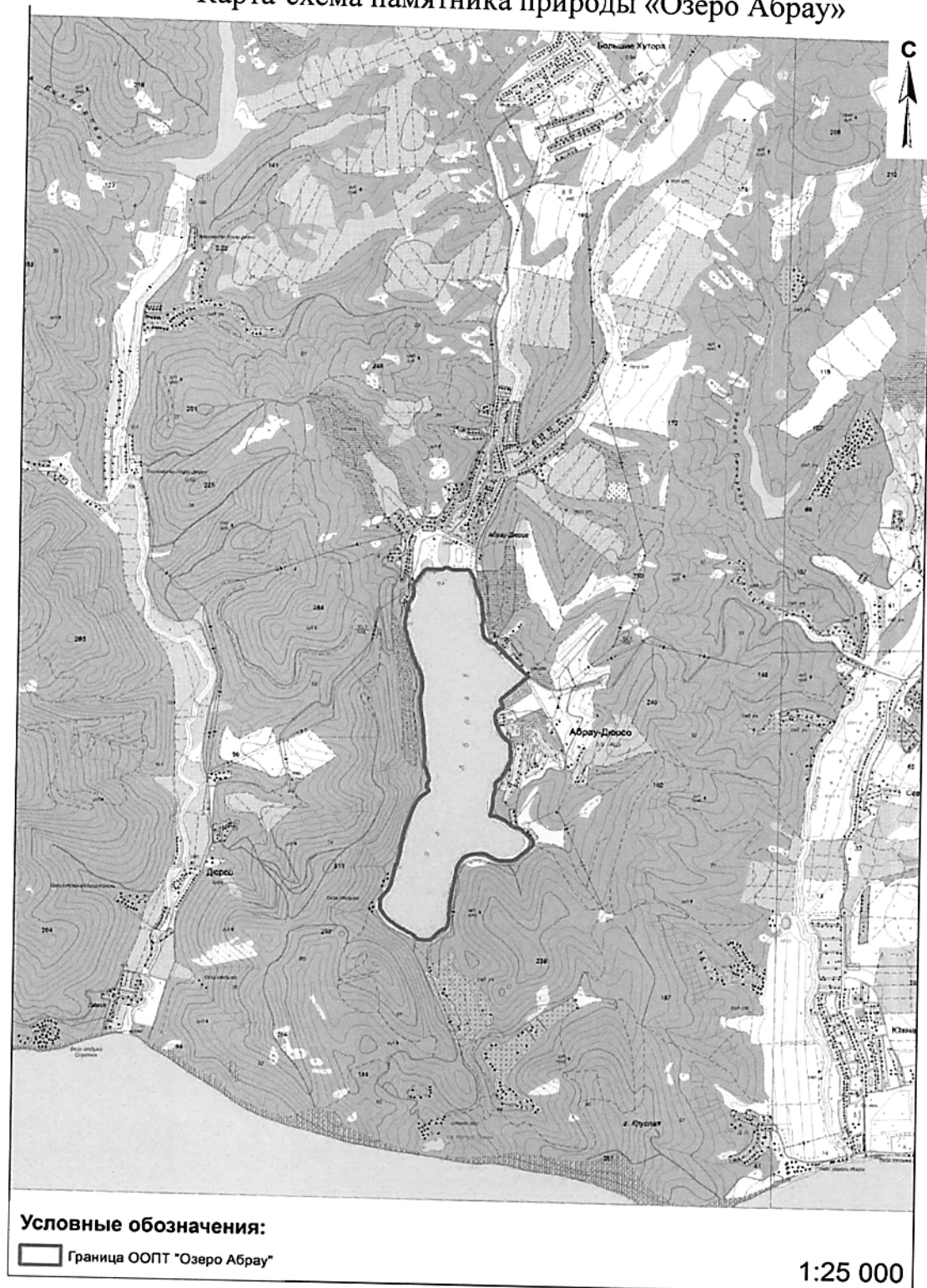
Фото 5. Памятник природы «Озеро Абра»



Фото 6. Памятник природы «Озеро Абра»

Картографические материалы с нанесенными границами памятника природы регионального значения, его охранной зоны (при наличии) и функциональных зон (при наличии):

Карта-схема памятника природы «Озеро Абрау»



Начальник управления
охраны окружающей среды

Д.М. Заякина