



МИНИСТЕРСТВО ПРИРОДНЫХ РЕСУРСОВ
КРАСНОДАРСКОГО КРАЯ

П Р И К А З

от 20.11.2025

№ 1779

г. Краснодар

**Об утверждении паспорта памятника природы
регионального значения «Грязевой вулкан Шуго»**

В соответствии с Федеральным законом от 14 марта 1995 г. № 33-ФЗ «Об особо охраняемых природных территориях», Законом Краснодарского края от 31 декабря 2003 г. № 656-КЗ «Об особо охраняемых природных территориях Краснодарского края», постановлением главы администрации (губернатора) Краснодарского края от 13 июня 2024 г. № 360 «О внесении изменений в постановление главы администрации (губернатора) Краснодарского края от 28 апреля 2018 г. № 222 «О памятниках природы регионального значения, расположенных на территориях муниципальных образований Абинский район, Апшеронский район, город Армавир, Белореченский район, Брюховецкий район, город-курорт Геленджик, город Горячий Ключ, Гулькевичский район, Кавказский район, Каневской район, Крымский район, Лабинский район, Ленинградский район, Мостовский район, город Новороссийск, Отрадненский район, Северский район, Темрюкский район, Туапсинский район, Усть-Лабинский район», приказом министерства природных ресурсов Краснодарского края от 21 декабря 2022 г. № 1956 «О порядке оформления паспортов и охранных обязательств на памятники природы регионального значения» п р и к а з ы в а ю:

1. Утвердить паспорт памятника природы регионального значения «Грязевой вулкан Шуго» согласно приложению к настоящему приказу.

2. Отделу экологического просвещения (Ананко Ю.О.) обеспечить:

1) размещение (опубликование) настоящего приказа на сайте в информационно-телекоммуникационной сети «Интернет» /admkrain.krasnodar.ru/ и направление на «Официальный интернет-портал правовой информации» (www.pravo.gov.ru);

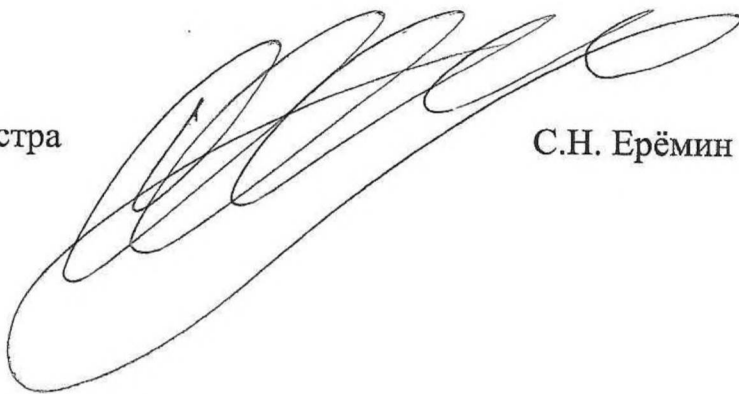
2) размещение настоящего приказа на официальном сайте министерства природных ресурсов Краснодарского края в информационно-телекоммуникационной сети «Интернет».

3. Внести в приказ министерства природных ресурсов Краснодарского края от 25 декабря 2018 г. № 2253 «Об утверждении паспортов памятников природы регионального значения» изменение, признав подпункт 1 пункта 1 утратившим силу.

4. Контроль за выполнением приказа возложить на заместителя министра природных ресурсов Краснодарского края Сагайдакова Г.Г.

5. Приказ вступает в силу через 10 дней после дня его официального опубликования.

Исполняющий обязанности министра



С.Н. Ерёмин

УТВЕРЖДЕН
приказом министерства природных
ресурсов Краснодарского края
от _____ № _____

РОССИЙСКАЯ ФЕДЕРАЦИЯ
КРАСНОДАРСКИЙ КРАЙ

УТВЕРЖДЕН
приказом министерства природных
ресурсов Краснодарского края
от _____ № _____

ПАСПОРТ
памятника природы регионального значения
«Грязевой вулкан Шуго»

Наименование памятника природы

Крымский муниципальный район Краснодарского края
Муниципальное образование

Краснодар 2025 год

Полное наименование памятника природы регионального значения: «Грязевой вулкан Шуго» (далее – памятник природы).

Реквизиты нормативных правовых актов о создании памятника природы и его охранной зоны (при наличии):

Решение исполнительного комитета Краснодарского краевого Совета народных депутатов от 14 июля 1988 г. № 326 «Об отнесении природных объектов к государственным памятникам природы»;

постановление главы администрации (губернатора) Краснодарского края от 13 июня 2024 г. № 360 «О внесении изменений в постановление главы администрации (губернатора) Краснодарского края от 28 апреля 2018 г. № 222 «О памятниках природы регионального значения, расположенных на территории муниципальных образований Абинский район, Апшеронский район, город Армавир, Белореченский район, Брюховецкий район, город-курорт Геленджик, город Горячий Ключ, Гулькевичский район, Кавказский район, Каневской район, Крымский район, Лабинский район, Ленинградский район, Мостовский район, город Новороссийск, Отрадненский район, Северский район, Темрюкский район, Туапсинский район, Усть-Лабинский район».

Памятник природы создан с изъятием /без изъятия у правообладателей земельных участков.

Цель создания памятника природы: сохранение уникального геологического объекта, имеющего научно-познавательное значение.

Местоположение, площадь, описание границ памятника природы и его охранной зоны (при наличии)

Муниципальное образование: Крымский район.

Населенный пункт: расположен на горе Гнилой в 5 км южнее ст. Варениковской.

Положение памятника природы в системе улично-дорожной сети: в 5 км южнее ст. Варениковской.

Категория земель: земли лесного фонда.

Описание местоположения границ памятника природы и его охранной зоны (при наличии) в пределах лесничеств, участков лесничеств, лесных кварталов и лесотаксационных выделов, частей лесотаксационных выделов (в случае расположения памятника природы на землях лесного фонда): объект расположен в границах выдела 10 квартала 6А Варениковского участкового лесничества Крымского лесничества.

Наличие в границах памятника природы иных особо охраняемых объектов: нет.

Описание границ памятника природы, функциональных зон (при наличии) и его охранной зоны (при наличии): границы установлены по границам выдела 10 квартала 6А Варениковского участкового лесничества Крымского лесничества.

Площадь памятника природы и его охранной зоны (при наличии): 4,1064 га.

Перечень функциональных зон памятника природы (при наличии) с указанием их площади (га):

природоохранная зона – 2,9968 га;

рекреационная зона – 1,1096 га.

Режим особой охраны памятника природы, его охранной зоны (при наличии) и функциональных зон (при наличии)

На территории памятника природы запрещена любая деятельность, не связанная с выполнением возложенных на него задач и угрожающая его сохранению, в том числе:

1. Добывание и иное изъятие объектов животного и растительного мира, занесенных в Красную книгу Российской Федерации и (или) Красную книгу Краснодарского края, без разрешений, выданных в порядке, установленном законодательством Российской Федерации или Краснодарского края.
2. Сбор недревесных лесных ресурсов, пищевых лесных ресурсов и лекарственных растений в промышленных и коммерческих целях.
3. Сбор ботанических, минералогических коллекций и палеонтологических объектов без согласования с уполномоченным органом в установленном порядке.
4. Интродукция диких видов животных и растений, не характерных для данной территории, в том числе в целях акклиматизации.
5. Осуществление любых мероприятий по охране объектов животного мира и среды их обитания (в том числе компенсационных мероприятий) без согласования с уполномоченным органом.
6. Осуществление всех видов хозяйственной или иной деятельности, способной оказать воздействие на объекты животного мира и среду их обитания, без согласования с уполномоченным органом.
7. Вырубка деревьев, кустарников и лиан, за исключением рубок ухода за лесными насаждениями и санитарных рубок.
8. Уничтожение либо повреждение гнезд, дупел, нор и других жилищ, убежищ и устойчивых мест размножения диких животных.
9. Сжигание растительности и ее остатков, разведение костров.
10. Самовольная посадка деревьев и кустарников, а также другие самовольные действия граждан и должностных лиц, направленные на обустройство памятника природы.
11. Проезд, парковка и стоянка всех видов моторных транспортных средств, заправка топливом и мойка транспортных средств.
12. Устройство спортивных площадок и установка спортивного оборудования, прокладка и маркировка спортивных трасс и маршрутов.
13. Организация палаточных лагерей, одиночных палаток и иных средств размещения.
14. Уничтожение или повреждение шлагбаумов, аншлагов, стендов и других информационных знаков и указателей, а также оборудованных экологических троп и мест отдыха.

15. Загрязнение почвы, воды, растительности, засорение и захламление территории.

16. Гидромелиоративные и ирригационные работы.

17. Размещение отвалов размываемых грунтов.

18. Создание объектов накопления и размещения отходов производства и потребления, радиоактивных, химических, взрывчатых, токсичных, отравляющих и ядовитых веществ.

19. Размещение на земельных участках памятника природы рекламных и информационных щитов, не связанных с его функционированием.

20. Инженерные изыскания, связанные с нарушением компонентов природной среды.

21. Ведение сельского хозяйства.

22. Перепрофилирование направлений хозяйственно-производственной деятельности землепользователей, если оно может привести к увеличению антропогенных нагрузок на природные комплексы памятника природы.

23. Проведение взрывных работ.

24. Сброс на поверхность земли и в водные объекты сточных, в том числе дренажных, вод.

25. Выращивание лесных плодовых, ягодных, декоративных растений, лекарственных растений, посадочного материала лесных растений (саженцев, семян).

26. Нагонка и натаска собак.

27. Использование токсичных химических препаратов для охраны и защиты древесных насаждений, в том числе в научных целях.

28. Создание площадок с твердым покрытием.

На территории природоохранной зоны, помимо ограничений хозяйственной и иной деятельности, действующих на всей территории памятника природы, запрещается:

1. Нахождение на территории, за исключением представителей уполномоченного органа и его подведомственных учреждений, представителей государственных органов исполнительной власти, осуществляющих надзорные и контрольные функции в области правопорядка, защиты населения и территорий от чрезвычайных ситуаций, а также научных специалистов при осуществлении природоохранной, научно-исследовательской и мониторинговой деятельности.

2. Строительство объектов капитального строительства любого назначения, в том числе линейных объектов.

3. Изменение существующего ландшафта и грязевулканических форм рельефа.

4. Геологическая разведка и добыча полезных ископаемых и лечебных грязей, а также выполнение иных связанных с пользованием недрами работ.

5. Размещение некапитальных объектов (строений, сооружений).

6. Туристическая и рекреационная деятельность.

7. Все виды работ, связанные с нарушением почвенно-растительного покрова, за исключением работ по установке аншлагов, необходимых для

функционирования памятника природы.

На территории рекреационной зоны, помимо ограничений хозяйственной и иной деятельности, действующих на всей территории памятника природы, запрещается:

1. Геологическая разведка и добыча полезных ископаемых, а также выполнение иных связанных с пользованием работ, кроме добычи лечебных грязей в соответствии с условиями лицензии.

2. Строительство объектов капитального строительства любого назначения, за исключением линий электропередачи, объектов систем водоснабжения и водоотведения, обеспечивающих функционирование некапитальных объектов (строений, сооружений) рекреационного назначения.

3. Размещение некапитальных объектов (строений, сооружений), за исключением некапитальных объектов рекреационного назначения в специально отведенных местах по согласованию с уполномоченным органом.

4. Прокладка и обустройства экологических троп без согласования с уполномоченным органом.

5. Разрушение вулканических форм рельефа, за исключением добычи лечебных грязей, осуществляемой на основании лицензии на пользование недрами и по согласованию с уполномоченным органом.

6. Обустройство новых водоемов, желобов для спусков (горок).

7. Организация фильтруемых септиков.

8. Все виды работ, связанные с нарушением почвенно-растительного покрова, за исключением работ по установке аншлагов, информационных щитов, шлагбаумов и иных объектов, необходимых для функционирования памятника природы, охраны объектов животного мира, а также рекреационной деятельности, согласованной с уполномоченным органом.

Меры охраны памятника природы и ответственные за их исполнение

В целях обеспечения сохранности природных комплексов и объектов необходимо предусмотреть выполнение следующих мер по охране памятника природы:

1) государственному казённому учреждению «Управление особо охраняемыми территориями Краснодарского края»:

информирование всех заинтересованных лиц о режиме и границах памятника природы, передача охранных обязательств;

установка аншлагов (информационных щитов) по границам памятника природы, на основных подъездах к памятнику природы, на пересечении дорог;

осуществление контроля территории памятника природы с целью обеспечения установленного режима охраны территории;

разработка предложений и выполнение соответствующих мероприятий по сохранению редких видов животных, растений и грибов.

2) собственникам, арендаторам, владельцам и пользователям земельных участков в границах памятника природы:

расчистка территории памятника природы от твердых коммунальных отходов.

выполнение противопожарных мероприятий.

выполнение мероприятий по сохранению редких видов животных, растений и грибов на основании рекомендации специалистов.

Природные характеристики территории

Характеристика рельефа, ландшафта приводится в приложении 1 к настоящему паспорту памятника природы.

Описание растительного мира территории приводится в приложении 2 к настоящему паспорту памятника природы.

Описание животного мира территории приводится в приложении 3 к настоящему паспорту памятника природы.

Дополнительные материалы приводятся в приложении 4 к настоящему паспорту памятника природы.

Начальник отдела
особо охраняемых природных территорий
управления охраны окружающей среды

 Л.Ю. Пустовая

**ХАРАКТЕРИСТИКА
рельефа, ландшафта территории
памятника природы регионального значения
«Грязевой вулкан Шуго»**

Крымский район в физико-географическом отношении расположен в пределах Прикубанской предгорной равнины, переходящей на востоке в Прикубанскую низменность, на юго-западе - в предгорья северного склона главного Кавказского хребта.

В тектоническом плане территория района соответствует Западно-Кубанскому передовому прогибу, по границе которого заложилась долина р. Кубань. В процессе формирования своего современного русла, река оставила после себя три надпойменные террасы, на которых в настоящее время расположен город Крымск.

Ландшафт низкогорный лесной со смешанными дубравами и грабово-дубовыми лесами на перегнойно-карбонатных и серых лесных почвах.

Грязевые вулканы региона относятся к Керченско-Таманской грязевулканической провинции, занимающей второе место на земном шаре по количеству грязевых вулканов. Основным районом развития грязевого вулканизма является Таманский полуостров, целый ряд вулканов известен также в зоне складчатых структур северного склона на участке г. Крымск – ст. Варениковская, непосредственно примыкающем к Таманскому полуострову с востока, а также на Курчанской антиклинали в правобережье р. Кубани.

Большую роль в образовании грязевых вулканов играют газы, определяющие, в частности, пульсационный характер проявления извержения. Газы вулканов преимущественно метановые, содержат в небольших количествах тяжелые углеводороды и другие инертные компоненты.

Одни вулканы извергаются довольно часто, другие могут сохранять спокойное состояние довольно долго. Иные вулканы взрываются какой-то период через 5-15 лет, затем надолго успокаиваются. Грязевые вулканы связаны с мощными глинистыми толщами, насыщенными водой и газами. Отмечается, что они приурочены к глубоким разломам. Избыточное давление приводит к выбросу флюидов и вышележащих отложений на дневную поверхность. Корни грязевых вулканов достигают глубины в 8-10 км.

Рельеф холмистый с отметками от 100 до 140 м, уклон местности от вершины к границам ООПТ 7-10 град. Максимальная высота составляет 163 метра.

Ландшафт низкогорный грязево-вулканический с разнотравной, злаковой ассоциацией с участием боярышника, терна на солончаке луговом сульфатно-

хлоридном глубинно-профильным глинистым на элювии карбонатных пород с выходом на поверхность грязевых масс и газов.

Начальник отдела
особо охраняемых природных территорий
управления охраны окружающей среды

 Л.Ю. Пустовая

Приложение 2
к паспорту памятника
природы регионального
значения «Грязевой вулкан Шуго»

ОПИСАНИЕ
растительного мира территории
памятника природы регионального значения
«Грязевой вулкан Шуго»

Перечень основных типов растительных сообществ, их состав, пространственное распределение:

древесная растительность: граб обыкновенный (*Carpinus betulus* L.), дуб пушистый (*Quercus pubescens* Willd), дуб скальный (*Quercus petraea* (Matt.) Liebl.), дуб черешчатый (*Quercus robur* L.), клен полевой (*Acer campestre* L.), ясень высокий (*Fraxinus excelsior* L.);

кустарниковая растительность: боярышник вееролистный (*Crataegus rhipidophylla* Gand.), кизил мужской (*Cornus mas* L.), свидина южная (*Swida australis* (C.A. Mey.) Pojark. ex Grossh.), шалфей дубравный (*Salvia nemorosa* L.);

травянистая растительность: тростник обыкновенный (*Phragmites australis* (Cav.) Trin. ex Steud. (Ph. communis Trin.)), кермек каспийский (*Limonium caspium* (Willd.) Gams), полынь обыкновенная (*Artemisia vulgaris* L.). Кратер вулкана лишен растительности. На территории ООПТ пятнами произрастают кермек и полынь. У подножия вулкана в северной и западной части на понижении произрастает тростник южный, который выдерживает засоление водоёма.

Растения, занесенные в Красную книгу Российской Федерации и Красную книгу Краснодарского края, на территории памятника природы не обнаружены.

Начальник отдела
особо охраняемых природных территорий
управления охраны окружающей среды



Л.Ю. Пустовая

Приложение 3
к паспорту памятника
природы регионального
значения «Грязевой вулкан Шуго»

ОПИСАНИЕ
животного мира территории
памятника природы регионального значения
«Грязевой вулкан Шуго»

Перечень видов животных, встречающихся на данной территории:

батрахофауна: жаба зелёная (*Bufo viridis* (Laurenti, 1768));

герпетофауна: веретеница ломкая (*Anguis fragilis* Linnaeus, 1758),
ящерица луговая (*Darevskia praticola* Eversmann, 1834);

орнитофауна: перепел (*Coturnix coturnix* (Linnaeus, 1758)), крикливый
зук (*Charadrius vociferus* Linnaeus, 1758), дятел пёстрый (*Dendrocopos major*
(Linnaeus, 1758)), жаворонок полевой (*Alauda arvensis* Linnaeus, 1758), жулан
обыкновенный (*Lanius collurio* Linnaeus, 1758), сойка (*Garrulus glandarius*
(Linnaeus, 1758)), чекан луговой (*Saxicola rubetra* (Linnaeus, 1758)), дрозд чёрный
(*Turdus merula* Linnaeus, 1758), синица большая (*Parus major* Linnaeus, 1758),
зяблик (*Fringilla coelebs* (Linnaeus, 1758)), просянка (*Emberiza calandra* Linnaeus,
1758);

териофауна: еж белогрудый (*Erinaceus concolor* Martin 1838), крот
европейский (*Talpa europaea* (Linnaeus, 1758), заяц-русак (*Lepus europaeus*
(Pallas, 1778)), полевка обыкновенная (*Microtus arvalis* Pallas, 1778), лисица
обыкновенная (*Vulpes vulpes* (Linnaeus, 1758)).

Животные, занесенные в Красную книгу Российской Федерации и
Красную книгу Краснодарского края, на территории памятника природы не
обнаружены.

Начальник отдела
особо охраняемых природных территорий
управления охраны окружающей среды



Л.Ю. Пустовая

Приложение 4
к паспорту памятника
природы регионального
значения «Грязевой вулкан Шуго»

ДОПОЛНИТЕЛЬНЫЕ МАТЕРИАЛЫ

Фотографии памятника природы регионального значения:



Фото 1. Памятник природы «Грязевой вулкан Шуго»



Фото 2. Памятник природы «Грязевой вулкан Шуго»

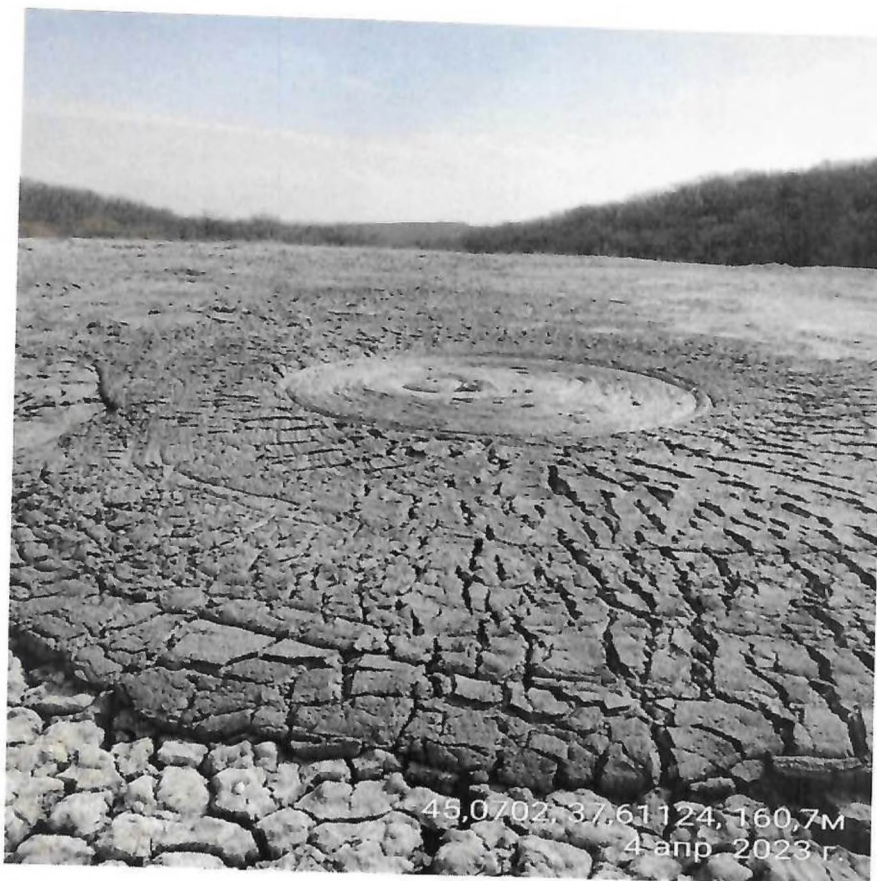


Фото 3. Памятник природы «Грязевой вулкан Шууго»



Фото 4. Памятник природы «Грязевой вулкан Шууго»

Картографические материалы
с нанесенными границами памятника природы регионального значения
«Грязевой вулкан Шуго»

Расположение памятника природы регионального значения
«Грязевой вулкан Шуго» в системе административно-территориального деления
Краснодарского края

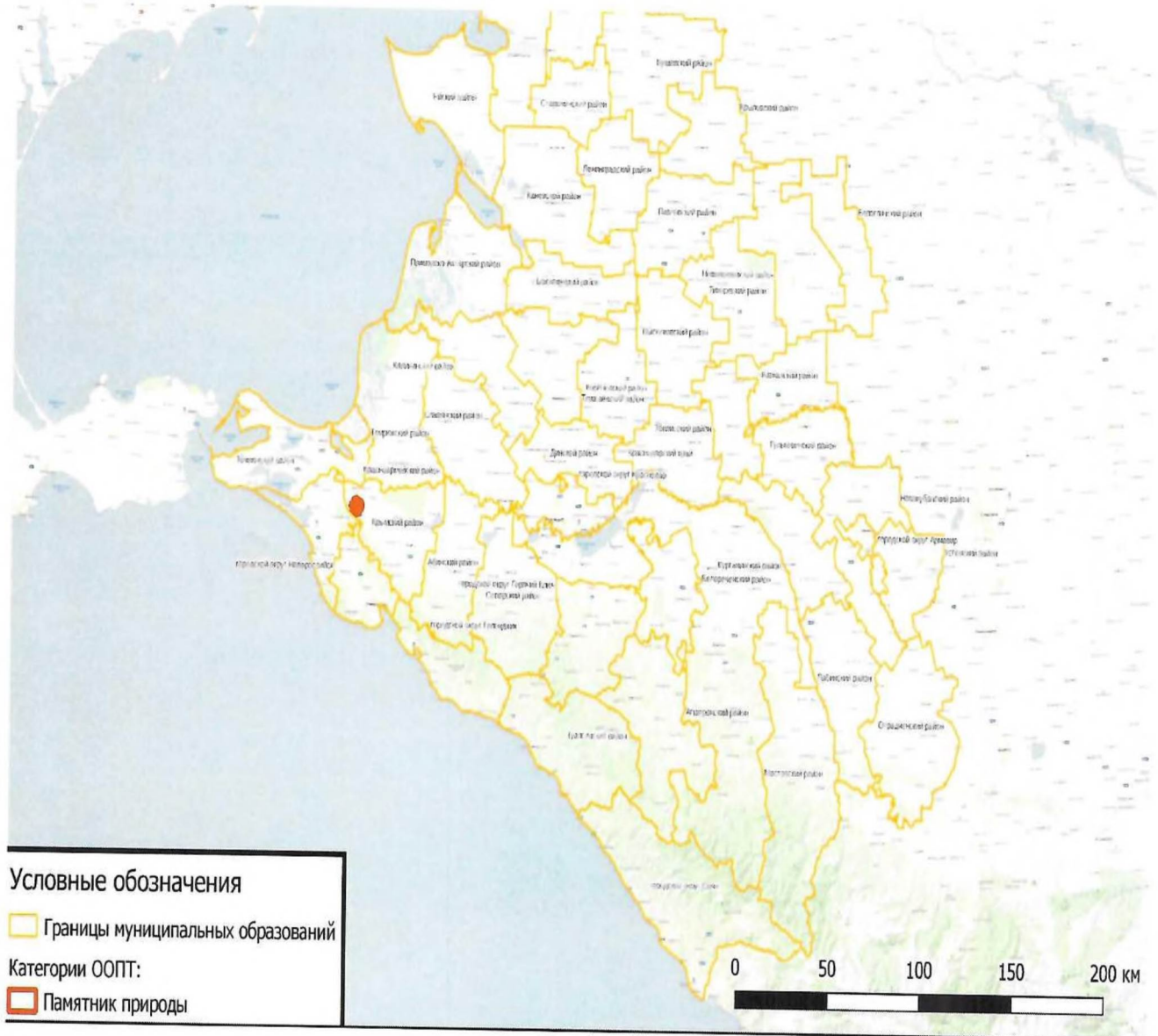




Схема функционального зонирования памятника природы
регионального значения «Грязевой вулкан Шуго»

