



**МИНИСТЕРСТВО ПРИРОДНЫХ РЕСУРСОВ
КРАСНОДАРСКОГО КРАЯ**

П Р И К А З

от 08.09.2023

№ 1224

г. Краснодар

**Об утверждении паспорта памятника природы
регионального значения «Коса Камышеватская»**

В соответствии с Федеральным законом от 14 марта 1995 г. № 33-ФЗ «Об особо охраняемых природных территориях», Законом Краснодарского края от 31 декабря 2003 г. № 656-КЗ «Об особо охраняемых природных территориях Краснодарского края», постановлением главы администрации (губернатора) Краснодарского края от 21 ноября 2012 г. № 1395 «Об образовании особо охраняемой природной территории регионального значения памятника природы «Коса Камышеватская» и внесение изменений в постановление главы администрации (губернатора) Краснодарского края от 29 сентября 2011 г. № 1090 «Об утверждении порядка зонирования особо охраняемых природных территорий Краснодарского края», приказом министерства природных ресурсов Краснодарского края от 21 декабря 2022 г. № 1956 «О порядке оформления паспортов и охранных обязательств на памятники природы регионального значения» п р и к а з ы в а ю:

1. Утвердить паспорт памятника природы регионального значения «Коса Камышеватская» согласно приложению к настоящему приказу.
2. Внести в приказ министерства природных ресурсов Краснодарского края от 08 ноября 2013 г. № 1827 «Об утверждении паспортов памятников природы регионального значения» изменение, признав подпункт 41 пункта 1 утратившим силу.
3. Отделу экологического просвещения (Ананко Ю.О.) обеспечить размещение (опубликование) настоящего приказа на сайте в информационно-телекоммуникационной сети «Интернет» <http://admkrain.krasnodar.ru>.
4. Приказ вступает в силу через 10 дней после дня его официального опубликования.

Исполняющий обязанности министра

С.Н. Ерёмин

Приложение
УТВЕРЖДЕН
приказом министерства природных
ресурсов Краснодарского края
от 08.09.23 № 1224

РОССИЙСКАЯ ФЕДЕРАЦИЯ
КРАСНОДАРСКИЙ КРАЙ

УТВЕРЖДЕН
приказом министерства природных
ресурсов Краснодарского края
от 08.09.23 № 1224

ПАСПОРТ
памятника природы регионального значения
«Коса Камышеватская»

Наименование памятника природы

Ейский район
Муниципальное образование

Краснодар 2023 год

Полное наименование памятника природы регионального значения: **«Коса Камышеватская»** (далее – памятник природы).

Реквизиты нормативных правовых актов о создании памятника природы и его охранной зоны (при наличии), утверждении границ и режима особой охраны памятника природы, функционального зонирования (при наличии) и его охранной зоны (при наличии): постановление главы администрации (губернатора) Краснодарского края от 21 ноября 2012 г. № 1395 «Об образовании особо охраняемой природной территории регионального значения памятника природы «Коса Камышеватская» и внесение изменений в постановление главы администрации (губернатора) Краснодарского края от 29 сентября 2011 г. № 1090 "Об утверждении порядка зонирования особо охраняемых природных территорий Краснодарского края».

Памятник природы создан с изъятием/без изъятия у правообладателей земельных участков.

Цель создания памятника природы: сохранение и восстановление природных комплексов косы, уникальных форм рельефа и связанных с ним природных ландшафтов, охраны мест концентрации разнообразных видов птиц в период гнездования, линьки, на местах зимовки или отдыха во время миграций; охраны видов растений, занесенных в Красные книги Российской Федерации и Краснодарского края.

Местоположение, площадь, описание границ памятника природы и его охранной зоны (при наличии)

Муниципальное образование: Ейский район.

Населенный пункт: Камышеватское сельское поселение.

Положение памятника природы в системе улично-дорожной сети: нет.

Категория земель: земли населенных пунктов и земли лесного фонда.

Описание местоположения границ памятника природы и его охранной зоны (при наличии) в пределах лесничеств, участков лесничеств, лесных кварталов и лесотаксационных выделов (в случае расположения памятника природы на землях лесного фонда): в границах памятника природы расположены участки лесного фонда Краснодарского лесничества, Каневского участкового лесничества на площади 446,2 гектара (кварталы 8А, 9А, 11А полностью, выделы 1, 5, 6, части выделов 2, 4 квартала 10А и выдел 2, 3, 5, 7 - 13, 15 и части выделов 1, 4, 6, 14, 16 квартала 12А).

Наличие в границах памятника природы иных особо охраняемых объектов: нет.

Описание границ памятника природы, функциональных зон (при наличии) и его охранной зоны (при наличии): исходная точка установлена в северо-западной части косы Камышеватская, на южной границе ст. Камышеватская. Граница проходит в северо-восточном направлении по границе земель населенного пункта на расстояние 5981 м. Далее в юго-восточном направлении, на расстояние 2455 метра. Далее в северо-западном направлении, на расстояние 4418 метров. Далее в юго-восточном направлении,

на расстояние 3741 метр. Далее в юго-западном и северо-западном направлениях по урезу воды на расстояние 8859 метров в исходную точку.

В границах памятника природы установлены 2 функциональные зоны: особо охраняемая зона и зона рекреации.

Особо охраняемая зона. Исходная точка установлена в северо-западной части участка косы Камышеватской на южной границе станицы Камышеватской. Граница проходит в северо-восточном направлении по границе населенного пункта на расстоянии 155 метров. Далее в юго-восточном направлении на расстоянии 6122 метра. Далее в северо-западном направлении на расстоянии 237 метров. Далее в северо-восточном направлении на расстоянии 421 метр. Далее в юго-западном и северо-западном направлениях по урезу воды на расстоянии 6503 метра в исходную точку. В данную зону входят участки лесного фонда кварталов 8А, 9А, и 11А полностью, выделы 1, 5, 6 и часть выдела 2 квартала 10А, выделы 2, 3, 5, 7 - 13, 15 и части выделов 1, 4, 6, 14 квартала 12А.

Зона рекреации. Исходная точка установлена на расстоянии 155 метров на северо-запад от уреза воды. Граница проходит в северо-восточном направлении по границе населенного пункта на расстоянии 5826 метров. Далее в юго-восточном направлении на расстоянии 2455 метров. Далее в северо-западном направлении на расстоянии 4418 метров. Далее в юго-восточном направлении на расстоянии 3741 метр. Далее в юго-восточном и юго-западном направлениях по урезу воды на расстоянии 2356 метров. Далее в северо-западном направлении на расстоянии 421 метр. Далее в юго-западном направлении на расстоянии 375 метров. Далее в юго-восточном направлении на расстоянии 237 метров. Далее в северо-западном направлении на расстоянии 6122 метра в исходную точку.

Охранная зона памятника природы отсутствует.

Площадь памятника природы и его охранной зоны (при наличии): 1800 га.

**Режим особой охраны памятника природы, его охранной зоны
(при наличии) и функциональных зон (при наличии)**

На территории памятника природы регионального значения «Коса Камышеватская» запрещается любая деятельность, которая может нанести ущерб природным комплексам и объектам растительного и животного мира, в том числе:

1. Разработка месторождений полезных ископаемых, а также проведение изыскательских, взрывных и иных работ, связанных с пользованием недрами;
2. Деятельность, влекущая за собой нарушение почвенного покрова и геологических обнажений;
3. Деятельность, влекущая за собой изменения гидрологического режима;
4. Деятельность, влекущая за собой нарушение условий обитания объектов растительного и животного мира, сбор биологических коллекций, интродукция живых организмов в целях их акклиматизации;

5. Пользование объектами животного и растительного мира, отнесенным в установленном порядке к редким и находящимся под угрозой исчезновения;
6. Все виды охоты, уничтожение либо повреждение воспроизводственных и защитных участков (гнезд, кладок, нор и других жилищ и убежищ) диких животных в течение всего года, кроме случаев, предусмотренных федеральным законодательством в области проведения регулирования численности животных;
7. Нахождение на территории памятника природы с оружием, капканами и другими орудиями добывания объектов животного мира, кроме случаев, предусмотренных федеральным законодательством в области проведения регулирования численности животных;
8. Сбор зоологических, ботанических, минералогических коллекций и палеонтологических объектов без согласования с уполномоченным органом в установленном порядке;
9. Уничтожение и выжигание растительности;
10. Сенокосение, выпас и транзитный прогон сельскохозяйственных животных, размещение ульев и пчел;
11. Организация массовых спортивных и зрелищных мероприятий, организация туристских стоянок и разведение костров за пределами специально предусмотренных для этого мест;
12. Загрязнение отходами и мусором акватории Азовского моря и Ясенского залива;
13. Складирование и захоронение бытовых и промышленных отходов;
14. Капитальное строительство, в том числе строительство магистральных дорог, трубопроводов, линий электропередачи и других коммуникаций, а также строительство и эксплуатация хозяйственных и жилых объектов, не связанных с функционированием памятника природы;
15. Увеличение площади территории, занятой строениями, автодорогам и другими лишенными растительности поверхностями;
16. Размещение ферм и стоянок скота, навозохранилищ и скотомогильников;
17. Загрязнение территории, акватории и подземных вод;
18. Интродукция объектов животного и растительного мира;
19. Стоянка автомобилей, кроме специально отведенных мест;
20. Проезд автотранспорта по территории памятника природы, за исключением сложившейся сети грунтовых дорог в специально отведенных местах;
21. Заправка топливом, мойка автомобилей;
22. Отдых и ночлег за пределами предусмотренных для этого мест;
23. Уничтожение и повреждение аншлагов, шламбаумов и других информационных знаков и стендов, оборудованных мест отдыха, строений;
24. Использование токсичных химических препаратов для охраны и защиты древесных насаждений, в том числе в научных целях;

25. Все виды хозяйственной и иной деятельности, препятствующие сохранению, восстановлению и воспроизводству природных комплексов и объектов.

В особо охраняемой зоне памятника природы, помимо ограничений хозяйственной деятельности, установленных в соответствии с режимом особой охраны памятника природы, не допускается:

1. Рекреационное использование территории, включая установку сезонных палаточных городков, устройство и оборудование мест стоянок для ночлега, за исключением пеших прогулок;

2. Проезд, остановка и стоянка транспортных средств (за исключением спецтранспорта);

3. Пребывание в местах миграционных стоянок и массового гнездования водоплавающих и околоводных птиц в период миграции и размножения.

На территории зоны рекреации не допускаются виды хозяйственной деятельности, установленные для всей территории памятника природы.

В случае возникновения угрозы либо наступления режима чрезвычайной ситуации проведение работ, связанных с предупреждением и ликвидацией чрезвычайных ситуаций различного характера производится в соответствии с действующим законодательством о чрезвычайных ситуациях. Информация о планируемых и реализуемых мероприятиях, а также о нанесенном вреде направляется в орган исполнительной власти Краснодарского края, уполномоченный в области охраны окружающей среды.

Собственники, арендаторы, владельцы и пользователи земельных и лесных участков в границах памятника природы оказывают всемерное содействие уполномоченному органу, подведомственным ему государственным учреждениям в осуществлении полномочий в соответствии с требованиями законодательства Российской Федерации и Краснодарского края.

Меры охраны памятника природы и ответственные за их исполнение

В целях обеспечения сохранности природного комплекса необходимо предусмотреть выполнение следующих мер по охране памятника природы:

1. Государственному казенному учреждению Краснодарского края «Управление особо охраняемыми природными территориями Краснодарского края»:

1) информирование всех заинтересованных лиц о режиме и границах памятника природы. Передача охранных обязательств;

2) установка аншлагов (информационных щитов) по границам памятника природы, на основных подъездах к памятнику природы, на пересечении дорог;

3) осуществление контроля территории памятника природы с целью обеспечения установленного режима охраны территории;

4) разработка предложений и выполнение соответствующих мероприятий по сохранению редких видов животных, растений и грибов.

2. Собственникам, арендаторам, владельцам и пользователям земельных участков в границах памятника природы:

- 1) расчистка территории памятника природы от твердых коммунальных отходов;
- 2) выполнение противопожарных мероприятий;
- 3) выполнение мероприятий по сохранению редких видов животных, растений и грибов на основании рекомендации специалистов.

Природные характеристики территории

Характеристика рельефа, ландшафта приводится в приложении 1 к настоящему паспорту памятника природы.

Описание растительного мира территории приводится в приложении 2 к настоящему паспорту памятника природы.

Описание животного мира территории приводится в приложении 3 к настоящему паспорту памятника природы.

Дополнительные материалы приводятся в приложении 4 к настоящему паспорту памятника природы.

Начальник управления
охраны окружающей среды



Д.М. Заякина

**ХАРАКТЕРИСТИКА
рельефа, ландшафта территории
памятника природы регионального значения
«Коса Камышеватская»**

Камышеватская коса расположена в северо-западной части Краснодарского края в 40 км к юго-западу от г. Ейска, на юго-восточной оконечности Ейского полуострова, южнее ст. Камышеватовской.

В климатическом отношении исследуемый район находится в пределах климатической провинции Азово-Кубанской равнины, которая входит в состав климатической области северного склона Большого Кавказа. Климат изыскиваемой территории умеренно континентальный, значительно смягченный влиянием Азовского моря.

Средняя многолетняя температура воздуха $+10^{\circ}\text{C}$. Абсолютный максимум равен $+39,1^{\circ}\text{C}$ (июль), абсолютный минимум -31°C (март). Сезонные амплитуды температуры воздуха составляют $28-30^{\circ}\text{C}$. Продолжительность безморозного периода равна 215 дням.

Среднемесячные значения относительной влажности воздуха достигают максимальных значений в зимний период года (92 %), снижаясь летом до 69 %.

Среднегодовое количество осадков составляет 500-600 мм. Зимой осадки выпадают в виде снега и дождя. Снежный покров неустойчив. Водосмы промерзают на 30-35 см (до 50 см). Летом, в июне-июле, идут непродолжительные, но сильные ливни с грозами.

Ветровой режим характеризуется средними скоростями 5,8 м/сек. В году бывает около 30 дней с сильным ветром более 15 м/сек. Наиболее частыми являются восточные и северо-восточные ветры, приносящие зимой холодную погоду, а летом - сухую, иногда сопровождающуюся пыльными бурями.

В соответствии с геоморфологическим районированием территории Краснодарского края изыскиваемая территория приурочена к Прикубанской степной равнине (аккумулятивно-эрозионная лёссовая плиоцен-четвертичная равнина на субстрате скифских глин), которая характеризуется как широко-слабоволнистая равнина. Перепады высот колеблются от 8 до 11 метров.

Территория косы Камышеватской приурочено к современным морским и лагунноморским отложениям, распространенным на восточном побережье Азовского моря.

Основным, слагающим тело косы слоем является ракушечный детрит, являющийся рыхлой породой, сложенной обломками и целыми раковинами морских моллюсков, иногда перетертых до песка с примесью разнозернистого глинистого песка.

Существенную роль в гидрогеологии косы имеет ветровой режим. При ветрах западных румбов осуществляется нагон воды на территорию косы, и они могут почти полностью затопляться.

Средняя соленость Азовского моря составляет 12,37 ‰. Величина солености Азовского моря прилегающей к косе Камышеватской определяется соотношением объема речных вод, поступающих в море, величины испарения, количества осадков, выпадающих на акватории, интенсивности водообмена с Черным морем. Сюда же можно отнести образование и таяние льда. Выпадение осадков и, особенно испарение, несомненно, сказываются на средней солености моря, но в пространственном распределении они могут вызвать лишь кратковременные местные изменения. Небольшая глубина моря способствует хорошему перемешиванию, что определяет вертикальное распределение солености. Мутность воды в Азовском море, особенно в береговой зоне достигает во время штормов до 500 мг/л и более.

Азовское море принадлежит к типу замерзающих морей умеренных широт с сезонным ледяным покровом. Почти ежегодно зимой льдами покрывается значительная площадь моря. Весной море освобождается ото льда в результате его таяния. Ледовый режим Азовского моря в основном определяется характером атмосферных процессов. Небольшая масса воды быстро реагирует на изменение погодных условий, а низкая соленость допускает ледообразование уже при температуре воды около $-0,5^{\circ}$.

Как такового почвенного слоя на косе нет. Дистальное окончание косы сложено ракушечником.

Гумусовый горизонт слабый (10 - 20 см). Содержание солей в поверхностном слое – 5 - 11 ‰. Тип засоления карбонатный, хлоридно-сульфатный, сульфатно-хлоридный и хлоридный.

Ландшафт морского побережья простирается узкой полосой вдоль моря, включает тесно связанные пространственно пляж и береговую дюну. Это самый молодой, изменчивый, динамичный ландшафт, сфера активного проявления волнового размыва.

Сухой ракушечный материал пляжа разносится ветром и образует дюны различной величины. Сильные ветры и штормы не позволяют закрепиться растениям на дистальном окончании косы, что формирует пустынный ландшафт, лишенный растительного покрова.

Непосредственно на территории косы Камышеватской расположен один объект историко-культурного наследия – курганный группа (3 насыпи) - ст. Камышеватская, 4,8 км к югу от южной окраины станицы.

Начальник управления
охраны окружающей среды



Д.М. Заякина

Приложение 2
к паспорту памятника
природы регионального
значения «Коса
Камышеватская»

ОПИСАНИЕ
растительного мира территории
памятника природы регионального значения
«Коса Камышеватская»

Перечень основных типов растительных сообществ, их состав, пространственное распределение:

№	Вид растения
1	2
Травянистая растительность	
1	Амброзия полыннолистная - <i>Ambrósia artemisiifólia</i>
2	Бескильница - <i>Puccinéllia</i>
3	Бодяк - <i>Círsium</i>
4	Василек раскидистый - <i>Centaurea diffusa Lam.</i>
5	Гониолимон татарский - <i>Goniolimon tataricum</i>
6	Горец песчаный - <i>Polygonum Arenarium</i>
7	Горец птичий - <i>Polýgonum aviculáre</i>
8	Дурнишник зобовидный - <i>Xanthium strumarium</i>
9	Жабрица малолучевая - <i>Seseli tortuosum</i>
10	Желтушник выгрызенный – <i>Erysimum repandum</i>
11	Жерушник австрийский - <i>Rorippa austriaca</i>
12	Кардария крупковая - <i>Cardaria draba</i>
13	Катран приморский - <i>Crambe maritima</i>
14	Качим триждывильчатый – <i>Gypsophila trlchotoma</i>
15	Кермек Мейера - <i>Limonium meyeri</i>
16	Клоповник мусорный - <i>Lepidium ruderale</i>
17	Костер мягкий - <i>Bromus mollis</i>
18	Костер переменчивый - <i>Bromus commutatus</i>
19	Лебеда лежачая - <i>Atriplex patula</i>
20	Леймус песчаный - <i>Leymus (Elimus) arenarius</i>
21	Лисохвост тростниковидный - <i>Alopecurus arundinaceus</i>
22	Мелколепестник однолетний - <i>Erigeron annuus</i>
23	Овсяница восточная - <i>Festuca orientalis</i>
24	Пастушья сумка - <i>Capsélla búrsa- pastóris</i>
25	Подмаренник цепкий - <i>Galium aparine</i>
26	Полынь крымская - <i>Artemisia taurica</i>
27	Прибрежница - <i>Aelúropus</i>
28	Пырей ползучий - <i>Agropyron repens</i>
29	Пырей удлиненный - <i>Elytrigia elongata</i>
30	Сарсазан шишковатый - <i>Halocnemum strobilaccum</i>
31	Синеголовник морской - <i>Eryngium maritimum</i>
32	Солодка голая - <i>Glycyrrhiza glabra</i>

1	2
33	Солянка содоносная - <i>Salsola soda</i>
34	Солянка трагус - <i>Salsola tragus</i>
35	Триполиум обыкновенный - <i>Tripolium vulgare</i>
36	Тростник южный - <i>Phragmites communis</i>
37	Хвойник двухколосковый - <i>Ephedra distachya</i>
38	Чертополох - <i>Cárduus</i>
39	Шалфей мутовчатый - <i>Salvia verticillata</i>
Древесная растительность	
40	Айлант высочайший - <i>Tinctura Ailanthus altissima</i>
41	Гребенщик изящный - <i>Tamarix gracilis</i>
42	Лох узколистный - <i>Elaeagnus angustifolia</i>
Подлесок	
43	Терн - <i>Prúnus spinósa</i>
44	Шиповник собачий - <i>Rósa canína</i>

Список видов, занесенных в Красную книгу Российской Федерации, Красную книгу Краснодарского края, с указанием категории и статуса редкости вида:

№	Вид растения	Статус охраны
1	2	3
1	Бельвалия великолепная - <i>Bellevalia speciosa</i>	Красная книга Краснодарского края
2	Катрап приморский - <i>Crambe maritima</i>	Красная книга Краснодарского края
3	Синеголовник морской - <i>Elyngium maritimum</i>	Красная книга Краснодарского края

Начальник управления
охраны окружающей среды



Д.М. Заякина

Приложение 3
к паспорту памятника природы
регионального значения
«Коса Камышеватская»

ОПИСАНИЕ
животного мира территории
памятника природы регионального значения
«Коса Камышеватская»

Перечень видов животных, встречающихся на данной территории:

№	Вид животного
1	2
Энтомофауна	
1	Белая яблонная плодожорка - <i>Spilonota albicana</i> Motsch.
2	Большой люцерновой долгоносик - <i>Otiorrhynchus ligustici</i> L.
3	Виноградный (турецкий) скосарь - <i>Otiorrhynchus turca</i> Boh.
4	Вишневый слизистый пилильщик - <i>Caliroa cerasi</i> L.
5	Восточный майский хрущ.- <i>Melolontha hippocastani</i> F.
6	Всяядная листовертка - <i>Archips podana</i> Scop.
7	Гроздевая листовертка - <i>Lobesia botrana</i> Den. et Schiff
8	Грушевый галловый клещ - <i>Eriophyes pyri</i> Pgst.
9	Дымчатая листовертка - <i>Choristoneura diversana</i> Hbn.
10	Западный майский хрущ - <i>Melolontha melolontha</i> L.
11	Клеверный листовой слоник – <i>Phytonomus nigrirostris</i> F.
12	Крымский черный виноградный скосарь - <i>Otiorrhynchus asphaltinus</i> Germ.
13	Люпиновый клубеньковый долгоносик - <i>Sitona griseus</i> F.
14	Люцерновый клубеньковый долгоносик - <i>Sitona humeralis</i> Steph.
15	Обыкновенная пяденица-обдирало - <i>Erannis (Hybernia) defoliaria</i> Cl.
16	Рисовый (туркестанский) водяной слоник - <i>Hydronomus sinuaticollis</i> Fst
17	Рябиновая моль - <i>Argyresthia conjugella</i> Z.
18	Узколобый донниковый (всходовый люцерновый клубеньковый) долгоносик - <i>Sitona cylindricollis</i> Fahrs.
19	Черепашка маврская - <i>Eurygaster maura</i> L.
20	Элия носатая - <i>Aelia rostrata</i> L.
21	Элия остроголовая - <i>Aelia acuminata</i> L.
Териофауна	
22	Белобрюхая белозубка - <i>Crocidura leucodon</i> Herm.
23	Водяная полевка - <i>Arvicola terrestris</i> L.
24	Еж ушастый - <i>Hemiechinus auritus</i> Gm.
25	Енотовидная собака - <i>Nyctereutes procyonoides</i> Gray.
26	Заяц-русак - <i>Lepus europaeus</i> Pall.
27	Ласка - <i>Mustela nivalis</i> L.
28	Лисица обыкновенная - <i>Vulpes vulpes</i> L.
29	Мышь домовая - <i>Mus musculus</i> L.
30	Мышь полевая - <i>Apodemus agrarius</i> Pall.
31	Полевка обыкновенная - <i>Microtus arvalis</i> Pall.
32	Серая крыса - <i>Rattus norvegicus</i> Berken

1	2
33	Шакал - <i>Canis aureus</i> L.
Орнитофауна	
34	Авдотка - <i>Burhinus oedicnemus</i>)
35	Белоглазый нырок <i>Aythya nyroca</i>
36	Белолобый гусь - <i>Anser albifrons</i>
37	Болотные крачки рода <i>Chlidonias</i>
38	Большая белая цапля - <i>Egretta alba</i>
39	Большая поганка – <i>Podiceps cristatus</i>
40	Большой баклан – <i>Phalacrocorax carbo</i>
41	Большой крохаль <i>Mergus merganser</i>
42	Веслоногие - <i>Pelecaniformes</i>
43	Галстучник - <i>Charadrius hiaticula</i>
44	Египетская цапля <i>Bubulcus ibis</i>
45	Желтая цапля - <i>Ardeola ralloides</i>
46	Журавлеобразные - <i>Gruiformes</i>
47	Каравайка <i>Plegadis falcinellus</i>
48	Кваква - <i>Nycticorax nycticorax</i>
49	Колпица <i>Platalea leucorodia</i>
50	Красноголовая чернеть – <i>Aythya ferina</i>
51	Краснозобая казарка - <i>Branta ruficollis</i>
52	Краснозобик - <i>Calidris ferruginea</i>
53	Красноносый пырок - <i>Netta rufina</i>
54	Кряква – <i>Anas platyrhynchos</i>
55	Кудрявый пеликан - <i>Pelecanus crispus</i>
56	Кулик-сорока - <i>Haematopus ostralegus</i>
57	Лебедь-шипун – <i>Cygnus olor</i>
58	Луток - <i>Mergus albellus</i>
59	Лысуха - <i>Fulica atra</i>
60	Малая белая цапля - <i>Egretta garzetta</i>
61	Малый баклан <i>Phalacrocorax pygmaeus</i>
62	Морская чернеть – <i>Aythya marila</i>
63	Обыкновенный гоголь – <i>Vucephala clangula</i>
64	Озерная чайка – <i>Larus ridibundus</i>
65	Орлан-белохвост <i>Haliaeetus albicilla</i>
66	Пестроносая крачка - <i>Sterna sandvicensis</i>
67	Пискулька - <i>Anser erythropus</i>
68	Поганка серощекая - <i>Podiceps grisegena</i>
69	Речная крачка – <i>Sterna hirundo</i>
70	Ржанкообразные - <i>Charadriiformes</i>
71	Розовый пеликан <i>Pelecanus onocrotalus</i>
72	Рыжая цапля - <i>Ardea purpurea</i>
73	Савка - <i>Oxyura leucocephala</i>
74	Свистунок - <i>Anas crecca</i>
75	Связь <i>Anas penelope</i>
76	Серая утка <i>Anas strepera</i>
77	Серая цапля - <i>Ardea cinerea</i>
78	Серый гусь – <i>Anser anser</i>
79	Сизая чайка - <i>Larus canus</i>
80	Скопа - <i>Pandion haliaetus</i>

1	2
81	Турухтан - <i>Philomachus pugnax</i>
82	Ходулочник - <i>Himantopus himantopus</i>
83	Хохлатая чернеть – <i>Aythya fuligula</i>
84	Хохотунья – <i>Larus cachinnans</i>
85	Черноголовая чайка - <i>Larus melanocephalus</i>
86	Черноголовый хохотун - <i>Larus ichthyaetus</i>
87	Чернозобик - <i>Calidris alpina</i>
88	Черношейная <i>Podiceps nigricollis</i>
89	Черный аист <i>Ciconia nigra</i>
90	Чирок-свистунук – <i>Anas crecca</i>
91	Чирок-трескунок - <i>Anas querquedula</i>
92	Шилоклювка - <i>Recurvirostra avosetta</i>
93	Шилохвость - <i>Anas acuta</i>
94	Широконоска - <i>Anas clypeata</i>
Ихтиофауна	
95	Азовский анчоус (хамса) - <i>Engraulis encrasicolus maeoticus</i> Pusan
96	Бычковые - <i>Gobiidae</i>
97	Камбала - <i>Platichthys flesus luscus</i> Pall.
98	Лещ - <i>Abramis brama</i> L.
99	Осетр - <i>Acipenser gueldenstaedtii</i> Bran.
100	Пиленгас - <i>Liza haematocheilus</i> Temminck et Schlegel
101	Скумбрия - <i>Scomber scombrus</i> L.
102	Сельдь <i>Alosa immaculata</i> Eich., <i>Alosa maeotica</i> Grim., <i>Alosa tanaica</i> Grim.
103	Судак - <i>Sander lucioperca</i> L.
104	Тарань - <i>Rutilus rutilus heckeli</i> Ber
105	Тунец - <i>Thunnus thynnus thynnus</i> L.
106	Гюлька - <i>Clupeonella cultriventris cultriventris</i> Norm.
107	Черноморская барабуля - <i>Mullus barbatus ponticus</i> Essip
Герпетофауна	
108	Восточная степная гадюка - <i>Pelias renardi</i> Cris.
109	Лягушка озерная - <i>Rana ridibunda</i> Pall.
110	Полз желтобрюхий (каспийский) - <i>Hierophis caspius</i> Gm.
111	Уж водяной - <i>Natrix tessellate</i> Laur.
112	Уж обыкновенный - <i>Natrix natrix</i> L.
113	Ящерица прыткая - <i>Lacerta agilis</i> L.

Список видов, занесенных в Красную книгу Российской Федерации, Красную книгу Краснодарского края, с указанием категории и статуса редкости вида:

№	Таксоны	Статус охраны
1	2	3
1	Авдотка - <i>Burhinus oedicnemus</i>	Красная книга Краснодарского края
2	Белоглазая чернеть - <i>Aythya nyroca</i>	Красная книга Краснодарского края
3	Белуга - <i>Huso huso maeoticus</i> Sal'nikov and Malyatskiy	Красная книга Краснодарского края
4	Каравайка - <i>Plegadis falcinellus</i>	Красная книга Краснодарского края
5	Колпица - <i>Platalea leucorodia</i>	Красная книга Краснодарского края
6	Краснозобая казарка – <i>Rufibrenta ruficollis</i>	Красная книга Краснодарского края

1	2	3
7	Кудрявый пеликан - <i>Pelecanus crispus</i> Bruch	Красная книга Краснодарского края
8	Кулик-сорока - <i>Haematopus ostralegus</i>	Красная книга Краснодарского края
9	Мегахила округлая - <i>Megachila rotundata</i> Fabr.	Красная книга Российской Федерации
10	Орлан-белохвост - <i>Haliaeetus albicilla</i>	Красная книга Краснодарского края
11	Пискулька - <i>Anser erythropus</i>	Красная книга Краснодарского края
12	Полз желтобрюхий - <i>Hierophis caspius</i>	Красная книга Краснодарского края
13	Розовый пеликан - <i>Pelecanus onocrotalus</i>	Красная книга Краснодарского края
14	Савка - <i>Oxyura leucocephala</i>	Красная книга Краснодарского края
15	сколия мохнатая - <i>Scolia hirta</i> Schr	Красная книга Краснодарского края
16	Скопа - <i>Pandion haliaetus</i>	Красная книга Краснодарского края
17	Ходулочник - <i>Himantopus himantopus</i>	Красная книга Краснодарского края
18	Черноголовая чайка - <i>Larus melanocephalus</i>	Красная книга Краснодарского края
19	Черноголовый хохотун - <i>Larus ichthyaetus</i> Pallas	Красная книга Краснодарского края
20	Шилокловка - <i>Recurvirostra avosetta</i>	Красная книга Краснодарского края

Начальник управления
охраны окружающей среды



Д.М. Заякина

Приложение 4
к паспорту памятника
природы регионального значения
«Коса Камышеватская»

ДОПОЛНИТЕЛЬНЫЕ МАТЕРИАЛЫ

Фотографии памятника природы регионального значения
«Коса Камышеватская»:



Фото 1. Памятник природы «Коса Камышеватская»

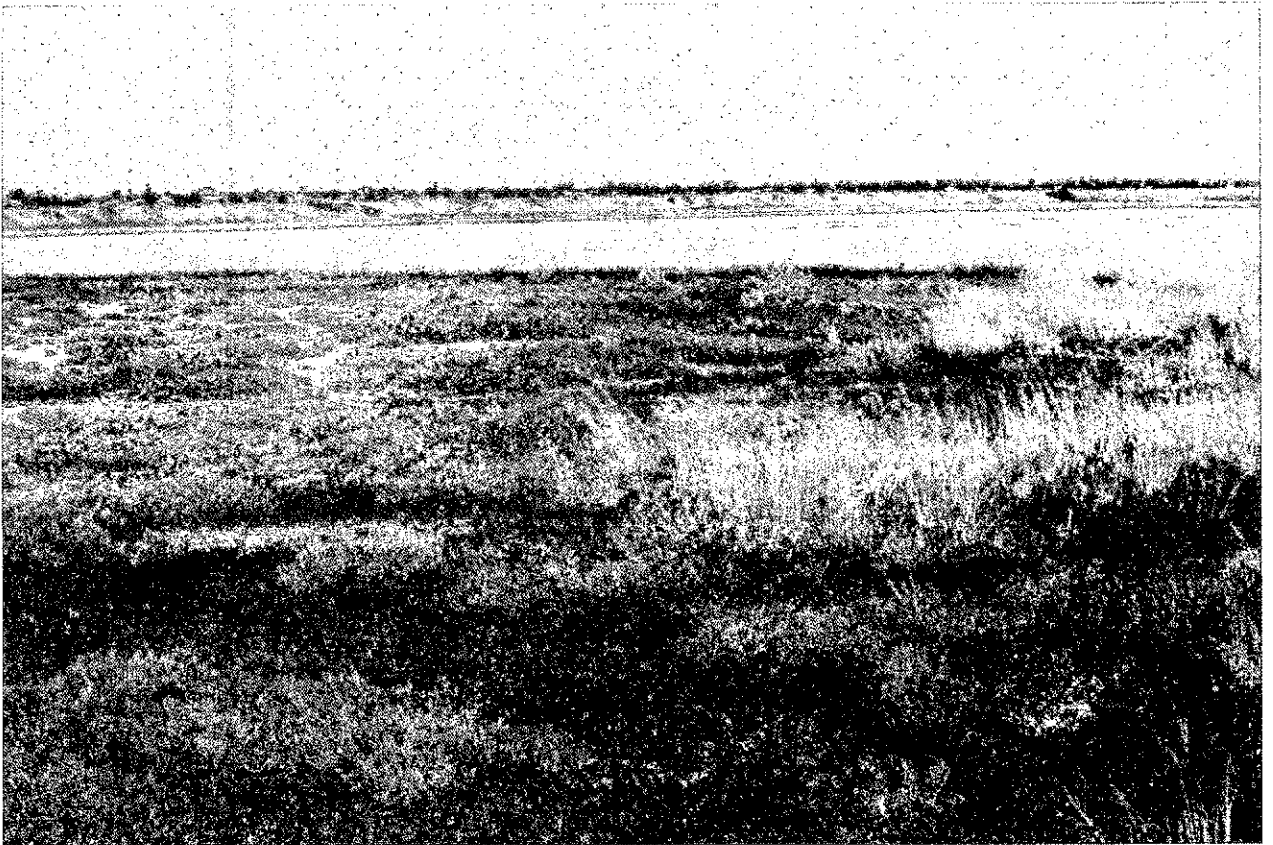


Фото 2. Памятник природы «Коса Камышеватская»



Фото 3. Памятник природы «Коса Камышеватская»



Фото 4. Памятник природы «Коса Камышеватская»

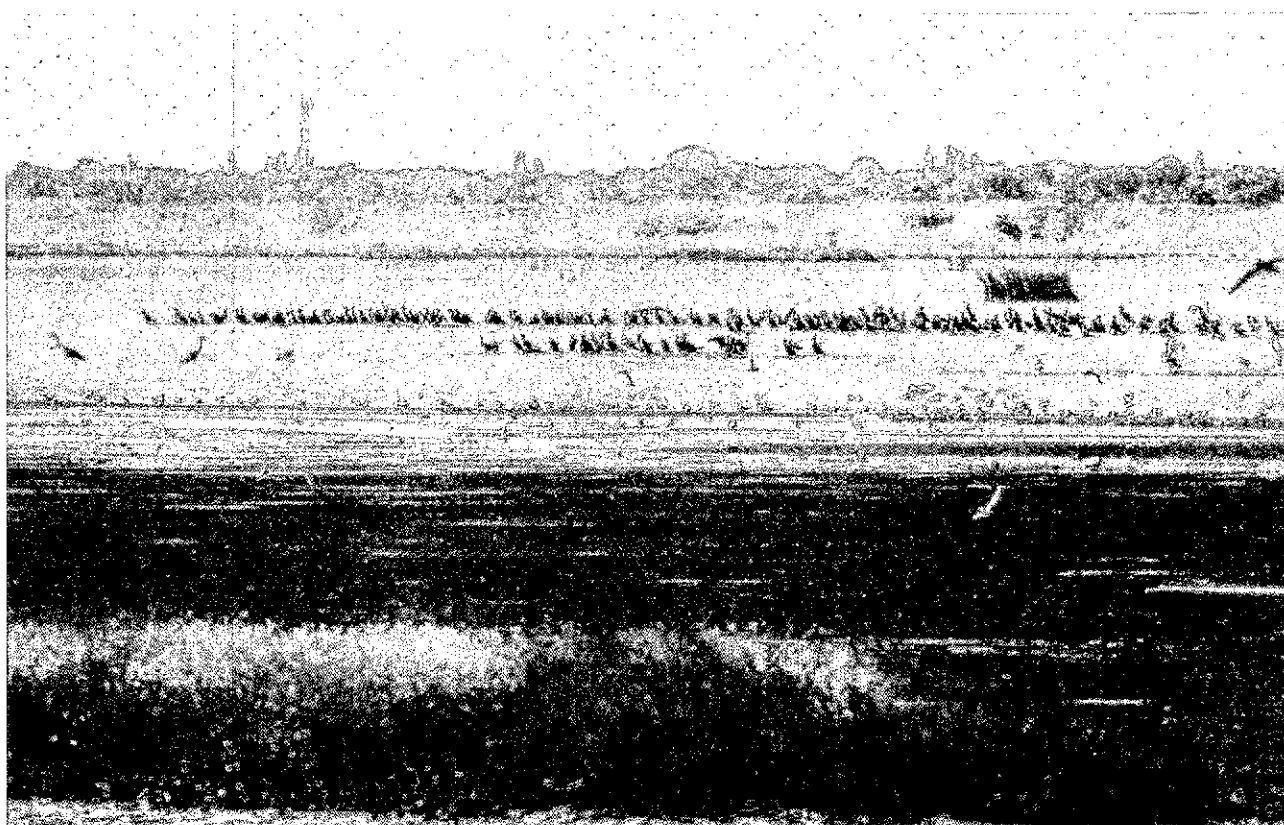
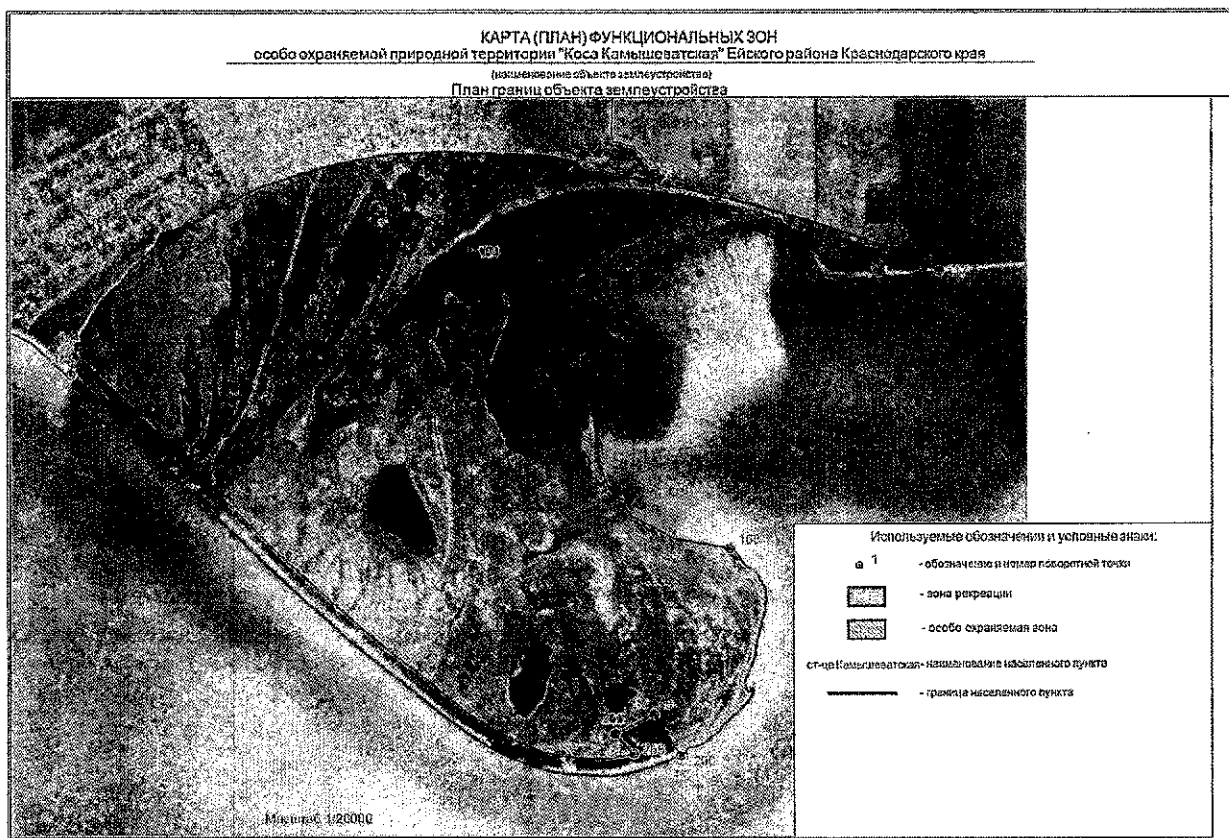


Фото 5. Памятник природы «Коса Камышеватская»

Картографические материалы с нанесенными границами памятника природы регионального значения и его функциональных зон (при наличии):

Схема границ памятника природы «Коса Камышеватская»



Начальник управления
охраны окружающей среды

Д.М. Заякина