

УТВЕРЖДЕН
приказом министерства
природных ресурсов
Краснодарского края
от 25.01.2019 № 95

РОССИЙСКАЯ ФЕДЕРАЦИЯ
КРАСНОДАРСКИЙ КРАЙ

**ПАСПОРТ ПАМЯТНИКА ПРИРОДЫ
РЕГИОНАЛЬНОГО ЗНАЧЕНИЯ**

«Насаждение липы мелколистной»

Наименование памятника природы

Северский район

Муниципальное образование

Краснодар 2019 год

Полное наименование памятника природы регионального значения: «Насаждение липы мелколистной» (далее также – памятник природы).

Реквизиты нормативных правовых актов о создании памятника природы и его охранной зоны (при наличии), утверждении границ и режима особой охраны памятника природы, функционального зонирования (при наличии) и его охранной зоны (при наличии):

- образован решением Северского районного исполнительного комитета от 10 февраля 1980 года № 70, решением Краснодарского краевого исполнительного комитета от 14 июля 1988 года № 326;

- границы и режим особой охраны утверждены постановлением главы администрации (губернатора) Краснодарского края от 28 апреля 2018 года № 222 «О памятниках природы регионального значения, расположенных на территориях муниципальных образований Абинский район, Апшеронский район, город Армавир, Белореченский район, Брюховецкий район, город-курорт Геленджик, город Горячий Ключ, Гулькевичский район, Кавказский район, Каневской район, Крымский район, Лабинский район, Ленинградский район, Мостовский район, город Новороссийск, Отрадненский район, Северский район, Темрюкский район, Туапсинский район, Усть-Лабинский район».

Памятник природы создан без изъятия у правообладателей земельных участков.

Цель создания памятника природы: сохранение ценного природного комплекса, сочетающего в себе географические компоненты (рельеф, почву, растительность, животный мир), имеющего учебно-познавательное, культурное и научное значение.

Подведомственность памятника природы: министерство природных ресурсов Краснодарского края.

Местоположение, площадь, описание границ памятника природы и его охранной зоны (при наличии)

Муниципальное образование: Северский район.

Населенный пункт: вне границ населенного пункта. Расположен в Азовском сельском поселении.

Положение памятника природы в системе улично-дорожной сети: нет.

Кадастровый номер земельного участка: 23:26:1201006:721

Категория земель: земли лесного фонда.

Описание местоположения границ памятника природы и его охранной зоны (при наличии) в пределах лесничеств, участковых лесничеств, лесных кварталов и лесотаксационных выделов, частей лесотаксационных выделов (в случае расположения памятника природы на землях лесного фонда): границы установлены в пределах части выдела 21 квартала 29А Мирного участкового лесничества Афипского лесничества.

Наличие в границах памятника природы иных особо охраняемых объектов: отсутствуют.

Описание границ памятника природы, функциональных зон (при наличии) и его охранной зоны (при наличии):

Обозначение части границ		Описание прохождения границ
от точки	до точки	
1	2	3
1	2	точка 1 установлена на северо-западной окраине памятника природы, далее в восточном направлении по лесному массиву на расстояние 253 м до точки 2
2	3	от точки 2 в южном направлении по лесному массиву на расстояние 210 м до точки 3
3	4	от точки 3 в юго-западном направлении по лесному массиву на расстояние 278 м до точки 4
4	1	от точки 4 в северном направлении по лесному массиву на расстояние 327 м на исходную точку 1

Охранная зона памятника природы не предусмотрена.

Площадь памятника природы: 6,74 га.

Перечень функциональных зон памятника природы
(при наличии) с указанием их площади (га)

Функциональное зонирование памятника природы не предусмотрено.

Режим особой охраны памятника природы

На территории памятника природы регионального значения «Насаждение липы мелколистной» запрещается деятельность, влекущая за собой изменение исторически сложившегося природного ландшафта и естественного состояния свойств и качества природных компонентов, имеющих важное значение для реализации целевых функций памятника природы, в том числе:

1. Предоставление земельных участков для строительства, реконструкции объектов капитального строительства в случае если изменение параметров объекта капитального строительства, его частей, расширение объекта капитального строительства связаны с увеличением занимаемой ими площади.
2. Размещение временных (некапитальных) объектов;
3. Добыча (в том числе сбор, отлов) объектов животного и растительного мира, отнесенных в установленном порядке к редким и находящимся под угрозой исчезновения, за исключением добычи, осуществляемой с целью изучения, исследования и иного использования в научных целях;
4. Сбор недревесных лесных ресурсов, пищевых лесных ресурсов и лекарственных растений в промышленных и коммерческих целях;
5. Сбор ботанических, минералогических коллекций и

палеонтологических объектов без согласования с уполномоченным органом исполнительной власти Краснодарского края в области охраны окружающей среды, охраны объектов животного мира и среды их обитания и лесных отношений (далее – уполномоченный орган) в установленном порядке;

6. Интродукция диких видов животных и растений, не характерных для данной территории, в том числе в целях акклиматизации, без согласования с уполномоченным органом;

7. Осуществление любых мероприятий по охране объектов животного мира и среды их обитания (в том числе компенсационных мероприятий) в границах памятника природы без согласования с уполномоченным органом;

8. Осуществление всех видов хозяйственной или иной деятельности, способных оказать воздействие на объекты животного мира и среду их обитания, без согласования с уполномоченным органом;

9. Вырубка деревьев, кустарников и лиан, за исключением рубок ухода и санитарных рубок, в том числе, в охранных зонах линейных объектов, полосах отвода автомобильных дорог. В случае проведения рубок ухода и санитарных рубок необходимо оставление в лесу части старовозрастных, фаутных, сухостойных и валежных деревьев;

10. Проведение сплошных рубок леса, за исключением случаев, когда выборочные рубки не обеспечивают замену лесных насаждений, утрачивающих свои средообразующие, водоохранные и иные полезные функции, на лесные насаждения, обеспечивающие сохранение целевого назначения защитных лесов и выполняемых ими полезных функций;

11. Уничтожение либо повреждение гнезд, дупел, нор и других жилищ, убежищ и устойчивых мест размножения диких животных;

12. Осуществление авиационных мер по борьбе с вредными организмами в границах водоохранных зон водных объектов и над их акваторией;

13. Сжигание растительности, разведение костров, осуществление весенних палов;

14. Самовольная посадка деревьев и кустарников, а также другие самовольные действия граждан и должностных лиц, направленные на обустройство памятника природы;

15. Проезд и стоянка всех видов транспортных средств за пределами дорог общего пользования, стоянка, заправка топливом, мойка и их ремонт, кроме транспортных средств уполномоченного органа и транспортных средств подведомственных ему государственных учреждений при исполнении служебных обязанностей, научных организаций, научных работников, действующих по согласованию с указанным органом;

16. Устройство спортивных площадок и установка спортивного оборудования, прокладка и маркировка спортивных трасс и маршрутов, кроме прокладки и обустройства туристических троп;

17. Организация палаточных лагерей, мест отдыха и стоянок автотранспорта, за исключением установки палаток и лагерей сотрудников научных организаций и научных работников, действующих по согласованию с уполномоченным органом;

18. Проведение массовых спортивных, зрелищных и иных мероприятий;

19. Уничтожение или повреждение шлагбаумов, аншлагов, стендов и других информационных знаков и указателей, а также оборудованных экологических троп и мест отдыха;
20. Изъятие водных ресурсов из поверхностных водных объектов;
21. Загрязнение поверхностных и подземных вод неочищенными сточными водами и другими веществами;
22. Гидромелиоративные и ирригационные работы;
23. Размещение отвалов размываемых грунтов;
24. Создание объектов размещения, хранения отходов производства и потребления, радиоактивных, химических, взрывчатых, токсичных, отравляющих и ядовитых веществ, сброс неочищенных сточных вод;
25. Размещение на земельных участках памятника природы рекламных и информационных щитов, не связанных с его функционированием;
26. Геологическая разведка и добыча полезных ископаемых, а также выполнение иных связанных с пользованием недрами работ;
27. Инженерные изыскания, связанные с нарушением компонентов природной среды;
28. Ведение сельского хозяйства, в том числе распашка земель, обустройство животноводческих и птицеводческих комплексов и ферм, применение пестицидов и агрохимикатов, организация сенокосов, прогон и выпас сельскохозяйственных животных и организация для них летних лагерей, ванн;
29. Перепрофилирование направлений хозяйственно-производственной деятельности землепользователей, если оно может привести к увеличению антропогенных нагрузок на природные комплексы памятника природы;
30. Все виды работ, связанные с нарушением почвенно-растительного покрова, за исключением работ по установке аншлагов, информационных щитов, шлагбаумов и иных объектов, необходимых для функционирования памятника природы, охраны объектов животного мира, археологических полевых работ (разведок, раскопок, наблюдений) при наличии полученного в установленном законодательством порядке разрешения (открытого листа), соблюдении условий, предусмотренных разрешением (открытым листом), и по согласованию с уполномоченным органом.

В случае возникновения угрозы либо наступления режима чрезвычайной ситуации проведение работ, связанных с предупреждением и ликвидацией чрезвычайных ситуаций различного характера производится в соответствии с действующим законодательством о чрезвычайных ситуациях. Информация о планируемых и реализуемых мероприятиях, а также о нанесенном вреде направляется в орган исполнительной власти Краснодарского края, уполномоченный в области охраны окружающей среды.

Собственники, арендаторы, владельцы и пользователи земельных и лесных участков в границах памятника природы вправе оказывать всемерное содействие уполномоченному органу, подведомственным ему государственным учреждениям в осуществлении полномочий в соответствии с требованиями законодательства Российской Федерации и Краснодарского края.

Меры охраны памятника природы

Организационные мероприятия включают:

1. Утверждение границ памятников природы и внесение сведений о них в государственный кадастр недвижимости;
2. Утверждение паспортов на памятники природы;
3. Внесение изменений в Лесной План Краснодарского края и Лесохозяйственные регламенты лесничеств в части уточнения границ памятников природы расположенных на землях лесного фонда;
4. Внесение изменений в Генеральные планы и в Схемы территориального планирования Краснодарского края, муниципальных образований, городских и сельских поселений в части уточнения границ памятников природы;
5. Информирование всех заинтересованных лиц о режимах и границах памятников природы. Передача охранных обязательств;
6. Вынос границ памятника природы в натуру;
7. Установку аншлагов (информационных щитов) по границам памятника природы, на основных подъездах к памятнику природы, на пересечении дорог;
8. Осуществление контроля территории памятника природы с целью обеспечения установленного режима охраны территории;
9. Выполнение научных экологических работ, включая мониторинг состояния окружающей среды, и эколого-просветительских мероприятий, направленных на соблюдение установленного режима охраны и использования памятника природы.

Практические мероприятия включают:

1. Расчистку территории памятника природы от ТКО;
2. Проведение санитарных рубок и лесовосстановительных работ (посадка древесных и кустарниковых насаждений);
3. Выполнение противопожарных мероприятий;
4. Ландшафтную реабилитацию нарушенных участков памятника природы (проведение рекультивации участков памятника природы, в наибольшей степени измененных под воздействием антропогенных факторов);
5. Биотехнические мероприятия по сохранению животных (устройство подкормочных полей, солонцов, искусственных гнезд и другие) на основании рекомендаций специалистов;
6. Выполнение мероприятий по сохранению редких видов животных, растений и грибов на основании рекомендаций специалистов;
7. Осуществление мероприятий по снижению антропогенной нагрузки на территорию, организацию регламентированной рекреации.

Перечень земельных участков, на которых находится памятник природы и его охранный зона (при наличии), предоставленных гражданам и юридическим лицам, приводится в приложении № 1 к паспорту памятника природы.

Природные характеристики территории

Характеристика рельефа, почвенного покрова, описание состояния поверхностных и подземных вод приводится в приложении № 2 к паспорту памятника природы.

Описание растительного мира территории приводится в приложении № 3 к паспорту памятника природы.

Описание животного мира территории приводится в приложении № 4 к паспорту памятника природы.

Дополнительные материалы приводятся в приложении № 5 к паспорту памятника природы.

Начальник отдела
особо охраняемых
природных территорий

А.А. Медков

Начальник управления
охраны окружающей среды

Д.М. Заякина

Дата 25 января 2019

ПРИЛОЖЕНИЕ № 1
к паспорту памятника природы
регионального значения,
утвержденному приказом
министерства природных ресурсов
Краснодарского края
от 25.01.2019 № 95

**Перечень земельных участков, на которых находится
памятник природы регионального значения,
предоставленных гражданам и юридическим лицам**

Кадастровый номер участка: 23:26:0000000:3216.

Форма права владения/пользования земельным участком: управление.

Сведения о правообладателе земельного участка: Российская Федерация.

Для юридического лица:

наименование: Афипское лесничество, Убинское участковое лесничество;
юридический адрес: 353235, Краснодарский край, Северский район,
пгт Афипский, ул. Пушкина, д. 1;

телефон, факс, e-mail: 8(86166) 34-2-77;

ФИО руководителя: Сельгеев Андрей Михайлович;

ФИО контактного лица: информация отсутствует;

виды и реквизиты документов на право владения/пользования земельным
участком: информация отсутствует.

Начальник управления
охраны окружающей среды



Д.М. Заякина

ПРИЛОЖЕНИЕ № 2
к паспорту памятника природы
регионального значения,
утвержденному приказом
министерства природных ресурсов
Краснодарского края
от 25.01.2019 № 95

Характеристика рельефа, почвенного покрова, описание состояния поверхностных и подземных вод: памятник природы расположен в 5 км на юго-юго-запад от южной окраины ст. Убинская, на правом берегу реки Мачмалов Ерик, являющейся правым притоком реки Убинка.

Ландшафт памятника природы среднегорный, трансэлювиальный, с насаждениями липы и грабово-дубово-буковой ассоциацией, ассоциацией на бурых лесных оподзоленных почвах, глинистых, на плотных породах и их делювии с включением урочищ супераквальных ландшафтов ручьев, балок с околородной растительностью на аллювиальных отложениях.

Преобладающими почвами на территории памятника природы являются бурые лесные оподзоленные глинистые почвы. Почвообразующими породами лесостепных почв являются продукты выветривания глинистых сланцев и сланцеватых глин.

Памятник природы расположен на водосборной площади реки Убинка, которая относится к Закубанским рекам, являющимся левыми притоками реки Кубань.

Источниками питания рек являются атмосферные осадки и грунтовые воды. Водный режим рек – паводочный. Наибольшие подьёмы воды наблюдаются весной, минимальный уровень – с июля по сентябрь, включительно. Зимой реки замерзают и ледостав продолжается около месяца.

Воды рек по своему составу гидрокарбонатно-кальциевые. Общая минерализация изменяется от среднего уровня до повышенного (300 - 600 мг/дм³).

Памятник природы расположен вне зон подтопления и затопления, поэтому гидрологический режим реки не влияет на его состояние.

В горной зоне используются подземные воды Большекавказской гидрогеологической складчатой области (БГСО) и Восточно-Черноморский предгорный артезианский бассейн (ВЧПАБ), характеризующиеся отсутствием водообильных и выдержанных водоносных горизонтов (комплексов). В пределах их границ имеют развитие водоносные комплексы четвертичных, эоценовых, палеоценовых, верхне- и нижнемеловых, верхне-, средне- и нижнеюрских отложений, а также водоносный комплекс доюрского фундамента. В целом можно выделить основные группы – пресные подземные воды, приуроченные к четвертичным отложениям, зоне экзогенной

трещиноватости более древних отложений (в среднем до 80 м) и ниже – к зоне эндогенной трещиноватости, приуроченной к разломным зонам.

Использование подземных вод для целей водоснабжения не влияет на состояние памятника природы.

Начальник управления
охраны окружающей среды

 Д.М. Заякина

ПРИЛОЖЕНИЕ № 3
к паспорту памятника природы
регионального значения,
утвержденному приказом
министерства природных ресурсов
Краснодарского края
от 25.01.2019 № 95

**Описание растительного мира территории
памятника природы регионального значения**

Перечень основных типов растительных сообществ, их состав, пространственное распределение:

- древесная растительность: Липа мелколистная (*Tilia cordata*), Граб обыкновенный (*Carpinus betulus*), Дуб скальный (*Quercus petraea*), Бук восточный (*Fagus orientalis*);

- кустарниковая растительность: Клекачка перистая (*Staphylea pinnata*), Ежевика сизая (*Rubus caesius*), Рододендрон желтый (*Rhododendrum luteum*).

Из-за сильного развития ежевики, травянистый ярус не выражен.

Список видов растений, занесенных в Красные книги Российской Федерации и Краснодарского края, с указанием категории и статуса редкости вида:

№ п/п	Виды растений	Категория и статус редкости вида	
		Красная книга Российской Федерации, 2008 год	Красная книга Краснодарского края, 2017 год
1	2	3	4
1.	Клекачка перистая (<i>Staphylea pinnata</i>)	3 г	3 УВ

Начальник управления
охраны окружающей среды



Д.М. Заякина

ПРИЛОЖЕНИЕ № 4
к паспорту памятника природы
регионального значения,
утвержденному приказом
министерства природных ресурсов
Краснодарского края
от 15.01.2019 № 95

**Описание животного мира территории
памятника природы регионального значения**

Перечень видов животных, встречающихся на данной территории:

- герпетофауна: Кавказская крестовка (*Pelodytes caucasicus*), Кавказская жаба (*Bufo verrucosissimus*), Квакша обыкновенная (*Hyla arborea*), Квакша Шелковникова (*Hyla arborea schelkownikowi*), Веретеница ломкая (*Anguis fragilis*), Ящерица прыткая восточная (*Lacerta agilis*), Обыкновенная медянка (*Coronella austriaca*);

- орнитофауна: Тетеревятник (*Accipiter gentilis*), Перепелятник (*Accipiter nisus*), Канюк обыкновенный (*Buteo buteo*), Большой подорлик (*Aquila clangall*), Малый зуек (*Charadrius dubius*), Вальдшнеп (*Scolopax rusticola*), Кукушка обыкновенная (*Cuculus canorus*), Ушастая сова (*Asio otus*), Неясыть серая (*Strix aluco*), Жаворонок лесной (*Lullula arborea*);

- териофауна: Белогрудый еж (*Erinaceus concolor*), Крот (*Talpa caucasica*), Малая белозубка (*Crocidura suaveolens*), Белобрюхая белозубка (*Crocidura leucodon*), Бурозубка Волнухина (*Sorex volnuchini*), Кавказская бурозубка (*Sorex satunini*), Кутора Шелковникова (*Neomys schelkovnikovi*), Белка обыкновенная (*Sciurus vulgaris*), Заяц-русак (*Lepus europaeus*), Соня-полчок (*Glis glis*), Мышь малютка (*Micromys minutus*), Шакал (*Canis aureus*), Волк (*Canis lupus*), Лисица (*Vulpes vulpes*).

Список видов животных, занесенных в Красные книги Российской Федерации и Краснодарского края, с указанием категории и статуса редкости вида:

№ п/п	Виды животных	Категория и статус редкости вида	
		Красная книга Российской Федерации, 2008 год	Красная книга Краснодарского края, 2017 год
1	2	3	4
1.	Жаворонок лесной (<i>Lullula arborea</i>)	-	3 УВ
2.	Кавказская крестовка (<i>Pelodytes caucasicus</i>)	2	3 УВ

Начальник управления
охраны окружающей среды



Д.М. Заякина

ПРИЛОЖЕНИЕ № 5
к паспорту памятника природы
регионального значения,
утвержденному приказом
министерства природных ресурсов
Краснодарского края
от 25.01.2019 № 95

Дополнительные материалы

Фотографии памятника природы регионального значения:

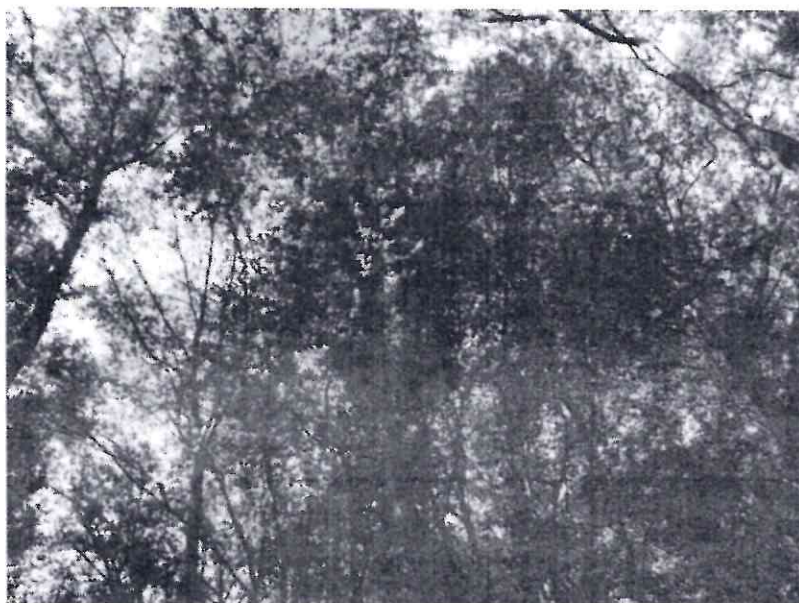


Рисунок 1. Памятник природы «Насаждение липы мелколистной»

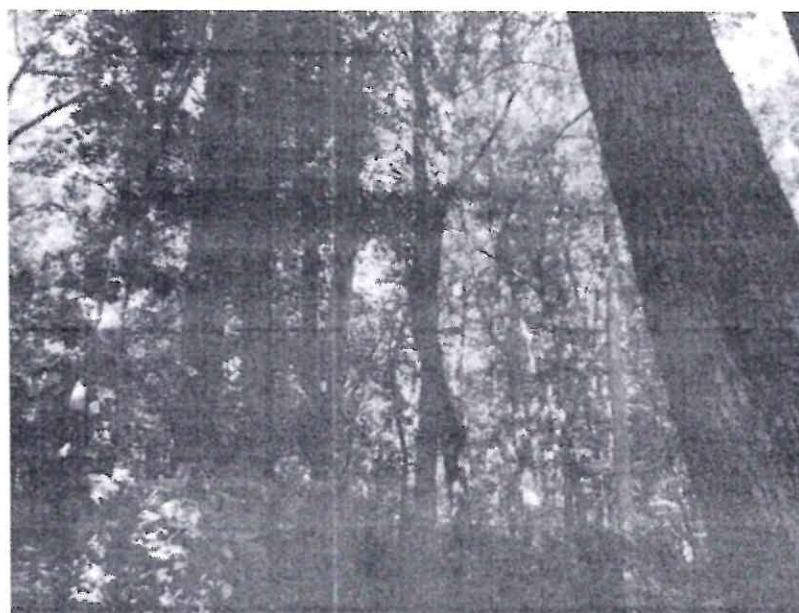
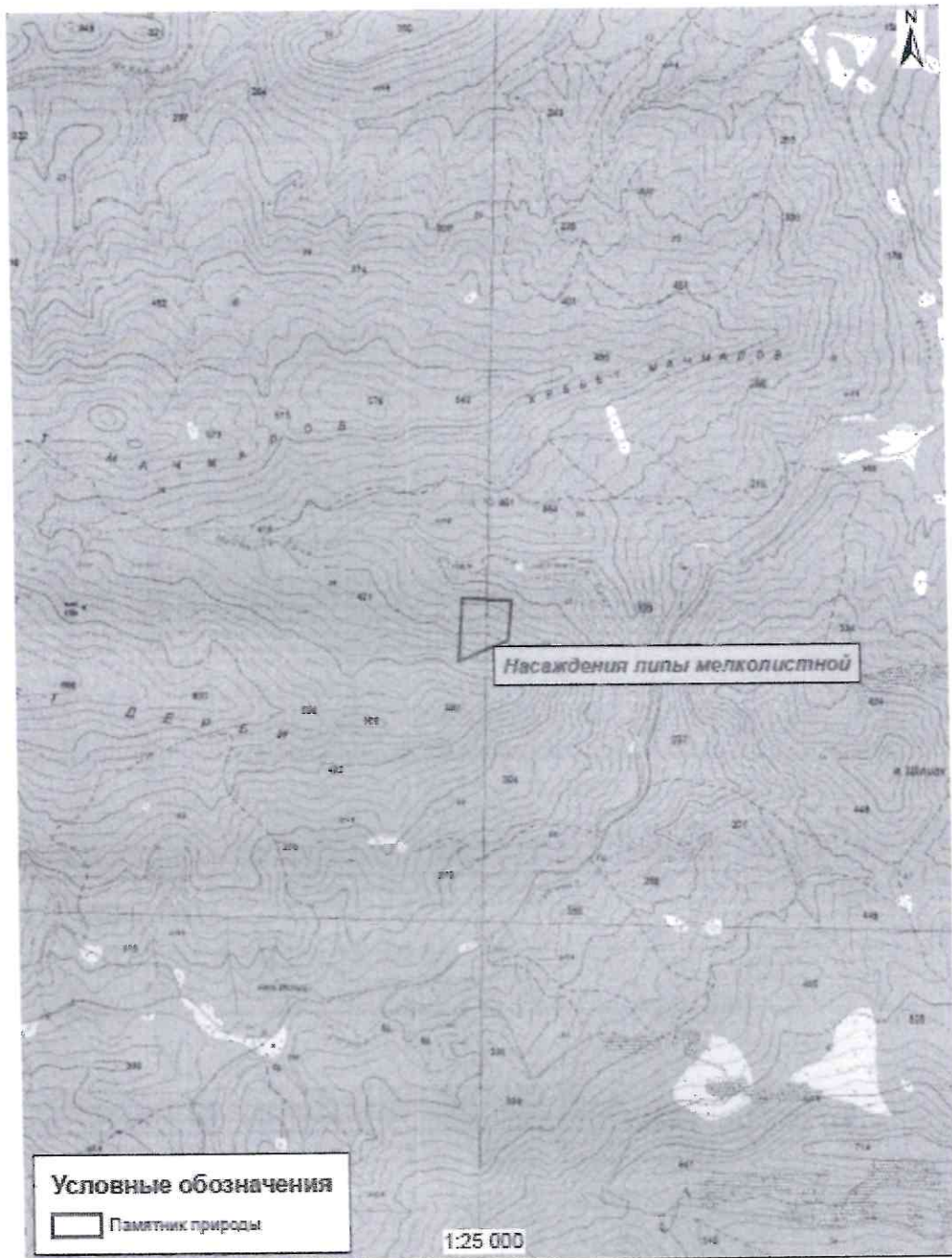


Рисунок 2. Памятник природы «Насаждение липы мелколистной»

Картографические материалы с нанесенными границами памятника природы регионального значения:



Карта-схема памятника природы «Насаждение липы мелколистной»

Начальник управления
охраны окружающей среды

Д.М. Заякина