

РОССИЙСКАЯ ФЕДЕРАЦИЯ
КРАСНОДАРСКИЙ КРАЙ

УТВЕРЖДЕН
приказом министерства
природных ресурсов
Краснодарского края
от 08.11.2013 г. № 1827

**ПАСПОРТ ПАМЯТНИКА ПРИРОДЫ
РЕГИОНАЛЬНОГО ЗНАЧЕНИЯ
«Озеро Карасун (Покровские озера)»**

Наименование памятника природы

г.Краснодар

Муниципальное образование

Краснодар 2013 год

Полное наименование памятника природы – «Озеро Карасун (Покровские озера)»

Распорядительный документ об объявлении (учреждении) памятника природы - решение Краснодарского крайисполкома от 14 сентября 1983 года № 488

Памятник природы образован с изъятием/без изъятия у собственников (арендаторов)

Цель создания – сохранение гидрологического объекта, имеющего историческое, научное, учебно-познавательное, эстетическое и рекреационное значение.

Подведомственность – министерство природных ресурсов Краснодарского края

Профиль памятника природы – гидрологический.

Местоположение памятника природы, описание площади и границ памятника природы

Муниципальное образование– г. Краснодар

Категория земель– земли населенных пунктов

Кадастровый номер участка– нет

Местоположение памятника природы:

Лесной фонд- нет

Водный фонд- нет

Иные категории земель – населенных пунктов

Населенный пункт – г. Краснодар

Положение объекта в системе улично-дорожной сети – Западный административный округ г. Краснодара.

Наличие или отсутствие территориальной связи с иными природными или природно-антропогенными ландшафтами, ее характер – нет

Наличие в границах ООПТ иных особо охраняемых природных территорий -нет

Описание границ памятника природы – границы выделены по естественным рубежам – береговой полосе озер.

Привязка к системе координат – МСК-23

Точка	X	Y
1	477543,06	1379393,70
8	477507,51	1379466,50
16	477350,53	1379491,69
24	477233,59	1379337,65
33	477348,24	1379222,62
43	477647,82	1379604,39
49	477572,48	1379770,99
59	477584,50	1380055,24
64	477515,02	1380057,98
72	477457,01	1379855,47
77	477376,15	1379704,90

83	477425,69	1379529,22
88	477551,82	1379499,43

Описание границ охранной зоны памятника природы (если есть) – нет

Площадь памятника природы – 14,0653 га

Площадь охранной зоны памятника природы (если есть)- нет

Описание положения в рельефе – нет

Сопряженные объекты – нет

Перечень зон и участков памятника природы, их площади

Кластерность территории памятника природы- Водный объект памятник природы «Озеро Карасун (Покровские озера)» состоит из двух прудов, расположенных выше и ниже Дмитриевской дамбы.

Площадь каждого участка, га (м²)-

Режим особой охраны

Запрещенные виды деятельности	Разрешенные виды деятельности
<p>всякая деятельность, влекущая за собой нарушение сохранности памятника природы, в том числе:</p> <ul style="list-style-type: none"> - создание объектов размещения, хранения отходов производства и потребления, радиоактивных, химических, взрывчатых, токсичных, отравляющих и ядовитых веществ на берегах водного объекта; - проведение всех видов мелиоративных работ, приводящих и изменению структуры и гидрологического режима водного объекта, за исключением мероприятий, направленных на восстановление его естественного водного режима и свойств; - сброс сточных вод; - мойка транспортных средств; - осуществление рекреационной деятельности (в том числе организация мест отдыха и разведение костров) за пределами специально предусмотренных для этого мест; - любые повреждения и изменения, нарушающие эстетические качества и естественное состояние пруда; - перепрофилирование сложившихся к моменту организации памятника природы направлений хозяйственно-производственной деятельности землепользователей. 	<ul style="list-style-type: none"> - проведение работ, связанных с необходимым улучшением водоснабжения водного объекта; - любительское рыболовство в соответствии с «Правилами рыболовства для Азово-Черноморского рыбохозяйственного бассейна»; - гидротехнические работы на основании проекта, при наличии положительного заключения государственной экологической экспертизы; - осуществление рекреационной деятельности (в том числе организация мест отдыха и разведение костров) в пределах специально предусмотренных для этого мест; - осуществление рекреационной деятельности (оборудование экологических троп и мест отдыха) на основании проекта обустройства, при наличии положительного заключения государственной экологической экспертизы; - организация и проведение научно-исследовательских работ, и осуществление эколого-просветительской деятельности по согласованию с уполномоченным органом в установленном порядке; - предотвращение опасных природных явлений, угрожающих жизни людей и населенным пунктам.

Меры охраны:

- осуществление необходимых уходных работ за озерами;
- установка аншлага, информирующего о статусе озера;
- осуществление периодического контроля и своевременного информирования о нарушении особого режима охраны в пределах памятника природы;
- соблюдение режима памятника природы при ведении хозяйственной деятельности..

Природные характеристики территории

Описание *растительности* приводится в Приложении № 1 к паспорту памятника природы.

Описание *животного мира* приводится в Приложении № 2 к паспорту памятника природы.

Параметры обособленного памятника природы приводятся в Приложении № 3 к паспорту памятника природы.

Состояние (степень нарушенности) – хорошее/удовлетворительное/плохое (с указанием повреждений)

- зарастание береговой полосы гидро- и гидрофитами;
- находящиеся вокруг озер жилые дома, проезжие улицы негативно воздействуют на качество воды от сточных* (ливневых) вод.

Перечень земельных участков, предоставленных гражданам и юридическим лицам, с указанием местоположения границ, а так же прав владения и пользования участками

Кадастровый номер участка - 23:43:0304061:1026

Местоположение границ участка _____

Для юридического лица: -

Организационно-правовая форма - Государственное учреждение

Краснодарского края "Дирекция по эксплуатации спортивных сооружений",

наименование, юридический адрес _____,

телефон, факс, e-mail _____,

ФИО руководителя _____,

ФИО контактного лица _____,

Название и реквизиты документов на право собственности, владения, пользования, аренды _____

Для физического лица: - нет

ФИО _____

Название и реквизиты документов на право собственности, владения, пользования, аренды _____

Кадастровый номер участка (23:43:0304058:46), (23:43:0304058:47),

(23:43:0304058:49), (23:43:0304061:1027), (23:43:0304061:1023),

(23:43:0000000:515), (23:43:0304061:1028),

Местоположение границ участка _____

Для юридического лица:

Организационно-правовая форма _____,

наименование, юридический адрес _____,

телефон, факс, e-mail _____,

ФИО руководителя _____,

ФИО контактного лица _____,

Название и реквизиты документов на право собственности, владения, пользования, аренды _____

Для физического лица:

ФИО _____

Название и реквизиты документов на право собственности, владения, пользования, аренды _____

Кадастровый номер участка _____,

Местоположение границ участка _____

Для юридического лица:

Организационно-правовая форма _____,

наименование, юридический адрес _____,

телефон, факс, e-mail _____,

ФИО руководителя _____,

ФИО контактного лица _____,

Название и реквизиты документов на право собственности, владения, пользования, аренды _____

Для физического лица:

ФИО _____

Название и реквизиты документов на право собственности, владения, пользования, аренды _____

Кадастровый номер участка _____,

Местоположение границ участка _____

Для юридического лица:

Организационно-правовая форма _____,

наименование, юридический адрес _____,

телефон, факс, e-mail _____,

ФИО руководителя _____,

ФИО контактного лица _____,

Название и реквизиты документов на право собственности, владения, пользования, аренды _____

Для физического лица:

ФИО _____

Название и реквизиты документов на право собственности, владения, пользования, аренды _____

Дополнительные материалы, в том числе Охранное обязательство, приводятся в Приложении № 4 к паспорту памятника природы.

Составитель: Т.Е.Сунцова,

Ведущий специалист-эксперт отдела особо

охраняемых природных территорий


подпись

Ведущий консультант отдела
особо охраняемых
природных территорий А.А.Медков


подпись

Дата 1 ноября 2013 года

ПРИЛОЖЕНИЕ № 1
к паспорту памятника природы,
утвержденному приказом
министерства природных ресурсов
Краснодарского края
от 08.11.2013 г. № 1827

Растительность – перечень основных типов растительных сообществ, их состав, характеристика, пространственное распределение. Список видов, занесенных в Красную книгу Российской Федерации, Красную книгу Краснодарского края.

Список видов растений

№	Вид растения
1	наяда морская - <i>Najas marina</i>
2	рдест курчавый - <i>Potamogeton crispus</i>
3	роголистник погруженный - <i>Ceratophyllum demersum</i>
4	тростник южный - <i>Phragmites communis</i>
5	уруть колосистая - <i>Myriophyllum spicatum</i>
травянистая растительность	
6	воробейник полевой - <i>Lithospermum arvense</i>
7	ворсянка волосистая - <i>Dipsacus pilosus</i>
8	звездчатка средняя - <i>Stellari amedia</i>
9	лапчатка ползучая - <i>Potentilla reptans</i>
10	тысячелистник обыкновенный - <i>Achillea millefolium</i>
11	цикорий обыкновенный - <i>Cichorium intybus</i>
12	ясколка уклоняющаяся - <i>Cerastium anomalum</i>
13	ясотка пурпурная - <i>Lamium purpureum</i>
древесная растительность	
14	алыча - <i>Prunus divaricata</i>
15	гледичия трехлопучковая - <i>Gleditsia triacanthos</i>
16	клен татарский - <i>Acer tataricum</i>
17	робиния псевдо-акация - <i>Robinia pseudo-acacia</i>
18	тополь черный - <i>Populus nigra</i>
19	ясень - <i>Fraxinus</i>
подлесок	
20	бузина черная - <i>Sambucus nigra</i>
21	свидина южная - <i>Thelictaria australis</i>
22	слива растопыренная - <i>Prunus spinosa</i>

Видов, занесенных в Красную книгу Российской Федерации, Красную книгу Краснодарского края не обнаружено.

ПРИЛОЖЕНИЕ № 2
к паспорту памятника природы,
утвержденному приказом
министерства природных ресурсов
Краснодарского края
от 08.11.2013 г. № 1827

Животный мир – видовой состав, численность, местообитание. Список видов, занесенных в Красную книгу Российской Федерации, Красную книгу Краснодарского края.*

Список животных

№	Вид животного
орнитофауна	
1	белая трясогузка - <i>Motacilla alba</i>
2	большая синица - <i>Parus major</i>
3	вяхиль обыкновенный - <i>Columba palumbus</i>
4	голубь сизый - <i>Columba livia</i>
5	горлица обыкновенная - <i>Streptopelia turtur</i>
6	грач - <i>Corvus frugileus</i>
7	домовый воробей - <i>Passer domesticus</i>
8	дятел зеленый - <i>Picus viridis</i>
9	кукушка обыкновенная - <i>Cuculus canorus</i>
10	ласточка городская - <i>Delichon urbica</i>
11	малый пестрый дятел - <i>Dendrocopos sminor</i>
12	обыкновенная овсянка - <i>Emberiza citrinella</i>
13	озерная чайка - <i>Larus ridibundus</i>
14	певчий дрозд - <i>Turdus philomelos</i>
15	серая ворона - <i>Corvus cornix</i>
16	серая мухоловка - <i>Muscicapa striata</i>
17	серая утка - <i>Anas strepera</i>
18	сойка обыкновенная - <i>Garrulus glandarius</i>
19	сорока - <i>Pica pica</i>
20	черноголовая славка - <i>Sylvia atricapilla</i>
21	чомга - <i>Podiceps cristatus</i>
териофауна	
22	белогрудый ёж - <i>Erinaceus concolor</i>
23	домовая мышь - <i>Mus musculus</i>
24	крот - <i>Talpa sp</i>
25	крыса - <i>Rattus</i>
ихтиофауна	
26	густера - <i>Blicca bjoerkna</i>
26	каarp - <i>Cyprinus carpio carpio</i>
27	красноперка - <i>Scardinius erythrophthalmus</i>
28	толстолобик - <i>Hypophthalmichthys molitrix</i>
29	щука - <i>Esox lucius</i>

герпетофауна	
30	болотная черепаха - <i>Emysorbi cularis</i>
31	зеленая жаба - <i>Bufoviridis</i>
32	обыкновенный уж - <i>Natrixnatrix</i>
33	озерная лягушка - <i>Pelophylax ridibundus</i>

Видов, занесенных в Красную книгу Российской Федерации, Красную книгу Краснодарского края не обнаружено.

ПРИЛОЖЕНИЕ № 3
к паспорту памятника природы,
утвержденному приказом
министерства природных ресурсов
Краснодарского края
от 08.11.2013 г. № 1827

Описание обособленных памятников природы

Для ботанических объектов:

диаметр ствола дерева _____,

высота деревьев _____,

площадь проекции кроны на поверхность _____.

Для геологических объектов:

линейные размеры геологических объектов _____,

слагающие породы _____,

геологический возраст _____.

Для гидрологических объектов:

средний расход воды в роднике _____.

Другое - Озеро состоит из двух водоемов, разделенных дамбой. Лежат в той части города, которая в прошлом называлась Покровкой, поэтому целесообразно применять к ним название Покровские озера, причем, озеро, лежащее к востоку от Дмитриевской дамбы, называть Верхним Покровским, а к западу – Нижним Покровским. Озера являются остатками протекавшей здесь еще при заложении Екатеринодара р. Карасун. Около 30 лет назад русло реки еще прослеживалось, но к настоящему времени полностью распаханно. На сегодняшний день от реки осталась лишь цепочка прудов, зарастающих водно-болотной растительностью.

Нижнее Покровское озеро имеет длину 300 м, ширину 200 м и глубину 3,6 м, Верхнее Покровское соответственно: 500 м, 230 м и 3,7 м. Южнее Верхнего Покровского озера в 1956-1965 гг. заложен сквер, посадки которого выполнены из сосны крымской, липы мелколистной, клена остролистного, тополя пирамидального, бирючины обыкновенной, туи восточной спиреи Ван-Гутга. Берега озера были благоустроены и озеленены, созданы красивые набережные. На сегодняшний день берега озер заросли тростником австралийским. Озера нуждаются в систематическом уходе, окультуривании.

ПРИЛОЖЕНИЕ № 4
к паспорту памятника природы,
утвержденному приказом
министерства природных ресурсов
Краснодарского края
от 08.11.2013 г. № 1827

Дополнительные материалы – фотографии памятника природы или наиболее характерных его частей, картографический материал (карты (схемы) расположения памятника природы и охранной зоны (1:100000, 1:50000), карты (схемы) памятника природы с обозначением границ (1:2000 или 1:500, в зависимости от занимаемой площади), Охранное обязательство, иные материалы.



Рисунок 1 - Памятник природы «Озеро Карасун (Покровские озера)»

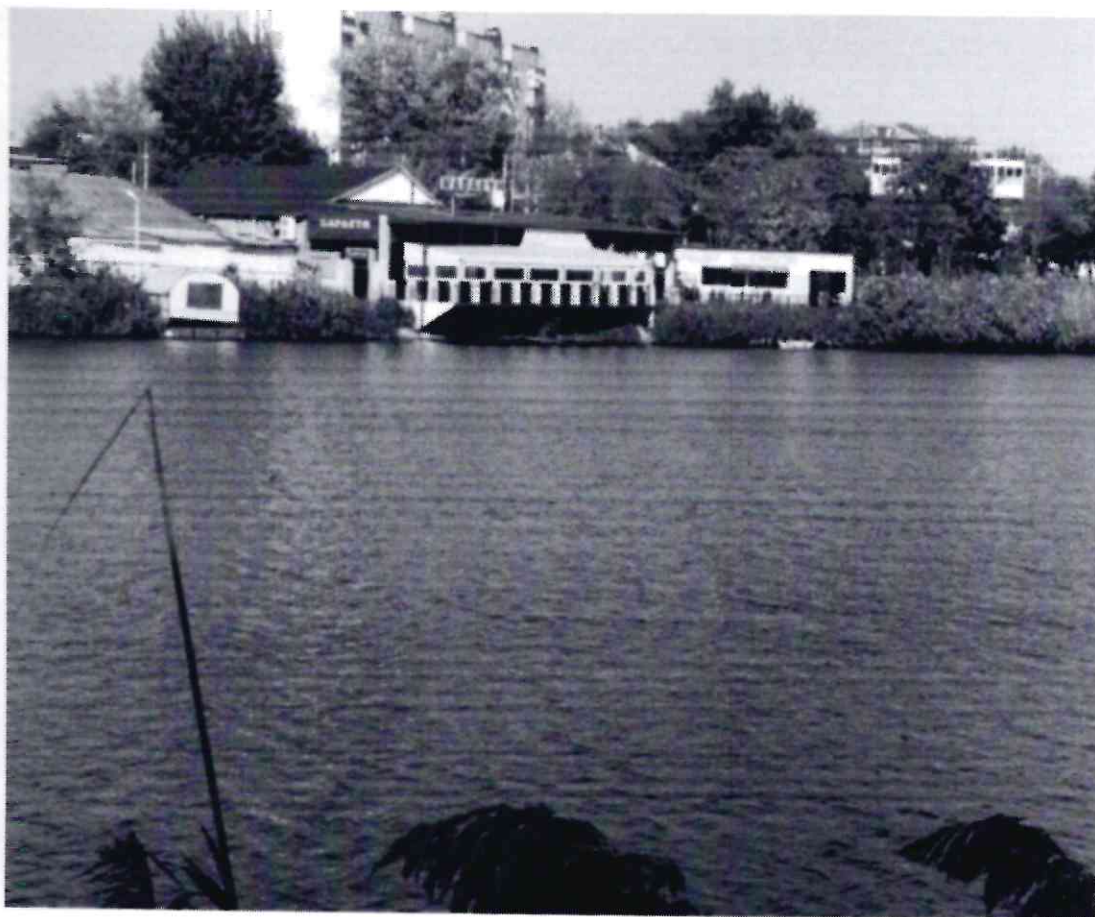


Рисунок 2 - Памятник природы «Озеро Карасун (Покровские озера)»



Рисунок 3 - Памятник природы «Озеро Карасун (Покровские озера)»



Рисунок 4 - Памятник природы «Озеро Карасун (Покровские озера)»



Рисунок 5 - Памятник природы «Озеро Карасун (Покровские озера)»



Рисунок 6 - Памятник природы «Озеро Карасун (Покровские озера)»



Рисунок 7 - Памятник природы «Озеро Карасун (Покровские озера)»



Рисунок 8 - Памятник природы «Озеро Карасун (Покровские озера)»

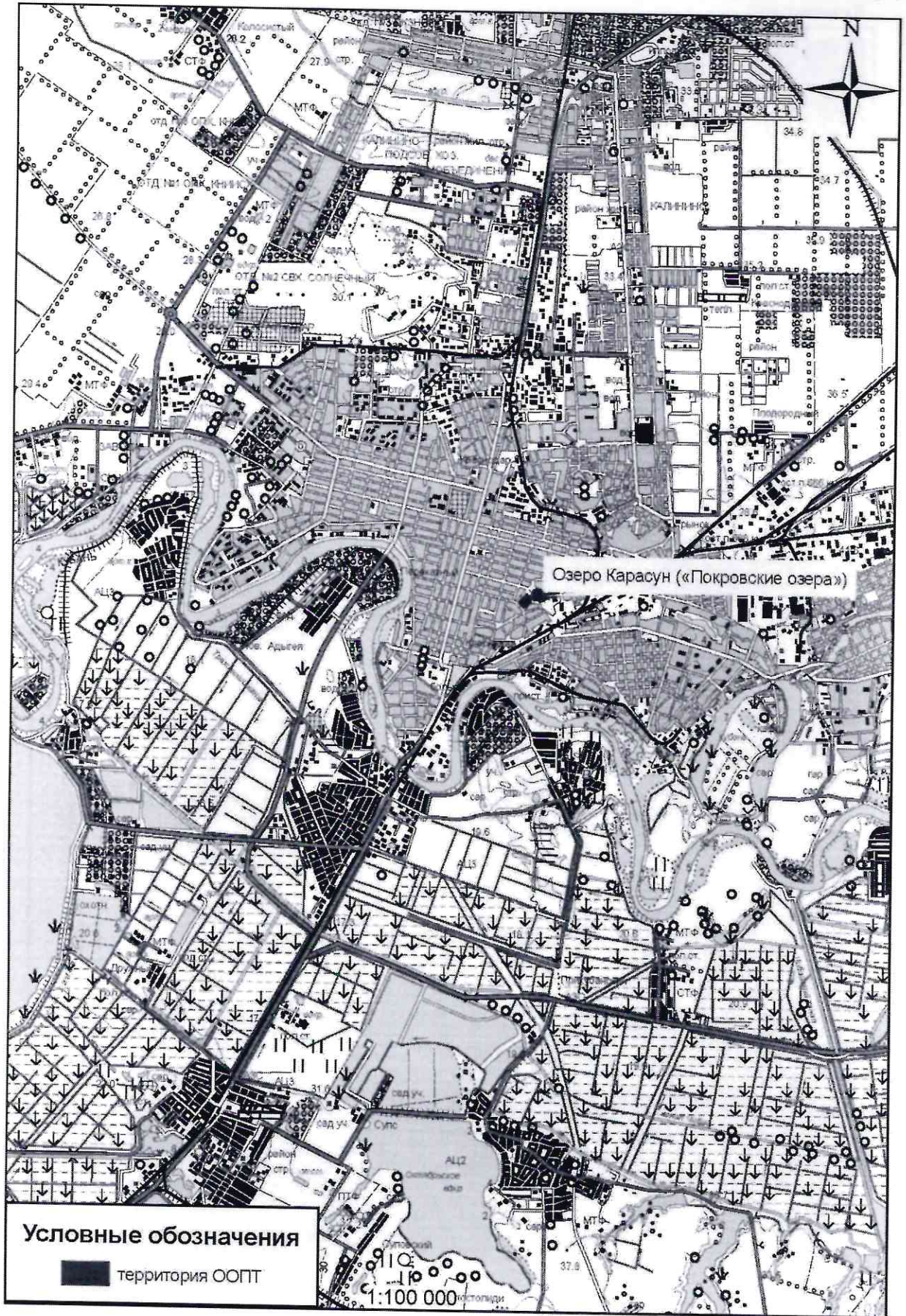


Рисунок 9 - Памятник природы «Озеро Карасун (Покровские озера)»



Рисунок 10 - Памятник природы «Озеро Карасун (Покровские озера)»

Схема расположения памятника природы «Озеро Карасун (Покровские озера)»



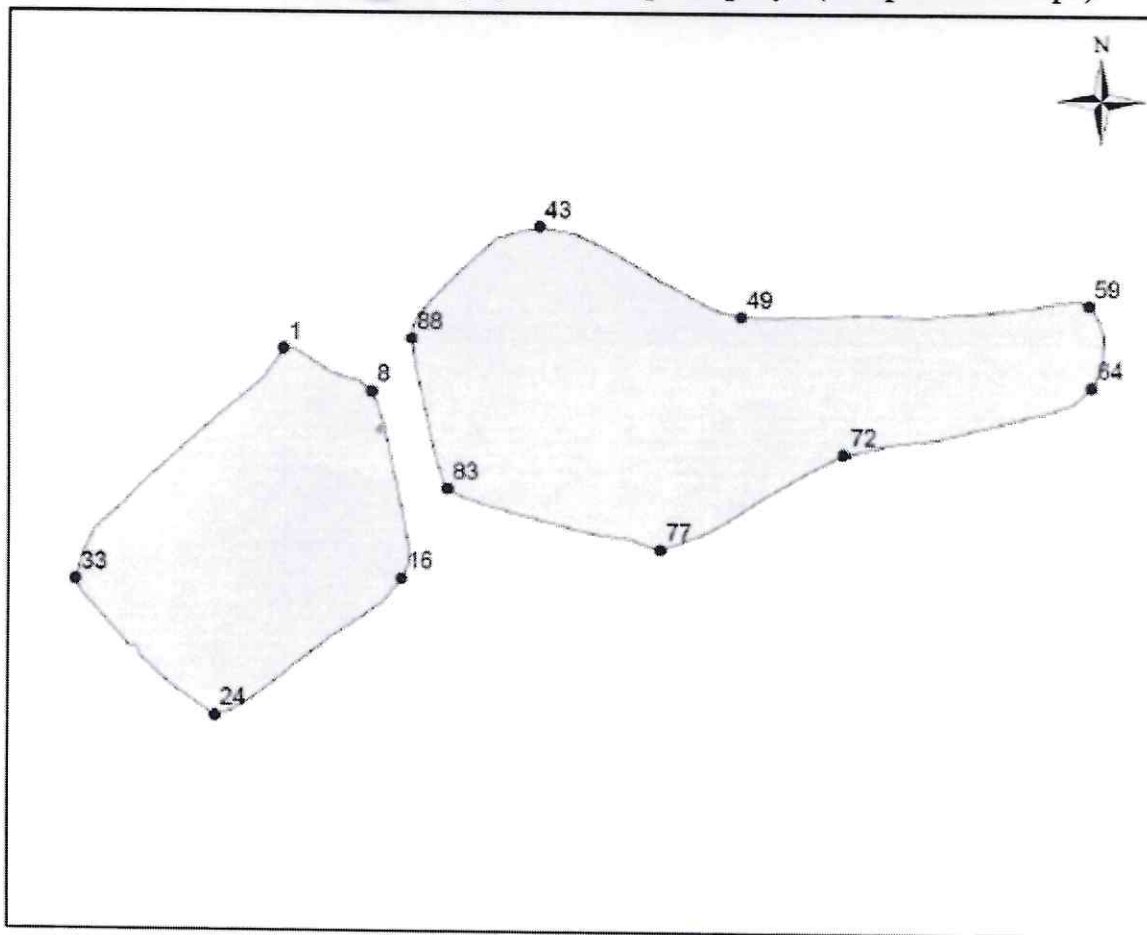
КАРТА (ПЛАН)

Особо охраняемой природной территории «Озеро Карасун» («Покровские озера») города Краснодара Краснодарского края
(наименование объекта землеустройства)

План границ объекта землеустройства



Схема границ памятника природы «Озеро Карасун (Покровские озера)»



1:5 500

Точка	X	Y
1	477543.06	1379393.70
8	477507.51	1379466.50
16	477350.53	1379491.69
24	477233.59	1379337.65
33	477348.24	1379222.62
43	477647.82	1379604.39
49	477572.48	1379770.99
59	477584.50	1380055.24
64	477515.02	1380057.98
72	477457.01	1379855.47
77	477376.15	1379704.90
83	477425.69	1379529.22
88	477551.82	1379499.43

Система координат: МСК-23