

РОССИЙСКАЯ ФЕДЕРАЦИЯ
КРАСНОДАРСКИЙ КРАЙ

УТВЕРЖДЕН
приказом министерства
природных ресурсов
Краснодарского края
от 04.07.2013 г. № 903

**ПАСПОРТ ПАМЯТНИКА ПРИРОДЫ
РЕГИОНАЛЬНОГО ЗНАЧЕНИЯ**

«Родник Хрустальный»

Наименование памятника природы

Кавказский район

Муниципальное образование

Краснодар 2013 год

*Полное наименование памятника природы – «Родник Хрустальный»
 Распорядительный документ об объявлении (учреждении) памятника
 природы - решением Кропоткинского горисполкома от 8 апреля 1982 года
 № 108, решением Краснодарского крайисполкома от 14 сентября 1983 года
 № 488*

*Памятник природы образован с изъятием/без изъятия у собственников
 (арендаторов)*

Цель создания – сохранение природного источника чистой пресной воды.

*Подведомственность – министерство природных ресурсов Краснодарского
 края*

Профиль памятника природы – гидрологический

Местоположение памятника природы, описание площади и границ памятника природы

Муниципальное образование – Кавказский район

Категория земель – земли населенных пунктов

Кадастровый номер участка – нет

Местоположение памятника природы:

Лесной фонд – нет

Водный фонд – нет

Иные категории земель – населенных пунктов

Населенный пункт – город Кропоткин

Положение объекта в системе улично-дорожной сети – ул. Куйбышева, 59

*Наличие или отсутствие территориальной связи с иными природными или
 природно-антропогенными ландшафтами, ее характер – нет*

Наличие в границах ООПТ иных особо охраняемых природных территорий -нет

*Описание границ памятника природы – круговой сектор, радиусом 30 м от
 места выхода вод на поверхность.*

Привязка к системе координат – система координат МСК-23

Точка	X	Y
1	522068,21	2270492,96
2	522064,96	2270504,65
3	522059,30	2270514,21
4	522049,08	2270519,56
5	522037,94	2270522,82
6	522026,61	2270519,88
7	522016,70	2270513,89
10	522010,84	2270481,22
11	522017,02	2270471,30
12	522026,94	2270465,34
13	522038,39	2270462,64
14	522050,81	2270465,12
15	522059,61	2270471,62
16	522066,26	2270481,54

Описание границ охранной зоны памятника природы (если есть) – нет

Площадь памятника природы – 2826 м²

Площадь охранной зоны памятника природы (если есть) – нет

Описание положения в рельефе – родник расположен у подножия крутого коренного склона правого берега р. Кубань в 900 м от основного русла р. Кубань. Образующийся ручей первоначально проходит по огородным участкам и далее поступает в старую заболоченную пойму р. Кубань, соединяющуюся через водопроводящие сооружения под железнодорожным полотном с основной поймой Кубани.

Сопряженные объекты – нет

Перечень зон и участков памятника природы, их площади

Кластерность территории памятника природы – нет

Площадь каждого участка, га (м²) – нет

Режим особой охраны

Запрещенные виды деятельности	Разрешенные виды деятельности
<p>любая хозяйственная деятельность, не совместимая с его назначением, в том числе:</p> <ul style="list-style-type: none"> - проведение всех видов мелиоративных работ, приводящих к изменению структуры и гидрологического режима родника, за исключением мероприятий, направленных на восстановление его естественного водного режима и свойств; - проведение земляных работ; - прокладка любых видов коммуникаций; - сброс сточных вод; - распашка земель; - уничтожение и выжигание растительности; - сооружение артезианских скважин и колодцев на прилегающих территориях для добычи подземных вод; - выпас, прогон и водопой скота; - любые повреждения и изменения, нарушающие эстетические качества и естественное состояние родника; - разведение костров; - создание объектов размещения, хранения отходов производства и потребления, радиоактивных, химических, взрывчатых, токсичных, отравляющих и ядовитых веществ на берегах водного объекта; - проведение всех видов мелиоративных работ, приводящих к изменению структуры и гидрологического режима водного объекта, за исключением мероприятий, направленных на восстановление его 	<ul style="list-style-type: none"> - проведение мелиоративных работ, связанных с необходимым улучшением состояния родника; - осуществление рекреационной деятельности (оборудование экологических троп и мест отдыха) на основании проекта обустройства, при наличии положительного заключения государственной экологической экспертизы; - проведение противопожарных и санитарно-оздоровительных мероприятий согласно действующему лесному и природоохранному законодательству, согласованных в установленном порядке; - поддержание в технически исправном состоянии каптажного сооружения; - проведение работ по восстановлению и поддержанию в равновесном состоянии экосистем памятника природы; - организация и проведение научно-исследовательских работ, и осуществление эколого-просветительской деятельности по согласованию с уполномоченным органом в установленном порядке.

<p>естественного водного режима и свойств;</p> <ul style="list-style-type: none"> - мойка транспортных средств; - любые повреждения и изменения, нарушающие эстетические качества и естественное состояние родника; - проведение других работ, которые могут повлечь загрязнение, засорение, истощение водного объекта или изменение химического состава воды. 	
---	--

Меры охраны:

- установка информационных щитов и аншлагов.
- информирование населения и хозяйствующих субъектов о функциональном зонировании и установленном режиме охраны памятника природы.
- уходные работы по расчистке родника и окружающей территории. Необходим ремонт каптажного сооружения.

Природные характеристики территории

Описание *растительности* приводится в Приложении № 1 к паспорту памятника природы.

Описание *животного мира* приводится в Приложении № 2 к паспорту памятника природы.

Параметры обособленного памятника природы приводятся в Приложении № 3 к паспорту памятника природы.

Состояние (степень нарушенности) – хорошее/удовлетворительное/плохое (с указанием повреждений)

- отсутствие необходимых уходных работ;
- наличие в охранной зоне огородных участков, жилых строений.

Перечень земельных участков, предоставленных гражданам и юридическим лицам, с указанием местоположения границ, а так же прав владения и пользования участками

Кадастровый номер участка - нет

Местоположение границ участка _____

Для юридического лица:

Организационно-правовая форма _____,

наименование, юридический адрес _____,

телефон, факс, e-mail _____,

ФИО руководителя _____,

ФИО контактного лица _____,

Название и реквизиты документов на право собственности, владения, пользования, аренды _____

Для физического лица: - нет

ФИО _____

Название и реквизиты документов на право собственности, владения, пользования, аренды _____

Кадастровый номер участка _____,

Местоположение границ участка _____

Для юридического лица:

Организационно-правовая форма _____,

наименование, юридический адрес _____,

телефон, факс, e-mail _____,

ФИО руководителя _____,

ФИО контактного лица _____,

Название и реквизиты документов на право собственности, владения, пользования, аренды _____

Для физического лица:

ФИО _____

Название и реквизиты документов на право собственности, владения, пользования, аренды _____

Дополнительные материалы, в том числе Охранное обязательство, приводятся в Приложении № 4 к паспорту памятника природы.

Составитель: Т.Е.Сунцова,
Ведущий специалист-эксперт отдела особо охраняемых природных территорий



подпись

Ведущий консультант отдела
особо охраняемых
природных территорий А.А.Медков



подпись

Дата 4 июля 2013г

ПРИЛОЖЕНИЕ № 1
к паспорту памятника природы,
утвержденному приказом
министерства природных ресурсов
Краснодарского края
от 09.07.2019, № 203

Растительность – перечень основных типов растительных сообществ, их состав, характеристика, пространственное распределение. Список видов, занесенных в Красную книгу Российской Федерации, Красную книгу Краснодарского края.

Список видов растений

№	Вид растения
древесная растительность	
1	осина дрожащая - <i>Populus tremula</i>
2	вишня обыкновенная - <i>Prunus cerasus</i>
3	робиния псевдо-акация - <i>Robinia pseudoacacia</i>
4	шелковица белая - <i>Morus alba</i>
5	клен янелистный - <i>Acer negundo</i>
6	береза плакучая - <i>Betula pendula</i>
7	слива садовая - <i>Prunus glandulosa</i>
8	альча - <i>Prunus cerasifera</i>
травянистая растительность	
9	осот полевой - <i>Cirsium arvense</i>
10	осот огородный - <i>Sonchus oleraceus</i>
11	одуванчик лекарственный - <i>Taraxacum officinale</i>
12	вьюнок полевой - <i>Convolvulus arvensis</i>
13	горец - <i>Polygonum sp</i>
14	подорожник средний - <i>Plantago media</i>
15	ячмень заячий - <i>Hordeum leporinum</i>
16	райграс пастбищный - <i>Lolium perenne</i>
17	мятлик - <i>Poa sp</i>
18	чистотел большой - <i>Chelidonium majus</i>
19	щирца белая - <i>Amaranthus albus</i>
20	ежевика сизая - <i>Rubus caesius</i>
внеярусная растительность	
21	хмель обыкновенный - <i>Humulus lupulus</i>
22	виноград культурный - <i>Vitis vinifera</i>
24	зеленые листостебельные мхи

Видов, занесенных в Красную книгу Российской Федерации, Красную книгу Краснодарского края не обнаружено

ПРИЛОЖЕНИЕ № 2
к паспорту памятника природы,
утвержденному приказом
министерства природных ресурсов
Краснодарского края
от 07.07.2013. № 903

Животный мир – видовой состав, численность, местообитание. Список видов, занесенных в Красную книгу Российской Федерации, Красную книгу Краснодарского края.

Список животных

№	Вид животного
герпетофауна	
1	озерная лягушка - <i>Rana ridibunda</i>
2	водяной уж - <i>Natrix tessellata</i>
3	обыкновенный уж - <i>Natrix natrix</i>
4	луговая ящерица - <i>Darevskia praticola</i>
5	прыткая ящерица - <i>Lacerta agilis exigua</i>
орниофауна	
6	вахирь - <i>Columba palumbus</i>
7	кукушка обыкновенная - <i>Cuculus canorus</i>
8	дятел зеленый - <i>Picus viridis</i>
9	дятел пестрый - <i>Dendrocopos major</i>
10	белая трясогузка - <i>Motacilla alba</i>
11	обыкновенная иволга - <i>Oriolus oriolus</i>
12	сойка - <i>Garrulus glandarius</i>
13	сорока - <i>Pica pica</i>
14	ворон - <i>Corvus corax</i>
15	ласточка деревенская - <i>Hirundo rustica</i>
16	серая ворона - <i>Corvus cornix</i>
17	воробей домовый - <i>Passer domesticus</i>
териофауна	
18	ёж белогрудый - <i>Erinaceus concolor</i>
19	малая белозубка - <i>Crocidura suaveolens</i>
20	заяц-русак - <i>Lepus europaeus</i>

Видов, занесенных в Красную книгу Российской Федерации, Красную книгу Краснодарского края не обнаружено.

ПРИЛОЖЕНИЕ № 3
к паспорту памятника природы,
утвержденному приказом
министерства природных ресурсов
Краснодарского края
от 07.07.2018. № 903

Описание обособленных памятников природы

Для ботанических объектов:

диаметр ствола дерева _____,

высота дерева _____,

площадь проекции кроны на поверхность _____.

Для геологических объектов:

линейные размеры геологических объектов _____,

слагающие породы _____,

геологический возраст _____.

Для гидрологических объектов:

средний расход воды в роднике _____.

Другое – При создании памятника природы, выход подземных вод на поверхность был каптирован. Устроен бетонный колодец, который соединен с бетонированной шахтой размером 1,5 × 3 × 5 м, расположенный по меженной границе собственников земельных участков. Поступающая в каптаж вода через трубу в колодце, выходила на улицу Куйбышева, часть воды отводилась через бетонный водовод во двор одного из землепользователей.

Родник имеет один выход подземных вод на дневную поверхность. По направлению движения подземных вод к их выходу на поверхность земли родник является восходящим. По характеру режима он относится к постоянно действующим источникам. Дебит воды в роднике 4,0 л/с, температура воды 10 °С.

Питание родника осуществляется за счет грунтовых вод формирующихся за счет инфильтрации атмосферных осадков и разгрузки напорных подземных вод из смежных горизонтов (понтический, мэотический).

ПРИЛОЖЕНИЕ № 4
к паспорту памятника природы,
утвержденному приказом
министерства природных ресурсов
Краснодарского края
от 07.04.2013 № 903

Дополнительные материалы – фотографии памятника природы или наиболее характерных его частей, картографический материал (карты (схемы) расположения памятника природы и охранной зоны (1:100000, 1:50000), карты (схемы) памятника природы с обозначением границ (1:2000 или 1:500, в зависимости от занимаемой площади), Охранное обязательство, иные материалы.

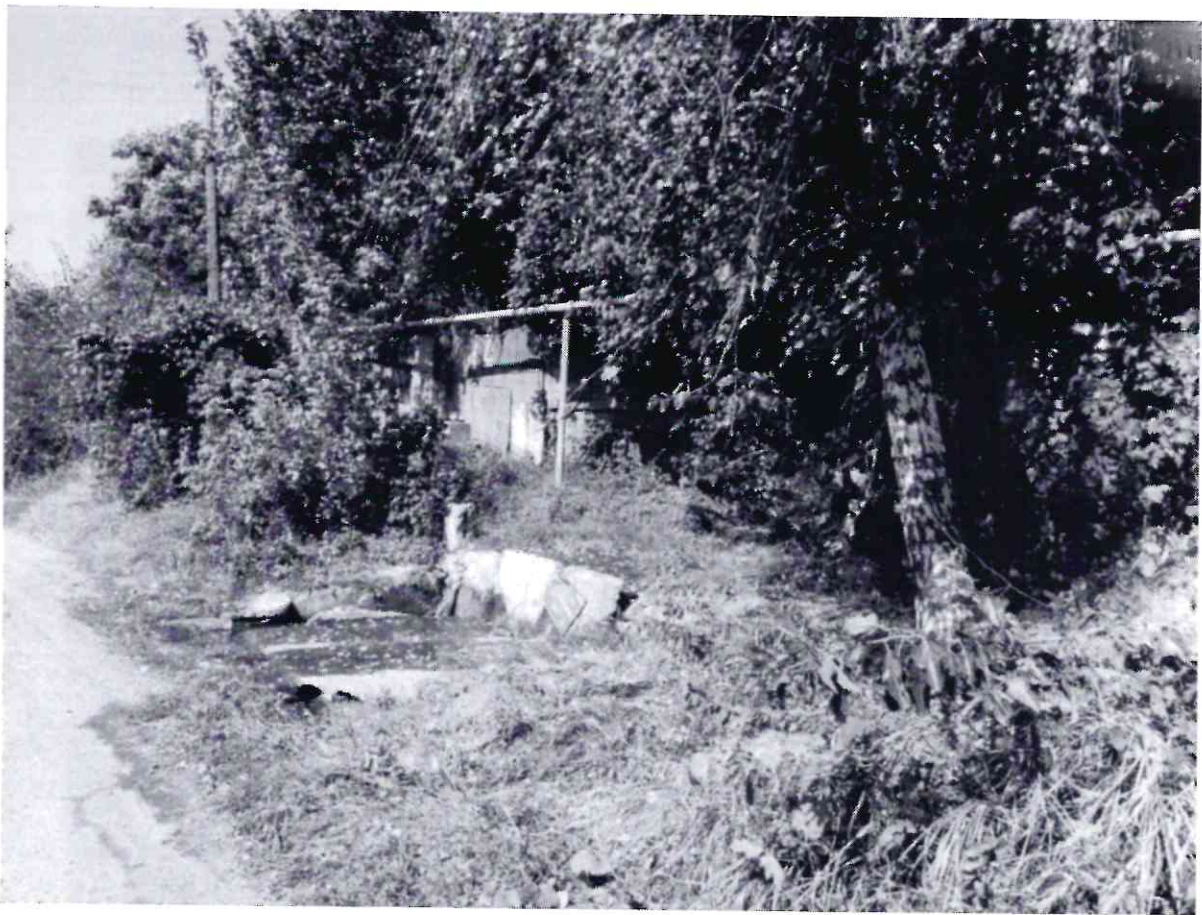


Рисунок 1 – Памятник природы «Родник Хрустальный»

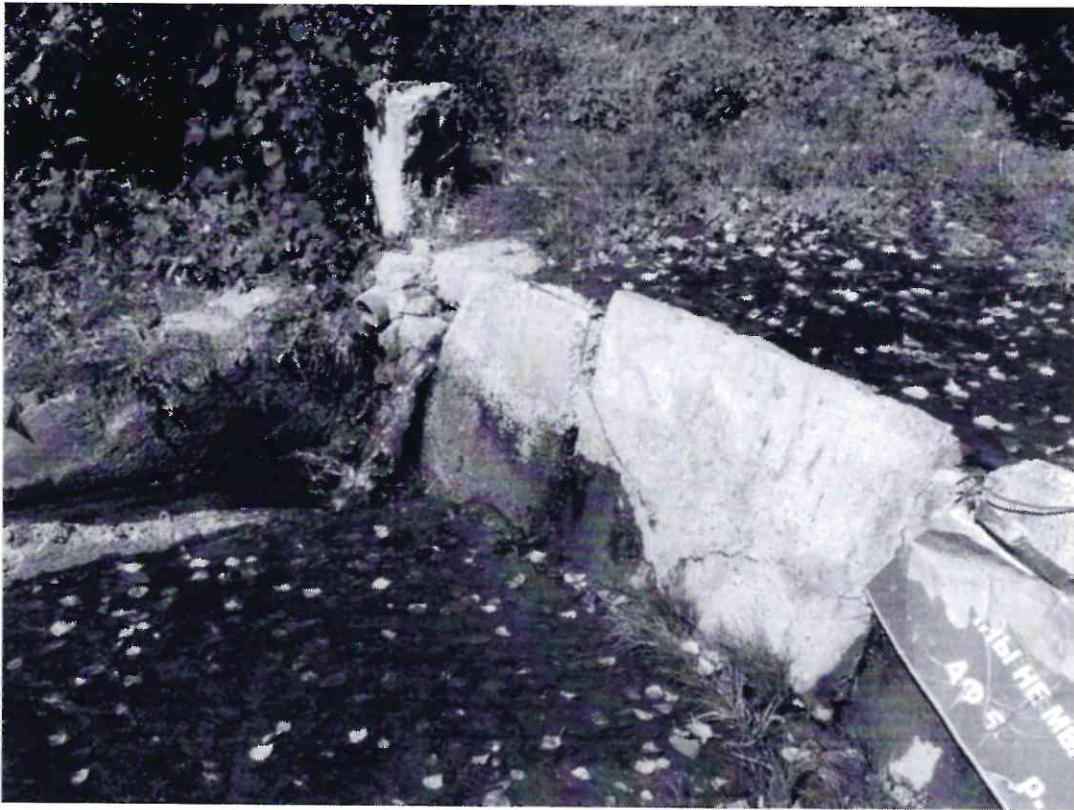


Рисунок 2 – Памятник природы «Родник Хрустальный»

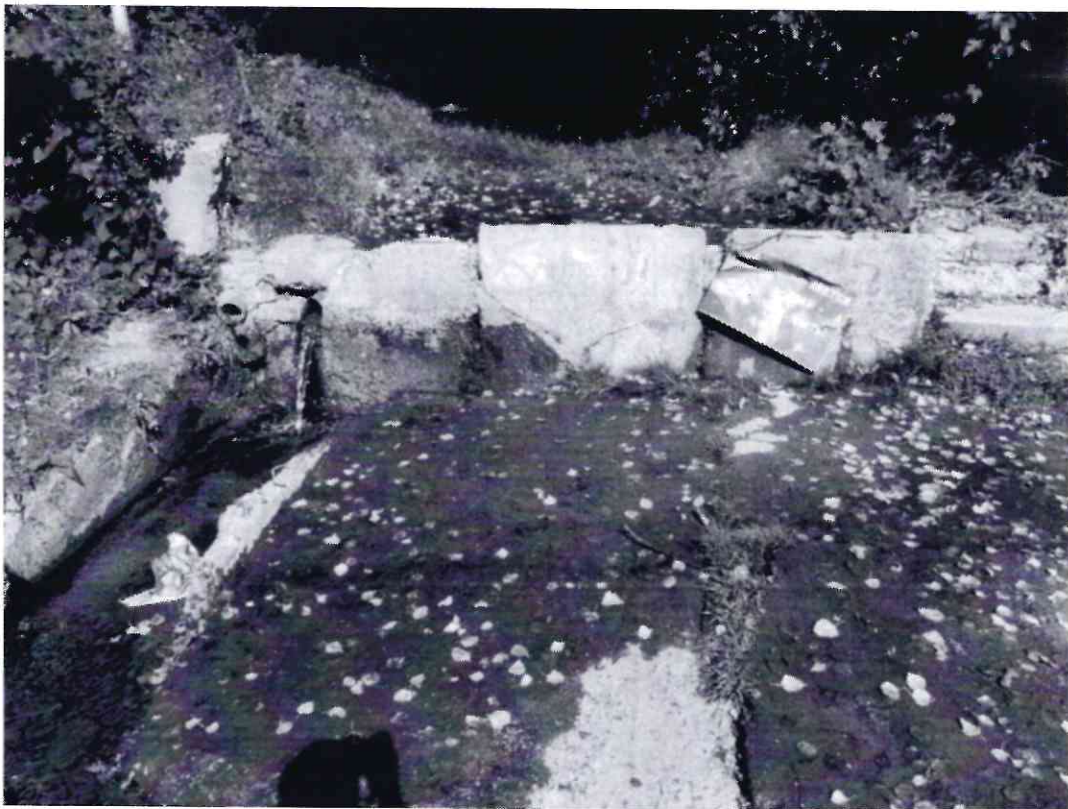


Рисунок 3 – Памятник природы «Родник Хрустальный»

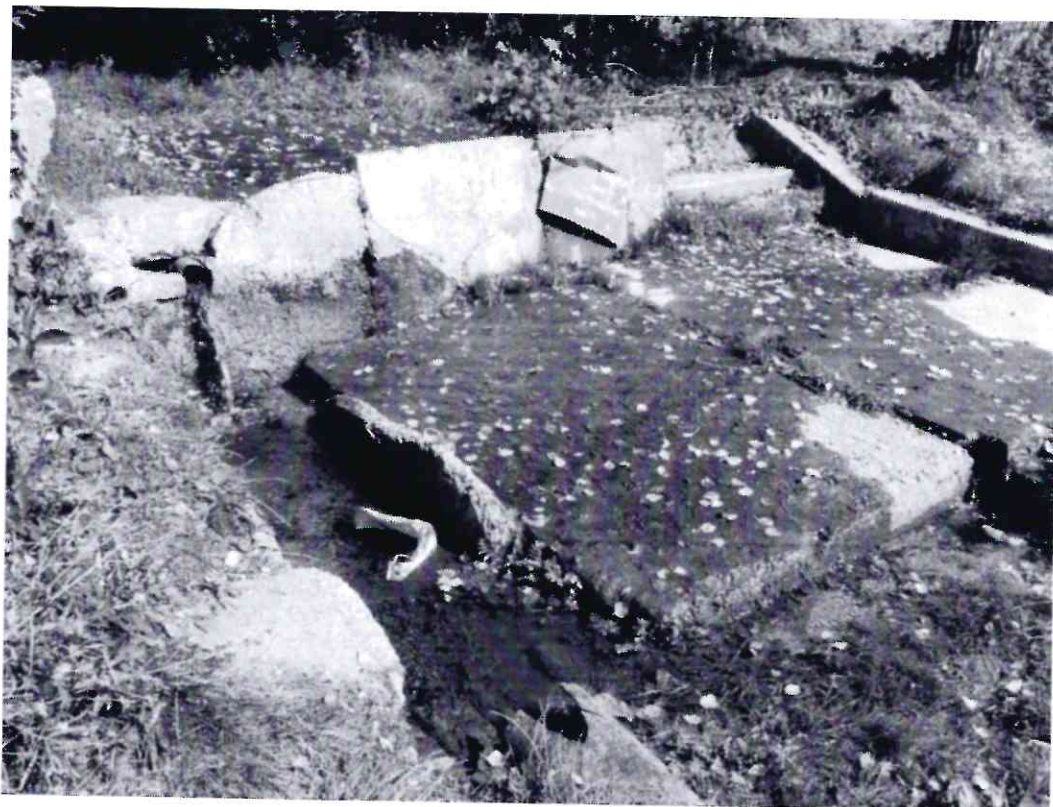


Рисунок 4 – Памятник природы «Родник Хрустальный»



Рисунок 5 – Памятник природы «Родник Хрустальный»



Рисунок 6 – Памятник природы «Родник Хрустальный»



Рисунок 7 – Памятник природы «Родник Хрустальный»



Рисунок 8 – Памятник природы «Родник Хрустальный»



Рисунок 9 – Памятник природы «Родник Хрустальный»



Рисунок 10 – Памятник природы «Родник Хрустальный»

КАРТА (ПЛАН)

особо охраняемой природной территории "Родник Хрустальный" Кавказского района Краснодарского края
(наименование объекта землеустройства)

План границ объекта землеустройства

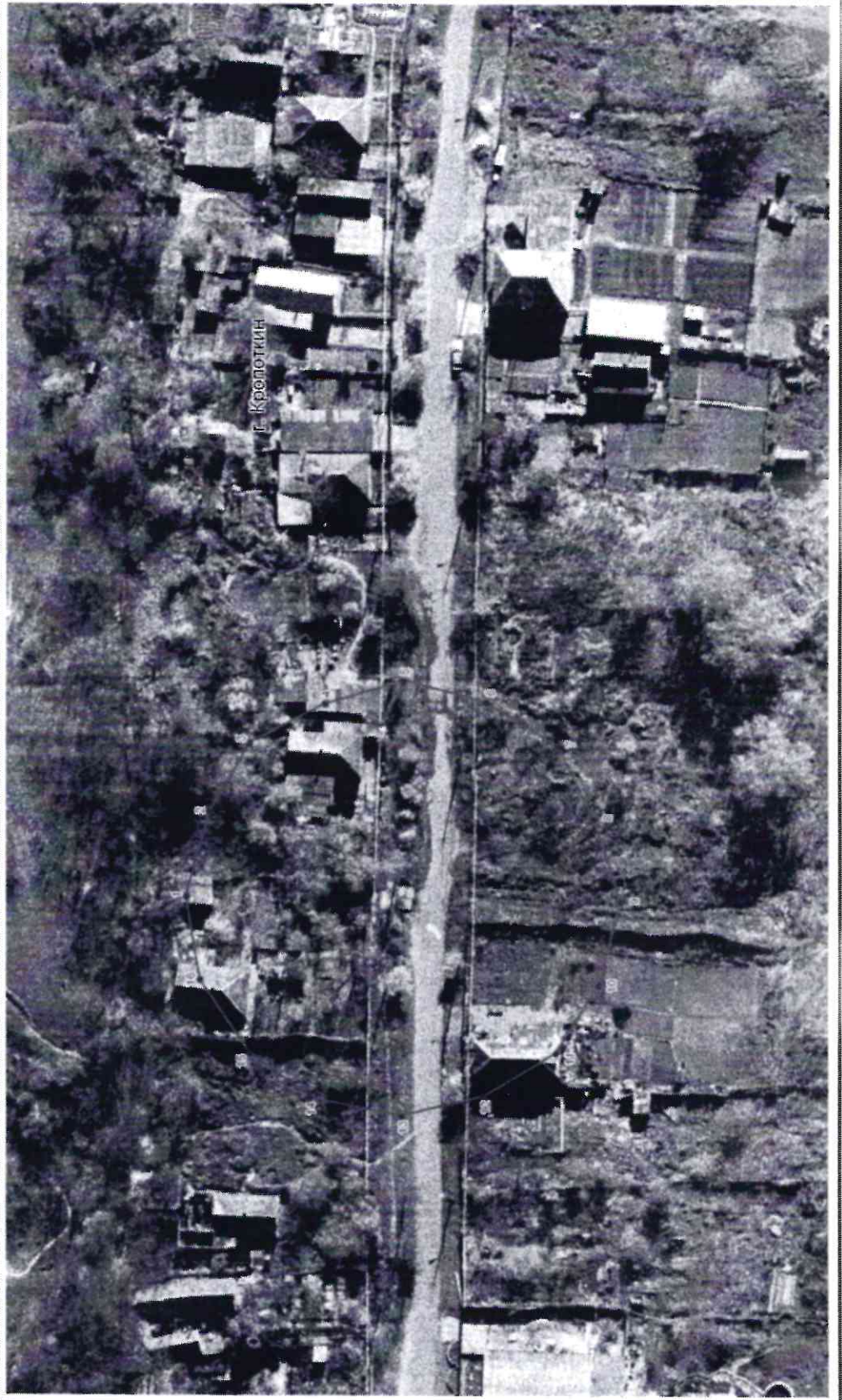
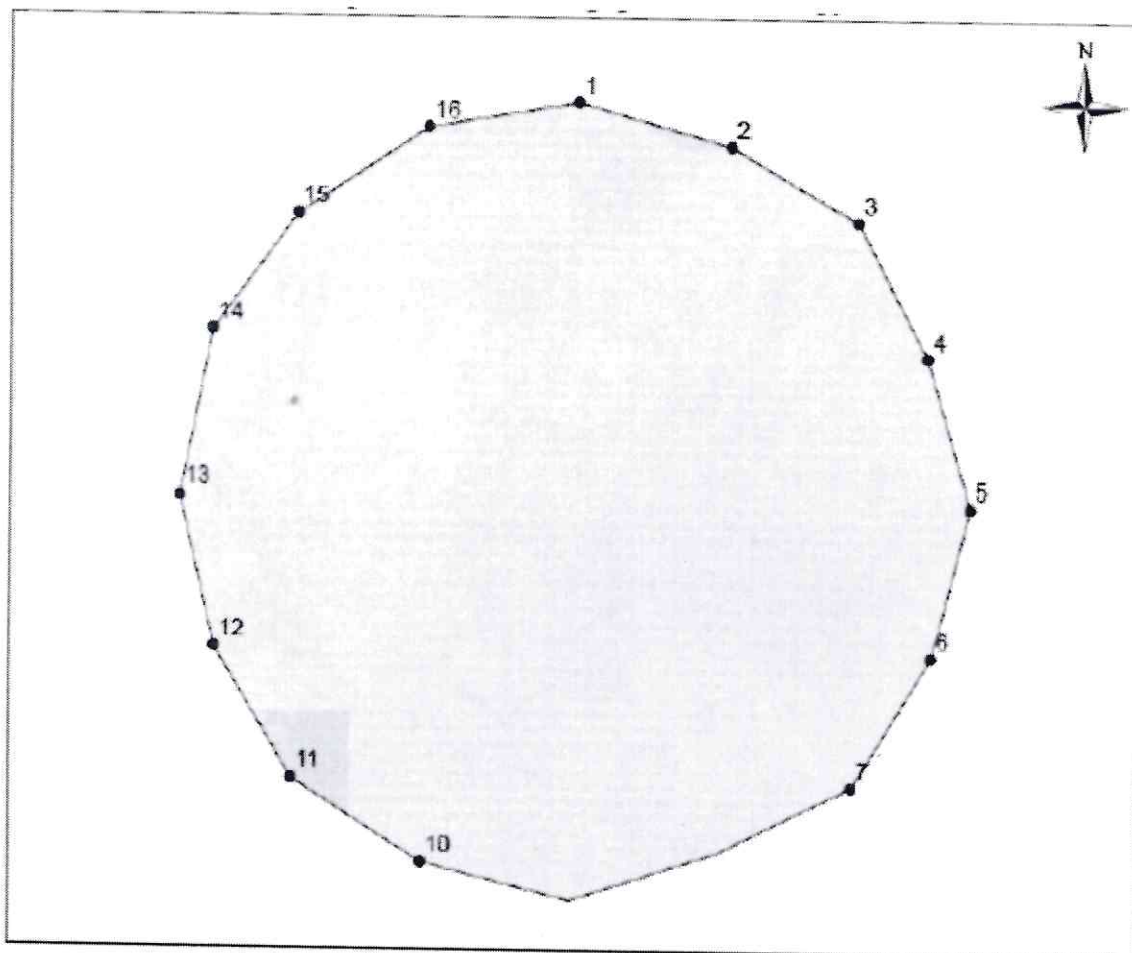


Схема границ памятника природы «Родник Хрустальный»



1:500

Точка	X	Y
1	522068,21	2270492,96
2	522064,96	2270504,65
3	522059,30	2270514,21
4	522049,08	2270519,56
5	522037,94	2270522,82
6	522026,61	2270519,88
7	522016,70	2270513,89
10	522010,84	2270481,22
11	522017,02	2270471,30
12	522026,94	2270465,34
13	522038,39	2270462,64
14	522050,81	2270465,12
15	522059,61	2270471,62
16	522066,26	2270481,54

Система координат: МСК-23